

**PHILIPS**

AC3680



**用户手册**

# 目录

<b>1</b>	<b>重要事项</b>	<b>1</b>
	安全	1
	电磁场 (EMF)	2
	回收	2
<b>2</b>	<b>您的宠物空气净化器</b>	<b>3</b>
	产品概述	3
	控件概述	4
<b>3</b>	<b>使用入门</b>	<b>5</b>
	安装滤网	5
	了解 Wi-Fi 指示灯	6
	Wi-Fi 连接	6
<b>4</b>	<b>使用宠物空气净化器</b>	<b>7</b>
	了解空气质量指示灯	7
	打开和关闭	7
	更改模式设置	8
	风速切换	8
	宠物锁	8
	自动浮毛清理	9
<b>5</b>	<b>清洁和保养</b>	<b>10</b>
	清洁空气净化器的机身	10
	清洁空气质量传感器	10
	清洁宠物滤网和预过滤网	11
	更换宠物滤网	11
	提前重置宠物滤网	13
<b>6</b>	<b>存储</b>	<b>14</b>
<b>7</b>	<b>故障排除</b>	<b>14</b>
<b>8</b>	<b>保修和支持</b>	<b>15</b>

# 1 重要事项

---

## 安全

使用本产品之前，请仔细阅读本用户手册，并妥善保管以备日后参考。

## 危险

- 切勿用水或任何其它液体或（易燃性）清洁剂来清洁产品，也不要使它们进入产品，以免发生触电和/或火灾。
- 切勿在产品周围喷洒杀虫剂或香水等任何可燃材料。

## 警告

- 在将产品连接电源之前，请先检查产品所标电压与当地的供电电压是否相符。
- 如果电源线损坏，为避免危险，必须由飞利浦、飞利浦授权的服务中心或类似的专职人员来更换。
- 如果插头、电源线或产品本身受损，请勿再使用本产品。
- 本产品不适合由肢体不健全、感觉或精神上有障碍或缺乏相关经验和知识的人（包括儿童）使用，除非有负责他们安全的人对他们使用本产品进行监督或指导。
- 不得让儿童玩耍本产品。请勿让儿童在无人监督的情况下清洁和保养产品。
- 请勿堵塞进风和出风口，例如不要将物体放置在出风口上或进风口前方。
- 确保无异物通过出风口进入产品内部。
- 使用过程中请避免将手指或者宠物的尾巴伸进浮毛清理刮板、集毛仓以及进风口的缝隙。
- 在自动浮毛清理运行过程中，请不要触碰或摇晃机器。
- 清理集毛仓后请确保安装到位后再启动净化器。
- 集毛仓在取出的情况下，切勿用手探入集毛仓位置内部，以免卡住受伤。
- 标准 WiFi 界面 基于 802.11b/g/n 频率为 2.4GHz 最高输出功率为 20dbm EIRP。

## 注意

- 本产品不能替代正常通风、日常吸尘或者在烹饪时使用的抽油烟机。
- 一定要在干燥、稳固、平整且水平的表面上放置和使用本产品。
- 产品前方和周围要留出至少 30 厘米的空间。
- 请勿坐在或站在产品上面。切勿在本产品上放置任何物品。
- 切勿将产品直接放在空调下方，以防冷凝水滴到产品中。
- 只能使用飞利浦专门为本产品设计的原装滤网。切勿使用任何其他滤网。
- 请勿将滤网用作燃料或类似用途。燃烧滤网可能会造成不可逆转的人体危害和/或危及他人生命安全。
- 请勿用硬物敲击本产品（尤其是进风口、出风口和顶部玻璃）。
- 请勿将手指或物体插入出风口或进风口，以防止产品出现物理损坏或发生故障。
- 当您使用室内喷雾式驱虫剂或在充满油污、易燃气体或化学烟雾的地方时，请勿使用本产品。
- 请勿在气体用具、加热装置或火炉附近使用本产品。
- 当您移动、清洁产品、更换滤网或执行其他维护时，请始终拔下产品的电源插头。
- 本产品仅限于家用并在正常运行条件下使用。
- 请勿在潮湿环境或高湿度或高温环境中（例如浴室、卫生间或厨房）或在温度变化较大的房间内使用本产品。
- 本产品不能去除一氧化碳 (CO) 或氩 (Rn)。因此在发生燃烧和危险化学品事故时，不能作为安全设备使用。

---

## 电磁场 (EMF)

本产品符合有关暴露于电磁场的适用标准和法规。

---

## 回收

弃置产品时，请不要将它与一般生活垃圾一同丢弃，应将其交给官方指定的回收中心。这样做有利于环保。

请遵循您所在国家/地区的电器及电子产品分类回收规定。正确弃置本产品有助于避免对环境和人类健康造成负面影响。

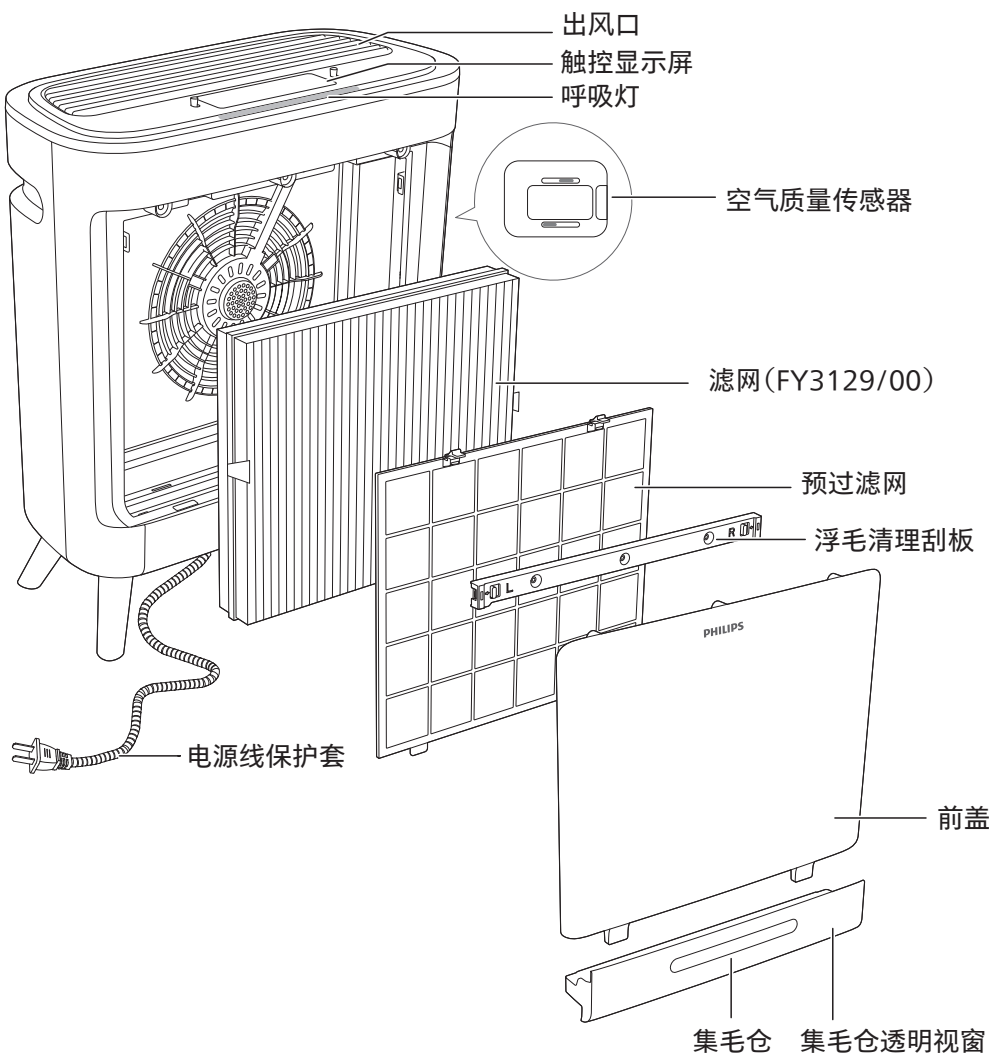
## 2 您的宠物空气净化器

感谢您的惠顾，欢迎光临飞利浦！

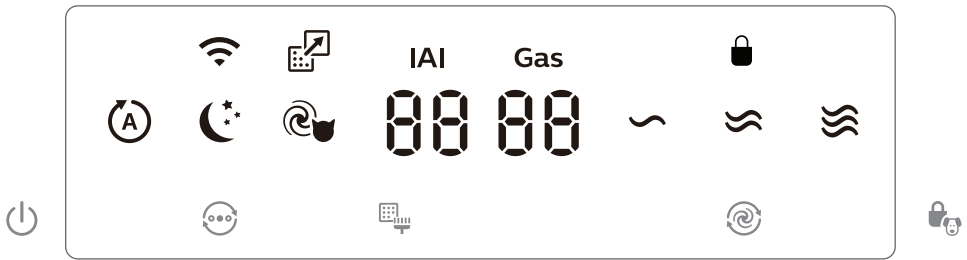
为了您能充分享受飞利浦提供的支持，请在以下网站注册您的产品：

[www.philips.com/welcome](http://www.philips.com/welcome)。





### 产品概述



## 控件概述



### 控制按钮

	电源拨杆		模式切换按钮/ 滤网重置按钮（长按3秒）
	自动浮毛清理按钮		风速切换按钮
	宠物锁拨杆		

### 显示面板

	Wi-Fi 指示灯		滤网更换提醒
<b>IAI</b>	室内过敏原指数	<b>Gas</b>	气态污染物指数
	宠物锁指示灯		自动模式
	睡眠模式（最慢风速，灯光关闭）		宠物劲速模式
	风速1（较慢风速）		风速2（适中风速）
	风速3（较快风速）		

### 注意：

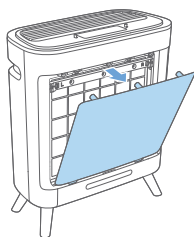
- 显示屏幕会在完成操作的30秒后自动熄灭，触碰屏幕任意图标按钮可唤醒屏幕
- 当室内过敏原指数与气态污染物指数发生变化时，屏幕会自动亮起直至指数稳定后30秒再次熄灭。

## 3 使用入门

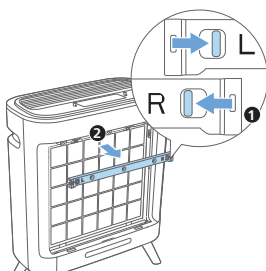
### 安装滤网

首次使用本产品之前，先拆掉宠物滤网的所有包装。

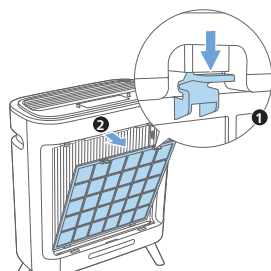
**注意：**确保先从电源插座上拔下宠物空气净化器的插头，然后再安装滤网。



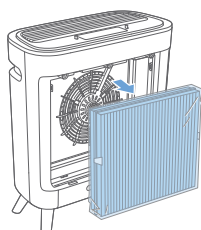
1 打开产品的前盖。



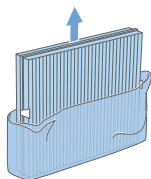
2 将浮毛清理刮板左右两侧的卡扣向中间推，将其取下。



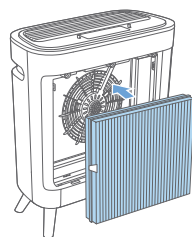
3 拿出产品的预过滤网。



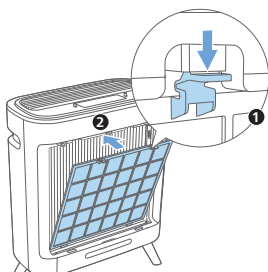
4 从产品上拿出宠物滤网。



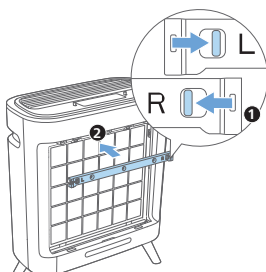
5 拆掉宠物滤网的所有包装材料。



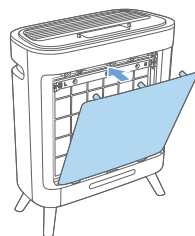
6 将宠物滤网放回产品。注意两侧有小把手的一面朝外。



7 将预过滤网放回产品，上方的2个卡扣咔哒一声说明安装到位。



8 将浮毛清理版安装在宠物滤网上。两侧的卡扣分别归位表示安装到位。





9 重新装回产品的前盖。

## 了解 Wi-Fi 指示灯

Wi-Fi 图标状态	Wi-Fi 连接状态
呈橙色闪烁	正在连接智能手机
橙色常亮	已连接至智能手机
呈白色闪烁	正在连接服务器
白色常亮	已连接至服务器
关	Wi-Fi 功能已禁用

## Wi-Fi 连接

### 首次设置 Wi-Fi 连接

- 1 请从苹果应用商店或安卓市场下载并安装飞利浦智慧家应用程序。
- 2 将宠物空气净化器的插头插入电源插座，然后向下拨动电源拨杆  可打开净化器。  
↳ Wi-Fi 指示灯  初次亮起时呈橙色闪烁。
- 3 确保您的智能手机或平板电脑已成功连接至 Wi-Fi 网络。
- 4 启动智慧家应用程序并单击“**连接新设备**”或按屏幕顶部的“+”按钮。按照屏幕上的说明将宠物空气净化器连接至您的网络。






#### 注意：

- 此说明仅在首次设置空气净化器时有效。如果网络已更改，或需要重新执行设置，请参阅“重置 Wi-Fi 连接”章节。
- 如果您想要将多个净化器连接到您的智能手机或平板电脑，则必须逐一执行这些步骤。
- 确保智能手机或平板电脑与空气净化器之间的距离小于 10 米，且两者之间不存在任何障碍物。
- 确认配网使用的 Wi-Fi 网络为 2.4GHz 频段。
- 确认已开启所有权限包括：位置、蓝牙、本地网络。

### 重置 Wi-Fi 连接

#### 注意：

- 默认网络已更改时，重置 Wi-Fi 连接。
- 1 将净化器的插头插入电源插座，向下拨动电源拨杆  可打开净化器。
  - 2 向下拨动电源拨杆  3 秒钟，直至您听到蜂鸣声。  
↳ 净化器进入配对模式。  
↳ Wi-Fi 指示灯  呈橙色闪烁。
  - 3 遵循“首次设置 Wi-Fi 连接”一节中的步骤 3-4。



## 4 使用宠物空气净化器

### 了解空气质量指示灯

宠物空气净化器打开后，呼吸灯自动常亮。30秒预热后，屏幕将显示IAI和Gas的读数。

#### 过敏原 (IAI)

专业级 AeraSense 传感器可检测室内空气过敏原的级别，然后用 1 至 12 之间的数字进行级别反馈，显示室内空气过敏原的潜在风险级别。1 表示良好的空气质量。常见的过敏原有悬浮细菌、最小的霉菌芽孢、宠物过敏原和尘螨过敏原颗粒。

过敏原级别	空气质量级别
1-3	良好
4-6	一般
7-9	较差
10-12	很差



气态污染物 (Gas)是指潜在有害气体（包括挥发性有机化合物、气味等）的级别。

气态污染物级别	空气质量级别
L1	好
L2	一般
L3	较差
L4	很差

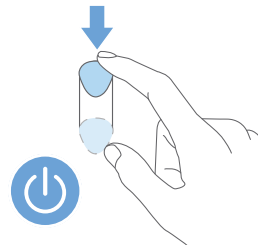
### 打开和关闭

#### 注意：

- 为了获得出色的净化性能，请关闭门窗。
- 避免异物（如：窗帘）坠入或遮挡进风口或出风口。

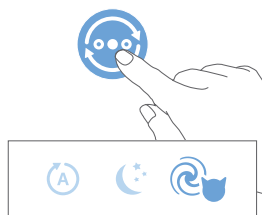
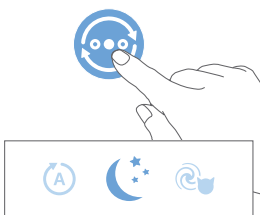
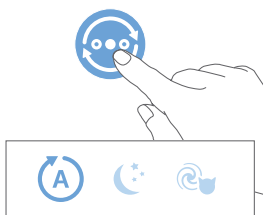
- 1 将宠物空气净化器的插头插入电源插座。
- 2 向下拨动电源拨杆  可打开净化器。
  - ↳ 净化器将发出蜂鸣音。白色灯常亮。
  - ↳ 屏幕显示IAI和Gas数值。
- 3 向下拨动电源拨杆  可关闭宠物空气净化器。

**注意：**如果净化器关闭后仍与电源插座连接，则再次打开后，其将以之前的设置运行。



## 更改模式设置

您可以轻触  按钮选择自动模式、宠物劲速模式或睡眠模式。



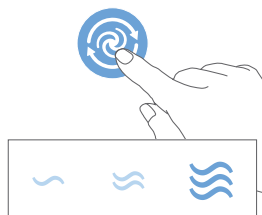
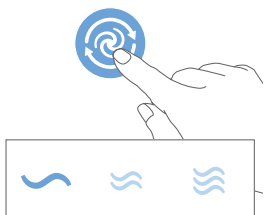
**自动模式 (A):** 宠物空气净化器会根据环境空气质量自动调节风速。

**睡眠模式 (☾):** 宠物空气净化器会以低速安静运行。3 秒钟后，屏幕会关闭。

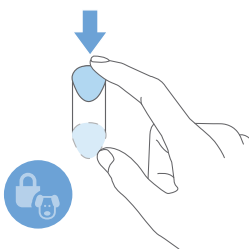
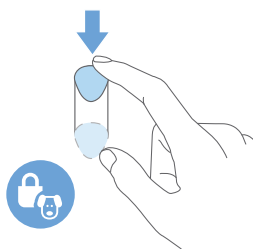
**宠物劲速模式 (🌀):** 宠物空气净化器会以最高速度运行。





## 风速切换

按  按钮可在切换**风速1**（较低风速）、**风速2**（适中风速）和**风速3**（较高风速）。



## 宠物锁



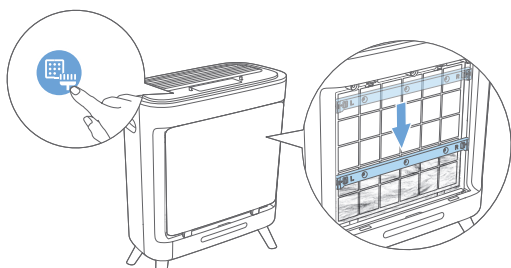
- 1 向下拨动宠物锁拨杆  开启宠物锁。
  - ↳  显示在屏幕上。
  - ↳ 其他按键无反应。
- 2 向下拨动宠物锁拨杆  可关闭宠物锁。
  - ↳  从屏幕上消失。


# 自动浮毛清理

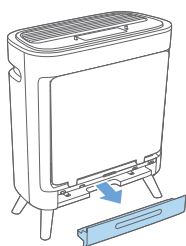
## 自动浮毛清理建议频率

宠物数量	清洁频率
单只宠物	每1-2周一次
2-3只宠物	每周一次
3只以上宠物	每周两次或以上

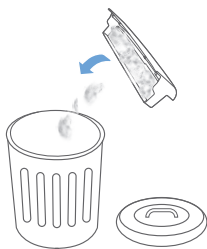
净化器内置自动浮毛清理倒计时，通电状况下每次完成浮毛清理后的360小时自动启动下一次清理，清理倒计时会避免在夜间和睡眠模式下运行。



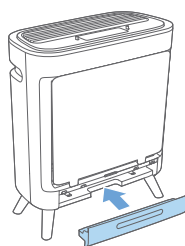
- 1 按  按钮启动自动浮毛清理。  
↳ 净化器上方的白色灯环进入呼吸闪烁模式。



- 2 平行向外拉出集毛仓。



- 3 将浮毛倒入垃圾桶。



- 4 将集毛仓装回产品。

### 注意：

- 自动清理启动后，若打开前盖则清洁过程暂停，合上后恢复运行。
- 清理结束后，刮板复位，白色灯环恢复常亮。
- 清理过程中，若关机或断电则清理过程取消，刮板在下次开机后直接复位。
- 请平行向外拉出集毛仓，倾倒后可使用干净的布擦拭集毛仓，若使用清水或湿布，请确保完全晾干后再装回机身使用。

- 建议呼吸道敏感人群避免亲自清理集毛仓，或注意防护。
- 产品内置自动浮毛清理倒计，每次完成浮毛清理后的 360 小时自动启动下一次清理，清理倒计运行会避免夜间和睡眠模式运作。

## 5 清洁和保养

### 注意：

- 在清洁之前，请务必拔下产品的电源插头。
- 切勿将本产品浸入水中或任何其它液体中。
- 切勿使用研磨性、腐蚀性或易燃性清洁剂（例如漂白剂或酒精）清洁本产品的任何部件。
- 切勿使用任何液体（包括水）清洁滤网。

### 清洁空气净化器的机身

定期清洁空气净化器的内侧和外侧，以防止灰尘积聚。

- 使用柔软的干布清洁空气净化器的内部和外部及出风口。

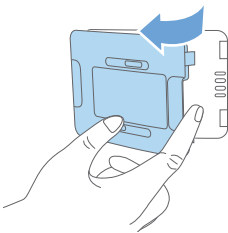
### 清洁空气质量传感器

每 2 个月清洁一次微粒感应器，确保产品以最佳性能运行。

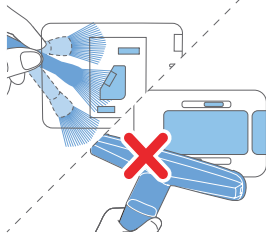
### 注意：

- 如果将宠物空气净化器用于多尘环境，则可能需要更频繁地进行清洁。
- 如果室内的湿度非常高，则微粒感应器上可能会形成冷凝水，即使空气质量确实很好，空气质量指示灯也可能会指示空气质量较差。如出现此情况，请清洁空气质量传感器。

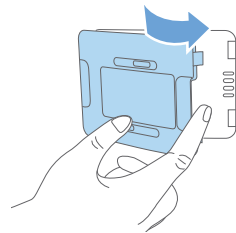
- 1 关闭宠物空气净化器，从电源插座上拔下插头。



- 2 打开空气质量传感器的盖子。



- 3 使用湿棉签清洁空气质量传感器，使用干棉签彻底擦干所有部件。

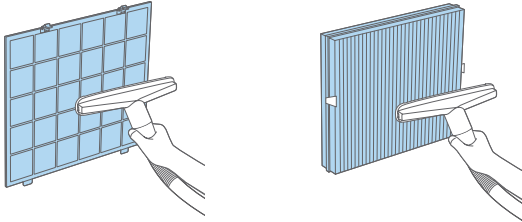


- 4 重新盖上盖子。

## 清洁宠物滤网和预过滤网

根据您的实际情况，可以定期清洁滤网和预过滤网。

- 1 关闭空气净化器，从电源插座上拔下插头。



- 2 您可以用抹布、吸尘器清洁宠物滤网和预过滤网。
- 3 清洁滤网后，彻底清洗双手。

## 更换宠物滤网

### 了解健康保护锁

该宠物空气净化器配有滤网更换指示灯，旨在确保净化器运行时，宠物滤网处于正常的工作状态。当滤网需要更换时，滤网更换提醒<sup>🔔</sup>亮起。

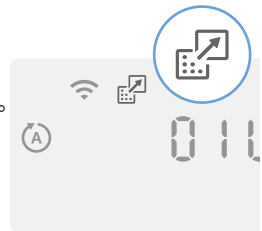
如果未及时更换宠物滤网，则净化器将停止运行并启动健康保护锁。请尽快更换滤网。

### 更换宠物滤网

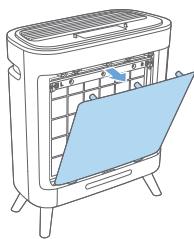
#### 注意：

- 宠物滤网不可水洗，也不可重复使用。
- 在更换滤网之前，务必先关闭宠物空气净化器并拔下插头。

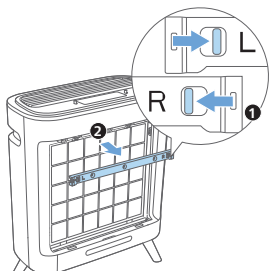
滤网提示灯状态	操作
滤网更换提醒 <sup>🔔</sup> 亮起	更换宠物滤网 (FY3129/00)



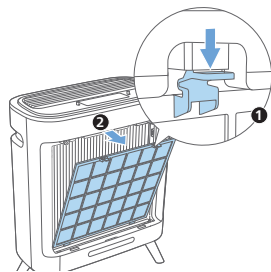
- 1 关闭宠物空气净化器，拔下插头。



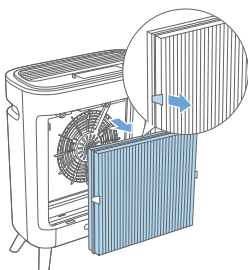
2 打开产品的前盖。



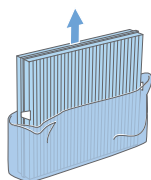
3 将浮毛清理刮板左右两侧的卡扣向中间推，将其从滤网上取下。



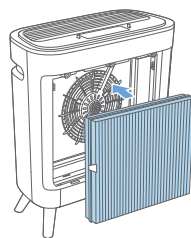
4 拿出产品的预过滤网



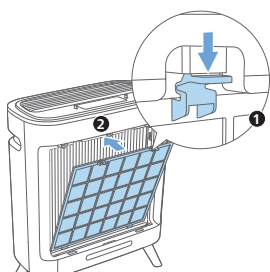
5 从产品上拿出滤网。丢掉旧滤网。



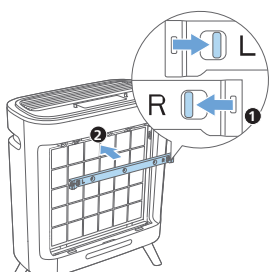
6 拆掉新净化滤网的所有包装材料。



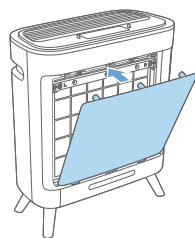
7 将滤网放回产品。



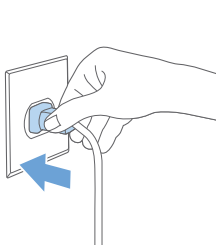
8 将预过滤网放回产品，上方的2个卡扣咔哒一声说明安装到位。



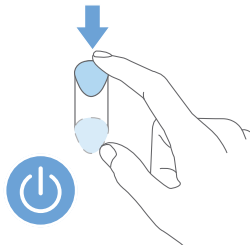
9 将浮毛清理版安装在滤网上。




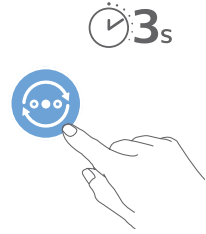
10 重新装回产品的前盖




11 将空气净化器的插头插入电源插座。



12 向下拨动电源拨杆  可打开净化器。




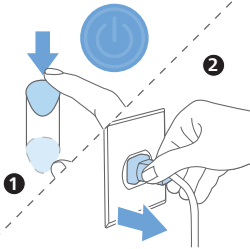
13 按住  按钮 3 秒钟可重置滤网使用寿命计数器。


14 更换滤网后，彻底清洗双手。

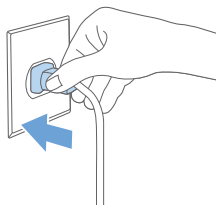
**注意：**请勿闻滤网的气味，因为其包含从空气中收集的污染物。

## 提前重置宠物滤网

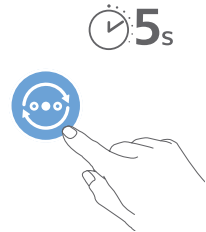
在屏幕上显示滤网更换提醒 () 之前，您也可以更换宠物滤网。在更换宠物滤网后，您需要手动重置滤网寿命计数器。




1 向下拨动电源拨杆  以关闭设备并从电源插座拔下插头。



2 确保净化器完全断电后，将电源插头再次插入电源插座。




3 通电后 15 秒内，按住  按钮 5 秒即可重置宠物滤网的使用寿命计数器。

## 6 存储


- 1 关闭净化器，从电源插座上拔下插头。
- 2 清洁净化器和滤网表面（请参阅“清洁和保养”一章）。
- 3 待所有部件完全晾干后再进行存放。
- 4 将滤网装入密封的塑料袋中。
- 5 将净化器和滤网存放在阴凉干燥处。
- 6 拆装滤网后，务必彻底洗净双手。

## 7 故障排除

本章归纳了您在使用本产品时常常遇到的问题。如果您无法根据下面的信息解决问题，请与您所在国家/地区的客户服务中心联系。

问题	可能的解决方法
产品无法正常工作。	<ul style="list-style-type: none"><li>• 请检查滤网底盖是否安装好。如果未安装到位，出于安全性原因，产品会停止运作。</li><li>• 滤网更换提醒指示灯持续亮起，但您未更换相应的滤网。如果是本产品现在已被锁定。在此情况下，更换滤网并长按  3秒 可重置滤网使用寿命计数器。</li></ul>
即使在产品已经运行很长时间以后，空气质量也未见显著改善。	<ul style="list-style-type: none"><li>• 检查滤网包装材料是否已去除。</li><li>• 滤网没有放入产品内部。确保已正确安装滤网 FY3129。</li><li>• 如希望加速净化空气污染源，可以切换至劲速档。</li><li>• 超出产品建议使用房间面积或室外空气质量较差。为了获得理想的净化性能，请在使用空气净化器时关门窗。</li><li>• 为获得良好的净化效果，请避免产品四周被物品遮挡。</li><li>• 为维护产品良好的净化效果，建议根据说明书指示清洁或更换滤网。</li></ul>
产品散发出一种奇怪的味道。	<ul style="list-style-type: none"><li>• 前几次使用产品时，其可能会产生塑料味。这是正常的。但是，如果产品在取出过滤网后依然发出烧焦的气味，请联系您所在国家/地区的客户服务中心。由于吸收室内气态污染物，该滤网可能会在使用后发出气味。滤网经过日晒之后即可重复使用，建议您采用这种方式再次激活滤网。如果异味仍然存在，建议更换滤网。</li><li>• 若长时间不清理集毛仓或预过滤网，集毛仓里或预过滤网上附着的毛发灰尘可能会散发异味。</li></ul>



问题	可能的解决方法
产品声音过大。	<ul style="list-style-type: none"> <li>• 如果产品在宠物劲速模式下运行，这是正常现象。</li> <li>• 在自动模式下，如果产品声音太大，则设备可能因为空气质量变差而高速运行。您可以选择睡眠模式。</li> <li>• 使用自动清洁功能时，您可能会听到轻微的来自刮板运行的声音。您可以选择在合适的时候使用此功能，也可以随时暂停运行。你也可以使用睡眠模式，内置自动浮毛清理不会在夜间或睡眠模式下自动触发启动。</li> <li>• 如果产品发出异常的声音，请联系您所在国家/地区的客户服务中心。</li> <li>• 如果有异物进入出风口，则还可能会发出较大异常的声音。请立即关闭产品，清除异物。</li> </ul>
我已经更换了滤网，但是产品还是一直指示需要更换滤网。	<ul style="list-style-type: none"> <li>• 可能是您未重置滤网使用寿命计数器。启动产品。然后按住  3 秒钟。</li> </ul>
屏幕上显示错误代码“E1”。	<ul style="list-style-type: none"> <li>• 马达出现故障。请与您所在国家/地区的客户服务中心联系。</li> </ul>
Wi-Fi 设置不成功。	<ul style="list-style-type: none"> <li>• 如果您的产品连接到的路由器为双频段且当前未连接到 2.4GHz 网络，请切换至同一路由器 (2.4GHz) 的另一频段并尝试再次将产品配对。不支持 5GHz 网络。</li> <li>• 不支持 Web 验证网络。</li> <li>• 检查产品是否在 Wi-Fi 路由器的范围内。您可以尝试使产品更靠近 Wi-Fi 路由器。</li> <li>• 检查网络名称是否正确。网络名称区分大小写。</li> <li>• 检查 Wi-Fi 密码是否正确。密码区分大小写。</li> <li>• 按照“重置 Wi-Fi 连接”章节中的说明重试设置。</li> <li>• Wi-Fi 连接可能被电磁或其他干扰中断。使本产品远离可能造成干扰的其他电子设备。</li> <li>• 检查移动设备是否处于飞行模式。确保在连接 Wi-Fi 网络时禁用飞行模式。</li> <li>• 参阅 App 中的帮助部分，以获得广泛和最新的故障排除技巧。</li> </ul>

## 8 保修和支持

购买本产品后，Versuni 提供两年保修服务。如果故障是由于使用不当或维护不当造成的，则不予保修。我们的保修服务不会影响您行使消费者合法权利。如想获知更多信息或申请保修，请访问我们的网站 [www.philips.com/support](http://www.philips.com/support)。

## 产品中有害物质的名称及含量

部件名称 (parts name)	有害物质					
	铅(Pb)	汞(Hg)	镉(Cd)	六价铬 (Cr(VI))	多溴联苯 (PBB)	多溴二苯醚 (PBDE)
主电路板板组件	X	○	○	○	○	○
电源板组件	X	○	○	○	○	○
电源线	X	○	○	○	○	○
电机组件	○	○	○	○	○	○
传感器板组件	○	○	○	○	○	○
塑胶结构件	○	○	○	○	○	○
五金件	○	○	○	○	○	○

本表格依据 SJ/T 11364 的规定编制。

○ 表示该有害物质在该部件所有均质材料中的含量均在 GB/T 26572 规定的限量要求以下。

× 表示该有害物质至少在该部件的某一均质材料中的含量超出 GB/T 26572 规定的限量要求。

\*该表格中所显示的“有害物质”在产品正常使用情况下不会对人身和环境产生任何伤害。

\*该表格中所显示的“有害物质”及其存在的部件向消费者和回收处理从业者提供相关物质的存在信息，有助于产品废弃时的妥善处理。

产品 : 飞利浦宠物空气净化器 AC3680  
型号 : KJ400F-C40  
额定电压 : 220V~  
额定频率 : 50Hz  
额定输入功率 : 55W  
生产日期 : 请见产品本体  
产地 : 中国广东深圳



范颂尼(中国)投资有限公司  
上海市静安区灵石路728弄20号201室  
全国顾客服务热线: 4008 203 160

本产品根据国标GB4706.1-2005, GB4706.45-2008,  
信部无【2002】353号制造

## 产品性能指标

目标污染物	洁净空气量(CADR)	累积净化量(CCM)	睡眠模式洁净空气量(CADR)
颗粒物	400 m <sup>3</sup> /h	12000mg	45m <sup>3</sup> /h
甲醛(单成分)	130 m <sup>3</sup> /h	600mg	----

除菌率 (白色葡萄球菌)	病毒去除率 (H1N1)	噪声 (声功率级)	睡眠模式噪音 (声功率级)
99.9%	99.9%	66 dB(A)	34 dB(A)

以上性能指标数据是在纯净化模式的劲速模式及睡眠模式下由第三方实验室按照国标GB/T18801-2022测试得出,其中甲醛性能以单一的气态污染物为目标污染物测试得出。

具体性能指标参考机器铭牌。

保留备用  
出版日期: 2024-10-18



飞利浦及飞利浦盾徽标志是Koninklijke Philips N.V. 的注册商标且经许可使用。  
本产品由 Versuni Holding B.V. 负责生产并销售，且 Versuni Holding B.V.是本产品的担保方。  
2024 © Versuni Holding B.V.

AC3680\_User manual\_v1.0 (18/10/2024)

