



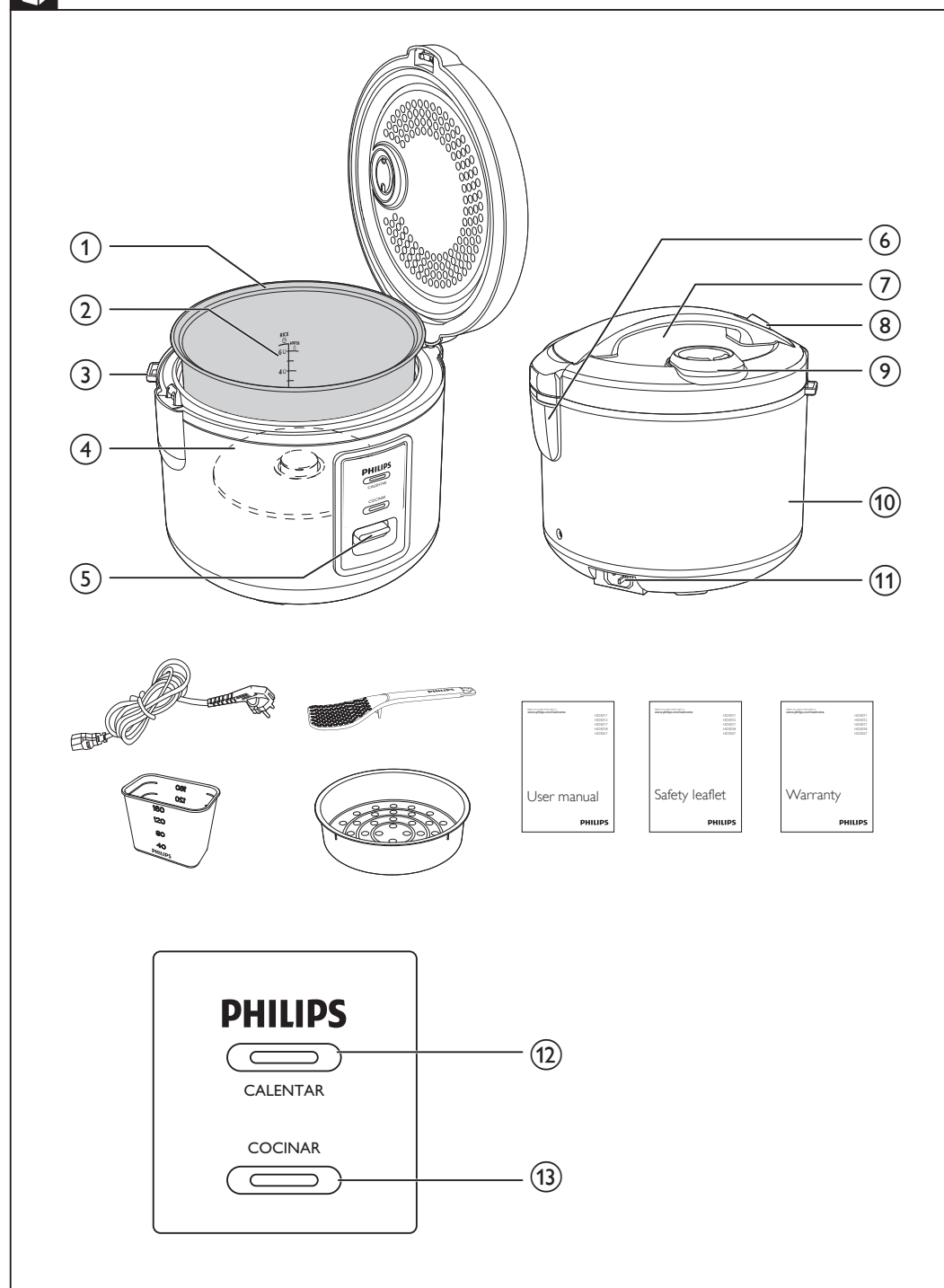
EN User manual  
PE Manual del usuario

**PHILIPS**

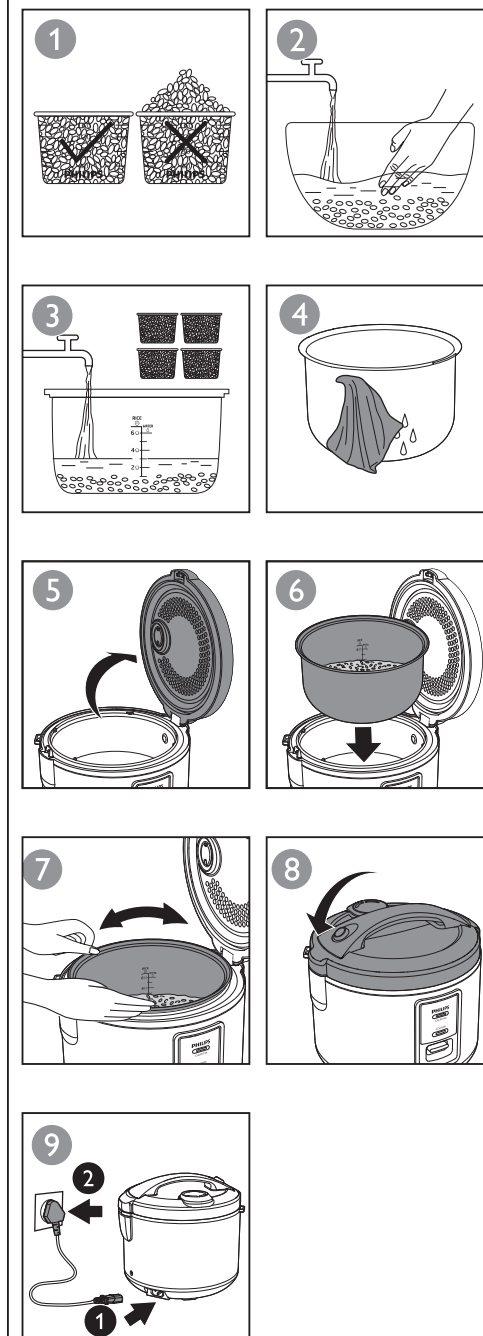


## What's in the box

## Contenido de la caja



## 1 Preparations before cooking Preparaciones antes del uso



Specifications are subject to change without notice.  
© 2013 Koninklijke Philips Electronics N.V.  
All rights reserved.

HD3013\_UM\_PERU\_V1.0\_130228



## English

### 1 Your rice cooker

Congratulations on your purchase, and welcome to Philips!  
To fully benefit from the support that Philips offers, register your product at [www.Philips.com/welcome](http://www.Philips.com/welcome).

### 2 What's in the box

Rice cooker main unit	Steam basket
Rice scoop	Measuring cup
User manual	Safety leaflet
Warranty card	Power cord

### Overview

① Inner pot	⑧ Lid release button
② Water level indications	⑨ Detachable steam vent cap
③ Scoop holder	⑩ Main body
④ Heating element	⑪ Power socket
⑤ Control lever	⑫ Keep-warm indicator
⑥ Steam water storage	⑬ Cook indicator
⑦ Lid	

### 3 Using the rice cooker

#### Before first use

- Take out all the accessories from the inner pot. Remove the packaging material of the inner pot.
- Clean all parts of the rice cooker thoroughly before using the rice cooker for the first time (see chapter 'Cleaning').

#### Note

- Make sure all parts are completely dry before you start using the rice cooker.

#### Preparations before cooking

Before using the rice cooker, you need to follow below preparations:

- Measure the rice using the measuring cup provided.
- Wash the rice thoroughly.
- Put the pre-washed rice in the inner pot.
- Add water to the level indicated on the scale inside the inner pot that corresponds to the number of cups of rice used. Then smooth the rice surface.
- Press the lid release button to open the lid.
- Wipe the outside of the inner pot dry, then put it in the rice cooker. Check if the inner pot is in proper contact with the heating element.
- Close the lid of the rice cooker, and put the plug in the power socket.

#### Note

- Each cup of uncooked rice normally gives 2 bowls of cooked rice. Do not exceed the quantities indicated on the inside of the inner pot.
- The level marked inside the inner pot is just an indication. You can always adjust the water level for different types of rice and your own preference.
- Besides following the water level indications, you can also add rice and water at 1:1-1.2 ratio for rice cooking.
- Use a separate container to wash the rice to avoid damaging the non-stick coating of the inner pot.
- Make sure that the outside of the inner pot is dry and clean, and that there is no foreign residue on the heating element or the magnetic switch.

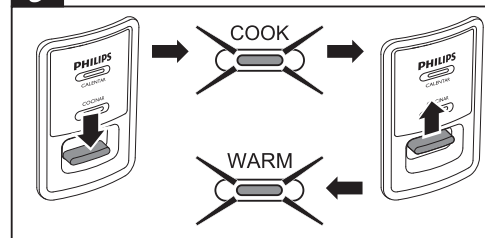
#### Cooking rice

- Follow the steps in "Preparations before cooking".
- Push down the control lever, and the cook (COCINAR) indicator lights up.
- When the cooking is finished, the cook (COCINAR) indicator will be off.
- The rice cooker switches to keep-warm mode automatically, and the keep-warm (CALENTAR) indicator lights up.

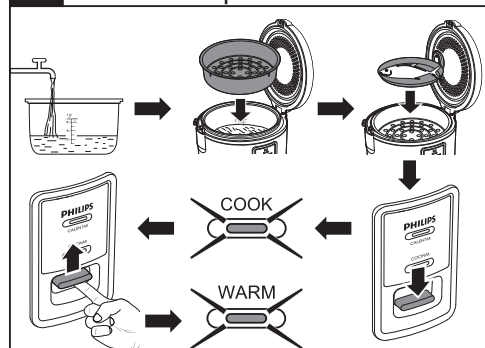
#### Note

- Do not exceed the volume indicated nor exceed the maximum water level indicated in the inner pot, as this may cause the rice cooker to overflow.

### Cooking rice Cocción del arroz



### Steaming Cocción al vapor



## Steaming

- 1 Measure a few cups of water with the measuring cup.
- 2 Pour the water into the inner pot.
- 3 Put the steam basket into the inner pot.
- 4 Put the food into the steam basket.
- 5 Close the lid of the rice cooker, and put the plug in the power socket.
- 6 Push down the control lever, and the cook (**COCINAR**) indicator lights up.
- 7 When the steaming is finished, manually pull up the control lever.
  - ➔ The rice cooker switches to keep warm mode, and the keep-warm (**CALENTAR**) indicator lights up.

### Note

- When removing food from the steam basket, use a kitchen glove or a cloth, as the plate and steam basket will be very hot.
- When you cook rice and steam food at the same time, make sure you measure out an amount of rice that leaves enough room for the steam basket.
- You can adjust the water level as needed.

## 4 Specifications

Model Number	HD3013
Rated power output	500W
Rated capacity	3.0L
Rice volume (cups)	1L (1-6 cups)

## 5 Cleaning and Maintenance

### Note

- Unplug the rice cooker before starting to clean it.
- Wait until the rice cooker has cooled down sufficiently before cleaning it.

### Interior

Inside of the lid and the main body:

- Wipe with wrung out and damp cloth.
- Make sure to remove all the food residues stuck to the rice cooker.

Heating element:

- Wipe with wrung out and damp cloth.
- Remove food residues with wrung out and damp cloth or toothpicks.

### Exterior

Surface of the outer lid and outside of the main body:

- Wipe with a cloth dampened with soap water.
- Only use soft and dry cloth to wipe the control panel.
- Make sure to remove all the food residues around the control panel.

### Accessories

Rice scoop, inner pot, steam basket, and steam vent cap:

- Soak in hot water and clean with sponge.

## 6 Environment

Do not throw away the appliance with the normal household waste at the end of its life. Dispose of responsibly. By doing this, you help to preserve the environment.



## 7 Guarantee and service

If you need service or information, or if you have a problem, visit the Philips website at [www.philips.com](http://www.philips.com) or contact the Philips Customer Care Center in your country. You can find its phone number in the worldwide guarantee leaflet. If there is no Customer Care Center in your country, go to your local Philips dealer.

## 8 Troubleshooting

If your rice cooker does not function properly or if the quality of the cooked food is insufficient, consult the table below. If you are unable to solve the problem, please contact the Philips Consumer Care Centre in your country.

Problem	Solution
The lights on the buttons does not go on.	There is a connection problem. Check if the power cord is connected to the cooker properly and if the plug is inserted firmly into the power outlet.  The light is defective. Take the appliance to your Philips dealer or a service center authorized by Philips.

The rice is not cooked.	There is not enough water. Add water according to the scale on the inside of the inner pot.  You did not press down the control lever.  Make sure that there is no foreign residue on the heating element and the outside of the inner pot before switching the rice cooker on.  The heating element is damaged, or the inner pot is deformed. Take the cooker to your Philips dealer or a service center authorized by Philips.
The rice is not well cooked.	Add more water.
The cooker does not switch to keep warm mode automatically in "Rice Cooking" mode.	The temperature control is defective. Take the appliance to your Philips dealer or a service center authorized by Philips.
The rice is scorched.	You have not rinsed the rice properly. Rinse the rice until water runs clear.
Water spills out of the rice cooker during cooking.	Make sure that you add water to the level indicated on the scale inside the inner pot that corresponds to the number of cups of rice used.  Make sure the water does not exceed the next level on the scale, as this may cause the appliance to overflow during cooking.
Rice smells bad after cooking	Clean the inner pot with some washing detergent and warm water.  After cooking, make sure the steam vent cap, inner lid and inner pot is cleaned thoroughly.

## Español

### 1 Su arrocera

Felicitaciones por su compra y bienvenido a Philips.

Para usar los servicios de asistencia técnica de Philips, registre su producto en [www.philips.com/welcome](http://www.philips.com/welcome).

### 2 Contenido de la caja

Unidad principal de la arrocera	Cestilla de vapor
Cuchara para arroz	Vaso medidor
Manual del usuario	Folleto de seguridad
Tarjeta de garantía	Cable de alimentación

### Descripción general

① Recipiente interno	⑧ Botón de apertura de la tapa
② Indicaciones de nivel de agua	⑨ Tapa desmontable de ventilación de vapor
③ Soporte para cuchara	⑩ Cuerpo principal
④ Placa de calentamiento	⑪ Toma de corriente
⑤ Palanca de control	⑫ Indicador de conservación del calor
⑥ Almacenamiento de vapor de agua	⑬ Indicador de cocción
⑦ Tapa	

### 3 Uso de la arrocera

#### Antes del primer uso

- 1 Saque todos los accesorios del recipiente interno. Retire el material de envasado del recipiente interno.
- 2 Limpie a fondo las piezas de la arrocera antes de usar el aparato por primera vez (consulte el capítulo "Limpieza").

### Note

- Asegúrese de que todas las piezas estén completamente secas antes de usar la arrocera.

### Preparaciones antes del uso

Antes de usar la arrocera, debe seguir los siguientes pasos:

- 1 Mida la cantidad de arroz con el vaso medidor suministrado.
- 2 Lave bien el arroz.
- 3 Eche el arroz previamente lavado en el recipiente interior.
- 4 Añada agua hasta el nivel indicado en la escala del recipiente interior que se corresponda con la cantidad de vasos de arroz utilizados. A continuación, alise la superficie del arroz. Pulse el botón de apertura de la tapa para abrirla.
- 5 Seque la superficie exterior del recipiente interno y, a continuación, colóquelo en la arrocera. Revise si el recipiente interno está adecuadamente conectado al calentador.
- 6 Cierre la tapa de la arrocera y enchúfela a la toma de alimentación.
- 7

### Note

- Cada vaso de arroz crudo da normalmente 2 tazones de arroz cocido. No sobrepase las cantidades indicadas al interior del recipiente interno.
- El nivel marcado en el recipiente interno es solo una indicación. Siempre puede ajustar el nivel de agua para los distintos tipos de arroz y a su preferencia.
- Además de seguir las indicaciones de agua, también puede agregar arroz y agua en una proporción de 1:1-1,2 para cocinarlo.
- Utilice un recipiente aparte para lavar el arroz y evitar que se dañe la capa antiadherente del recipiente interno.
- Asegúrese de que la parte externa del recipiente interior esté seca y limpia, y de que no queden restos extraños en el calentador ni en el interruptor magnético.

### Cocción del arroz

- 1 Siga los pasos previos antes de cocinar.
- 2 Empuje hacia abajo la palanca de control y se enciende el indicador de cocción (**COCINAR**).
- 3 Cuando termine la cocción, el indicador de cocción (**COCINAR**) se apagará.
- 4 La arrocera cambia al modo de conservación del calor automáticamente y se enciende el indicador de conservación del calor (**CALENTAR**).

### Note

- No sobrepase el volumen indicado ni sobrepase el nivel máximo de agua indicado en el recipiente interno, ya que esto puede causar que la arrocera se desborde.

### Cocción al vapor

- 1 Mida algunos vasos de agua con el vaso medidor.
- 2 Vierta el agua en el recipiente interno.
- 3 Ponga la cestilla de vapor dentro del recipiente interno.
- 4 Ponga los alimentos en la cestilla de vapor.
- 5 Cierre la tapa de la arrocera y enchúfela a la toma de alimentación.
- 6 Empuje hacia abajo la palanca de control y se enciende el indicador de cocción (**COCINAR**).
- 7 Cuando se detenga el vapor, levante la palanca de control.
  - ➔ La arrocera cambia al modo de conservación del calor y se enciende el indicador de conservación del calor (**CALENTAR**).

### Note

- Utilice una manopla de cocina o un repasador para retirar los alimentos de la cestilla de vapor, ya que la cestilla y la placa estarán muy calientes.
- Si prepara arroz y alimentos al vapor de forma simultánea, asegúrese de usar una cantidad de tazas de arroz que deje suficiente espacio libre para colocar la cestilla de vapor.
- Puede ajustar el nivel de agua como sea necesario.

## 4 Especificaciones

Número de modelo	HD3013
Salida nominal	500 W
Capacidad nominal	3,0 L
Volumen de arroz (tazas)	1 L (1-6 tazas)

## 5 Limpieza y mantenimiento

### Note

- Desenchufe la arrocera antes de comenzar a limpiarla.
- Antes de limpiar la arrocera, espere a que se enfríe.

### Interior

Dentro de la tapa exterior y la pieza principal:

- Limpie con un paño escurrido y húmedo.
- Asegúrese de eliminar todos los residuos de comida adheridos a la arrocera.

Calentador:

- Limpie con un paño escurrido y húmedo.
- Retire los residuos de comida con un paño escurrido y húmedo o un mondadientes.

### Exterior

Superficie de la tapa exterior y parte externa del cuerpo principal:

- Limpie con un paño humedecido con agua jabonosa.
- Para limpiar el panel de control utilice solo un paño suave y seco.
- Asegúrese de quitar todos los residuos de alimentos alrededor y en el panel de control.

### Accesorios

Cuchara para arroz, recipiente interno, cestilla de vapor, tapa de ventilación de vapor:

- Remójelos en agua caliente y límpielos con una esponja.

## 6 Medioambiental

Al finalizar la vida útil del aparato, no lo deseche junto con los residuos domésticos habituales. Deséchelo de forma responsable, por ejemplo, llévelo a un centro de recolección. De esta manera, ayudará a conservar el medio ambiente.



## 7 Garantía y servicio técnico

Si necesita servicio, información, o si tiene un problema, visite el sitio [www.philips.com](http://www.philips.com) o contáctese con el Centro de atención al cliente de Philips en su país. Puede encontrar el número de teléfono en el folleto de garantía mundial. Si no existe un Centro de atención al cliente en su país, diríjase al distribuidor de Philips local.

## 8 Solución de problemas

Si la arrocera no funciona correctamente o la calidad de los alimentos preparados en ella no es adecuada, revise la tabla a continuación. Si no puede resolver el problema, comuníquese con el Servicio de atención al cliente de Philips de su país.

Problema	Solución
Las luces de los botones no se encienden.	Hay un problema de conexión. Revise si el cable de alimentación está conectado a la arrocera adecuadamente y si el enchufe está firmemente insertado en la toma de alimentación.  La luz está fallada. Lleve el aparato a su distribuidor Philips o a un centro de servicio autorizado por Philips.
El arroz no está cocido.	No hay agua suficiente. Agregue agua de acuerdo a la escala que se encuentra en el recipiente interno.  No empujó hacia abajo la palanca de control.  Asegúrese de que no haya residuos extraños en el calentador y en el exterior del recipiente interno antes de encender la arrocera.  El calentador está dañado o el recipiente interno está deforme. Lleve la arrocera a su distribuidor Philips o a un centro de servicios autorizado por Philips.
El arroz no está bien cocido.	Agregue más agua.
La arrocera no enciende automáticamente el modo de conservación del calor en el modo "Rice Cooking" (cocción de arroz).	El control de temperatura tiene alguna falla. Lleve el aparato a su distribuidor Philips o a un centro de servicio autorizado por Philips.
El arroz se quemó.	No enjuagó el arroz adecuadamente. Enjuague el arroz hasta que el agua corra clara.
Durante la cocción, la arrocera derrama agua.	Asegúrese de que agregó agua hasta el nivel indicado en la escala del recipiente interior que corresponda con la cantidad de vasos de arroz utilizados.  Asegúrese de que el agua no sobrepasa el nivel siguiente en la escala, ya que esto puede causar que el aparato se desborde durante la cocción.
El arroz tiene mal olor después de la cocción	Limpie el recipiente interno con un poco de detergente y agua tibia.  Después de cocinar, asegúrese de limpiar bien la tapa de ventilación de vapor, la tapa interior y el recipiente interno.