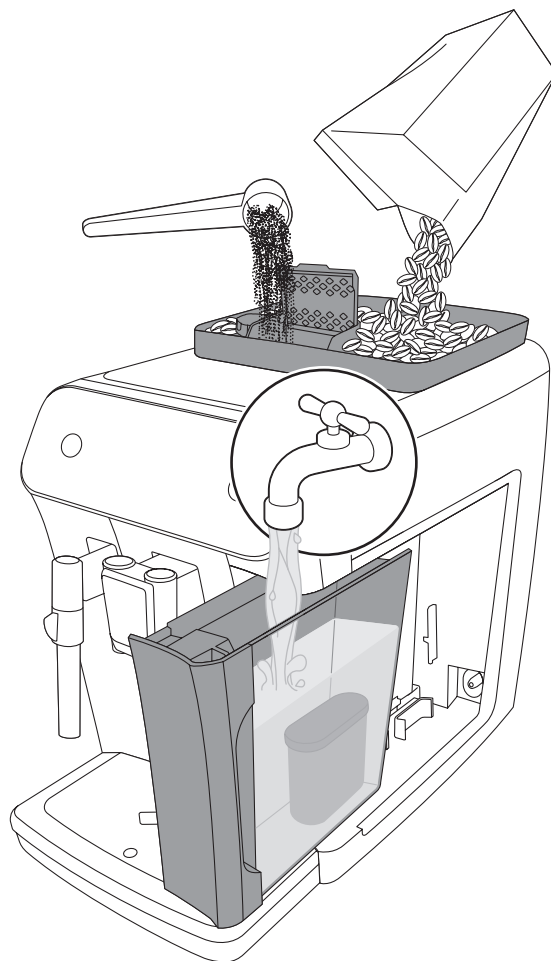


# PHILIPS

Fully automatic  
espresso machine

800 series

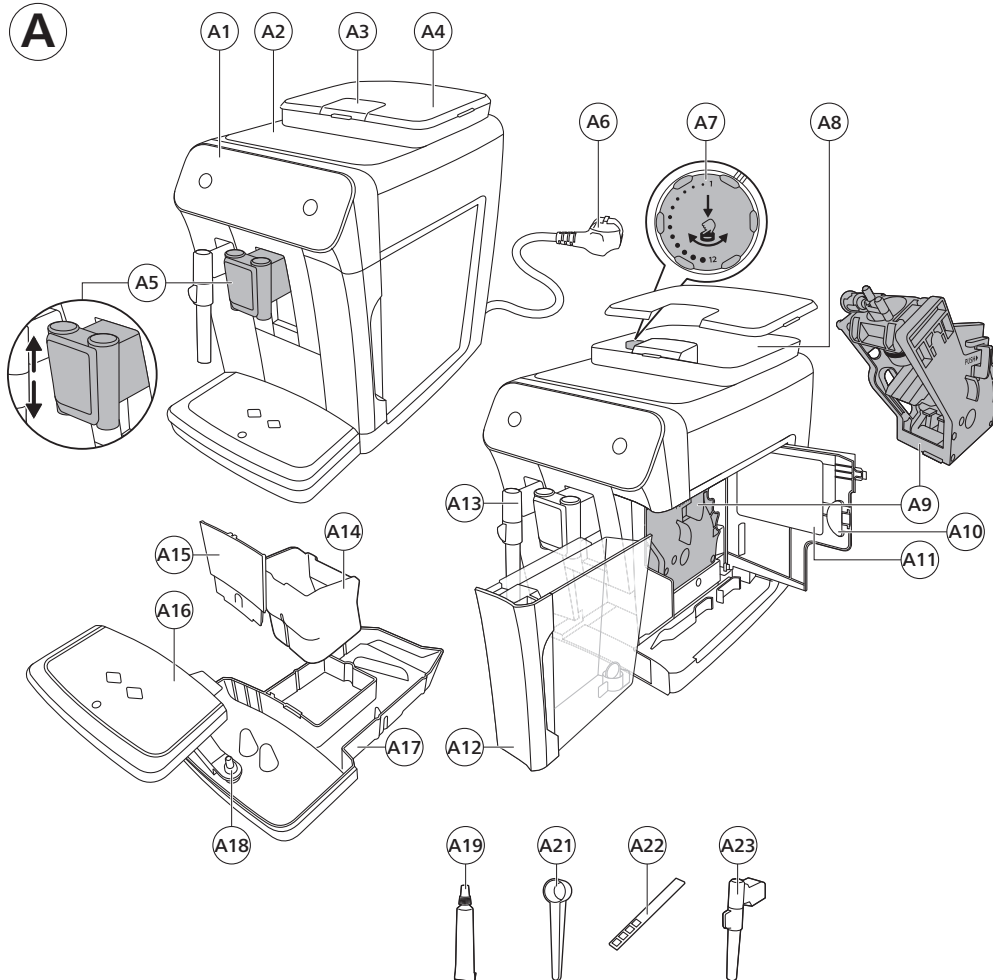
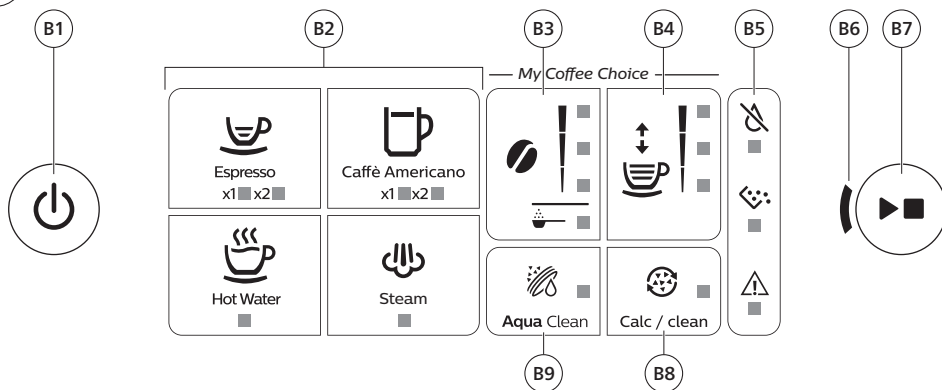


EN USER MANUAL  
繁體中文 使用手冊  
한국어 사용 설명서

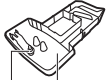


[www.philips.com/coffee-care](http://www.philips.com/coffee-care)



**A****B**

C



A18

A17



A16



A14



A23



A21



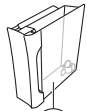
A15



A9



A4



A12

# Contents

Machine overview (Fig. A)	4
Control panel (Fig. B)	4
Introduction	5
Before first use	5
Brewing drinks	6
Adjusting machine settings	8
Removing and inserting the brew group	9
Cleaning and maintenance	10
AquaClean water filter	12
Setting the water hardness	13
Descaling procedure (30 min.)	14
Ordering accessories	15
Warning icons	15
Troubleshooting	16
Technical specifications	16

## Machine overview (Fig. A)

A1	Control panel	A10	Service door
A2	Cup holder	A11	Data label with type number
A3	Pre-ground coffee compartment	A12	Water tank
A4	Lid of bean hopper	A13	Hot water spout
A5	Adjustable coffee spout	A14	Coffee grounds container
A6	Mains plug	A15	Front panel of coffee grounds container
A7	Grind setting knob	A16	Drip tray cover
A8	Coffee bean hopper	A17	Drip tray
A9	Brew group	A18	'Drip tray full' indicator

### Accessories

A19	Grease tube	A22	Water hardness test strip
A21	Measuring scoop	A23	Classic milk frother

## Control panel (Fig. B)

Refer to figure B for an overview of all buttons and icons. Below you find the description.

B1	On/off button	B6	Start light
----	---------------	----	-------------

B2	Drink icons*	B7	Start/stop ► button
B3	Aroma strength/pre-ground coffee icon	B8	Calc / Clean icon
B4	Drink quantity icon	B9	AquaClean icon
B5	Warning icons		

\* Drink icons: espresso, caffè americano, hot water, steam

## Introduction

Congratulations on your purchase of a Philips fully automatic coffee machine! To fully benefit from the support that Philips offers, please register your product at [www.philips.com/welcome](http://www.philips.com/welcome).

Read the separate safety booklet carefully before you use the machine for the first time and save it for future reference.

To help you get started and to get the best out of your machine, Philips offers support in multiple ways. In the box you find:

- 1 This user manual with picture-based usage instructions and more detailed information on cleaning and maintenance.
- 2 The separate safety booklet with instructions on how to use the machine in a safe way.
- 3 For online support (frequently asked questions, movies etc.), scan the QR code on the cover of this booklet or visit [www.philips.com/coffee-care](http://www.philips.com/coffee-care)

**i** This machine has been tested with coffee. Although it has been carefully cleaned, there may be some coffee residues left. We guarantee, however, that the machine is absolutely new.

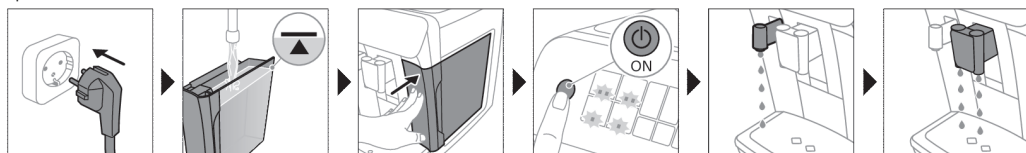
The machine automatically adjusts the amount of ground coffee that is used to make the best-tasting coffee. You should brew 5 coffees initially to allow the machine to complete its self-adjustment.

Make sure you rinse the classic milk frother before first use.

## Before first use

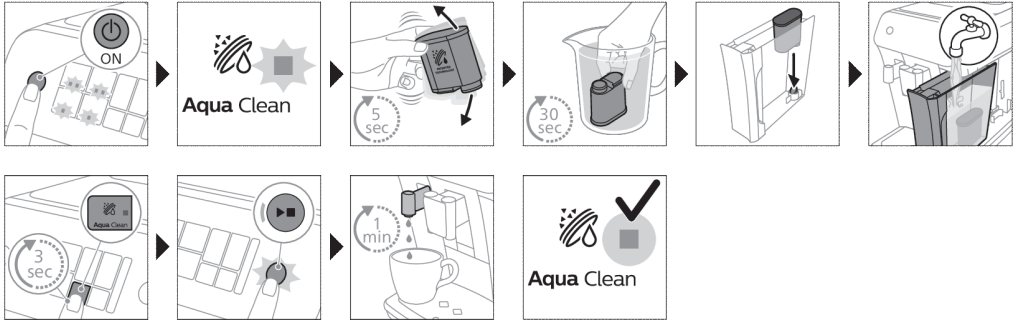
### 1. Setting up the machine

After you have switched on the machine, some water may be dispensed from the hot water spout or coffee spout. This is normal.



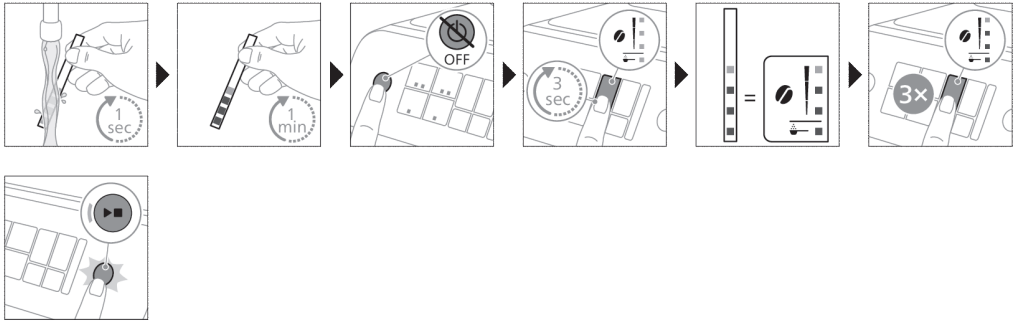
## 2. Activating the AquaClean water filter (5 min.)

For more information see chapter 'AquaClean water filter'.

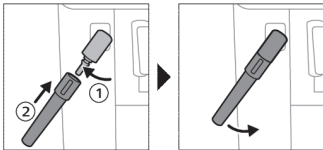


## 3. Setting the water hardness

See chapter 'Setting the water hardness' for step-by-step instructions. The default water hardness setting is 4: hard water.



## 4. Assembling the classic milk frother



# Brewing drinks

### General steps

- 1 Fill the water tank with tap water and fill the bean hopper with beans.
- 2 Press the on/off button to switch on the machine.
  - The machine starts heating up and performs the automatic rinsing cycle. During heating up, the lights in the drinks icons light up and go out slowly one by one.
  - When all lights in the drink icons light up continuously, the machine is ready for use.

- Place a cup under the coffee dispensing spout. Slide the coffee dispensing spout up or down to adjust its height to the size of the cup or glass you are using (Fig. 1).

## Personalizing drinks

This machine allows you to adjust the settings of a drink to your own preference. After selecting a drink you can:

- Adjust the aroma strength by tapping the aroma strength icon (Fig. 2). There are 3 strengths, the lowest is the mildest and the highest is the strongest.
- Adjust the drink quantity by tapping the drink quantity icon (Fig. 3). There are 3 quantities: low, medium and high.

**i** You can also adjust the coffee temperature to your own preference (see 'Adjusting the coffee temperature').

## Brewing coffee with beans

- To brew a coffee, tap the drink icon of your choice.
  - The aroma strength and quantity lights go on and show the previously selected setting.
  - You can now adjust the drink to your preferred taste.
- Press the start/stop ► button.
  - The light in the drink icon flashes while the drink is being dispensed.
- To stop dispensing coffee before the machine is finished, press the start/stop ► button again.

**i** To brew 2 coffees at the same time, tap the drink icon twice. The 2x light lights up.

## Frothing milk with classic milk frother

**v** Always use milk coming directly from the fridge for the best foam quality.

- Tilt the black silicone handle on the machine to the left and slide the milk frother onto it (Fig. 4).
- Fill a milk jug with with approx. 100 ml milk for cappuccino and approx. 150 ml milk for latte macchiato.
- Insert the milk frother approx. 1 cm into the milk.
- Tap the steam icon (Fig. 5).
  - The light in the steam icon goes on and the start light starts pulsing.
- Press the start/stop ► button to froth the milk (Fig. 6).
  - The machine starts heating up, steam is forced into the milk and the milk is frothed.
- When the milk foam in the milk jug has reached the required volume, press the start/stop ► button again to stop frothing milk.

**i** Never froth milk longer than 90 seconds. The frothing automatically stops after 90 seconds.

**i** You do not have to move the milk jug during milk frothing to get the best milk froth quality.

## Brewing coffee with pre-ground coffee

You can choose to use pre-ground coffee instead of beans, for example if you prefer a different coffee variety or decaffeinated coffee.

- Press the on/off button to switch on the machine and wait until it is ready for use.
- Open the lid of the pre-ground coffee compartment and pour one leveled measuring scoop of pre-ground coffee into it (Fig. 7). Then close the lid.



## 8 English

- 3 Place a cup under the coffee dispensing spout.
- 4 Select a single drink.
- 5 Press the aroma strength icon for 3 seconds (Fig. 8).
  - The pre-ground coffee light goes on and the start light starts pulsing.
- 6 Press the start/stop ►■ button.
- 7 To stop dispensing coffee before the machine is finished, press the start/stop ►■ button again.

**i** With pre-ground coffee you can only brew one coffee at a time.

**i** Pre-ground coffee is not a setting that is saved as a previous selected strength setting. Each time you want to use pre-ground coffee, you need to press the aroma strength icon for 3 seconds.

**i** When you select pre-ground coffee, you cannot select a different aroma strength.

## Dispensing hot water

- 1 If attached, remove the milk frother.
- 2 Tap the hot water icon (Fig. 9).
  - The drink quantity lights go on and show the previous selected drink setting for hot water.
- 3 Adjust the hot water quantity to your preference by tapping the drink quantity icon (Fig. 3).
- 4 Press the start/stop ►■ button.
  - The light in the hot water icon flashes and hot water is dispensed from the hot water spout (Fig. 10).
- 5 To stop dispensing hot water before the machine is finished, press the start/stop ►■ button again.

## Adjusting machine settings

### Adjusting the stand-by time

- 1 Press the on/off button to switch off the machine.
- 2 When the machine is switched off: press and hold the Calc / Clean icon (Fig. 11) until the Calc / Clean light and the Aroma strength lights go on (Fig. 12).
- 3 Tap the Aroma strength icon to select the required stand-by time: 15, 30, 60 or 180 minutes. Respectively 1, 2, 3 or 4 lights of the Aroma strength icon light up.
- 4 When you have finished setting the stand-by time, press the start/stop button. The machine switches off.
- 5 Press the on/off button to switch on the machine again.

### Adjusting the coffee temperature

#### Machines without temperature icon

- 1 Press the on/off button to **switch off** the machine.
- 2 When the machine is switched off: press and hold the coffee quantity icon until the lights in this icon go on (Fig. 13).
- 3 Tap the quantity icon to select the required temperature: normal, high or max.
  - Respectively 1, 2 or 3 lights are on.
- 4 When you have finished setting the coffee temperature, press the start/stop ►■ button.
- 5 Press the on/off button to switch on the machine again.

**i** If you do not switch off the machine yourself, it will switch off automatically after some time.

## Adjusting grinder settings

You can change the coffee strength with the grind setting knob inside the bean container. The lower the grind setting, the finer the coffee beans are ground and the stronger the coffee. There are 12 different grind settings you can choose from.

The machine has been set up to get the best taste out of your coffee beans. Therefore we advise you not to adjust the grind setting until you have brewed 100-150 cups (approx. 1 month of use).

**i** You can only adjust the grind settings when the machine is grinding coffee beans. You need to brew 2 to 3 drinks before you can taste the full difference.

**!** Do not turn the grind setting knob more than one notch at a time to prevent damage to the grinder.

- 1 Place a cup under the coffee dispensing spout.
- 2 Open the lid of the coffee bean hopper.
- 3 Tap the espresso icon and then press the start/stop ►■ button.
- 4 When the grinder starts grinding, press down the grind setting knob and turn it to the left or right. (Fig. 14)

## Deactivate the beeps of the control panel

- 1 Press the on/off button to switch off the machine.
- 2 When the machine is switched off, tap and hold the coffee icon until the light in the icon goes on. The start light starts flashing.
- 3 Tap the coffee icon again to deactivate the beeps of the control panel. The light in the coffee icon goes out.
- 4 Press the start/stop button to confirm your choice.
- 5 Press the on/off button to switch on the machine again. The beeps of the control panel have now been deactivated.

Note: If the light in the coffee icon does not go on after tapping and holding the icon, this means that the beeps of the control panel already have been deactivated. To activate them again, tap the icon again and confirm by pressing the start/stop button.

The beeps in the on/off button and in the start/stop button cannot be deactivated.

## Removing and inserting the brew group

Go to [www.philips.com/coffee-care](http://www.philips.com/coffee-care) for detailed video instructions on how to remove, insert and clean the brew group.

### Removing the brew group from the machine

- 1 Switch off the machine.
- 2 Remove the water tank and open the service door (Fig. 15).
- 3 Press the PUSH handle (Fig. 16) and pull at the grip of the brew group to remove it from the machine (Fig. 17).

### Reinserting the brew group

**!** Before you slide the brew group back into the machine, make sure it is in the correct position.

## 10 English

- 1 Check if the brew group is in the correct position. The arrow on the yellow cylinder on the side of the brew group has to be aligned with the black arrow and N (Fig. 18).
  - If they are not aligned, push down the lever until it is in contact with the base of the brew group (Fig. 19).
- 2 Slide the brew group back into the machine along the guiding rails on the sides (Fig. 20) until it locks into position with a click (Fig. 21). Do not press the PUSH button.
- 3 Close the service door and place back the water tank.

## Cleaning and maintenance

Regular cleaning and maintenance keeps your machine in top condition and ensures good-tasting coffee for a long time with a steady coffee flow.

Consult the table below for a detailed description on when and how to clean all detachable parts of the machine. You can find more detailed information and video instructions on [www.philips.com/coffee-care](http://www.philips.com/coffee-care). See figure D for an overview of which parts can be cleaned in the dishwasher.

Detachable parts	When to clean	How to clean
Brew group	Weekly	Remove the brew group from the machine (see 'Removing and inserting the brew group'). Rinse it under the tap (see 'Cleaning the brew group under the tap').
	Monthly	Clean the brew group with the Philips coffee oil remover tablet (see 'Cleaning the brew group with the coffee oil remover tablets').
Classic milk frother	After every use	First dispense hot water with the milk frother attached to the machine for thorough cleaning. Then remove the milk frother from the machine and disassemble it. Clean all parts under the tap or in the dishwasher.
Pre-ground coffee compartment	Check the pre-ground coffee compartment weekly to see if it is clogged.	Unplug the machine and remove the brew group. Open the lid of the pre-ground coffee compartment and insert the spoon handle into it. Move the handle up and down until the clogged ground coffee falls down (Fig. 22). Go to <a href="http://www.philips.com/coffee-care">www.philips.com/coffee-care</a> for detailed video instructions.
Coffee grounds container	Empty the coffee grounds container when prompted by the machine. Clean it weekly.	Remove the coffee grounds container while the machine is switched on and rinse it under the tap.
Drip tray	Empty the drip tray daily or as soon as the red 'drip tray full' indicator pops up (Fig. 23).	Remove the drip tray (Fig. 24) and rinse it under the tap or clean it in the dishwasher. <b>The front panel of the grounds container (fig. A15) is not dishwasher-safe.</b>
Lubrication of the brew group	Every 2 months	Consult the lubrication table and lubricate the brew group with the Philips grease (see 'Lubricating the brew group').
Water tank	Weekly	Rinse the water tank under the tap.

## Cleaning the brew group

Regular cleaning of the brew group prevents coffee residues from clogging up the internal circuits. Visit [www.philips.com/coffee-care](http://www.philips.com/coffee-care) for support videos on how to remove, insert and clean the brew group.

### Cleaning the brew group under the tap

- 1 Remove the brew group (see 'Removing and inserting the brew group').
- 2 Rinse the brew group thoroughly with water. Carefully clean the upper filter (Fig. 25) of the brew group.
- 3 Let the brew group air-dry before you place it back. Do not dry the brew group with a cloth to prevent fibers from collecting inside the brew group.

### Cleaning the brew group with the coffee oil remover tablets

Only use Philips coffee oil remover tablets.

- 1 Put a cup under the coffee spout. Fill the water tank with fresh water.
- 2 Put a coffee oil remover tablet in the pre-ground coffee compartment.
- 3 Tap the coffee icon and then press the aroma strength icon for 3 seconds to select the pre-ground coffee function (Fig. 2).
- 4 Do not add pre-ground coffee. Press the the start/stop ► button to start the brewing cycle. When half a cup of water has been brewed, unplug the machine.
- 5 Let the coffee oil remover solution act for at least 15 minutes.
- 6 Insert the mains plug back into a wall socket and switch on the machine to complete the brewing cycle. Empty the cup.
- 7 Remove the water tank and open the service door. Remove the brew group (see 'Removing the brew group from the machine') and rinse it thoroughly under the tap.
- 8 Reinsert the brew group and water tank and place a cup under the coffee spout.
- 9 Tap the coffee icon and then press the aroma strength icon for 3 seconds to select the pre-ground coffee function (Fig. 2). Do not add pre-ground coffee. Press the start/stop ► button to start the brewing cycle. Repeat this twice. Empty the cup.

## Lubricating the brew group

Lubricate the brew group every 2 months, to ensure that the moving parts continue to move smoothly.

- 1 Apply a thin layer of grease on the piston (grey part) of the brew group (Fig. 26).
- 2 Apply a thin layer of grease around the shaft (grey part) in the bottom of the brew group (Fig. 27).
- 3 Apply a thin layer of grease to the rails on both sides (Fig. 28).

## Cleaning the classic milk frother

### Cleaning the classic milk frother after every use

Clean the milk frother each time you use it for hygiene reasons and to avoid the build-up of milk residues.

- 1 Place a cup under the milk frother.
- 2 Tap the steam icon and then press the start/stop ► button to start dispensing steam and to remove any milk that may be left inside the milk frother.
- 3 To stop dispensing steam after a few seconds, press the start/stop ► button again.
- 4 Clean the milk frother with a damp cloth.

### Daily cleaning of the classic milk frother

- 1 Let the milk frother cool down completely.
- 2 Tilt the milk frother to the left (Fig. 29) and remove both the metal part and the silicone part (Fig. 30).

- 3 Disassemble the two parts (Fig. 31) and rinse them with fresh water or clean them in the dishwasher. Make sure that the small hole on the metal tube (Fig. 32) is completely clean and not clogged by milk residues.
- 4 Reassemble the two milk frother parts and reattach the milk frother to the machine.

## AquaClean water filter

Your machine is AquaClean enabled. You can place the AquaClean water filter in the water tank to preserve the taste of your coffee. It also diminishes the need for descaling by reducing limescale build-up in your machine. You can purchase an AquaClean water filter from your local retailer, from authorized service centers or online at [www.philips.com/parts-and-accessories](http://www.philips.com/parts-and-accessories).

### AquaClean icon and light

Your machine is equipped with an AquaClean water filter light (Fig. 33) to indicate the status of the filter. Use the table below to see what actions are required when the light is on or when it is flashing.



When you use the machine for the first time, the AquaClean light starts flashing orange. This indicates that you can start using the AquaClean water filter. If you do not activate an AquaClean water filter, the light will switch off automatically after a while.



Once you have installed the filter and activated it with the AquaClean icon, the AquaClean light turns blue to confirm that the AquaClean water filter is active.



When the filter is exhausted, the AquaClean light starts flashing orange again to remind you to replace the filter with a new one.



When the orange AquaClean light is off, you can still activate an AquaClean filter, you will need to descale the machine first.

## Activating the AquaClean water filter (5 min.)

**i** The machine does not automatically detect that a filter has been placed in the water tank. Therefore you need to activate each new AquaClean water filter that you install with the AquaClean icon.

When the orange AquaClean light is off, you can still activate an AquaClean water filter, but you will need to descale the machine first.

**i** Your machine has to be completely limescale-free before you start to use the AquaClean water filter.

Before activating the AquaClean water filter, it has to be prepared by soaking it in water as described below. If you don't do this, air might be drawn into the machine instead of water, which makes a lot of noise and prevents the machine from being able to brew coffee.

- 1 Make sure that the machine is switched on.
- 2 Shake the filter for about 5 seconds (Fig. 34).
- 3 Immerse the filter upside down in a jug with cold water and shake/press it (Fig. 35).
- 4 The filter is now prepared for use and can be inserted into the water tank.
- 5 Insert the filter vertically onto the filter connection in the water tank. Press it down to the lowest possible point (Fig. 36).
- 6 Fill the water tank with fresh water and place it back into the machine.
- 7 Place a bowl under the hot water spout/milk frother.
- 8 Press the AquaClean icon for 3 seconds (Fig. 37). The start light starts to pulse.

- 9 Press the start/stop ► button to start the activation process.
- 10 Hot water will be dispensed from the hot water spout/milk frother (3 min.).
- 11 When the activation process is finished, the blue AquaClean light goes on to confirm that the AquaClean water filter has been activated correctly.

## Replacing the AquaClean water filter (5 min.)

After 95 liters of water have flowed through the filter, the filter will cease to work. The AquaClean light turns orange and starts to flash to remind you to replace the filter. As long as it flashes, you can replace the filter without having to descale the machine first. If you do not replace the AquaClean water filter, the orange light will go out eventually. In that case you can still replace the filter but you first need to descale the machine.

When the orange AquaClean light flashes:

- 1 Take out the old AquaClean water filter.
- 2 Install a new filter and activate it as described in chapter 'Activating the AquaClean water filter (5 min.)'.

**i** Replace the AquaClean water filter at least every 3 months, even if the machine does not yet indicate that replacement is required.

## Deactivating the AquaClean reminder

If you do not want to use Philips AquaClean water filters anymore, you can always deactivate the AquaClean reminders (AquaClean light flashing orange):

- 1 Press the on/off button to switch off the machine.
- 2 When the machine is switched off, press and hold the AquaClean icon until the light in this icon goes on. The start light starts flashing.
- 3 Tap the AquaClean icon again to deactivate the reminders. The light in the AquaClean icon goes off.
- 4 Press the start/stop button to confirm your choice.
- 5 Press the on/off button to switch on the machine again. The AquaClean reminders are now deactivated.

Note: The activation of a new AquaClean filter will automatically re-activate the AquaClean reminders.

## Setting the water hardness

**i** We advise you to adjust the water hardness to the water hardness in your region for optimal performance and a longer lifetime of the machine. This also prevents you from having to descale the machine too often. The default water hardness setting is 4: hard water.

### Use the water hardness test strip supplied in the box to determine the water hardness in your region:

- 1 Immerse the water hardness test strip in tap water or hold it under the tap for 1 second (Fig. 38).
- 2 Wait 1 minute. The number of squares on the test strip that turn red indicate the water hardness (Fig. 39).

### Set the machine to the correct water hardness:

- 1 Press the on/off button to **switch off** the machine.
- 2 When the machine is switched off, tap and hold the aroma strength icon until all lights in the icon go on (Fig. 2).

- 3 Tap the aroma strength icon 1, 2, 3 or 4 times. The number of lights that are on should be the same as the number of red squares on the test strip (Fig. 40). When there are no red squares on the test strip (so all squares are green) please select 1 light.
- 4 When you have set the correct water hardness, press the start/stop ►■ button.

**i** Since you only set the water hardness once, the aroma strength function is used to select the water hardness. This does not affect the aroma strength of the drinks you make afterwards.

## Descaling procedure (30 min.)

Please use Philips descaler only. Under no circumstances should you use a descaler based on sulfuric acid, hydrochloric acid, sulfamic or acetic acid (vinegar) as this may damage the water circuit in your machine and not dissolve the limescale properly. Not using the Philips descaler will void your warranty. Failure to descale the appliance will also void your warranty. You can buy Philips descaling solution in the online shop at [www.philips.com/coffee-care](http://www.philips.com/coffee-care).

When the Calc / Clean light is on continuously, you need to descale the machine.

- 1 Make sure that the machine is switched on.
- 2 If attached remove the milk frother.
- 3 Remove the drip tray and the coffee grounds container, empty them and put them back into place.
- 4 Remove the water tank and empty it. Then remove the AquaClean water filter.
- 5 Pour the whole bottle of Philips descaler in the water tank and then fill it with water up to the Calc / Clean indication (Fig. 41). Then place it back into the machine.
- 6 Place a large container (1.5 l) under the coffee dispensing spout and the water spout.
- 7 Press the Calc / Clean icon for 3 sec. and then press the start/stop ►■ button.
- 8 The first phase of the descaling procedure starts. The descaling procedure lasts approx. 30 minutes and consists of a descaling cycle and a rinsing cycle. During the descaling cycle the Calc / Clean light flashes to show that the descaling phase is in progress.
- 9 Let the machine dispense the descaling solution until the display reminds you that the water tank is empty.
- 10 Empty the water tank, rinse it and then refill it with fresh water up to the Calc / Clean indication.
- 11 Empty the container and place it back under the coffee dispensing spout and the water spout. Press the start/stop ►■ button again.
- 12 The second phase of the descaling cycle, the rinsing phase, starts and lasts 3 minutes. During this phase the lights on the control panel go on and off to show that the rinsing phase is in progress.
- 13 Wait until the machine stops dispensing water. The descaling procedure is finished when the machine stops dispensing water.
- 14 The machine will now heat up again. When the lights in the drink icons light up continuously, the machine is ready for use again.
- 15 Install and activate a new AquaClean water filter in the water tank.
  - When the descaling procedure is finished, the AquaClean light flashes for a while to remind you to install a new AquaClean water filter.

**i** Tip: Using the AquaClean filter reduces the need for descaling!

## What to do if the descaling procedure is interrupted

You can exit the descaling procedure by pressing the on/off button on the control panel. If the descaling procedure is interrupted before it is completely finished, do the following:

- 1 Empty and rinse the water tank thoroughly.

- 2 Fill the water tank with fresh water up to the Calc / Clean level indication and switch the machine back on. The machine will heat up and perform an automatic rinsing cycle.
- 3 Before brewing any drinks, perform a manual rinsing cycle. To perform a manual rinsing cycle, first dispense half a water tank of hot water by repeatedly tapping the hot water icon (Fig. 9) and then brew 2 cups of pre-ground coffee without adding ground coffee.

**i** If the descaling procedure was not completed, the machine will require another descaling procedure as soon as possible.

## Ordering accessories

To clean and descale the machine, only use the Philips maintenance products. These products can be purchased from your local retailer, from the authorized service centers or online at [www.philips.com/parts-and-accessories](http://www.philips.com/parts-and-accessories). To find a full list of spare parts online, enter the model number of your machine. You can find the model number on the inside of the service door.

Maintenance products and type numbers:

- Descaling solution CA6700
- AquaClean water filter CA6903
- Brew group grease HD5061
- Coffee oil remover tablets CA6704

## Warning icons

### Warning icon

### Solution



The 'water tank empty' light is on

- The water tank is almost empty. Fill the water tank with fresh water to the maximum level indication.
- The water tank is not in place. Place back the water tank.



The 'empty coffee grounds container' light is on

- The coffee grounds container is full. Remove and empty the coffee grounds container while the machine is switched on. Wait at least 5 seconds before you reinsert the container.



The alarm light is on

- The coffee grounds container and/or the drip tray is not in place or not placed correctly. Place back the coffee grounds container and/or the drip tray and make sure they are in the correct position.
- The service door is open. Remove the water tank and make sure the service door is closed.



The alarm light is flashing

- The brew group is not in place or not placed correctly. Remove the brew group and make sure it is locked into place. See chapter 'Removing and inserting the brew group' for step-by-step instructions.
- The brew group is blocked. Remove the brew group and rinse it with water under the tap. Then lubricate the brew group and place it back into the machine. See chapter 'Cleaning and maintenance' for step-by-step instructions.



**Warning icon****Solution**

The alarm light is on and the start light flashes.

Some air is trapped inside the machine. To release the air from the machine, fill the water tank with water, place a cup under the classic milk frother and press the flashing start/stop button.

**Be careful: small jets of hot water will be dispensed from the classic milk frother to release the air.**



Aqua Clean

AquaClean light is flashing: place or replace the AquaClean water filter and activate it. See chapter 'AquaClean water filter' for step-by-step instructions.



Calc / clean

Descaling light is on continuously: Descale the machine.



Espresso x1=x2= Caffè Americano x1=x2=

Hot Water Steam

The lights in the drink icons light up and go out one by one.

The machine is heating up and/or trying to release the air that was drawn into the machine. Wait until all drink lights light up continuously.



The lights of all warning icons are flashing.

Reset the machine by unplugging it and plugging it back in. Before switching the machine back on, follow these steps:



- Remove the AquaClean water filter from the water tank.



- Place back the water tank. Push it into the machine as far as possible to make sure it is in the right position.



- Open the lid of the pre-ground coffee compartment and check if this is clogged with coffee powder. To clean it, insert a spoon handle into the pre-ground coffee compartment and move the handle up and down until the clogged ground coffee falls down (Fig. 22). Remove the brew group and remove all ground coffee that has fallen down. Place back the clean brew group.



- Switch the machine back on.

If the problem is solved the AquaClean filter was not prepared well. Prepare the AquaClean filter before placing it back by following steps 1 and 2 in chapter 'Activating the AquaClean water filter (5 min)'.  
If the lights continue to flash, the machine could be overheated. Switch the machine off, wait 30 minutes and switch it on again. If the lights are still flashing, contact the Consumer Care Center in your country. For contact details, see the international warranty leaflet.

## Troubleshooting

To help you solve the most common problems that you could encounter when using the machine, Philips offers support videos and a complete list of frequently asked questions on [www.philips.com/coffee-care](http://www.philips.com/coffee-care). If you are unable to solve the problem, contact the Consumer Care Center in your country. The contact details can be found on the warranty leaflet.

## Technical specifications

The manufacturer reserves the right to improve the technical specifications of the product. All the preset quantities are approximate.

<b>Description</b>	<b>Value</b>
Size (w x h x d)	246 x 372 x 433 mm
Weight	7 - 7.5 kg
Power cord length	1000 mm
Water tank	1.8 litres, removable
Coffee bean hopper capacity	275 g
Coffee grounds container capacity	12 pucks
Adjustable spout height	85-145 mm
Nominal voltage - Power rating - Power supply	See data label on inside of service door (fig. A11)

# 內容

咖啡機總覽 (圖 A)	18
控制面板 (圖 B)	18
簡介	19
第一次使用前	19
沖煮飲品	20
調整咖啡機的設定	22
取出和裝上沖煮器	23
清潔與維護	23
AquaClean 濾水器	25
設定水質硬度	26
除鈣程序 (30 分鐘)。	27
訂購配件	28
警告圖示	28
疑難排解	29
技術規格	29

## 咖啡機總覽 (圖 A)

A1 控制面板	A10 維修門蓋
A2 杯子固定座	A11 規格標籤和型號
A3 預磨咖啡粉槽	A12 水箱
A4 豆槽蓋	A13 熱水流出口
A5 可調型咖啡流出口	A14 咖啡粉槽
A6 電源線插頭	A15 咖啡粉槽前板
A7 研磨設定旋鈕	A16 滴盤蓋
A8 咖啡豆槽	A17 滴盤
A9 沖煮組件	A18 「水盤已滿」指示

### 配件

A19 潤滑劑管	A22 水質硬度試紙
A21 量匙	A23 經典奶泡器

## 控制面板 (圖 B)

按鈕和圖示總覽請參見圖 B。下方可見說明。

B1 開關按鈕	B6 開始指示燈
---------	----------

B2 飲品圖示\*

B7 開始/停止▶■按鈕

B3 香氣濃度/預磨咖啡粉圖示

B8 除鈣/清潔圖示

B4 飲品份量圖示

B9 AquaClean 濾水器圖示

B5 警告圖示

\* 飲品圖示：義式濃縮咖啡、美式咖啡、熱水、蒸汽

## 簡介

恭喜您成為飛利浦全自動咖啡機使用者！為充分享受飛利浦為您提供的支援，請至下列位址註冊您的產品：[www.philips.com/welcome](http://www.philips.com/welcome)。

請在第一次使用咖啡機前，仔細詳閱盒中另外附上的安全手冊，並將手冊保存作未來查閱用。

飛利浦透過多種方式為您提供支援，幫您上手並充分利用咖啡機。在此包裝盒中，含有：

- 1 本使用者說明書，將以圖說為您簡介使用方法，並詳細介紹清潔與保養指南。
- 2 另有安全手冊介紹如何安全使用咖啡機。
- 3 您亦可上網尋求支援(常見問題和影片教學等)，請掃描本手冊封面的 QR 圖碼或前往此網址：[www.philips.com/coffee-care](http://www.philips.com/coffee-care)

**i** 本咖啡機已測試製作過咖啡。雖然機器經過仔細清潔，機器內還是可能留有咖啡殘渣，但是我們保證此咖啡機為全新機器。

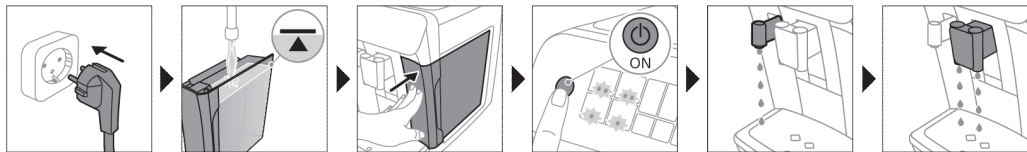
咖啡機會自動調整咖啡粉的量，以煮出最好喝的咖啡。新咖啡機要煮過 5 杯咖啡，咖啡機才會完成自動調整程序。

首次使用前，請務必先將經典奶泡器清洗乾淨。

## 第一次使用前

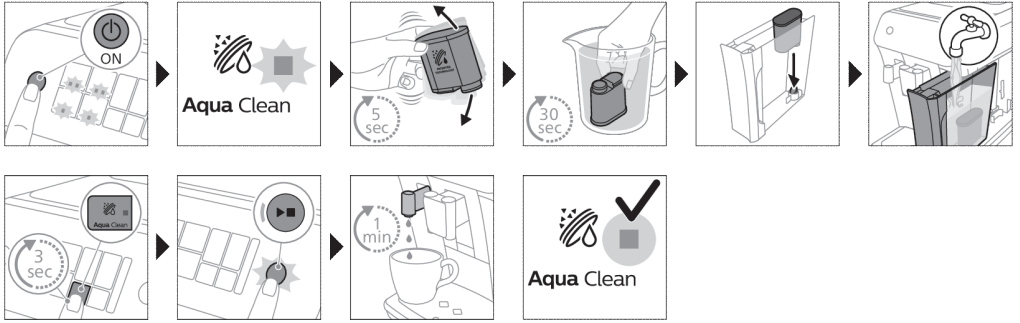
### 1. 設定咖啡機

將咖啡機開機之後，熱水流出口或咖啡流出口可能會噴出一些水。這是正常現象。



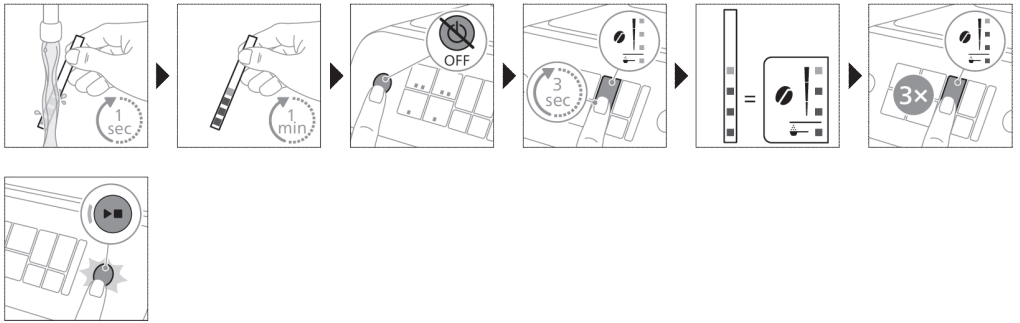
## 2. 啟動 AquaClean 濾水器 (5 分鐘)

欲了解詳情，請查閱「AquaClean 濾水器」章節。



## 3. 設定水質硬度

請參閱「設定水質硬度」一章中的逐步說明。預設的水質硬度設定為 4：硬水。



## 個人化飲品

本咖啡機還可以依照您的偏好設定調出您喜愛的飲品。選擇飲品之後，您可以：

- 1 按下香氣濃度圖示調整香氣濃度 (圖 2)。濃度分 3 等級，最低代表最淡，最高則是最濃。
- 2 若要調整飲品份量，請輕觸飲品份量圖示 (圖 3)。有 3 種份量可以選擇：低、中和高。

**i**您也可以依照您的個人喜好調整咖啡溫度 (見 '調整咖啡溫度')。

## 以咖啡豆沖煮咖啡

- 1 輕觸任何飲品圖示，開始煮咖啡。
  - 香氣濃度和份量的指示燈會依照先前選擇的設定亮起。
  - 現在您可以依照您所喜歡的口味調整。
- 2 按下開始/停止▶■按鈕。
  - 沖煮咖啡時，飲品圖示會閃燈。
- 3 再按一次開始/停止▶■按鈕，即可在咖啡機運作完成前停止沖出咖啡。

**i**輕觸兩次飲品圖示，即可一次煮兩杯咖啡。2x 指示燈會亮起。

## 使用經典奶泡器製作奶泡

**i**為製作最優質的奶泡，請使用直接從冰箱取出的牛奶。

- 1 將咖啡機上的矽膠把手向左側傾斜，然後將奶泡器滑到把手 (圖 4) 上方。
- 2 在牛奶罐中加入牛奶，卡布奇諾需大約 100 ml 的牛奶，拿鐵瑪奇朵需大約 150 ml。
- 3 將奶泡器插入牛奶約 1 公分深。
- 4 按下蒸氣打奶泡圖示 (圖 5)。
  - 蒸氣打奶泡圖示指示燈亮起，開始指示燈開始閃爍。
- 5 按下開始/停止▶■按鈕，開始將牛奶 (圖 6) 打成奶泡。
  - 咖啡機開始加熱，蒸氣會擠入牛奶中並形成奶泡。
- 6 牛奶罐中的奶泡達到要求份量後，再按一下開始/停止▶■按鈕停止製作奶泡。

**i**請勿讓打奶泡的時間超過 90 秒。90 秒後，奶泡製作會自動暫停。

**i**奶泡製作過程中移不移動牛奶罐不會影響奶泡的品質。

## 以預磨咖啡粉沖煮咖啡

您不見得使用咖啡豆，亦可以使用預磨咖啡。例如其他咖啡種類或無咖啡因咖啡。

- 1 按下開關按鈕將咖啡機開機，等待咖啡機就緒後即可使用。
- 2 打開預磨咖啡槽蓋，並倒入一平量匙的預磨咖啡在其 (圖 7) 中。然後關閉預磨咖啡粉槽蓋。
- 3 將一個咖啡杯放在咖啡流出口下方。
- 4 選擇單人份飲品。
- 5 按下香氣濃度圖示 3 秒 (圖 8)。
  - 預磨咖啡指示燈亮起，開始指示燈開始閃爍。
- 6 按下開始/停止▶■按鈕。
- 7 使用完咖啡機後，再按一次開始/停止▶■按鈕。

**i**用預磨咖啡時，一次只能沖煮一杯咖啡。

**i** 預磨咖啡設定不會是先前預存濃度設定。每次使用預磨咖啡時，請務必按香氣濃度圖示 3 秒。

**i** 使用預磨咖啡時不能選擇香氣濃度。

## 提供熱水

- 1 如果已安裝奶泡器，請將其取出。
- 2 按下熱水圖示 (圖 9)。
  - 飲品份量指示燈亮起，並顯示先前為飲品設定的熱水份量。
- 3 輕觸飲品份量圖示，依照您的個人喜好調整熱水份量 (圖 3)。
- 4 按下開始/停止▶■按鈕。
  - 熱水圖示指示燈開始閃爍，熱水從熱水流出口沖出 (圖 10)。
- 5 再按一次開始/停止▶■按鈕，即可在咖啡機運作完成前停止沖出熱水。

## 調整咖啡機的設定

### 調整待機時間

- 1 按下開關按鈕將咖啡機關機。
- 2 咖啡機關機後：按住除鈣/清洗圖示 (圖 11)，直到除鈣/清洗燈和香氣濃度燈號亮起 (圖 12)。
- 3 輕觸香氣濃度圖示可以選擇欲設定的待機時間：15、30、60 或 180 分鐘。香氣濃度圖示的 1、2、3 或 4 個燈號會分別亮起。
- 4 設定好待機時間後，按下開始/停止按鈕。咖啡機電源這時會關閉。
- 5 按下開關按鈕重新啟動咖啡機。

### 調整咖啡溫度

#### 沒有溫度圖示的咖啡機

- 1 按下開關按鈕將咖啡機關機。
- 2 咖啡機關機後：按住咖啡份量圖示，直到該圖示的指示燈亮起 (圖 13)。
- 3 輕觸份量圖示選擇欲設定的溫度：正常、高溫，或最高溫。
  - 根據所設定的溫度，1、2 或 3 的指示燈會亮起。
- 4 設定好咖啡溫度後，按下開始/停止▶■按鈕。
- 5 按下開關按鈕重新啟動咖啡機。

**i** 如果想要把咖啡機關機，機器會在一段時間過後自動關機。

### 調整研磨設定

您可以用咖啡豆容器內的研磨設定把手改變咖啡濃度。研磨設定越低，咖啡豆就會越精緻，咖啡也會越濃。您共有 12 種不同的研磨設定可以選擇。

咖啡機已設定為從咖啡豆中萃取出最佳風味。因此我們建議您不要調整研磨設定，直到您已沖煮 100-150 杯 (約 1 月使用量) 為止。

**i** 僅能在咖啡機研磨咖啡豆時調整研磨設定。在沖煮 2 至 3 杯飲品後，才能品出味道的不同。

**⚠** 為了不要破壞研磨機，每次轉動研磨設定把手時，請勿轉動超過一級。

- 1 將一個咖啡杯放在咖啡流出口下方。
- 2 打開咖啡豆槽的蓋子。
- 3 輕觸義式濃縮咖啡圖示，然後按下開始/停止▶■按鈕。
- 4 研磨機開始研磨後，將研磨設定把手往下壓，並向左或向右轉。(圖 14)

## 關閉控制面板的嗶聲

- 1 按下開關按鈕將咖啡機關機。
- 2 將咖啡機關機之後，按住咖啡圖示，直到圖示指示燈號亮起。開始指示燈這時會開始閃爍。
- 3 再次輕觸咖啡圖示，即可關閉控制面板的嗶聲。咖啡圖示指示燈這時會熄滅。
- 4 按下開始/停止按鈕，確認您的選擇。
- 5 按下開關按鈕重新啟動咖啡機。控制面板的嗶聲現在已經關閉。

注意：按住咖啡圖示之後，如果圖示指示燈號並未亮起，表示控制面板的嗶聲已經關閉。若要再次開啟嗶聲，請再次輕觸圖示，然後按下開始/停止按鈕以確認開啟嗶聲。

開關按鈕和開始/停止按鈕的嗶聲無法關閉。

## 取出和裝上沖煮器

前往 [www.philips.com/coffee-care](http://www.philips.com/coffee-care)，取得如何拆下、插入和清潔沖煮組件的詳細和影片說明。

### 從咖啡機中取出沖煮器

- 1 關閉咖啡機電源。
- 2 取出水箱並打開維修門蓋(圖 15)。
- 3 按下推把手(圖 16)，然後從沖煮器的網格把沖煮器從咖啡機(圖 17)中取出。

### 重新插入沖煮組件

**▲**將沖煮器裝回咖啡機前，請確保沖煮器位於正確位置。

- 1 確認沖煮器在正確位置。沖煮器側向黃色圓柱上的箭頭要和黑色箭頭還有 N(圖 18)對齊。
  - 如果未對齊，請壓下控制桿，直到控制桿接觸沖煮組件(圖 19)的底座。
- 2 沿著兩側(圖 20)的導引軌道將沖煮組件推回咖啡機，直到聽見「喀噠」(圖 21)一聲卡入定位為止。請勿按下 PUSH 按鈕。
- 3 關閉維修門蓋並放回水箱。

## 清潔與維護

定期清潔和保養才讓您的咖啡機保持在最佳狀態，並保證您可以長期煮出穩定流量的好喝咖啡。

請查見以下表格，了解如何清洗咖啡機可拆卸部分的細節說明。您可以在 [www.philips.com/coffee-care](http://www.philips.com/coffee-care) 找到供更詳細的資訊和影片說明。請見圖 D 查看可放入洗碗機清洗項目總覽。

可拆卸部分	何時清潔	如何清潔
沖煮器	每週	從咖啡機將沖煮器取出(見'取出和裝上沖煮器')。在水龍頭下清洗(見'在水龍頭下清潔沖煮組件')。



可拆卸部分	何時清潔	如何清潔
	每月	使用飛利浦咖啡油脂去除錠清潔沖煮器 (見 '使用咖啡去油汙錠清潔沖煮組件')。
經典奶泡器	每次使用後	首先, 趁奶泡器仍在咖啡機上時, 先沖出熱水以完全清洗。接著從咖啡機上取出奶泡器, 並拆解奶泡器。用水龍頭或洗碗機清洗所有部分。
預磨咖啡粉槽	每週檢查預磨咖啡粉槽是否堵塞。	請拔下咖啡機插頭, 然後取出沖煮器。打開預磨咖啡粉槽的蓋子並插入湯匙把手。上下移動握把, 直到堵塞的咖啡粉掉落 (圖 22)。前往 <a href="http://www.philips.com/coffee-care">www.philips.com/coffee-care</a> 取得詳細的影片說明。
咖啡粉槽	咖啡機提示時請清空咖啡粉槽。每週清潔。	在咖啡機為開機狀態時取出咖啡粉槽, 然後在水龍頭下沖洗。
滴水盤	每天將滴水盤倒空, 或在紅色指示燈亮起, 表示「滴水盤已滿」時, 盡快清空滴水盤 (圖 23)。	取出滴水盤, 然後在水龍頭下沖洗, 或放入洗碗機清洗 (圖 24)。 <b>咖啡粉槽的前控制面板 (圖 A15) 不可放入洗碗機清洗。</b>
潤滑沖煮器	每 2 個月	查看潤滑表格, 並使用飛利浦潤滑油潤滑沖煮器 (見 '潤滑沖煮組件')。
水箱	每週	將水箱放在水龍頭下沖洗。

## 清洗沖煮組件

定期清潔沖煮組件可防止咖啡粉殘渣堵塞內部管路。造訪 [www.philips.com/coffee-care](http://www.philips.com/coffee-care), 以觀看如何取下、插入和清潔沖煮組件的支援影片。

### 在水龍頭下清潔沖煮組件

- 1 取出沖煮器 (見 '取出和裝上沖煮器')。
- 2 用水徹底沖洗沖煮組件。請仔細清潔沖煮組件的上方濾網 (圖 25)。
- 3 裝回沖煮組件前, 請先讓沖煮組件風乾。請勿用布擦乾沖煮組件, 以避免沖煮組件內累積棉絮纖維。

### 使用咖啡去油汙錠清潔沖煮組件

僅使用飛利浦咖啡有清潔錠。

- 1 將杯子放在咖啡流出口下方。將水箱注滿清水。
- 2 將一個咖啡油清潔錠放入預磨咖啡粉槽中。
- 3 輕觸咖啡圖示, 再按住香氣濃度圖示 3 秒以選擇預磨咖啡功能 (圖 2)。
- 4 請勿加入預磨咖啡粉。按下開始/停止▶■按鈕開始沖煮循環。沖煮完半杯水後, 把咖啡機插頭拔掉。
- 5 靜置至少 15 分鐘的時間, 讓咖啡去油汙錠產生作用。
- 6 將電源插頭插回牆上插座並開啟咖啡機電源, 完成沖煮循環。將杯中的水倒掉。
- 7 取出水箱並打開維修門蓋。取出沖煮器 (見 '從咖啡機中取出沖煮器') 並在水龍頭下清洗。
- 8 裝回沖煮器和水箱, 並放一個咖啡杯在咖啡流出口下。
- 9 輕觸咖啡圖示, 再按住香氣濃度圖示 3 秒以選擇預磨咖啡功能 (圖 2)。請勿加入預磨咖啡粉。按下開始/停止▶■按鈕開始沖煮循環。請重複此步驟兩次。將杯中的水倒掉。

## 潤滑沖煮組件

為確保所有會動部分都可順暢運作, 請每兩個月潤滑沖煮器一次。

- 1 在沖煮器(圖 26)的活塞上抹上一層薄薄的潤滑油。
- 2 在沖煮器(圖 27)底部的轉軸上塗抹一層薄薄的潤滑油。
- 3 在軌道兩側塗抹一層薄薄的潤滑劑。

## 清潔經典奶泡器

### 請在每次使用完清洗經典奶泡器

為了衛生因素，並為了避免牛奶殘留，請在每次使用完都清洗奶泡器。

- 1 將杯子放在奶泡器下方。
- 2 輕觸蒸氣打奶泡圖示，然後按下開始/停止▶■按鈕開始沖出蒸氣，將奶泡器中可能殘留的牛奶排出。
- 3 數秒後再次按下開始/停止▶■按鈕，即可停止沖出蒸氣。
- 4 用濕抹布清洗奶泡器。

### 經典奶泡器的每日清洗

- 1 先讓牛奶完全冷卻。
- 2 將奶泡器向左(圖 29)傾斜，並取出金屬部分和矽膠部分(圖 30)。
- 3 拆解這兩個部分(圖 31)並以清水清洗，或放入洗碗機清洗。請確認金屬奶泡管(圖 32)上的小孔已徹底清潔，沒有被牛奶殘餘物塞住。
- 4 重新組裝奶泡器的兩個部分，並把奶泡器重新安裝回咖啡機上。

## AquaClean 濾水器

咖啡機已啟用 AquaClean。您可以將 AquaClean 濾水器放在水箱中保持咖啡的口味。這也可以省去為咖啡機內累積的水垢除鈣的必要。您可以向當地零售商、授權服務中心或上網於 [www.philips.com/parts-and-accessories](http://www.philips.com/parts-and-accessories) 購買 AquaClean 濾水器。

### AquaClean 圖示和指示燈

您的咖啡機上有 AquaClean 濾水器的指示燈(圖 33)，顯示濾水器的狀態。使用下表查看指示燈亮起或閃爍時的對應處理。



Aqua Clean

第一次使用 AquaClean 時，指示燈會閃橘燈。這代表您可以開始使用 AquaClean 濾水器。如果沒有啟動 AquaClean 濾水器，指示燈會在一段時間過後自動熄燈。



Aqua Clean

安裝好濾水器並按下 AquaClean 圖示啟動後，AquaClean 指示燈會亮藍燈，確認 AquaClean 濾水器已啟動。



Aqua Clean

濾水器太髒時，AquaClean 指示燈會再次閃橘燈，提示您應更換新的濾水器。



Aqua Clean

AquaClean 的橘燈關閉後，您可以啟動 AquaClean 濾水器，此時需要先為咖啡機除鈣。

## 啟動 AquaClean 濾水器 (5 分鐘)

**!**咖啡機不會自動偵測到濾水器沒有放入水箱中。因此，您需要在每次安裝新的 AquaClean 濾水器時，按下 AquaClean 圖示重新啟動。

AquaClean 的橘燈熄滅後，您還是可以啟動 AquaClean 濾水器，但是必須先為咖啡機除鈣。

**i** 在使用 AquaClean 濾水器前，咖啡機必須完全沒有水垢。

在啟動 AquaClean 濾水器前，請按照下述方式將其泡水做準備。如果忽略了此步驟，空氣而不是水會進入咖啡機，導致許多噪音產生，而且咖啡機將無法煮咖啡。

- 1 確定咖啡機的電源已經開啟。
- 2 甩動濾水器約 5 秒 (圖 34)。
- 3 將濾水器倒置浸泡在裝有冷水的水罐中，然後搖晃/按壓水罐 (圖 35)。
- 4 濾水器現在已可裝回水箱中。
- 5 將濾水器垂直插入水箱內的濾水器連接處。將濾水器壓到最底處 (圖 36)。
- 6 在水箱內倒入清水，並將水箱放回咖啡機。
- 7 在熱水流出口/奶泡器下方放一個碗。
- 8 按住 AquaClean 3 秒 (圖 37)。開始指示燈開始閃爍。
- 9 按下開始/停止▶■按鈕開始啟動程序。
- 10 熱水會先從熱水流出口/奶泡器沖出 (3 分鐘)。
- 11 啟動程序結束後，AquaClean 的藍燈會亮起，確認 AquaClean 濾水器已正確啟動完畢。

## 裝入新的 AquaClean 濾水器 (5分鐘)。

濾過 95 公升的水後，濾水器將停止運作。AquaClean 會亮橘燈並開始閃爍，提醒您應更換濾水器。只要橘燈仍在閃爍，您就可以在不為咖啡機除鈣的情況下直接更換濾水器。如果沒有更換濾水器，橘燈最後會熄滅。如果是這個情況，您還是可以更換濾水器，但是必須要先為咖啡機除鈣。

AquaClean 的橘燈閃爍時：

- 1 將 AquaClean 濾水器取出。
- 2 安裝新的濾水器，並按照「啟動 AquaClean 濾水器 (5分鐘)」一章所述的方式來啟動。

**i** 即便咖啡機沒有指示要求更換，請至少每 3 個月更換一次 AquaClean 濾水器。

## 關閉 AquaClean 提示功能

如果您不想要繼續使用飛利浦 AquaClean 濾水器，請務必關閉 AquaClean 提示功能 (AquaClean 指示燈橘色燈號閃爍)：

- 1 按下開關按鈕將咖啡機關機。
- 2 將咖啡機關機之後，按住 AquaClean 圖示，直到此圖示的指示燈號亮起。開始指示燈這時會開始閃爍。
- 3 再次輕觸 AquaClean 圖示，即可關閉提示功能。AquaClean 圖示指示燈號這時會熄滅。
- 4 按下開始/停止按鈕，確認您的選擇。
- 5 按下開關按鈕重新啟動咖啡機。這時 AquaClean 提示功能已經關閉。

注意：下次當您啟用全新 AquaClean 濾水器時，AquaClean 提示功能就會自動重新啟動。

## 設定水質硬度

**i** 為了確保您獲得最佳成果，並讓咖啡機長久運作，我們建議您將水質硬度調整成您所在地區的硬度。這也可以讓您不必太常為咖啡機除鈣。預設的水質硬度設定為 4：硬水。

用箱子內附有的水質硬度測試棒測試您所在地區的水質硬度：

- 1 將水質硬度測試棒浸入自來水中，或將其放在水龍頭下 1 秒 (圖 38)。
- 2 等候 1 秒。測試棒方格中變紅的數字代表水質硬度 (圖 39)。

## 把咖啡機的設定調整成正確水質硬度：

- 1 按下開關按鈕將咖啡機關機。
- 2 咖啡機關機後，按住香氣濃度圖示，直到圖示指示燈亮起(圖 2)。
- 3 輕觸香氣濃度圖示 1、2、3 或 4 次。亮起的燈數應與測試棒上的紅色數字相符(圖 40)。如果測試棒上沒有紅色方塊(所有方塊都是綠色)，請選擇 1 個燈。
- 4 設定完正確水質硬度後，請按下開始/停止▶■按鈕。

**i** 您只需設定水質硬度一次，隨後香氣濃度功能會對您所設定的水質硬度。這不會影響您日後沖煮飲品的香氣濃度。

## 除鈣程序 (30 分鐘)。

只能使用飛利浦除垢劑。絕不可使用硫酸、鹽酸、氨基磺酸或醋酸(例如醋)為基底的除垢劑，因為它們可能損害咖啡機的水流管路，且無法妥善溶解水垢。未使用飛利浦除垢劑會使保固失效。未去除咖啡機水垢也會使保固失效。您可以前往 [www.philips.com/coffee-care](http://www.philips.com/coffee-care) 線上商店購買飛利浦除垢溶液。

當除鈣/清洗圖示指示燈持續亮燈時，表示咖啡機必須進行除鈣。

- 1 確定咖啡機的電源已經開啟。
- 2 如果已安裝奶泡器，請將其取出。
- 3 取下滴水盤與咖啡粉槽後，清空之後再裝回原位。
- 4 取出水箱然後倒空。接著取出 AquaClean 濾水器。
- 5 將整罐飛利浦除鈣劑倒入水箱中，並依照除鈣/清洗指示加入水(圖 41)，然後將其放回咖啡機。
- 6 請在咖啡流出口和熱水流出口下放置一個大容器(1.5 公升)。
- 7 按住除鈣/清洗按鈕 3 秒，然後按下開始/停止▶■按鈕。
- 8 除鈣程序的第一階段開始。除鈣程序會持續約 30 分鐘，其中包含除鈣循環和沖洗循環。在除鈣循環中，除鈣/清洗指示燈會閃爍，表示正在進行除鈣階段。
- 9 讓咖啡機流出除鈣溶液，直到顯示幕提醒您水箱已空。
- 10 將水箱的水倒空，清洗並依照除鈣/清洗指示倒入水。
- 11 將容器中的水倒空，並重新放回咖啡流出口和熱水流出口下。再按一次開始/停止▶■按鈕。
- 12 除鈣循環的第二階段和沖洗循環開始並持續 3 分鐘。過程中，控制面板上的燈會開關開關，表示沖洗程序正在進行。
- 13 等待咖啡機停止流出水。除鈣過程完成後，咖啡機會停止出水。
- 14 咖啡機會再加熱一次。飲品圖示的指示燈持續亮起時，即表示可以再次使用咖啡機。
- 15 在水箱中安裝和啟動新的 AquaClean 濾水器。
  - 除鈣程序完成後，AquaClean 指示燈會閃爍一段時間，提醒您安裝新的 AquaClean 濾水器。

**i** 提示：使用 AquaClean 濾水器可減少除鈣需求！

## 若除鈣程序中斷該怎麼做

您可按下控制面板上的開/關按鈕，結束除鈣程序。如果在完全完成前中斷除鈣程序，執行下列步驟：

- 1 請倒光水箱內的水後，徹底洗淨水箱。
- 2 依照除鈣/清洗等級指示在水箱內加入水，並重新將咖啡機關機。咖啡機將加熱，並執行自動沖洗循環。
- 3 在沖煮咖啡已前，請先進行手動清洗循環。欲進行手動清洗循環，首先請重複按熱水圖示(圖 9)，將水箱內一半的熱水沖出，然後在不加入咖啡粉的沖兩杯預磨咖啡。

**i** 如果除鈣程序還沒有完成，咖啡機會要求您盡快進行除鈣。

## 訂購配件

如欲為本機器進行清潔與除鈣，只能使用飛利浦維護產品。本產品可於您的當地零售商、授權服務中心或 [www.philips.com/parts-and-accessories](http://www.philips.com/parts-and-accessories) 網站購買。若要上網尋找完整的備用零件清單，請輸入咖啡機的型號。您可以在維修門內側找到型號。

保養產品和型號：

- 除鈣溶液 CA6700
- AquaClean 濾水器 CA6903
- 沖煮器潤滑劑 HD5061
- 咖啡油脂去除錠 CA6704

## 警告圖示

### 警告圖示

### 解決方法



- 「水箱已空」指示燈亮起
- 水箱中的水即將用完。把清水倒入水箱的最高水位。
  - 水箱沒有正確裝入。把水箱放回。



- 「咖啡粉槽已空」的燈亮起
- 代表咖啡粉槽已滿。在咖啡機開機時取出和清空咖啡粉槽。至少等候 5 秒鐘，再插回咖啡粉槽。



- 警示燈亮起
- 咖啡粉槽和/或滴水盤沒有裝回正確位置。請將咖啡粉槽和/或滴水盤放回，並確認他們是在正確的位置上。
  - 維修門蓋開啟。取出水箱並確保維修門蓋已關閉。



- 警示燈閃爍
- 沖煮器沒有裝回正確放置。取出沖煮器，並確認沖煮器已確實卡入定位。請參閱「取出和裝回沖煮器」一章中的逐步說明。
  - 沖煮器堵塞。取出沖煮器並在水龍頭下清洗，然後在放回咖啡機前潤滑沖煮器。請參閱「清潔與保養」一章中的逐步說明。



- 警示燈亮起，開始指示燈閃爍。
- 空氣堵塞在咖啡機內。在水箱內加入水，把一個空杯放在經典奶泡器下方，並按下閃爍的開始/停止按鈕，以排出堵塞在咖啡機裡的空氣。
- 請小心：排出空氣時可能有微量熱水從經典奶泡器濺出。**



Aqua Clean

- AquaClean 指示燈閃爍：放入或更換 AquaClean 濾水器並將其啟動。請參閱「AquaClean 濾水器」一章中的逐步說明。



Calc / clean

- 除鈣指示燈持續亮起：為咖啡機除鈣。

## 警告圖示

## 解決方法



飲品圖示燈號亮起後逐一熄滅。

咖啡機正在加熱和/或試著排出流入咖啡機的空氣。請靜待所有飲品燈號陸續亮起。



所有警告圖示指示燈都在閃爍。

將咖啡機插頭拔除後重新插上，以重新設定咖啡機。將咖啡機重新開機以前，請遵守以下步驟：

- 將 AquaClean 濾水器從水箱中取出。
- 把水箱放回。將水箱推進咖啡機最底處，確保在正確位置上。
- 打開預磨咖啡粉槽的蓋子，並檢查咖啡粉沒有堵塞。如果要清潔，請在預磨咖啡粉槽內插入湯匙把手並上下移動，直到堵塞的咖啡粉掉下(圖 22)。清除沖煮器和所有掉下來的咖啡粉。將乾淨的沖煮器重新放回。
- 將咖啡機重新開機。

如果這樣能解決問題，表示 AquaClean 濾水器並未準備好。請按照「啟動 AquaClean 濾水器 (5 分鐘)」章節的步驟 1 和 2，重新準備 AquaClean 濾水器。

如果指示燈還在閃爍，可能代表咖啡機過熱。將咖啡機關機，等候 30 分鐘將其再次開啟。如果指示燈持續閃爍，請聯繫您所在國家的客服中心。如需查詢聯絡資訊，請參閱國際保證書手冊。

## 疑難排解

為了協助您解決在使用咖啡機時最常遇到的問題，飛利浦已提供多部支援影片與完整的常見問題清單供您參考，網址為 [www.philips.com/coffee-care](http://www.philips.com/coffee-care)。如果您無法解決問題，請聯絡您所在國家/地區的客戶服務中心。您可以在保固說明書中找到聯絡詳細資料。

## 技術規格

製造商保有更新此產品技術規格的權利。所有預設的數量皆為約略值。

說明	值
尺寸(寬 x 高 x 深)	246 x 372 x 433 公釐
重量	7 - 7.5 公斤
電線長度	1000 公釐
水箱	1.8 公升，可拆除
咖啡豆槽容量	275 公克
咖啡粉槽容量	12 塊
壺嘴高度調節幅度	85 - 145 公釐
額定電壓 - 功率定額 - 電力供應	請見維修門蓋內側的規格標籤 (圖 A11)

## 목차

커피 머신 개요(그림 A)	30
제어판(그림 B)	30
소개	31
처음 사용 전	31
음료 추출	32
머신 설정 조절	34
추출기 분리 및 장착	35
청소 및 유지관리	36
AquaClean 정수 필터	37
물 경도 설정	39
석회질 제거 과정(30분)	39
액세서리 주문	40
경고 아이콘	40
문제 해결	42
기술 사양	42

## 커피 머신 개요(그림 A)

A1 제어판	A10 서비스 도어
A2 컵 홀더	A11 유형 번호가 포함된 데이터 라벨
A3 분쇄 커피함	A12 물탱크
A4 원두 투입구 뚜껑	A13 온수 배출구
A5 조절 가능한 커피 배출구	A14 커피 찌꺼기 통
A6 전원 플러그	A15 커피 가루 용기의 전면 패널
A7 분쇄 설정 조절기	A16 물받이 덮개
A8 커피 원두 컨테이너	A17 물받이
A9 추출기	A18 '물받이 가득 참' 표시등

### 액세서리

A19 윤활유 튜브	A22 물 경도 검사지
A21 계량 스푼	A23 클래식 우유 거품기

## 제어판(그림 B)

모든 버튼 및 아이콘의 개요는 그림 B를 참조하십시오. 아래에는 설명이 나와 있습니다.

B1 전원 버튼	B6 시작등
----------	--------

B2	음료 아이콘*	B7	시작/중지 ▶■ 버튼
B3	아로마 강도/분쇄 커피 아이콘	B8	스케일 / 세척 아이콘
B4	음료량 아이콘	B9	AquaClean 아이콘
B5	경고 아이콘		

\* 음료 아이콘: 에스프레소, 카페 아메리카노, 온수, 스팀

## 소개

Philips 전자동 커피 머신을 구입해 주셔서 감사합니다! Philips가 드리는 지원 혜택을 받으실 수 있도록 [www.philips.com/welcome](http://www.philips.com/welcome)에서 제품을 등록하십시오.

커피 머신을 처음 사용하기 전에 별도의 안전 책자를 주의 깊게 읽고 나중에 참조할 수 있도록 잘 보관하십시오.

커피 머신을 시작하고 최대한 활용할 수 있도록 Philips는 여러 가지 방식으로 지원을 제공합니다. 상자 내용물:

- 1 그림을 기반으로 한 사용 방법 및 세척과 유지관리에 대한 더 자세한 정보가 포함된 이 사용자 설명서.
- 2 커피 머신을 안전하게 사용하는 방법에 대한 설명이 포함된 별도의 안전 설명서.
- 3 온라인 지원(자주 묻는 질문, 동영상 등)을 받으려면 본 책자의 표지에 있는 QR 코드를 스캔하거나 [www.philips.com/coffee-care](http://www.philips.com/coffee-care)를 방문하십시오.

**i** 이 커피 머신은 커피를 사용하여 테스트를 거쳤습니다. 꼼꼼히 세척하였으나 일부 커피 가루가 남아 있을 수 있습니다. 그러나 이 커피 머신은 완벽한 새 제품임을 보장합니다.

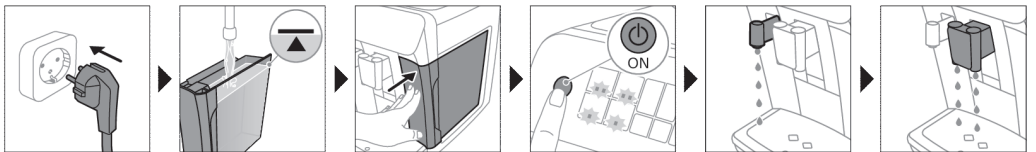
커피 머신은 가장 맛있는 커피를 만들 수 있는 분쇄 커피의 양을 자동으로 조절합니다. 처음에 5번 정도 커피를 추출해 커피 머신에서 자율 조절 기능을 완료하게 해야 합니다.

처음 사용하기 전에 클래식 우유 거품기를 헹궈냈는지 확인합니다.

## 처음 사용 전

### 1. 머신 설정

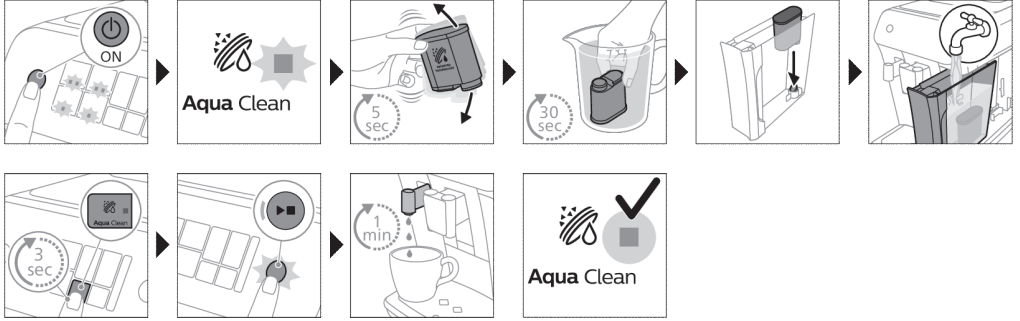
머신의 전원을 켜 후 약간의 물이 온수 배출구 또는 커피 배출구에서 배출되었을 수 있습니다. 이는 일반적인 현상입니다.





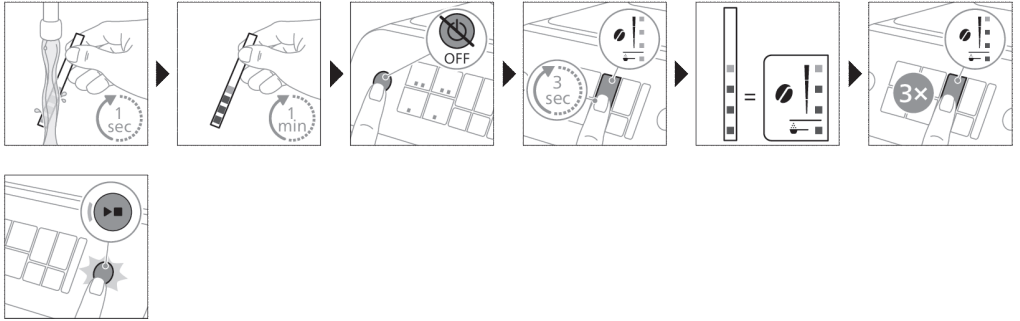
## 2. AquaClean 정수 필터 활성화(5분)

자세한 내용은 'AquaClean 정수 필터' 장을 참조하십시오.

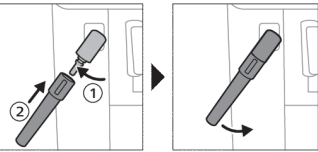


## 3. 물 경도 설정

단계별 방법은 '물 경도 설정' 장을 참조하십시오. 기본 물 경도는 4: 경수로 설정되어 있습니다.



## 4. 클래식 우유 거품기 조립



## 음료 추출

### 일반 단계

- 1 물탱크에 사용할 물을 채우고 커피 원두 컨테이너에 원두를 채웁니다.
- 2 전원 버튼을 눌러 제품을 켭니다.
  - 커피 머신이 가열되기 시작하고 자동 행굼 단계가 수행됩니다. 가열을 하는 동안 음료 아이콘의 표시등이 하나씩 천천히 켜졌다 꺼집니다.
  - 음료 아이콘의 모든 표시등이 계속 켜진 상태를 유지하면 커피 머신을 사용할 준비가 되었다는 의미입니다.

- 커피 배출구 아래에 잔을 놓습니다. 커피 배출구 높이를 사용 (그림 1)하는 컵이나 유리잔 크기에 맞추려면 배출구를 위나 아래로 밀어 조정합니다.

## 음료 조절

이 커피 머신은 기호에 맞게 음료 설정을 조절할 수 있습니다. 음료를 선택한 후 다음과 같이 할 수 있습니다.

- 아로마 강도 아이콘을 눌러 아로마 강도를 조절합니다 (그림 2). 3가지 강도가 있는데 가장 낮은 수는 가장 부드럽고 가장 높은 수는 가장 강합니다.
- 음료량 아이콘을 눌러 음료량을 조절합니다 (그림 3). 양은 3가지가 있습니다. 저속, 중간 속도, 고속입니다.

**i** 또한 기호에 맞게 커피 온도를 조절할 수 있습니다 (보기 '커피 온도 조절').

## 원두로 커피 추출

- 커피를 추출하려면 선택한 음료 아이콘을 누릅니다.
  - 아로마 강도와 양 표시등이 켜지고 이전에 선택한 설정이 표시됩니다.
  - 이제 선호하는 맛에 맞게 음료 설정을 조절할 수 있습니다.
- 시작/중지 ▶■버튼을 누릅니다.
  - 음료가 배출되는 동안 음료 아이콘의 표시등이 깜박입니다.
- 커피 머신이 완료되기 전에 커피 배출을 멈추려면 시작/중지 ▶■버튼을 다시 누릅니다.

**i** 동시에 2잔의 커피를 추출하려면 음료 아이콘을 두 번 누릅니다. 2x 표시등이 켜집니다.

## 클래식 우유 거품기로 우유 거품 내기

**i** 최상의 거품 품질을 위해서는 항상 냉장고에서 바로 꺼낸 우유를 사용하십시오.

- 커피 머신의 검정 실리콘 손잡이를 왼쪽으로 기울이고 우유 거품기를 그 (그림 4) 위로 밀니다.
- 우유 용기에 카푸치노의 경우 약 100ml, 라테 마키야토의 경우 약 150ml의 우유를 채웁니다.
- 우유 거품기를 우유에 약 1cm 주입합니다.
- 스팀 아이콘 (그림 5)을 누릅니다.
  - 스팀 아이콘의 표시등이 켜지고 시작등이 순간작동을 시작합니다.
- 우유 (그림 6) 거품을 내려면 시작/중지 ▶■버튼을 누릅니다.
  - 커피 머신이 가열되기 시작하고 스팀이 우유 안으로 밀려들어가 우유에 거품이 생깁니다.
- 우유 용기 안의 우유 거품이 필요한 양에 도달하면 시작/중지 ▶■버튼을 다시 눌러 우유 거품 내기를 중지합니다.

**i** 우유는 절대 90초 이상 거품을 내지 마십시오. 거품 내기는 90초 후에 자동으로 중지합니다.

**i** 가장 좋은 우유 거품 품질을 얻기 위해 우유를 거품 내는 동안 우유 용기를 움직일 필요는 없습니다.

## 분쇄 상태 커피로 커피 추출

예를 들어 다른 종류의 커피 또는 디카페인 커피를 선호하는 경우 원두 대신 분쇄 커피를 사용할 수 있습니다.

- 전원 버튼을 눌러 커피 머신을 켜고 사용 준비가 될 때까지 기다립니다.
- 분쇄커피 투입구 (그림 7) 뚜껑을 열고 분쇄 커피를 한스푼의 정량 (넘치지 않도록) 붓습니다. 그런 다음 뚜껑을 닫습니다.
- 커피 배출구 아래에 잔을 놓습니다.
- 단일 음료를 선택합니다.
- 아로마 강도 아이콘을 3초 (그림 8) 동안 누릅니다.
  - 분쇄 커피 표시등이 켜지고 시작등이 순간작동을 시작합니다.

## 34 한국어

- 6 시작/중지 ▶■ 버튼을 누릅니다.
- 7 커피 머신이 완료되기 전에 커피 배출을 멈추려면 시작/중지 ▶■ 버튼을 다시 누릅니다.

**i** 분쇄 커피로는 한 번에 커피 한 잔만 추출할 수 있습니다.

**i** 분쇄 커피는 이전에 선택한 강도 설정으로 저장된 설정이 아닙니다. 분쇄 커피를 사용하려고 할 때마다 아로마 강도 아이콘을 3초 동안 눌러야 합니다.

**i** 분쇄 커피를 선택하면 다른 아로마 강도를 선택할 수 없습니다.

## 뜨거운 물 배출

- 1 우유 거품기가 부착되어 있으면 분리합니다.
- 2 뜨거운 물 아이콘을 누릅니다 (그림 9).
  - 음료량 표시등이 켜지고 뜨거운 물에 대해 이전에 선택한 음료 설정이 표시됩니다.
- 3 음료량 아이콘을 눌러 뜨거운 물의 양을 기호에 맞게 조절합니다 (그림 3).
- 4 시작/중지 ▶■ 버튼을 누릅니다.
  - 뜨거운 물 아이콘의 표시등이 깜박이고 뜨거운 물 배출구에서 뜨거운 물이 배출됩니다 (그림 10).
- 5 커피 머신이 완료되기 전에 뜨거운 물 배출을 멈추려면 시작/중지 ▶■ 버튼을 다시 누릅니다.

## 머신 설정 조절

### 대기 시간 조정

- 1 전원 버튼을 눌러 머신의 전원을 끕니다.
- 2 커피 머신의 전원이 꺼져 있는 경우: 스케일 / 세척 표시등과 아로마 강도 표시등이 켜질 때까지 스케일 / 세척 아이콘 (그림 11)을 길게 누릅니다 (그림 12).
- 3 아로마 강도 아이콘을 눌러 필요한 대기 시간을 15분, 30분, 60분 또는 180분 중에서 선택합니다. 아로마 강도 아이콘의 조명이 각각 1개, 2개, 3개 또는 4개가 켜집니다.
- 4 대기 시간 설정이 완료되면 시작/중지 버튼을 누릅니다. 머신의 전원을 끕니다.
- 5 전원 버튼을 눌러 커피 머신을 다시 켕니다.

## 커피 온도 조절

### 온도 아이콘이 없는 커피 머신

- 1 전원 버튼을 눌러 머신의 전원을 끕니다.
- 2 커피 머신의 전원이 꺼져 있는 경우: 이 아이콘의 표시등이 켜질 (그림 13) 때까지 커피량 아이콘을 길게 누릅니다.
- 3 양 아이콘을 눌러 필요한 온도, 즉 보통, 높음 또는 최대를 선택합니다.
  - 각각 1개, 2개 또는 3개의 표시등이 켜집니다.
- 4 커피 온도 설정이 완료되면 시작/중지 ▶■ 버튼을 누릅니다.
- 5 전원 버튼을 눌러 커피 머신을 다시 켕니다.

**i** 직접 커피 머신의 전원을 끄지 않을 경우 잠시 후 자동으로 꺼집니다.

## 분쇄기 설정 조절

원두 용기 안에 있는 분쇄 설정 노브로 커피 강도를 변경할 수 있습니다. 분쇄 설정이 낮을수록 커피 원두가 곱게 분쇄되고 커피 강도는 높아집니다. 12가지 분쇄 설정 중에서 선택할 수 있습니다.

커피 머신은 분쇄 커피를 가장 맛있게 추출하도록 설정되어 있습니다. 그러므로 커피를 100-150잔 정도 추출할 때까지(약 1개월 사용) 분쇄 설정을 조정하지 않는 것이 좋습니다.

**i** 분쇄 설정은 커피 원두가 분쇄되는 동안에만 조절할 수 있습니다. 2~3번 정도 음료를 추출해야 전체적인 차이를 맞출 수 있습니다.

**A** 그라인더 손상을 방지하려면 분쇄 설정 노브를 한 번에 한 단계 이상 돌리지 마십시오.

- 1 커피 배출구 아래에 잔을 놓습니다.
- 2 분쇄 커피 원두 투입구의 뚜껑을 엽니다.
- 3 에스프레소 아이콘을 누른 다음 시작/중지 ▶■ 버튼을 누릅니다.
- 4 분쇄기가 분쇄를 시작하기 전, 분쇄 설정 노브를 돌려 왼쪽이나 오른쪽으로 돌립니다. (그림 14)

## 제어판의 신호음 비활성화

- 1 전원 버튼을 눌러 머신의 전원을 끕니다.
- 2 커피 머신의 전원이 꺼지면 아이콘의 표시등이 켜질 때까지 커피 아이콘을 길게 누릅니다. 시작 표시등이 깜박이기 시작합니다.
- 3 커피 아이콘을 다시 눌러 제어판의 신호음을 비활성화합니다. 커피 아이콘의 표시등이 꺼집니다.
- 4 시작/중지 버튼을 눌러 선택 사항을 확인합니다.
- 5 전원 버튼을 눌러 커피 머신을 다시 켕니다. 이제 제어판의 신호음이 비활성화되었습니다.

참고: 아이콘을 눌러도 커피 아이콘의 표시등이 켜지지 않는 경우 제어판의 신호음이 이미 비활성화되었다는 의미입니다. 신호음을 다시 활성화하려면 아이콘을 다시 누르고 시작/중지 버튼을 눌러 확인합니다.

전원 버튼과 시작/중지 버튼의 신호음은 비활성화할 수 없습니다.

## 추출기 분리 및 장착

추출기를 분해, 삽입 및 청소하는 방법에 대한 자세한 동영상 지침은 [www.philips.com/coffee-care](http://www.philips.com/coffee-care)를 참조하십시오.

### 커피 머신에서 추출기 분리하기

- 1 머신의 전원을 끄십시오.
- 2 물탱크를 분리하고 서비스 도어 (그림 15)를 엽니다.
- 3 PUSH(누름) 손잡이 (그림 16)를 누르고 추출기의 손잡이를 잡아당겨 커피 머신 (그림 17)에서 빼냅니다.

### 추출기 다시 장착하기

**A** 추출기를 커피 머신에 다시 끼우기 전 위치가 올바르게 확인합니다.

- 1 추출기 위치가 올바르게 확인합니다. 추출기 측면에 있는 노란색 실린더의 화살표가 검은색 화살표 및 N (그림 18)과 나란히 정렬되어야 합니다.
  - 정렬되지 않았으면 추출기 (그림 19) 바닥에 닿을 때까지 레버를 아래로 누릅니다.
- 2 딸깍 (그림 21) 소리가 날 때까지 측면 (그림 20)의 가이드 레일을 따라 추출기를 커피 머신에 다시 끼워 넣습니다. PUSH(누름) 버튼을 누르지 마십시오.
- 3 서비스 도어를 닫고 물탱크를 다시 끼웁니다.

## 청소 및 유지관리

주기적으로 세척하고 유지 보수를 수행하면 커피 머신의 상태가 최상으로 유지되어 오랫동안 맛있는 커피를 추출하고 커피 흐름이 안정적으로 유지됩니다.

커피 머신의 모든 분리형 부품을 청소하는 시기와 방법에 대한 자세한 내용은 아래 표를 참조하십시오. 보다 자세한 정보와 동영상 지침은 [www.philips.com/coffee-care](http://www.philips.com/coffee-care)에서 확인할 수 있습니다. 어떤 부품을 식기세척기로 세척할 수 있는지에 대한 개요는 그림 D를 참조하십시오.

분리형 부품	세척 시기	세척 방법
추출기	매주	추출기를 커피 머신에서 꺼내십시오 (보기 '추출기 분리 및 장착'). 수돗물로 헹구십시오 (보기 '수돗물로 추출기 세척').
	매월	Philips 커피 기름때 제거용 세정제로 추출기를 세척합니다 (보기 '커피 기름때 제거용 세정제로 추출기 세척').
클래식 우유 거품기	매 회 사용 후	먼저 커피 머신에 부착된 우유 거품기로 뜨거운 물을 배출하여 철저히 세척합니다. 그런 다음 커피 머신에서 우유 거품기를 분리하여 분해합니다. 수돗물이나 식기세척기로 모든 부품을 세척합니다.
분쇄커피 투입구	일주일에 한 번 정도 분쇄커피 투입구가 막혔는지 확인합니다.	커피 머신 플러그를 뽑고 추출기를 꺼냅니다. 분쇄 커피함 뚜껑을 열고 그 안에 스푼 손잡이를 삽입합니다. 막힌 분쇄 커피가 떨어질 때까지 핸들을 위아래로 움직입니다 (그림 22). 자세한 동영상 지침은 <a href="http://www.philips.com/coffee-care">www.philips.com/coffee-care</a> 에서 자세한 동영상 지침을 참조하십시오.
커피 찌꺼기 통	커피 머신에서 메시지가 표시되면 커피 찌꺼기 통을 비우십시오. 매주 세척합니다.	커피 머신이 켜져 있는 상태에서 커피 찌꺼기 용기를 분리하고 수돗물로 헹굽니다.
물받이	빨간색 '물받이 가득 참' 표시등이 켜지는 즉시 또는 매일 물받이를 비웁니다 (그림 23).	물받이 (그림 24)를 분리해 수돗물로 헹구거나 식기세척기로 세척합니다. <b>찌꺼기 통의 전면 패널(그림 A15)은 식기세척기로 세척할 수 없습니다.</b>
추출기에 윤활유 도포	2개월마다	윤활 표를 참조하여 추출기에 Philips 윤활유를 도포합니다 (보기 '추출기 윤활').
물탱크	매주	수돗물로 물탱크를 헹구십시오.

## 추출기 세척

추출기를 정기적으로 청소하면 커피 찌꺼기로 인해 내부 추출관이 막히는 것을 방지할 수 있습니다. 추출기를 분해, 삽입 및 청소하는 방법에 대한 지원 동영상은 [www.philips.com/coffee-care](http://www.philips.com/coffee-care)를 참조하십시오.

### 수돗물로 추출기 세척

- 추출기 (보기 '추출기 분리 및 장착')를 분리합니다.
- 미지근한 물로 추출기를 깨끗이 헹굽니다. 추출기의 상단 필터 (그림 25)를 주의하여 세척합니다.
- 추출기를 다시 넣기 전에 상온에서 완전히 말립니다. 추출기 내부를 천으로 닦으면 보풀이 묻을 수 있으므로 천으로 닦지 마십시오.

### 커피 기름때 제거용 세정제로 추출기 세척

Philips 커피 기름때 제거용 세정제만 사용하십시오.

- 1 커피 배출구 아래에 컵을 놓습니다. 물 탱크에 깨끗한 물을 채웁니다.
- 2 분쇄 커피함에 커피 기름때 제거용 세정제를 넣습니다.
- 3 커피 아이콘을 누른 다음 아로마 강도 아이콘을 3초 동안 눌러 분쇄 커피 기능 (그림 2)을 선택합니다.
- 4 분쇄 커피를 넣지 마십시오. 추출 과정을 시작하려면 시작/중지 ▶ 버튼을 누릅니다. 컵에 물이 반 정도 차면 커피 머신의 플러그를 뽑습니다.
- 5 커피 기름때 제거용 세정제 용액이 제 기능을 할 때까지 15분 이상 기다립니다.
- 6 전원 플러그를 벽면 콘센트에 끼우고 머신 전원을 켜서 추출 과정을 완료합니다. 컵의 물을 비웁니다.
- 7 물탱크를 분리하고 서비스 도어를 엽니다. 추출기 (보기 '커피 머신에서 추출기 분리하기')를 분리한 후 흐르는 수도물에 깨끗이 씻어 냅니다.
- 8 추출기와 물탱크를 다시 삽입하고 커피 배출구 아래에 컵을 놓습니다.
- 9 커피 아이콘을 누른 다음 아로마 강도 아이콘을 3초 동안 눌러 분쇄 커피 기능 (그림 2)을 선택합니다. 분쇄 커피를 넣지 마십시오. 추출 과정을 시작하려면 시작/중지 ▶ 버튼을 누릅니다. 이 절차를 두 번 반복합니다. 컵의 물을 비웁니다.

## 추출기 윤활

추출기에 2개월마다 윤활유를 도포하여 움직이는 부품이 계속 부드럽게 움직이도록 하십시오.

- 1 추출기 (그림 26)의 피스톤 에 윤활유를 얇게 바릅니다.
- 2 추출기 (그림 27) 바닥의 축 주변에 윤활유를 얇게 바릅니다.
- 3 양쪽 (그림 28) 레일에 윤활유를 얇게 바릅니다.

## 클래식 우유 거품기 세척

### 클래식 우유 거품기 매 사용 후 세척

우유 거품기는 위생상의 이유와 우유 잔여물이 쌓이지 않도록 매 사용 후 세척합니다.

- 1 우유 거품기 아래에 컵을 놓습니다.
- 2 스틱 아이콘을 누른 다음 시작/중지 ▶ 버튼을 눌러 스틱 배출을 시작하고 우유 거품기 안에 남아있는 우유를 모두 제거합니다.
- 3 몇 초 후 스틱 배출을 멈추려면 시작/중지 ▶ 버튼을 다시 누릅니다.
- 4 젖은 천으로 우유 거품기를 닦습니다.

### 클래식 우유 거품기 세척(매일)

- 1 우유 거품기를 완전히 식히십시오.
- 2 우유 거품기를 왼쪽 (그림 29)으로 기울이고 금속 부품과 실리콘 부품 (그림 30)을 모두 분리합니다.
- 3 두 부품 (그림 31)을 분해하고 깨끗한 물로 헹구거나 식기세척기로 세척합니다. 금속 튜브 (그림 32)의 작은 구멍이 완전히 깨끗하고 우유 잔여물로 막혀 있지 않은지 확인하십시오.
- 4 두 우유 거품기 부품을 다시 조립하고 우유 거품기를 커피 머신에 다시 부착합니다.

## AquaClean 정수 필터

커피 머신에 AquaClean이 활성화되어 있습니다. 커피의 맛을 보존하기 위해 AquaClean 정수 필터를 물탱크 안에 장착할 수 있습니다. 또한 이것은 커피 머신 안의 석회질이 쌓이는 것을 줄여 석회질 제거 필요성을 줄입니다. AquaClean 정수 필터는 현지 대리점, 지정 서비스 센터 또는 [www.philips.com/parts-and-accessories](http://www.philips.com/parts-and-accessories)에서 온라인으로 구입할 수 있습니다.

## AquaClean 아이콘 및 표시등

커피 머신에는 AquaClean 정수 필터 표시등 (그림 33)이 장착되어 있어 필터의 상태를 표시합니다. 아래 표를 사용하여 표시등이 켜져 있을 때와 깜박일 때 필요한 조치를 확인합니다.



커피 머신을 처음으로 사용하는 경우 AquaClean 표시등이 주황색으로 깜박이기 시작합니다. 이것은 AquaClean 정수 필터 사용을 시작할 수 있다는 표시입니다. AquaClean 정수 필터를 활성화하지 않을 경우 표시등은 잠시 후 자동으로 꺼집니다.



필터를 설치하고 AquaClean 아이콘으로 활성화하면 AquaClean 표시등이 파란색으로 바뀌어 AquaClean 정수 필터가 활성화된 것을 확인합니다.



필터가 소모되면 AquaClean 표시등이 다시 주황색으로 깜박이기 시작하여 필터를 새것으로 교체해야 한다는 것을 알립니다.



주황색 AquaClean 표시등이 꺼져도 AquaClean 필터를 활성화할 수 있으며 먼저 커피 머신의 석회질을 제거해야 합니다.

## AquaClean 정수 필터 활성화(5분)

**i** 커피 머신은 물탱크 안에 필터가 장착되었는지 자동으로 감지하지 않습니다. 따라서 AquaClean 아이콘으로 설치하는 각 새 AquaClean 물탱크를 활성화해야 합니다.

주황색 AquaClean 표시등이 꺼져도 AquaClean 정수 필터를 활성화할 수 있지만 먼저 커피 머신의 석회질 제거 프로세스를 시행해야 합니다.

**i** AquaClean 정수 필터를 사용하기 시작하려면 커피 머신에 석회질이 전혀 없어야 합니다.

AquaClean 정수 필터를 활성화하기 전에 아래에 설명된 대로 물에 담가 준비해야 합니다. 그렇게 하지 않으면 물 대신에 커피 머신 안에 공기가 유입될 수 있기 때문에 소음이 많이 나고 커피 머신이 커피를 추출하지 못하게 됩니다.

- 1 커피 머신이 켜져 있는지 확인합니다.
- 2 필터를 약 5초 동안 흔들여 줍니다 (그림 34).
- 3 찬물이 들어 있는 용기에 필터를 거꾸로 담고 용기를 흔들고/누릅니다 (그림 35).
- 4 이제 필터가 사용할 준비가 되었고 물탱크 안에 삽입할 수 있습니다.
- 5 필터를 물탱크의 필터 연결부에 수직 방향으로 끼웁니다. 최대한 아래 지점까지 누릅니다 (그림 36).
- 6 물탱크의 깨끗한 물을 채우고 머신에 다시 장착합니다.
- 7 온수/우유 거품기 아래에 보울을 놓습니다.
- 8 AquaClean 아이콘을 3초 동안 누릅니다 (그림 37). 시작 표시등이 순간작동하기 시작합니다.
- 9 활성화 과정을 시작하려면 시작/중지 ▶■ 버튼을 누릅니다.
- 10 온수 배출구/우유 거품기에서 뜨거운 물이 배출됩니다(3분).
- 11 활성화 과정이 완료되면 파란색 AquaClean 표시등이 켜져 AquaClean 정수 필터가 올바르게 활성화되었음을 확인합니다.

## AquaClean 정수 필터 교체(5분)

95리터의 물이 필터를 통과하여 흐른 후 필터는 작동을 멈춥니다. AquaClean 표시등이 주황색으로 바뀌고 깜박이기 시작하여 필터를 교체해야 한다는 것을 알립니다. 깜박이는 동안에는 먼저 커피 머신의 석회질을 제거할 필요 없이 필터를 교체할 수 있습니다. AquaClean 정수 필터를 교체하지 않아도 주황색 표시등은 결국 꺼집니다. 그런 경우에도 필터를 교체할 수는 있지만 먼저 커피 머신의 석회질 제거 프로세스를 시행해야 합니다.

주황색 AquaClean 표시등이 깜박이는 경우 다음과 같이 합니다.

- 1 오래된 AquaClean 정수 필터를 꺼냅니다.
- 2 새 필터를 설치하고 'AquaClean 정수 필터 활성화(5분)' 장에 설명된 대로 활성화합니다.

**i** 교체가 필요하다는 메시지가 나타나지 않더라도 적어도 3개월에 한 번은 AquaClean 정수 필터를 교체합니다.

## AquaClean 알림 비활성화

Philips AquaClean 정수 필터를 더 이상 사용하지 않을 경우 항상 AquaClean 알림(AquaClean 표시등이 주황색으로 깜박임)을 비활성화할 수 있습니다.

- 1 전원 버튼을 눌러 머신의 전원을 끕니다.
- 2 커피 머신의 전원이 꺼지면 AquaClean 아이콘의 표시등이 켜질 때까지 해당 아이콘을 길게 누릅니다. 시작 표시등이 깜박이기 시작합니다.
- 3 AquaClean 아이콘을 다시 눌러 알림을 비활성화합니다. AquaClean 아이콘의 표시등이 꺼집니다.
- 4 시작/중지 버튼을 눌러 선택 사항을 확인합니다.
- 5 전원 버튼을 눌러 커피 머신을 다시 켕니다. 이제 AquaClean 알림이 비활성화되었습니다.

참고: 새 AquaClean 필터를 활성화하면 AquaClean 알림이 자동으로 다시 활성화됩니다.

## 물 경도 설정

☞ 커피 머신의 최적의 성능과 수명 연장을 위해 해당 지역의 물 경도에 맞게 물 경도를 조절하는 것이 좋습니다. 그렇게 하면 커피 머신의 석회질을 너무 자주 제거하지 않아도 됩니다. 기본 물 경도는 4: 경수로 설정되어 있습니다.

해당 지역의 물 경도를 확인하려면 상자 안에 제공된 물 경도 검사지를 사용하십시오.

- 1 물 경도 검사지를 수돗물에 담그거나 흐르는 수돗물에 1초 동안 담니다 (그림 38).
- 2 1분 동안 기다립니다. 검사지에서 빨간색으로 변하는 정사각형의 수로 물 경도를 표시합니다 (그림 39).

커피 머신을 올바른 물 경도로 설정합니다.

- 1 전원 버튼을 눌러 머신의 전원을 끕니다.
- 2 커피 머신의 전원을 끄면 아이콘의 모든 표시등이 켜질 때까지 아로마 강도 아이콘을 길게 누릅니다 (그림 2).
- 3 아로마 강도 아이콘을 1, 2, 3 또는 4회 누릅니다. 켜져 있는 표시등의 수는 검사지의 빨간색 정사각형의 수와 같아야 합니다 (그림 40). 검사지에 빨간색 정사각형이 없으면(모든 정사각형이 녹색) 1 표시등을 선택하십시오.
- 4 올바른 물 경도를 설정한 경우 시작/중지 ▶■ 버튼을 누릅니다.

☞ 물 경도는 한 번만 설정하기 때문에 아로마 강도 기능을 사용하여 물 경도를 선택합니다. 이것은 이후에 만드는 음료의 아로마 강도에 영향을 주지 않습니다.

## 석회질 제거 과정(30분)


필립스 석회질 제거제만 사용하십시오. 황산, 염산, 술폰산 또는 아세트산(식초) 기반의 석회질 제거제는 절대 사용하지 마십시오. 커피 머신의 물 배출구가 손상되고 석회질이 적절하게 녹지 않을 수 있습니다. 필립스 석회질 제거제를 사용하지 않으면 보증이 무효화됩니다. 제품의 석회질을 제거하지 않아도 보증이 무효화됩니다. 필립스 석회질 제거 용액은 온라인 매장 <http://pok.co.kr/> 에서 구입할 수 있습니다.

스케일 / 세척 표시등이 계속 켜져 있으면 커피 머신의 석회질을 제거해야 합니다.

- 1 커피 머신이 켜져 있는지 확인합니다.
- 2 우유 거품기가 부착되어 있으면 분리합니다.
- 3 물받이와 커피 찌꺼기 통을 빼내고 비운 다음 제자리에 넣습니다.
- 4 물탱크를 빼내 비웁니다. 그런 다음 AquaClean 정수 필터를 제거합니다.
- 5 물탱크에 Philips 석회질 제거제 한 병을 모두 붓고 스케일 / 세척 표시선까지 물을 채웁니다 (그림 41). 그런 다음 커피 머신에 다시 끼웁니다.
- 6 커피 및 물 배출구 아래에 큰 용기(1.5l)를 놓습니다.
- 7 스케일 / 세척 아이콘을 3초 동안 누른 다음 시작/중지 ▶■ 버튼을 누릅니다.




- 석회질 제거 절차의 첫 단계가 시작됩니다. 석회질 제거 절차에는 약 30분이 소요되며 석회질 제거 과정과 행굼 과정으로 이루어져 있습니다. 석회질 제거 과정 중에 스케일 / 세척 표시등이 깜박여 석회질 제거 단계가 진행 중임을 표시합니다.
- 디스플레이에 물탱크가 비워졌다는 메시지가 표시될 때까지 석회질 제거 용액이 배출되도록 합니다.
- 물탱크를 비우고 행굼 다음 스케일 / 세척 표시선까지 깨끗한 물을 채웁니다.
- 용기를 비운 다음 커피 배출구 및 물 배출구 아래에 다시 놓습니다. 시작/중지 ▶▶ 버튼을 다시 누릅니다.
- 석회질 제거 과정의 두 번째 단계인 행굼 단계를 시작해 3분 동안 계속합니다. 이 단계 중에 제어판의 표시등이 켜졌다가 꺼져 행굼 단계가 진행 중임을 표시합니다.
- 물 배출이 멈출 때까지 기다립니다. 커피 머신이 물 배출을 중지하면 석회질 제거 절차가 완료된 것입니다.
- 이제 커피 머신이 다시 가열됩니다. 음료 아이콘의 모든 표시등이 계속 켜진 상태를 유지하면 커피 머신을 다시 사용할 준비가 되었다는 의미합니다.
- 물탱크에 새 AquaClean 정수 필터를 설치하고 활성화합니다.
  - 석회질 제거 절차가 완료되면 AquaClean 표시등이 잠시 깜박여 새 AquaClean 정수 필터를 설치해야 한다는 것을 알립니다.

 **도움말:** AquaClean 필터를 사용하면 석회질을 자주 제거할 필요가 없습니다!

## 석회질 제거 절차가 도중에 중단된 경우의 대처 방법

제어판에서 전원 버튼을 눌러 석회질 제거 절차를 종료할 수 있습니다. 완료되기 전에 석회질 제거 절차가 중단된 경우 다음을 수행합니다.

- 물탱크를 비우고 깨끗이 행굼니다.
- 물탱크에 스케일 / 세척 표시선까지 깨끗한 물을 채운 후 커피 머신을 다시 켭니다. 커피 머신이 가열되고 자동 행굼 단계가 수행됩니다.
- 음료를 추출하기 전에 수동 행굼 과정을 수행합니다. 수동 행굼 과정을 수행하려면 먼저 뜨거운 물 아이콘 (그림 9)을 여러 번 눌러 물탱크에서 온수를 반 정도 배출하고 분쇄 커피를 넣지 않고 미리 분쇄한 커피를 2컵 만듭니다.

 석회질 제거 과정이 완료되지 않은 경우 가능한 한 빨리 석회질 제거 과정을 다시 수행해야 합니다.

## 액세서리 주문

커피 머신을 청소하거나 석회질을 제거할 때는 반드시 Philips 관리 제품을 사용하십시오. 이러한 제품은 현지 대리점, 지정 서비스 센터 또는 [www.philips.com/parts-and-accessories](http://www.philips.com/parts-and-accessories)에서 온라인으로 구입할 수 있습니다. 전체 예비 부품 목록을 온라인에서 확인하려면 커피 머신의 모델 번호를 입력하십시오. 모델 번호는 서비스 도어 뒷면에 있습니다.

관리 제품 및 유형 번호:

- 석회질 제거 용액 CA6700
- AquaClean 정수 필터 CA6903
- 추출기 윤활유 HD5061
- 커피 기름때 제거용 세정제 CA6704

## 경고 아이콘

 **해결책**



'물 부족' 표시등 켜짐

- 물탱크가 거의 비어 있습니다. 물탱크의 최대 표시선까지 깨끗한 물을 채우십시오.
- 물탱크가 제대로 장착되지 않았습니까. 물탱크를 다시 끼웁니다.

경고 아이콘 해결책



'커피 찌꺼기 통 비우기' 표시등 켜짐

- 커피 찌꺼기 통이 가득 찬 것입니다. 커피 찌꺼기 통은 커피 머신의 전원을 켜 상태에서 분리하여 비웁니다. 최소 5초 이상 기다린 후 통을 다시 끼우십시오.



알람 표시등 켜짐

- 커피 찌꺼기 통 및/또는 물받이가 제자리에 있지 않거나 제대로 놓여있지 않습니다. 커피 찌꺼기 통 및/또는 물받이를 제자리에 놓고 올바른 위치에 있는지 확인합니다.
- 서비스 도어가 열려 있습니다. 물탱크를 분리하고 서비스 도어가 닫혀 있는지 확인합니다.



알람 표시등 깜박임

- 추출기가 제자리에 있지 않거나 제대로 놓여있지 않습니다. 추출기를 분리하고 제자리에 고정되었는지 확인합니다. 단계별 방법은 '추출기 분리 및 장착' 장을 참조하십시오.
- 추출기가 막혀 있습니다. 추출기를 분리하여 흐르는 수도물에 행굽니다. 그런 다음 추출기에 윤활유를 도포하고 커피 머신에 다시 끼웁니다. 단계별 방법은 '청소 및 유지관리' 장을 참조하십시오.



알람 표시등이 켜지고 시작 표시등이 깜박입니다.

커피 머신 안에 공기가 약간 들어 있습니다. 커피 머신에서 공기를 배출하려면 물탱크에 물을 채우고 클래식 우유 거품기 아래에 컵을 놓고 깜박이는 시작/중지 버튼을 누릅니다.

**주의하십시오. 공기를 배출할 때 클래식 우유 거품기에서 소량의 뜨거운 물이 분사될 수 있습니다.**



AquaClean

AquaClean 표시등 깜박임: AquaClean 정수 필터를 장착 또는 교체하고 활성화합니다. 단계별 방법은 'AquaClean 정수 필터' 장을 참조하십시오.



Calc / clean

석회질 제거 표시등이 계속 켜져 있음: 커피 머신의 석회질을 제거합니다.



Espresso x1 = x2 =



Caffè Americano x1 = x2 =



Hot Water



Steam

음료 아이콘의 표시등이 하나씩 켜졌다 꺼집니다.

커피 머신이 가열되고 커피 머신에 유입된 공기를 방출하려고 합니다. 음료 표시등이 모두 켜진 상태로 유지될 때까지 기다리십시오.



모든 경고 아이콘의 표시등이 깜박이고 있습니다.

플러그를 뽑았다가 다시 꽂아 커피 머신을 재설정합니다. 커피 머신의 전원을 다시 켜기 전에 다음 단계를 따르십시오.



- 물 탱크에서 AquaClean 정수 필터를 분리하십시오.



- 물탱크를 다시 끼웁니다. 올바른 위치에 놓일 수 있도록 커피 머신 안으로 최대한 밀어넣습니다.



- 분쇄커피 투입구의 뚜껑을 열고 커피 가루로 막혀 있는지 확인합니다. 세척하려면 스푼 손잡이 분쇄 커피함 안에 삽입하고 막힌 분쇄 커피가 아래로 떨어질 때까지 핸들을 위아래로 움직입니다 (그림 22). 분쇄기를 분리하여 떨어진 분쇄 커피를 모두 제거합니다. 깨끗한 추출기를 다시 끼웁니다.

- 커피 머신의 전원을 다시 켭니다.

문제가 해결되었는데도 AquaClean 필터가 제대로 준비되지 않았습니다. 'AquaClean 정수 필터 활성화(5분)' 장의 1, 2단계에 따라 AquaClean 필터를 다시 끼우기 전에 준비합니다.

표시등이 계속 깜박이면 커피 머신이 과열될 수 있습니다. 커피 머신의 전원을 끄고 30분 기다리고 다시 켭니다. 표시등이 계속 깜박이고 있는 경우 Philips 고객센터로 문의하십시오. 연락처 정보는 국제 보증서를 참조하십시오.

## 문제 해결

머신을 사용하면서 마주할 수 있는 가장 일반적인 문제들을 해결할 수 있도록 도와드리기 위해 Philips에서는 [www.philips.com/coffee-care](http://www.philips.com/coffee-care)를 통해 지원 동영상과 모든 자주 묻는 질문(FAQ) 목록을 제공해드리고 있습니다. 문제를 해결할 수 없으면 해당 국가의 고객 상담실로 문의하십시오. 연락처 정보는 보증서에서 찾으실 수 있습니다.

## 기술 사양

제조업체는 제품의 기술 사양을 개선할 권한이 있습니다. 사전 설정된 모든 수량은 대략적인 수치입니다.

설명	값
크기(W x H x D)	246 x 372 x 433mm
중량	7~7.5kg
전원 코드 길이	1,000mm
물탱크	1.8리터, 분리형
커피 원두 컨테이너 용량	275g
커피 찌꺼기 통 용량	12개
조절 가능한 배출구 높이	85~145mm
공칭 전압 - 전력 등급 - 전원 공급 장치	서비스 도어 안쪽에 있는 데이터 라벨 참조(그림 A11)

**제조번호 부여기준:** 본 제품의 제조번호는 4자리, 5자리, 6자리, 9자리로 표기될 수 있습니다.

(1) **4자리일 경우:** 앞의 두 자리는 연도를, 뒤의 두 자리는 생산된 주자를 의미합니다.  
예) 2032→2020년 32번째 주에 생산

(2) **5자리일 경우:** 앞의 두 자리는 연도를, 다음 두 자리는 생산된 주를, 마지막 자리는 생산된 요일을 의미합니다. 예) 20243→2020년 24번째 주의 수요일 생산

(3) **6자리일 경우:** 앞의 두 자리는 연도를, 다음 두 자리는 월을, 마지막 두 자리는 일일 의미합니다. 예) 201125→2020년 11월 25일 생산

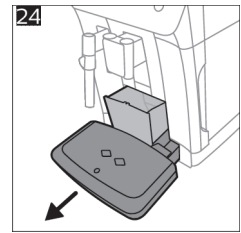
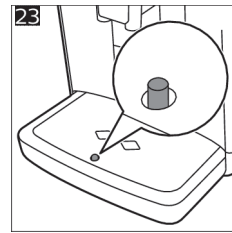
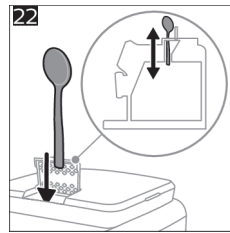
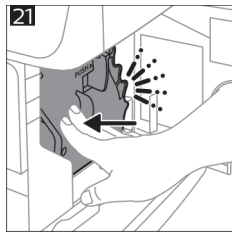
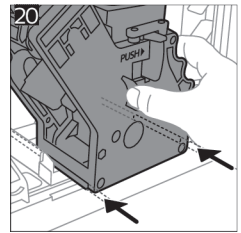
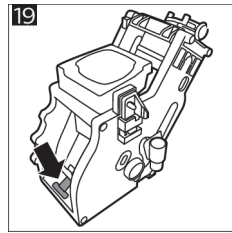
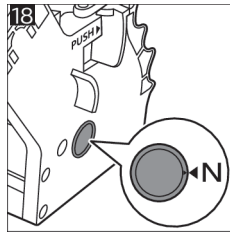
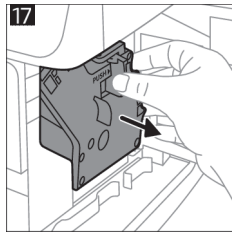
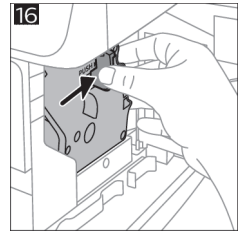
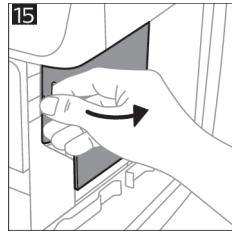
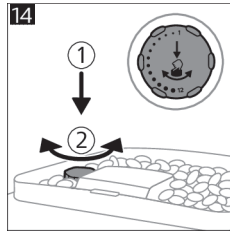
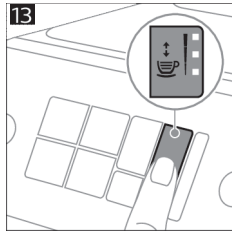
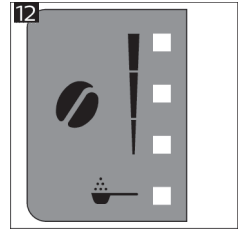
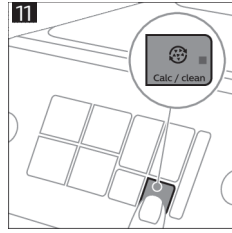
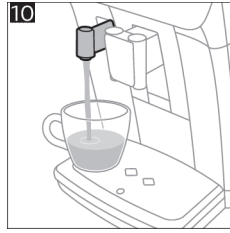
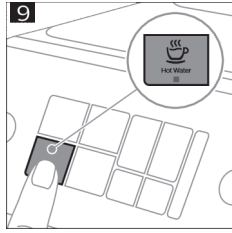
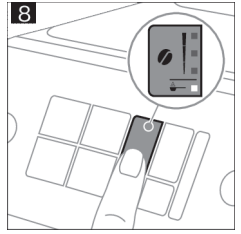
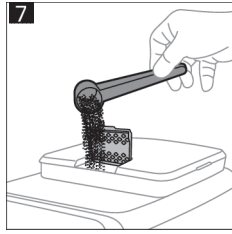
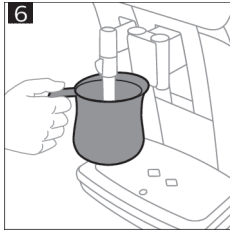
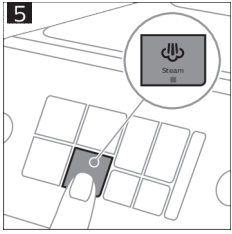
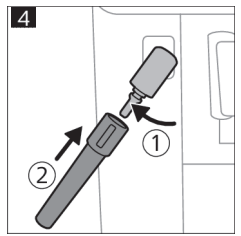
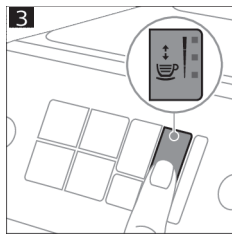
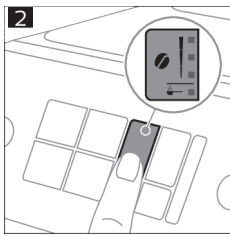
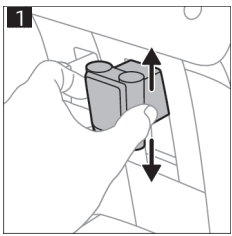
(4) **9자리일 경우:** 앞의 한 자리는 제조국을, 다음 두 자리는 연도를, 다음 두 자리는 생산된 주를, 다음 한 자리는 공장의 생산라인을, 마지막 3자리는 그 주에 생산된 제품의 일련번호를 의미합니다.  
예) 520402001→네덜란드에서 2020년 40번째 주에 2번 생산라인에서 첫 번째 생산

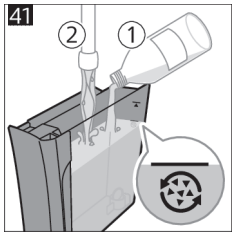
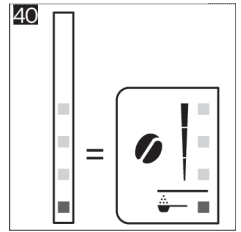
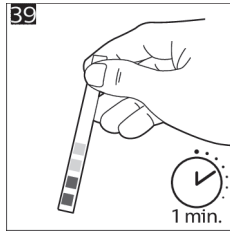
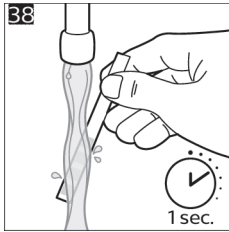
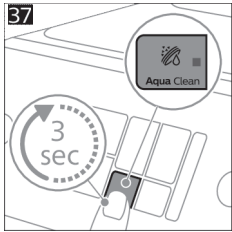
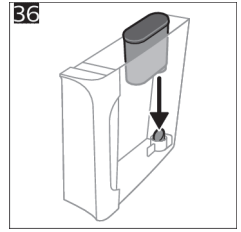
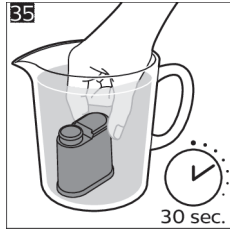
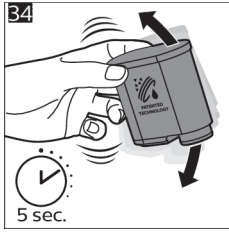
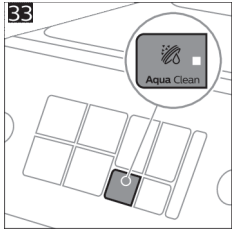
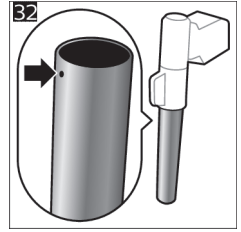
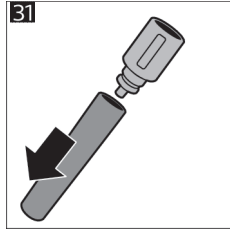
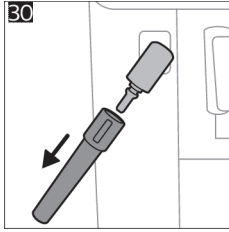
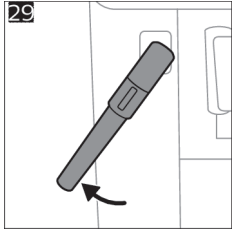
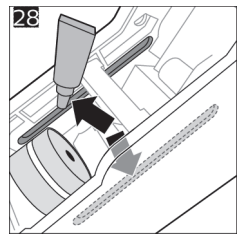
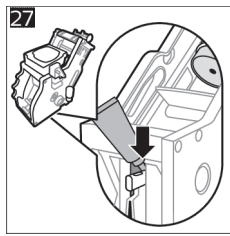
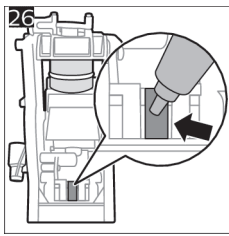
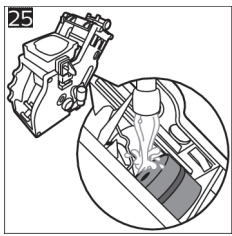
(5) **기타제조번호에 대한 문의사항은 1661-0083으로 연락 바랍니다.**















© 2023 Versuni Holding B.V.  
All rights reserved  
PHILIPS and the Philips Shield  
Emblem are registered trademarks of  
Koninklijke Philips N.V. and are used  
under license.  
This product has been manufactured  
by and is sold under the responsibility  
of Versuni Holding B.V., and Versuni  
Holding B.V. is the warrantor in  
relation to this product.



4219.451.0160.1 (5/2023) rev.00



421945101601

[www.philips.com/coffee-care](http://www.philips.com/coffee-care)



>75% recycled paper