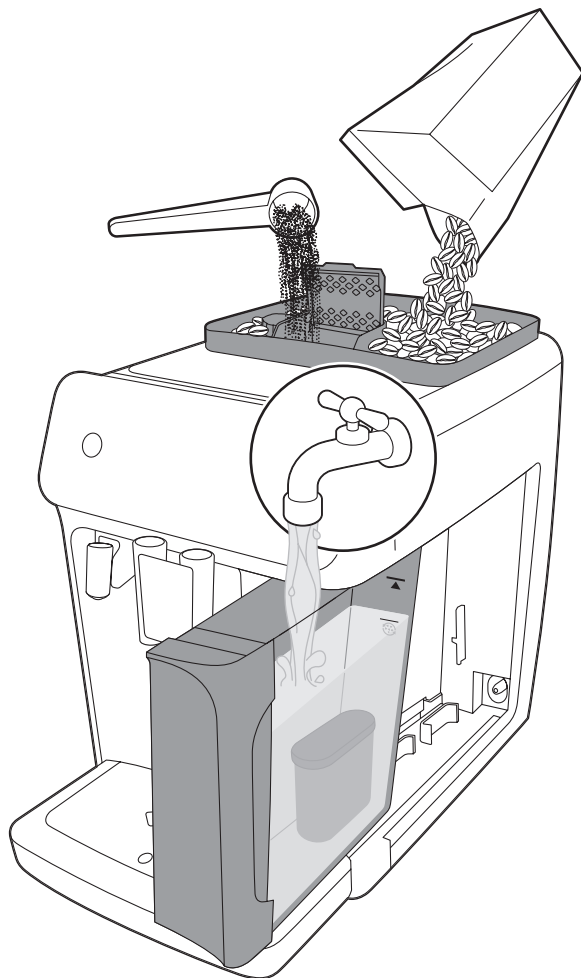


PHILIPS

Fully automatic
espresso machine

5400 series



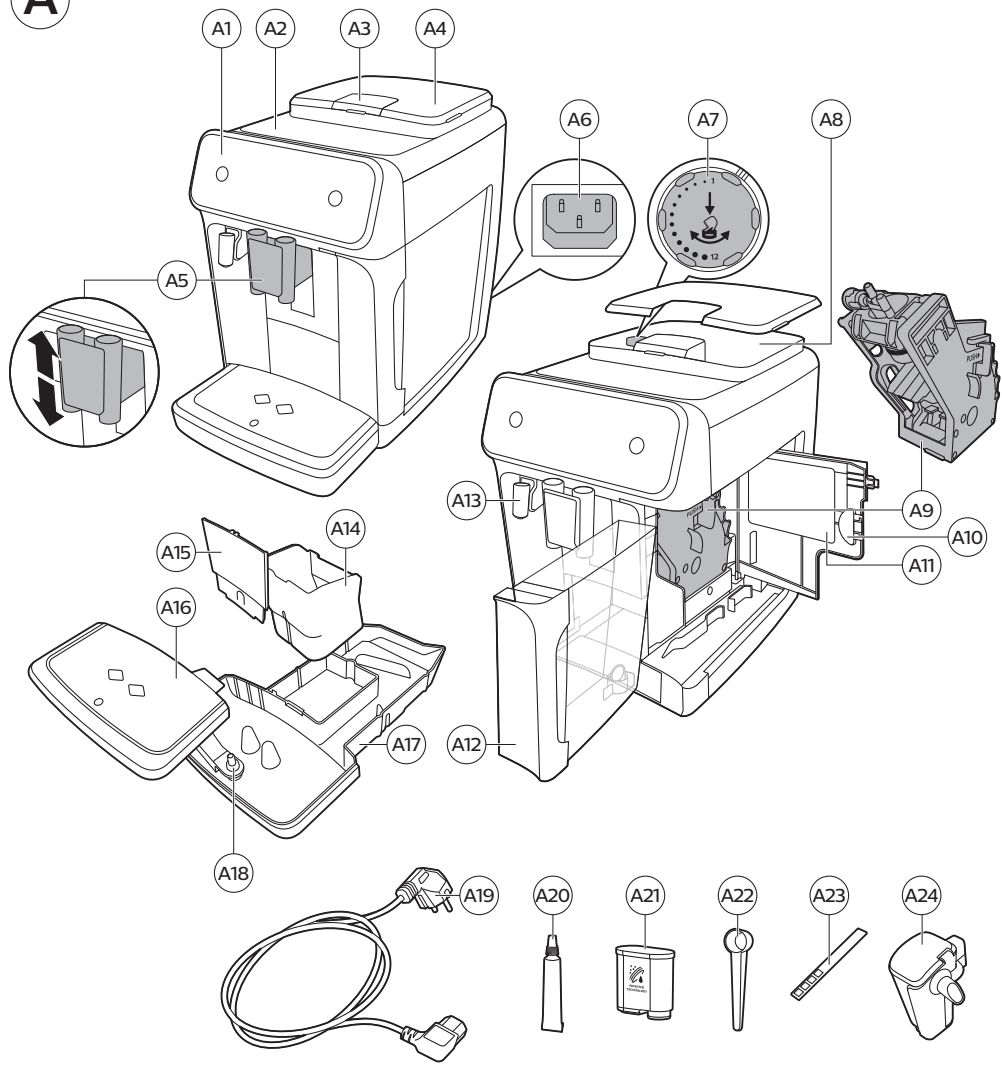
EN USER MANUAL
DE BENUTZERHANDBUCH

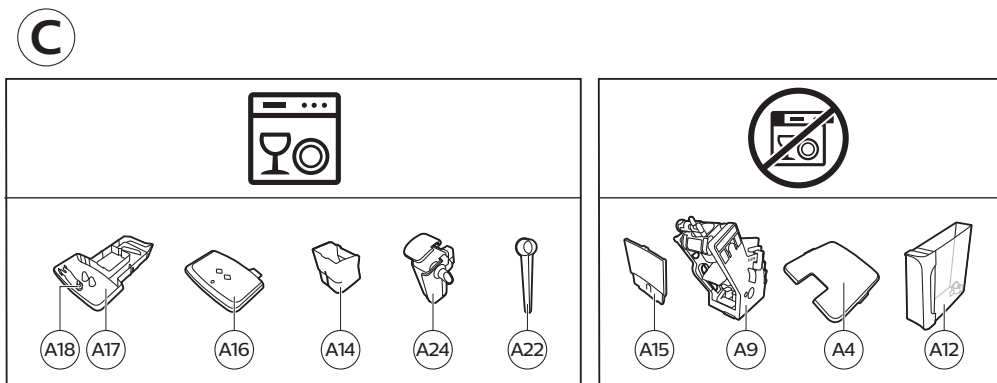
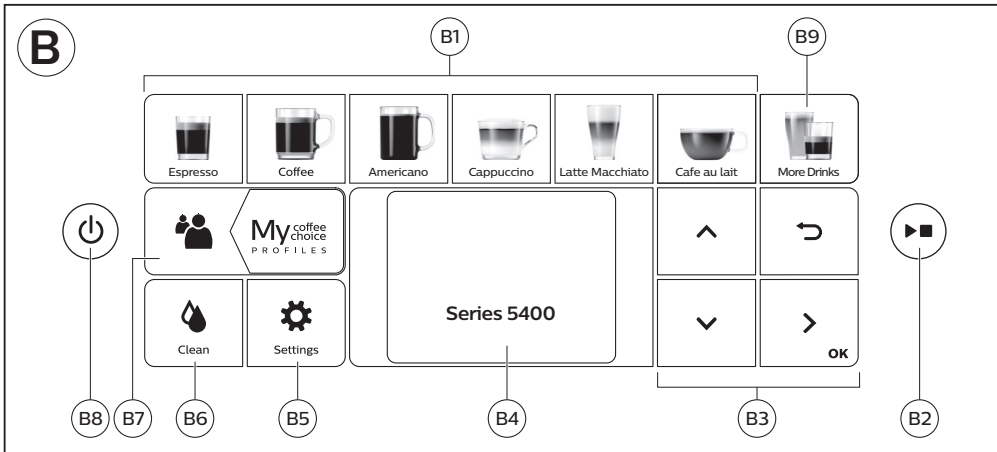


www.philips.com/coffee-care



A





Contents

| | |
|---------------------------------------|----|
| Machine overview (Fig. A) | 7 |
| Control panel (Fig. B) | 7 |
| Introduction | 8 |
| Before first use | 8 |
| Brewing drinks | 9 |
| Personalizing drinks | 11 |
| Adjusting machine settings | 12 |
| Removing and inserting the brew group | 13 |
| Cleaning and maintenance | 14 |
| AquaClean water filter | 16 |
| Descaling procedure (30 min.) | 17 |
| Ordering accessories | 18 |
| Troubleshooting | 18 |
| Technical specifications | 24 |

Machine overview (Fig. A)

| | | | |
|----|-------------------------------|-----|---|
| A1 | Control panel | A10 | Service door |
| A2 | Cup holder | A11 | Data label with type number |
| A3 | Pre-ground coffee compartment | A12 | Water tank |
| A4 | Lid of bean hopper | A13 | Hot water spout |
| A5 | Adjustable coffee spout | A14 | Coffee grounds container |
| A6 | Socket for power cord | A15 | Front panel of coffee grounds container |
| A7 | Grind setting knob | A16 | Drip tray cover |
| A8 | Coffee bean hopper | A17 | Drip tray |
| A9 | Brew Group | A18 | 'Drip tray full' indicator |

Accessories

| | | | |
|-----|------------------------|-----|---------------------------|
| A19 | Power cord | A22 | Measuring scoop |
| A20 | Grease tube | A23 | Water hardness test strip |
| A21 | AquaClean water filter | A24 | LatteGo (milk container) |

Control panel (Fig. B)

Refer to figure B for an overview of all buttons and icons. Below you find the description.

Use the up and down arrows to scroll through the display and tap the OK icon to select or confirm your choices.

B1 One-touch drink icons*

B4. Display

B7. Personal profiles 

B2. Start/stop  button

B5. Machine settings 

B8. On/off button

B3. Navigation icons (up, down, back, ok)

B6. Cleaning menu 

B9 Menu with More Drinks

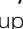
*B1 One-touch drink icons: Espresso, Coffee, Americano, Cappuccino, Latte Macchiato, Café au lait

Introduction

Congratulations on your purchase of a Philips fully automatic coffee machine! To fully benefit from the support that Philips offers, register your product at www.philips.com/registeryourcoffee or by scanning the QR code (Fig. 1) in this booklet.

Read the separate safety booklet carefully before you use the machine for the first time and save it for future reference.

To help you get started and to get the best out of your machine, Philips offers support in multiple ways. In the box you find:

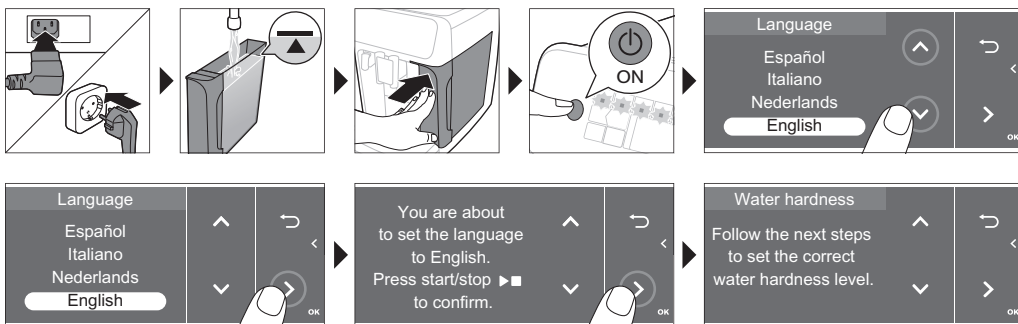
- 1 This user manual with picture-based usage instructions and more detailed information on cleaning and maintenance.
- 2 The separate safety booklet with instructions on how to use the machine in a safe way.
- 3 For online support (frequently asked questions, movies etc.), scan the QR code on the cover of this booklet or visit www.philips.com/coffee-care. You can also find the QR code by tapping the Settings  icon and selecting support.

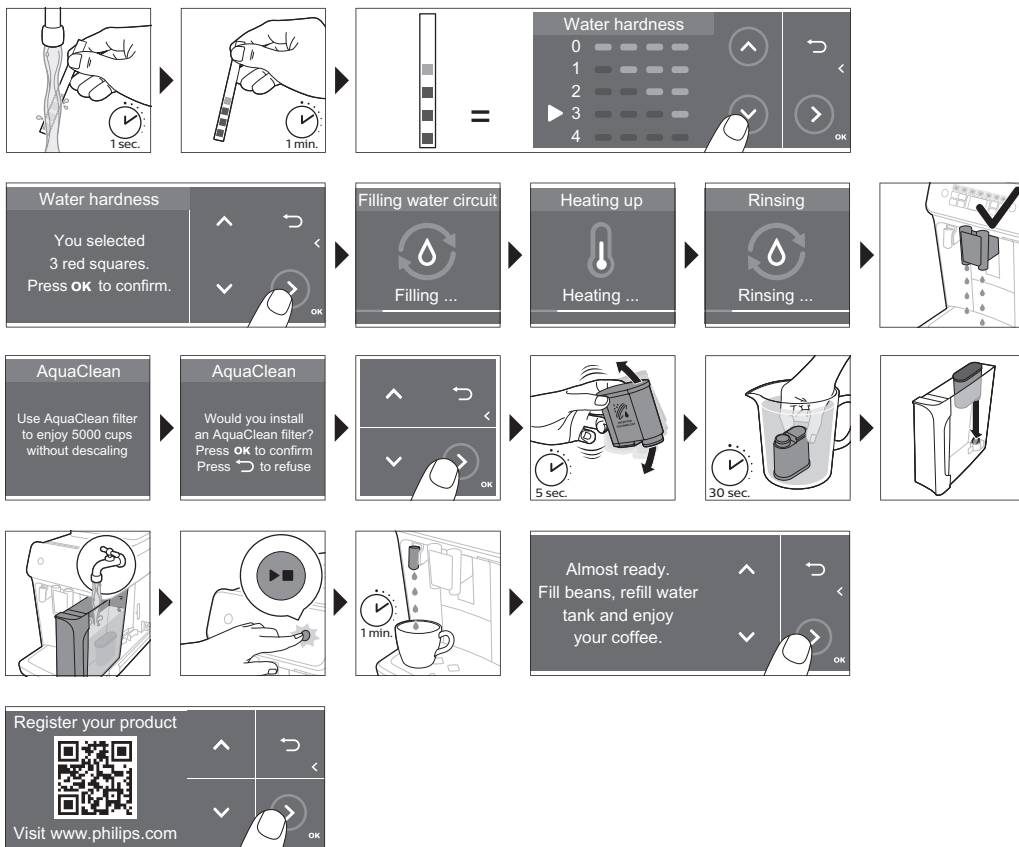
i This machine has been tested with coffee. Although it has been carefully cleaned, there may be some coffee residues left. We guarantee, however, that the machine is absolutely new.

The machine automatically adjusts the amount of ground coffee that is used to make the best-tasting coffee. You should brew 5 coffees initially to allow the machine to complete its self-adjustment.

Make sure you rinse the LatteGo (milk container) before first use.

Before first use





Assembling LatteGo



Brewing drinks

General steps

- 1 Fill the water tank with tap water and fill the bean hopper with beans.
- 2 Insert the small plug into the socket located on the back of the machine. Insert the mains plug into the wall socket.
- 3 Press the on/off button to switch on the machine.
 - The machine starts heating up and performs the automatic rinsing cycle.
 - When all lights in the drink icons light up continuously, the machine is ready for use.

10 English

- 4 Place a cup under the coffee dispensing spout. Slide the coffee dispensing spout up or down to adjust its height to the size of the cup or glass you are using (Fig. 2).

Brewing coffee with beans

- 1 To brew a coffee, tap the drink icon of your choice (Fig. 3) or tap the 'More Drinks' icon (Fig. 4).
 - You can now adjust the drink to your personal taste (Fig. 5). Use the up and down arrows (Fig. 6) to adjust the coffee strength. Tap the OK icon if you want to adjust more settings (Fig. 7).
- 2 Press the start/stop ►■ button at any time to start brewing the selected drink.
- 3 To stop dispensing coffee before the machine is finished, press the start/stop ►■ button again.

i To brew 2 coffees at the same time, tap the drink icon twice or select the 2x icon scrolling the dedicated bar.

⚠ Do not use caramelized or flavored coffee beans.

Brewing milk-based drinks with LatteGo (milk container)

⚠ LatteGo consists of a milk container, a frame and a storage lid. To avoid leakage, make sure the frame and the milk container are properly assembled before you fill the milk container.

- 1 To assemble LatteGo, first insert the top of the milk container under the hook at the top of the frame (Fig. 8). Then press home the bottom part of the milk container. You hear a click when it locks into place (Fig. 9).

Note: Make sure that the milk container and the frame are clean before you connect them.

- 2 Slightly tilt LatteGo and put it on the hot water spout (Fig. 10). Then press it home until it locks into place (Fig. 11).
- 3 Fill LatteGo with milk (Fig. 12). Do not fill the milk container beyond the maximum indication.

i If you have personalized the milk quantity, you may need to fill the milk container with more or less milk than indicated for this drink on LatteGo.

🥛 Always use milk coming directly from the fridge for optimal results.

- 4 Place a cup on the drip tray.
- 5 Tap the milk-based drink icon of your choice or tap the 'More Drinks' icon to select a different drink (see 'Personalizing drinks')
 - You can now adjust the drink to your own preference.
- 6 Press the start/stop ►■ button.
 - When you brew cappuccino, flat white or latte macchiato, the machine first dispenses milk and then coffee. When you brew caffè latte or café au lait, the machine first dispenses coffee and then milk.
 - To stop dispensing milk before the machine has dispensed the preset amount, press the start/stop ►■ button.
- 7 To stop dispensing the complete drink (milk and coffee) before the machine is finished, press and hold the start/stop ►■ button.

Extra shot (ExtraShot)

Your machine offers you the possibility to add an extra shot of Ristretto to your coffee and milk drinks, for example if you want to have a stronger coffee.

- 1 Place a cup under the spout

- 2 Tap one of the one-touch drinks icons to select a drink or tap the 'More Drinks' icon to select a drink.
- 3 Use the up arrow to set the strength to the top level and then select the ExtraShot function (Fig. 13).
- 4 Tap the OK icon if you want to personalize the other settings. Then press the start/stop ►■ icon to start brewing the drink.
- 5 To stop dispensing the drink before the machine has finished, press the start/stop ►■ icon again.

i When you have selected the ExtraShot function, you can only brew one coffee at the time.

Brewing coffee with pre-ground coffee

You can choose to use pre-ground coffee instead of beans, for example if you prefer a different coffee variety or decaffeinated coffee.

- 1 Open the lid of the pre-ground coffee compartment and pour one leveled measuring scoop of pre-ground coffee into it (Fig. 14). Then close the lid.
- 2 Tap one of the one-touch drink icons or tap the 'More Drinks' icon to select another drink.
- 3 Select the pre-ground coffee function. You can do this in 2 different ways:
 - use the down arrow to set the strength to the lowest level and then select the pre-ground function.
 - press the Settings ⚙ icon and use the down arrow to select the pre-ground function.
- 4 To stop dispensing coffee before the machine has finished, press the start/stop ►■ button again.

i When you select the pre-ground coffee function:

- it is automatically stored.
- you can only brew one coffee at a time.
- you cannot select a different aroma strength.

Dispensing hot water

- 1 If attached, remove LatteGo.
- 2 Place a cup under the hot water spout.
- 3 Tap the 'More Drinks' icon (Fig. 4) and use the up and down arrows to select hot water.
- 4 Use the up and down arrows to adjust the hot water quantity and/or temperature to your preference.
- 5 Press the start/stop ►■ button.
 - Hot water is dispensed from the hot water spout (Fig. 15).
- 6 To stop dispensing hot water before the machine is finished, press the start/stop ►■ button again.

Personalizing drinks

The machine allows you to adjust the settings of a drink to your own preference and to store the adjusted drink in a personal profile. The different profiles have different colors.



After selecting a drink by tapping one of the one-touch drink icons or by tapping the 'More Drinks' icon, you can do the following things:

- 1 adjust the aroma strength with the up and down icons (Fig. 16). There are 5 strengths, the lowest is the mildest and the highest is the strongest.
- 2 adjust the coffee quantity (Fig. 17) and/or the milk quantity with the up and down icons. There are 5 quantities for each of the settings.

i As soon as the machine has finished brewing, the settings you selected will be stored automatically in the profile you chose.

Select a profile

You can select a profile and store a recipe using My coffee choice profiles (My Coffee Choice Profiles).

- 1 Tap the profiles  icon repeatedly to select one of the colored profiles. All profiles have a different color.
- 2 Select a drink by tapping one of the one-touch drink icons or by tapping the 'More Drinks' icon.
- 3 Adjust the drink settings to your favorite taste.
- 4 Press start/stop  button to brew the drink you selected
 - Your new settings have now been stored in the colored profile you selected.

i You can always restore the factory settings of the machine (see 'Restoring factory settings').

Guest profile

Your machine is equipped with a guest profile. When the guest profile is selected, the profile icon is off. When you select this profile, you can still personalize the settings to your own preference but the recipes you brew will not be stored.

Adjusting machine settings


Setting the water hardness

i We advise you to adjust the water hardness setting to the water hardness level in your region for optimal performance and a longer lifetime of the machine. This also prevents you from having to descale the machine too often. The default water hardness setting is 4: hard water.

Use the water hardness test strip supplied in the box to determine the water hardness in your region:

- 1 Immerse the water hardness test strip in tap water or hold it under the tap for 1 second (Fig. 18).
- 2 Wait 1 minute. The number of squares on the test strip that turn red indicate the water hardness (Fig. 19).

Set the machine to the correct water hardness:

- 1 Tap the Settings  icon and use the up and down arrows to select 'Water hardness'. Then press the OK icon to confirm.
- 2 Use the up and down arrows to select the water hardness level. The number of red squares selected on the display should be the same as the number of red squares on the test strip (Fig. 20).
- 3 When you have set the correct water hardness, tap the OK icon to confirm.

Adjusting grinder settings

You can change the coffee strength with the grind setting knob inside the bean container. The lower the grind setting, the finer the coffee beans are ground and the stronger the coffee. There are 12 different grind settings you can choose from.

The machine has been set up to get the best taste out of your coffee beans. Therefore we advise you not to adjust the grind setting until you have brewed 100-150 cups (approx. 1 month of use).

i You can only adjust the grind settings when the machine is grinding coffee beans. You need to brew 2 to 3 drinks before you can taste the full difference.

A Do not turn the grind setting knob more than one notch at a time to prevent damage to the grinder.

- 1 Place a cup under the coffee dispensing spout.
- 2 Open the lid of the coffee bean hopper.
- 3 Tap the espresso icon and then press the start/stop ►■ button.
- 4 When the grinder starts grinding, press down the grind setting knob and turn it to the left or right. (Fig. 21)

Adjusting other machine settings

By tapping the Settings ⚙ icon you can adjust the following machine settings:

- Water hardness: you can select between 5 levels according to the water hardness in your region;
- Standby time: you can select 15, 30, 60 or 180 min
- Display brightness: you can select low, medium and high.
- Language
- Sound: you can activate or deactivate the beeping sound of the machine
- Temperature: you can choose between 3 brewing temperatures for your coffee
- Front illumination: you can choose 'always on', 'on during brewing' or 'always off'.
- Measuring unit: you can choose between ml. or oz.

Restoring factory settings

The machine offers you the possibility to restore the factory settings at any moment.

- 1 Tap the Settings ⚙ icon.
- 2 Use the up and down icons to select 'Factory settings'. Confirm by tapping the OK icon.
- 3 Press the start/stop ►■ button to confirm you want to restore the settings.
 - The settings are now being restored.

i The following factory settings are restored to default: water hardness, standby time, display brightness, sound, temperature, front illumination, profiles.

Removing and inserting the brew group

Go to www.philips.com/coffee-care for detailed video instructions on how to remove, insert and clean the brew group.

Removing the brew group from the machine

- 1 Switch off the machine.
- 2 Remove the water tank and open the service door (Fig. 22).
- 3 Press the PUSH handle (Fig. 23) and pull at the grip of the brew group to remove it from the machine (Fig. 24).

Reinserting the brew group

A Before you slide the brew group back into the machine, make sure it is in the correct position.

- 1 Check if the brew group is in the correct position. The arrow on the yellow cylinder on the side of the brew group has to be aligned with the black arrow and N (Fig. 25).
 - If they are not aligned, push down the lever until it is in contact with the base of the brew group (Fig. 26).

- 2 Slide the brew group back into the machine along the guiding rails on the sides (Fig. 27) until it locks into position with a click (Fig. 28). Do not press the PUSH button.
- 3 Close the service door and place back the water tank.

Cleaning and maintenance

Regular cleaning and maintenance keeps your machine in top condition and ensures good-tasting coffee for a long time with a steady coffee flow.

Consult the table below for a detailed description on when and how to clean all detachable parts of the machine. You can find more detailed information and video instructions on

www.philips.com/coffee-care. See figure B for an overview of which parts can be cleaned in the dishwasher.

| Detachable parts | When to clean | How to clean |
|-------------------------------|---|--|
| Brew group | Weekly | Remove the brew group from the machine (see 'Removing and inserting the brew group'). Rinse it under the tap (see 'Cleaning the brew group under the tap'). |
| | Monthly | Clean the brew group with the Philips coffee oil remover tablet (see 'Cleaning the brew group with the coffee oil remover tablets'). |
| Pre-ground coffee compartment | Check the pre-ground coffee compartment weekly to see if it is clogged. | Unplug the machine and remove the brew group. Open the lid of the pre-ground coffee compartment and insert the spoon handle into it. Move the handle up and down until the clogged ground coffee falls down (Fig. 29). Go to www.philips.com/coffee-care for detailed video instructions. |
| Coffee grounds container | Empty the coffee grounds container when prompted by the machine. Clean it weekly. | Remove the coffee grounds container while the machine is switched on. Rinse it under the tap with some washing-up liquid or clean it in the dishwasher. The front panel of the coffee grounds container (Fig. A15) is not dishwasher-safe. |
| Drip tray | Empty the drip tray daily or as soon as the red 'drip tray full' indicator pops up through the drip tray (Fig. 30). Clean the drip tray weekly. | Remove the drip tray (Fig. 31) and rinse it under the tap with some washing-up liquid. You can also clean the drip tray in the dishwasher. The front panel of the coffee grounds container (Fig. A15) is not dishwasher-safe. |
| LatteGo | After every use | First clean LatteGo while it is attached to the machine by using the 'Quick milk clean' program (see 'Quick cleaning LatteGo'). Then remove it from the machine and rinse it under the tap or clean it in the dishwasher. |
| Lubrication of the brew group | Every 2 months | Consult the lubrication table and lubricate the brew group with the Philips grease (see 'Lubricating the brew group'). |

| Detachable parts | When to clean | How to clean |
|------------------|---------------|------------------------------------|
| Water tank | Weekly | Rinse the water tank under the tap |
| Machine front | Weekly | Clean with a non-abrasive cloth |

Cleaning the brew group


Regular cleaning of the brew group prevents coffee residues from clogging up the internal circuits. Visit www.philips.com/coffee-care for support videos on how to remove, insert and clean the brew group.

Cleaning the brew group under the tap

- 1 Remove the brew group (see 'Removing and inserting the brew group').
- 2 Rinse the brew group thoroughly with water. Carefully clean the upper filter (Fig. 32) of the brew group.
- 3 Let the brew group air-dry before you place it back. Do not dry the brew group with a cloth to prevent fibers from collecting inside the brew group.

Cleaning the brew group with the coffee oil remover tablets

Only use Philips coffee oil remover tablets.

- 1 Tap the Clean  icon and use the up and down arrows to select 'Brew group clean'.
- 2 Tap the OK icon to confirm and then follow the instructions on the screen.


Lubricating the brew group

To improve your machine's performance, we suggest that you lubricate the brew group every 2 months, to ensure that the moving parts continue to move smoothly.

- 1 Apply a thin layer of grease on the piston (grey part) of the brew group (Fig. 33).
- 2 Apply a thin layer of grease around the shaft (grey part) in the bottom of the brew group (Fig. 34).
- 3 Apply a thin layer of grease to the rails on both sides (Fig. 35).

Cleaning LatteGo (milk container)

Quick cleaning LatteGo

- 1 Make sure LatteGo is properly attached to the machine (Fig. 10).
- 2 Place a cup under the spout.
- 3 Tap the Clean  icon and use the up and down arrows to select the 'Quick milk clean' program.
- 4 Tap the OK icon to confirm and then follow the instructions on the screen to remove any milk that may be left inside the milk system.
 - Small jets of hot water will be dispensed by the milk system.
- 5 Store LatteGo with the remaining milk in the fridge.

Thoroughly cleaning LatteGo

- 1 Remove LatteGo from the machine (Fig. 36).
- 2 Pour out any remaining milk.
- 3 Press the release button and remove the milk container from the frame of LatteGo (Fig. 37).
- 4 Clean all parts in the dishwasher or under the tap with lukewarm water and some washing-up liquid.

AquaClean water filter

Your machine is AquaClean enabled. You can place the AquaClean water filter in the water tank to preserve the taste of your coffee. It also diminishes the need for descaling by reducing limescale build-up in your machine. You can purchase an AquaClean water filter from your local retailer, from authorized service centers or online at www.philips.com/parts-and-accessories.

AquaClean filter status indication

When the AquaClean is active, the status of the AquaClean filter is always visible on the screen as a percentage.

- If the status of the AquaClean filter is 10% or less, the screen shows a message for 2 seconds each time you switch on the machine. This message advises you to buy a new filter.
- If the status of the filter is 0%, the machine asks you to replace the AquaClean filter every time you switch on the machine.



Activating the AquaClean water filter (5 min.)

i The machine does not automatically detect that a filter has been placed in the water tank. Therefore you need to activate each new AquaClean water filter that you install in the 'Clean' menu.

When the machine stops showing the filter activation message, you can still activate an AquaClean water filter, but you will need to descale the machine first.

i Your machine has to be completely limescale-free before you start using the AquaClean water filter.

Before activating the AquaClean water filter, it has to be prepared by soaking it in water as described below. If you don't do this, air might be drawn into the machine instead of water, which makes a lot of noise and prevents the machine from being able to brew coffee.

- 1 Tap the 'Clean'  icon and use the up and down arrows to select 'AquaClean'.
- 2 Tap the OK icon to confirm.
- 3 Tap the OK icon again when the activation screen appears. Follow the instructions on the screen.
- 4 Shake the filter for about 5 seconds (Fig. 38).
- 5 Immerse the filter upside down in a jug with cold water and shake/press it (Fig. 39).
- 6 Insert the filter vertically onto the filter connection in the water tank. Press it down to the lowest possible point (Fig. 40).
- 7 Fill the water tank with fresh water and place it back into the machine.
- 8 If attached, remove the LatteGo.
- 9 Place a bowl under the hot water spout.
- 10 Press the start/stop  button to start the activation process.
- 11 Hot water will be dispensed from the hot water spout during 1 minute.
- 12 The filter is now successfully activated.

Replacing the AquaClean water filter (5 min.)

After 95 liters of water have flowed through the filter, the filter will cease to work. The AquaClean status indicator drops to 0% to remind you to replace the filter. As long as the AquaClean status indicator is shown on the display, you can replace the filter without having to descale the machine first. If you do not replace the AquaClean water filter in time, the AquaClean indicator goes out after some time. In that case you can still replace the filter but you first need to descale the machine.

When the AquaClean status indicator drops to 0% or when the machine reminds you to replace the AquaClean filter:



- 1 take out the old AquaClean water filter.
- 2 follow the steps as described in chapter 'Activating the AquaClean water filter (5 min.)' to install and activate a new filter.

i Replace the AquaClean water filter at least every 3 months, even if the machine does not yet indicate that replacement is required.

Descaling procedure (30 min.)

Please use Philips descaler only. Under no circumstances should you use a descaler based on sulfuric acid, hydrochloric acid, sulfamic or acetic acid (vinegar) as this may damage the water circuit in your machine and not dissolve the limescale properly. Not using the Philips descaler will void your warranty. Failure to descale the appliance will also void your warranty. You can buy Philips descaling solution in the online shop at www.philips.com/coffee-care.

When the machine needs descaling, a message appears on the display.

- 1 Touch the clean  icon on the user interface and select 'Descaling' in the menu.
- 2 Follow the instructions on the screen.
- 3 If attached, remove LatteGo.
- 4 Remove the drip tray and the coffee grounds container, empty them and put them back into place.
- 5 Remove the water tank and empty it. Then remove the AquaClean water filter.
- 6 Pour the whole bottle of Philips descaler in the water tank and then fill it with water up to the Calc / Clean indication (Fig. 41). Then place it back into the machine.
- 7 Place a large container (1.5 l) under the coffee dispensing spout and the water spout.
- 8 Press the start/stop  button to start the descaling procedure. The descaling procedure lasts approximately 30 minutes and consists of a descaling cycle and a rinsing cycle.
- 9 Wait until the machine stops dispensing water. Refill the water tank when the message appears on the display. The descaling procedure is finished when the machine stops dispensing water.
- 10 Install and activate a new AquaClean water filter in the water tank.
 - When the descaling procedure is finished, the machine reminds you to install the new AquaClean filter.

i Tip: Using the AquaClean filter reduces the need for descaling!

What to do if the descaling procedure is interrupted

You can exit the descaling procedure by pressing the on/off button on the control panel. If the descaling procedure is interrupted before it is completely finished, do the following:

- 1 Empty and rinse the water tank thoroughly.
- 2 Fill the water tank with fresh water up to the Calc / Clean level indication and switch the machine back on. The machine will heat up and perform an automatic rinsing cycle.
- 3 Before brewing any drinks, perform a manual rinsing cycle. To perform a manual rinsing cycle, first dispense half a water tank of hot water by repeatedly selecting the hot water function and then brew 2 cups of pre-ground coffee without adding ground coffee.

i If the descaling procedure was not completed, the machine will require another descaling procedure as soon as possible.

Ordering accessories

To clean and descale the machine, only use the Philips maintenance products. These products can be purchased from your local retailer, from the authorized service centers or online at

www.philips.com/parts-and-accessories. To find a full list of spare parts online, enter the model number of your machine. You can find the model number on the inside of the service door.

Maintenance products and type numbers:

- Descaling solution CA6700
- AquaClean water filter CA6903
- Brew group grease HD5061
- Coffee oil remover tablets CA6704

i Brita-filters are not compatible with this machine.

Troubleshooting

This chapter summarizes the most common problems you could encounter with the machine. Support videos and a complete list of frequently asked questions are available on www.philips.com/coffee-care. If you are unable to solve the problem, contact the Consumer Care Center in your country. For contact details, see the warranty leaflet.

Warning icons

Warning icon

Solution



The 'water tank empty' icon pops up on the display.

- The water tank is almost empty. Fill the water tank with fresh water to the maximum level indication.
- The water tank is not in place. Place back the water tank.



The 'add beans' icons pops up on the display.

- Fill the bean hopper with coffee beans.



The 'empty coffee ground container' icon pops up on the display.

- The coffee grounds container is full. Remove and empty the coffee grounds container while the machine is switched on. Wait 5 seconds before you place it back.



The 'insert brew group' icon pops up on the display.

- The brew group is not in place or not placed correctly. Remove the brew group and make sure it is locked into place. See chapter 'Removing and inserting the brew group' for step-by-step instructions.

Error codes

Below you find a list of the error codes showing problems that you can solve yourself. Video instructions are available on www.philips.com/coffee-care. If another error code appears, please contact the Philips Consumer Care Center in your country. For contact details, see the warranty leaflet.

| Error code | Problem | Possible solution |
|------------|--|--|
| 01 | The coffee funnel is clogged. | Switch off the machine and unplug it. Remove the brew group. Then open the lid of the pre-ground coffee compartment and insert the spoon handle. Move the handle up and down until the clogged ground coffee falls down. Visit www.philips.com/coffee-care for detailed video instructions. |
| 03 | The brew group is dirty or not well-greased. | Switch off the machine. Rinse the brew group with fresh water, let it air-dry and then lubricate it. Consult chapter 'Cleaning the brew group' or visit www.philips.com/coffee-care for detailed video instructions. Then switch the machine on again. |
| 04 | The brew group is not positioned correctly. | Switch off the machine. Remove the brew group and reinsert it. Make sure that the brew group is in the correct position before you insert it. Consult chapter 'Handling the brew group' or visit www.philips.com/coffee-care for detailed video instructions. Then switch the machine on again. |
| 05 | There is air in the water circuit. | Restart the machine by switching it off and on again. If this works, dispense 2-3 cups of hot water. Descale the machine if you have not done so for a longer period of time. |
| | The AquaClean filter was not prepared properly before installation or it is clogged. | Remove the AquaClean filter and try again to brew a coffee. If this works, make sure that the AquaClean filter is prepared properly before you place it back. Put the AquaClean filter back into the water tank. If this still does not work, the filter might be clogged and needs to be replaced. |
| 11 | Machine needs to adjust to room temperature | Allow some time for the machine to adjust from transport/outdoor temperature to room temperature. Switch off the machine for 30 minutes and switch it on again. If this does not work, contact the Consumer Care Center in your country. For contact details, see the warranty leaflet. |
| 14 | The machine is overheated. | Switch the machine off and switch it back on again after 30 minutes. |

Troubleshooting table

This chapter summarizes the most common problems you could encounter with the machine. Support videos and a complete list of frequently asked questions are available on www.philips.com/coffee-care. If you are unable to solve the problem, contact the Consumer Care Center in your country. For contact details, see the warranty leaflet.

| Problem | Cause | Solution |
|--|---|---|
| There are some coffee residues inside my new coffee machine. | This machine has been tested with coffee. | Although it has been carefully cleaned, there may be some coffee residues left. However, the machine is absolutely new. |

| Problem | Cause | Solution |
|---|--|--|
| The drip tray fills up quickly / there is always some water in the drip tray. | This is normal. The machine uses water to rinse the internal circuit and brew group. Some water flows through the internal system directly into the drip tray. | Empty the drip tray daily or as soon as the red 'drip tray full' indicator pops up through the drip tray cover. Tip: place a cup under the dispensing spout to collect rinsing water that comes out of it. |
| The 'empty coffee grounds container' icon remains on. | You emptied the coffee grounds container while the machine was switched off, or placed it back too fast. | Always empty the coffee grounds container while the machine is switched on. Remove the coffee grounds container, wait at least 5 sec. and then insert it again. |
| The machine prompts to empty the coffee grounds container even though the container is not full. | The machine did not reset the counter the last time you emptied the coffee grounds container. | Always wait approx. 5 seconds when you place back the coffee grounds container. In this way the coffee grounds counter will be reset to zero and the number of coffee pucks is counted correctly. |
| The coffee grounds container is too full and the 'empty coffee grounds container' icon did not appear on the display. | You removed the drip tray without emptying the grounds container. | Always empty the coffee grounds container while the machine is switched on. If you empty the coffee grounds container when the machine is switched off, the coffee grounds counter won't reset. |
| I cannot remove the brew group. | The brew group is not in the correct position. | When you remove the drip tray, also empty the coffee grounds container even if it contains only a few coffee pucks. This ensures that the coffee pucks counter is reset to zero and that the number of coffee pucks is counted correctly. Reset the machine in the following way: close the service door and place back the water tank. Switch the machine off and back on again and wait for the lights in the drinks icons to come on. Try again to remove the brew group. See chapter 'Removing and inserting the brew group' for step by step instructions. |

| Problem | Cause | Solution |
|--|--|--|
| I cannot insert the brew group. | The brew group is not in the correct position. | Reset the machine in the following way: close the service door and place back the water tank. Leave the brew group out. Switch the machine off and unplug it. Wait for 30 sec. and then plug the machine back in and switch it on and wait for the lights in the drinks icons to come on. Then put the brew group in the correct position and reinsert it into the machine. See chapter 'Removing and inserting the brew group' for step by step instructions. |
| The coffee is watery. | The brew group is dirty or needs to be lubricated. | Remove the brew group (see 'Removing the brew group from the machine'), rinse it under the tap and leave it to dry. Then lubricate the moving parts (see 'Lubricating the brew group'). |
| | The machine is performing its self-adjustment procedure. This procedure is started automatically when you use the machine for the first time, when you change to another type of coffee beans or after a long period of non-use. | Brew 5 cups of coffee initially to allow the machine to complete its self-adjustment procedure. |
| | The grinder is set to a too coarse setting. | Set the grinder to a finer (lower) setting. Brew 2 to 3 drinks to be able to before taste the full difference. |
| The coffee is not hot enough. | The temperature is set too low. | Set the temperature to the maximum setting. To adjust the temperature, press the 'Settings'  icon. |
| | A cold cup reduces the temperature of the drink. | Preheat the cups by rinsing them with hot water. |
| | Adding milk reduces the temperature of the drink. | Regardless of whether you add hot or cold milk, adding milk always reduces the temperature of the coffee. Preheat the cups by rinsing them with hot water. |
| Coffee does not come out or coffee comes out slowly. | The AquaClean water filter was not prepared properly for installation. | Remove the AquaClean filter and dispense some hot water. If this works, the AquaClean filter was not installed properly. Reinstall and activate the AquaClean filter and follow all steps in chapter 'AquaClean water filter'. |
| | | After a long period of non-use, you need to prepare the AquaClean water filter for use again and dispense 2-3 cups of hot water. |

| Problem | Cause | Solution |
|--|--|--|
| | The AquaClean water filter is clogged. | Replace the AquaClean water filter every 3 months. A filter that is older than 3 months can become clogged. |
| | The grinder is set to a too fine setting. | Set the grinder to a coarser (higher) setting. Note that this will impact the coffee taste. |
| | The brew group is dirty. | Remove the brew group and rinse it under the tap (see 'Cleaning the brew group under the tap'). |
| | The coffee dispensing spout is dirty. | Clean the coffee dispensing spout and its holes with a pipe cleaner or needle. |
| | The pre-ground coffee compartment is clogged | Switch off the machine and remove the brew group. Open the lid of the pre-ground coffee compartment and insert the spoon handle into it. Move the handle up and down until the clogged ground coffee falls down (Fig. 29). |
| | The machine circuit is blocked by limescale. | Descale the machine with Philips descaler. Always descale when the machine prompts you. |
| The milk does not froth. | LatteGo is assembled incorrectly. | Make sure that the milk container is properly assembled to the frame of LatteGo ('click') (see 'Assembling LatteGo'). |
| | The milk container and/or frame of LatteGo are dirty. | Disassemble LatteGo and rinse both parts under the tap or clean them in the dishwasher. |
| | The type of milk used is not suitable for frothing. | Different types of milk result in different amounts of froth and different froth qualities. We have tested the following milk types which proved to deliver a good milk froth result: semi-skimmed or full-fat cow's milk and lactose-free milk. |
| Milk is leaking from the bottom of the LatteGo milk container. | The frame and the milk container are not assembled properly. | First insert the top of the milk container under the hook at the top of the frame. Then press home the bottom part of the milk container. You hear a click when it locks into place. |
| | The milk container and/or frame of LatteGo are dirty. | Disassemble LatteGo and rinse both parts under the tap or clean them in the dishwasher. |

| Problem | Cause | Solution |
|--|--|---|
| The machine seems to be leaking. | The machine uses water to rinse the internal circuit and brew group. This water flows through the internal system directly into the drip tray. This is normal. | Empty the drip tray every day or as soon as the 'drip tray full' indicator pops up through the drip tray cover. Tip: place a cup under the dispensing spout to collect rinsing water and reduce the amount of water in the drip tray. |
| | The drip tray is too full and has overflowed which makes it look like the machine is leaking. | Empty the drip tray every day or as soon as the 'drip tray full' indicator pops up through the drip tray cover. |
| | The water tank is not fully inserted, some water is leaking out of the water tank and air is drawn into the machine. | Make sure the water tank is in the correct position: remove it and insert it again pushing it as far as possible. |
| | The brew group is dirty/clogged. | Rinse the brew group. |
| | The machine is not placed on a horizontal surface. | Place the machine on a horizontal surface so that the drip tray does not overflow and the 'drip tray full' indicator works properly. |
| I cannot activate the AquaClean water filter and the machine asks for descaling. | The filter has not been installed or replaced in time after the screen shows the AquaClean reminder. This means your machine is not anymore completely limescale free. | Descalcify your machine first and then install the AquaClean water filter. |
| The new water filter does not fit. | You are trying to install another filter than the Philips AquaClean water filter. | Only the Philips AquaClean water filter fits into the machine. |
| | The rubber ring on the AquaClean water filter is not in place. | Place back the rubber ring on the AquaClean water filter. |
| The machine is making a loud noise. | It is normal that your machine makes some noise during use. | If the machine starts to make a different kind of noise, clean the brew group and lubricate it (see 'Lubricating the brew group'). |
| | The AquaClean water filter was not prepared properly and air is now drawn into the machine. | Remove the AquaClean water filter from the water tank and properly prepare it for use before you place it back. See chapter 'AquaClean water filter' for step-by-step instructions. |
| | The water tank is not fully inserted and air is drawn into the machine. | Make sure the water tank is in the correct position: remove it and insert it again pushing it as far as possible. |

Technical specifications

The manufacturer reserves the right to improve the technical specifications of the product. All the preset quantities are approximate.

| Description | Value |
|---|---|
| Size (w x h x d) | 246 x 377 x 434 mm |
| Weight | 7 - 7.5 kg |
| Power cord length | 1200 mm |
| Water tank | 1.8 litres |
| Coffee bean hopper capacity | 275 g |
| Coffee grounds container capacity | 12 pucks |
| LatteGo (milk container) capacity | 250 ml |
| Adjustable spout height | 88-145 mm |
| Nominal voltage - Power rating - Power supply | See data label on inside of service door (Fig. A11) |

Inhalt

| | |
|---|----|
| Geräteüberblick (Abb. A) | 25 |
| Bedienfeld (Abb. B) | 25 |
| Einführung | 26 |
| Vor dem ersten Gebrauch | 26 |
| Zubereiten von Getränken | 27 |
| Getränke personalisieren | 30 |
| Einstellungen der Kaffeemaschine anpassen | 31 |
| Die Brühgruppe herausnehmen und einsetzen | 32 |
| Reinigung und Wartung | 33 |
| AquaClean-Wasserfilter | 35 |
| Entkalkungsvorgang (30 Minuten) | 36 |
| Bestellen von Zubehör | 37 |
| Fehlerbehebung | 38 |
| Technische Daten | 44 |

Geräteüberblick (Abb. A)

| | | | |
|----|-------------------------------------|-----|--------------------------------------|
| A1 | Bedienfeld | A10 | Serviceklappe |
| A2 | Tassenablage | A11 | Typenschild mit Modellnummer |
| A3 | Behälter für gemahlene Kaffeebohnen | A12 | Wasserbehälter |
| A4 | Deckel des Bohnenbehälters | A13 | Heißwasserauslauf |
| A5 | Höhenverstellbarer Kaffeeauslauf | A14 | Kaffeessatzbehälter |
| A6 | Steckdose für Netzkabel | A15 | Vorderseite des Kaffeessatzbehälters |
| A7 | Drehknopf für Mahlgrad | A16 | Abdeckung für Abtropfschale |
| A8 | Kaffeebohnenbehälter | A17 | Abtropfschale |
| A9 | Brühgruppe | A18 | Anzeiger "Abtropfschale voll" |

Zubehör

| | | | |
|-----|------------------------|-----|--|
| A19 | Netzkabel | A22 | Messlöffel |
| A20 | Silikonfetttube | A23 | Teststreifen zum Bestimmen der Wasserhärte |
| A21 | AquaClean Wasserfilter | A24 | LatteGo (Milchbehälter) |


Bedienfeld (Abb. B)

Eine Übersicht über alle Tasten und Symbole finden Sie in Abb. B. Nachstehend finden Sie die Beschreibung.

Blättern Sie mithilfe des Nach-oben- und Nach-unten-Pfeils durch die Anzeige, und drücken Sie zur Auswahl oder Bestätigung Ihrer Wahl die OK-Taste.

B1 Symbole für One-Touch-Getränke*

B4. Display

B7. Persönliche Profile B2. Start/Stop-Taste  -TasteB5. Geräteeinstellungen 

B8. Ein-/Ausschalter

B3. Navigationssymbole (nach oben, nach unten, zurück, OK)

B6. Reinigungsmenü 

B9 Menü mit „Weitere Getränken“

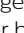
* B1 Symbole für One-Touch-Getränke: Espresso, Coffee (Kaffee), Americano, Cappuccino, Latte Macchiato, Café au lait (Milchkaffee)

Einführung

Herzlichen Glückwunsch zum Kauf eines Kaffeevollautomaten von Philips! Registrieren Sie Ihr Produkt unter www.philips.com/registeryourcoffee oder durch Scannen des QR-Codes (Abb. 1) in dieser Bedienungsanleitung, um den vollen Support, den Philips bietet, in Anspruch nehmen zu können.

Lesen Sie die separaten Warnhinweise vor dem ersten Gebrauch des Gerätes aufmerksam durch und bewahren Sie diese für eine spätere Verwendung auf.

Um Ihnen den Einstieg zu erleichtern und um sicherzustellen, dass Sie Ihr Gerät bestmöglich nutzen, bietet Ihnen Philips auf verschiedenen Wegen Support an. Im Lieferumfang enthalten ist:

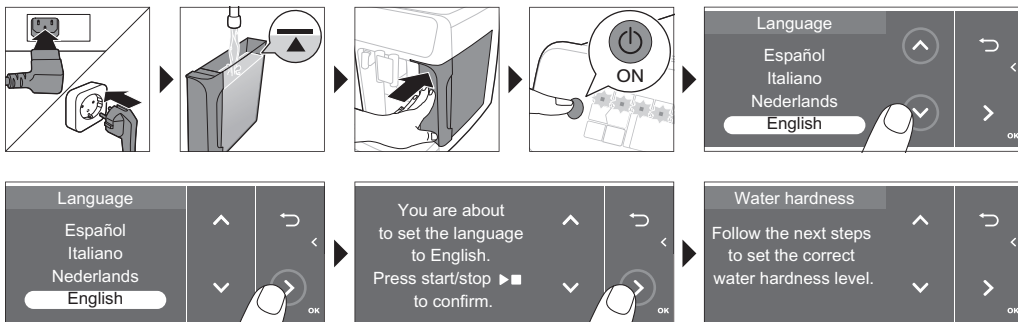
- 1 Eine Bedienungsanleitung mit bildbasierten Benutzeranleitungen und genaueren Informationen zur Reinigung und Wartung.
- 2 Die Warnhinweise mit Anleitungen zur sicheren Verwendung der Kaffeemaschine.
- 3 Für Online-Support (häufig gestellte Fragen, Videos usw.), scannen Sie den QR-Code auf dem Cover dieser Broschüre oder besuchen Sie die Seite **www.philips.com/coffee-care**, um den **Support von Philips optimal nutzen zu können**. Sie können den QR-Code auch finden, indem Sie auf das Einstellungssymbol  tippen und Support auswählen.

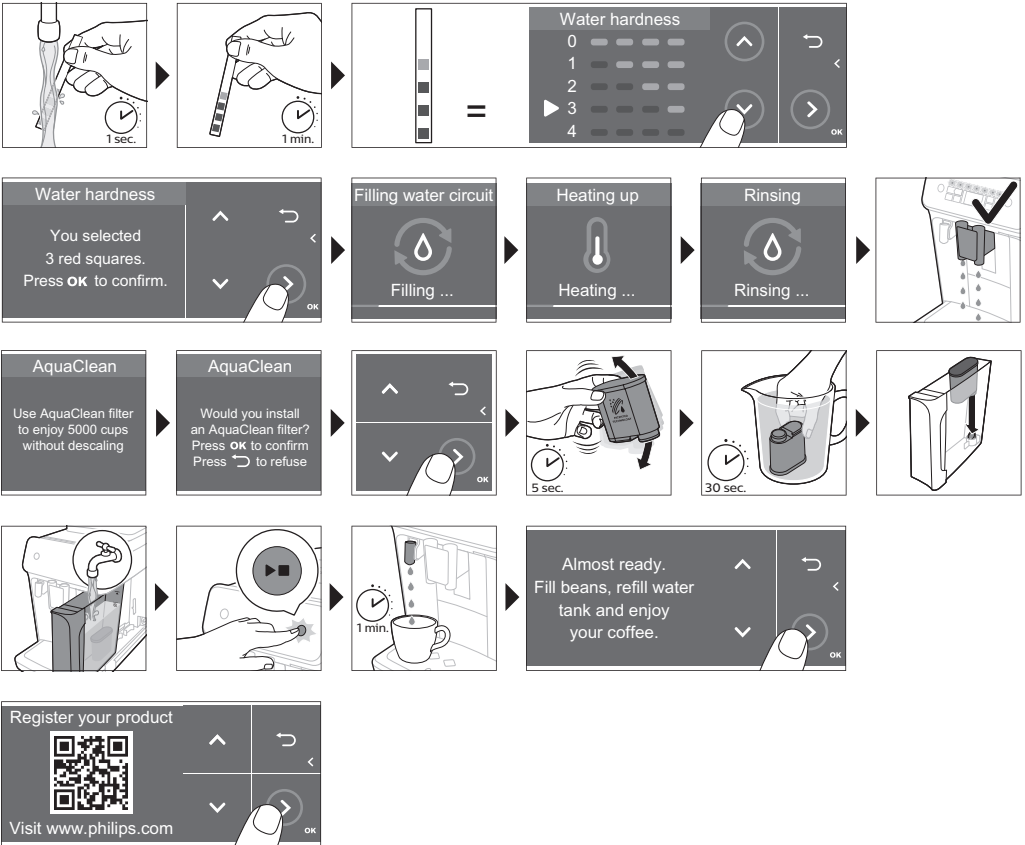
i Dieses Gerät wurde mit Kaffee getestet. Zwar wurde die Maschine anschließend sorgfältig gereinigt, aber es ist möglich, dass noch ein Rest Kaffee in der Maschine ist. Wir garantieren aber, dass Ihre Maschine absolut neu ist.

Um den besten Kaffee zuzubereiten, passt die Kaffeemaschine die Menge des gemahlene Kaffees, der verwendet wird, automatisch an. Damit die Kaffeemaschine den Selbsteinstellungsprozess abschließen kann, sollten Sie zunächst 5 Tassen zubereiten.

Spülen Sie den LatteGo (Milchbehälter) vor dem ersten Gebrauch aus.

Vor dem ersten Gebrauch





Zusammensetzen von LatteGo



Zubereiten von Getränken

Allgemeine Schritte

- 1 Füllen Sie den Wasserbehälter mit Leitungswasser und den Kaffeebohnenbehälter mit Kaffeebohnen.
- 2 Stecken Sie den kleinen Stecker in die Buchse auf der Rückseite der Maschine. Stecken Sie den Netzstecker in die Steckdose.
- 3 Drücken Sie den Ein-/Ausschalter, um die Maschine einzuschalten.
 - Die Maschine beginnt aufzuheizen und führt den automatischen Spülzyklus durch.

- Sobald alle Getränke-Symbole ständig aufleuchten, ist die Kaffeemaschine betriebsbereit.
- 4 Stellen Sie eine Tasse unter den Kaffeeauslauf. Schieben Sie den Kaffeeauslauf nach oben oder unten, um die Höhe an die Größe der verwendeten Tasse oder des verwendeten (Abb. 2) Glases anzupassen.

Kaffee aus Kaffeebohnen zubereiten

- 1 Um einen Kaffee zuzubereiten, tippen Sie auf das gewünschte (Abb. 3) Getränkesymbol oder auf das Symbol „Weitere Getränke“ (Abb. 4).
 - Sie können das Getränk nun Ihren persönlichen Vorlieben anpassen (Abb. 5). Benutzen Sie die Pfeiltasten (Abb. 6), um die Kaffeestärke einzustellen. Tippen Sie auf das OK-Symbol, wenn Sie weitere Einstellungen anpassen möchten (Abb. 7).
- 2 Sie können jederzeit die Start-/Stopp-Taste **▶■** drücken, um die Zubereitung des ausgewählten Getränks zu starten.
- 3 Um die Ausgabe von Kaffee zu beenden, bevor die Kaffeemaschine damit fertig ist, drücken Sie nochmals die Start/Stop **▶■**-Taste.

i Um 2 Tassen Kaffee gleichzeitig zuzubereiten, tippen Sie zweimal auf das Getränke-Symbol oder wählen Sie das 2x-Symbol, indem Sie den entsprechenden Balken scrollen.

⚠ **Verwenden Sie keine karamellisierten oder aromatisierten Kaffeebohnen.**

Zubereiten von milchhaltigen Getränken mit LatteGo (Milchbehälter)

⚠ LatteGo besteht aus einem Milchbehälter, einem Rahmen und einem Aufbewahrungsdeckel. Um ein Auslaufen zu vermeiden, achten Sie darauf, dass der Rahmen und der Milchbehälter ordnungsgemäß mit einem hörbaren Klicken zusammengesetzt sind, bevor Sie den Milchbehälter füllen.

- 1 Um LatteGo anzubringen, setzen Sie zuerst den oberen Teil des Milchbehälters unter dem Haken am oberen Ende des Rahmens (Abb. 8). Drücken Sie dann das Unterteil des Milchbehälters wieder zurück. Sie hören ein Klicken, wenn er einrastet (Abb. 9).

Hinweis: Stellen Sie sicher, dass der Milchbehälter und der Rahmen sauber sind, bevor Sie sie zusammensetzen.

- 2 Kippen Sie LatteGo leicht und setzen Sie ihn auf den Heißwasserauslauf (Abb. 10). Drücken Sie ihn wieder hinein, bis er einrastet (Abb. 11).
- 3 Befüllen Sie LatteGo mit Milch (Abb. 12). Füllen Sie den Milchbehälter nicht über die angezeigte Maximalhöhe hinaus.

i Bei der Zubereitung individueller Milchgetränke müssen Sie den Milchbehälter mit mehr beziehungsweise weniger Milch füllen, als für diese Getränke auf LatteGo angegeben.

🥛 Für optimale Ergebnisse verwenden Sie immer direkt aus dem Kühlschrank kommende Milch.

- 4 Stellen Sie eine Tasse auf die Abtropfschale.
- 5 Tippen Sie auf das Symbol für das milchhaltige Getränk Ihrer Wahl oder auf das Symbol „Weitere Getränke“ (nur bestimmte Gerätetypen), um ein anderes Getränk auszuwählen (siehe 'Getränke personalisieren').
 - Sie können das Getränk nun gemäß Ihrer persönlichen Vorlieben anpassen.
- 6 Drücken Sie die Start/Stop-Taste **▶■**.

- Wenn Sie einen Cappuccino, Flat White oder Latte Macchiato zubereiten, gibt das Gerät zuerst Milch und dann Kaffee aus. Wenn Sie Café Latte oder einen Café au Lait zubereiten, gibt das Gerät zuerst Kaffee und anschließend Milch aus.
 - Um die Ausgabe von Milch zu stoppen, bevor die Kaffeemaschine die voreingestellte Menge ausgegeben hat, drücken Sie die Start/Stoppp►■-Taste.
- 7 Um die Ausgabe des Getränks (Milch und Kaffee) zu beenden, bevor die Kaffeemaschine damit fertig ist, drücken Sie die Start/Stoppp►■-Taste.

Extraschuss Ristretto (ExtraShot)

Ihre Maschine bietet Ihnen die Möglichkeit, Ihren Kaffee- und Milchgetränken einen zusätzlichen Schuss Ristretto hinzuzufügen, wenn Sie z. B. gerne einen stärkeren Kaffee hätten.

- 1 Stellen Sie eine Tasse unter den Auslauf.
- 2 Tippen Sie auf eines der Symbole für One-Touch-Getränke oder auf das Symbol „Weitere Getränke“, um ein Getränk auszuwählen.
- 3 Verwenden Sie den Nach-oben-Pfeil, um die Stärke auf die höchste Stufe einzustellen, und wählen Sie dann die ExtraShot-Funktion aus (Abb. 13).
- 4 Tippen Sie auf das OK-Symbol, wenn Sie die anderen Einstellungen personalisieren möchten. Drücken Sie Start/Stoppp►■ erneut, um die Getränkezubereitung zu starten.
- 5 Drücken Sie das Start/Stoppp►■ erneut, wenn Sie die Getränkeausgabe beenden möchten, bevor die Maschine fertig ist.

i Wenn Sie die ExtraShot-Funktion ausgewählt haben, können Sie nicht mehr als einen Kaffee gleichzeitig zubereiten.

Brühen von Kaffee aus gemahlenem Kaffee

Sie können auch bereits gemahlene Kaffee anstelle von Kaffeebohnen verwenden, z. B. wenn Sie eine andere Kaffeesorte oder entkoffeinierten Kaffee bevorzugen.

- 1 Öffnen Sie den Deckel des Behälters für gemahlene Kaffee, und füllen Sie einen Messlöffel gemahlene Kaffee in den Behälter (Abb. 14). Schließen Sie dann den Deckel.
- 2 Tippen Sie auf eines der Symbole für One-Touch-Getränke oder auf das Symbol „Weitere Getränke“, um ein anderes Getränk auszuwählen.
- 3 Wählen Sie die Funktion für gemahlene Kaffee. Es gibt zwei Möglichkeiten, dies zu tun:
 - Verwenden Sie den Nach-unten-Pfeil, um die Stärke auf die niedrigste Stufe einzustellen, und wählen Sie dann die „gemahlener Kaffee“-Funktion aus.
 - Drücken Sie das Einstellungssymbol ⚙ und verwenden Sie den Nach-unten-Pfeil um die „gemahlener Kaffee“-Funktion auszuwählen.
- 4 Drücken Sie erneut die Start/Stoppp►■-Taste, um die Kaffeeausgabe zu beenden, bevor die Maschine fertig ist.

i Wenn Sie die „gemahlener Kaffee“-Funktion auswählen:

- wird diese automatisch gespeichert.
- können Sie immer nur jeweils einen Kaffee auf einmal zubereiten.
- können Sie keine andere Aromastärke auswählen.

Ausgabe von Heißwasser

- 1 Nehmen Sie LatteGo vom Gerät, sofern er sich am Gerät befindet.
- 2 Stellen Sie eine Tasse unter den Heißwasserauslauf.

- 3 Tippen Sie auf das Symbol „Weiter Getränke“ (Abb. 4) und wählen Sie mithilfe der Nach-oben- und Nach-unten-Pfeile die Option „Heißes Wasser“ aus.
- 4 Stellen Sie die Menge oder Temperatur des heißen Wassers über den Nach-oben- und den Nach-unten-Pfeil nach Wunsch ein.
- 5 Drücken Sie die Start/Stopp-Taste ►■.
 - Aus dem Heißwasserauslauf wird heißes Wasser ausgegeben (Abb. 15).
- 6 Um die Ausgabe von Heißwasser zu beenden, bevor die Kaffeemaschine den Vorgang abgeschlossen hat, drücken Sie nochmals die Start/Stopp►■-Taste.

Getränke personalisieren

Die Maschine ermöglicht Ihnen, die Getränkeeinstellungen Ihren eigenen Vorlieben anzupassen und das angepasste Getränk in einem persönlichen Profil zu speichern. Die verschiedenen Profile haben unterschiedliche Farben.


Wenn Sie ein Getränk ausgewählt haben, indem Sie auf eines der Symbole für One-Touch-Getränke oder auf das Symbol „Weitere Getränke“ getippt haben, können Sie die Einstellungen folgendermaßen anpassen:

- 1 Passen Sie die Aromastärke mithilfe der Nach-oben- und Nach-unten-Symbole an (Abb. 16). Es gibt 5 Stärken, wobei die niedrigste Stufe den mildesten und die höchste Stufe den stärksten Kaffee brüht.
- 2 Passen Sie die Kaffeemenge (Abb. 17) und/oder Milchmenge über die Nach-oben- und Nach-unten-Pfeile an. Für jede der Einstellungen sind 5 Mengen verfügbar.

i Sobald das Gerät Ihr Getränk zubereitet hat, werden die gewählten Einstellungen automatisch im von Ihnen ausgewählten Profil gespeichert.

Ein Profil auswählen

In „Meine Kaffeeauswahl“ können Sie ein Profil auswählen und ein Rezept speichern.

- 1 Tippen Sie mehrmals auf das Symbol „Profile“ , um eines der Farbprofile auszuwählen. Jedes Profil hat eine andere Farbe.
- 2 Wählen Sie ein Getränk aus, indem Sie auf eines der Symbole für One-Touch-Getränke oder auf „Weitere Getränke“ tippen.
- 3 Passen Sie die Getränkeeinstellung Ihren Vorlieben an.
- 4 Drücken Sie die Start/Stopp-Taste ►■, um das ausgewählte Getränk zuzubereiten.
 - Ihre neuen Getränkeeinstellungen wurden jetzt im ausgewählten Farbprofil gespeichert.


i Sie können das Gerät jederzeit auf die Werkseinstellung zurücksetzen (siehe 'Werkseinstellung wiederherstellen').

Gästeprofil

Ihr Gerät verfügt über ein Gästeprofil. Wenn das Gästeprofil ausgewählt ist, ist das Profilsymbol deaktiviert. Wenn Sie dieses Profil auswählen, können Sie die Einstellungen zwar nach Belieben anpassen, das zubereitete Rezept wird jedoch nicht gespeichert.

Einstellungen der Kaffeemaschine anpassen


Wasserhärte einstellen

 Wir empfehlen Ihnen, den Wasserhärtegrad gemäß dem Wasserhärtegrad in Ihrer Region einzustellen. So sorgen Sie für eine optimale Leistung und stellen eine längere Lebensdauer des Geräts sicher. Dies erspart Ihnen auch, das Gerät allzu häufig entkalken zu müssen. Die Voreinstellung für die Wasserhärte ist 4: hartes Wasser.

Verwenden Sie den Wasserhärte-Teststreifen im Lieferumfang, um die Wasserhärte in Ihrer Region zu bestimmen:

- 1 Halten Sie den Wasserhärte-Teststreifen eine Sekunde (Abb. 18) lang in Leitungswasser.
- 2 Warten Sie eine Minute. Die Anzahl der Quadrate auf dem Teststreifen, die rot werden, zeigen die Wasserhärte (Abb. 19) an.


Stellen Sie die Wasserhärte richtig auf dem Gerät ein:


- 1 Tippen Sie auf das Einstellungssymbol  und wählen Sie mithilfe der Nach-oben- und Nach-unten-Pfeile die Option „Wasserhärte“ aus. Drücken Sie dann das OK-Symbol, um zu bestätigen.
- 2 Wählen Sie über die Nach-oben- und Nach-unten-Pfeile den Wasserhärtegrad aus. Die Anzahl der ausgewählten roten Quadrate auf dem Display sollte der Anzahl der roten Quadrate auf dem Teststreifen (Abb. 20) entsprechen.
- 3 Wenn Sie die richtige Wasserhärte eingestellt haben, dann tippen Sie zur Bestätigung auf das OK-Symbol.

Einstellung des Mahlgrads

Sie können die Kaffeestärke mithilfe des Drehknopfs im Bohnenbehälter ändern. Je niedriger die Mahlgradeinstellung, desto feiner werden die Kaffeebohnen gemahlen und desto stärker wird der Kaffee. Es stehen 12 verschiedene Mahlwerkeinstellungen zur Auswahl.

Das Gerät wurde so eingestellt, dass der bestmögliche Geschmack aus Ihren Kaffeebohnen geholt wird. Daher empfehlen wir Ihnen, die Mahlwerkeinstellung erst nach 100–150 zubereiteten Tassen Kaffee zu verändern (ca. 1 Monat Nutzung).

 Sie können den Mahlgrad nur einstellen, während die Kaffeemaschine Kaffeebohnen mahlt. Sie müssen 2 bis 3 Getränke brühen, bevor Sie den vollen Unterschied herauschmecken können.

 Drehen Sie den Mahleinstellungs-Drehknopf immer nur jeweils um eine Position, um Schäden am Mahlwerk zu verhindern.

- 1 Stellen Sie eine Tasse unter den Kaffeeauslauf.
- 2 Öffnen Sie den Deckel des Kaffeebohnenbehälters.
- 3 Tippen Sie auf das Espresso-Symbol und drücken Sie dann die Start/Stoppsymbol-Taste.
- 4 Wenn das Mahlwerk anfängt zu arbeiten, drücken Sie den Mahlwerk-Drehknopf und drehen Sie ihn nach links oder rechts. (Abb. 21)

Andere Geräteeinstellungen anpassen

Durch Tippen auf das Einstellungssymbol  können Sie die folgenden Geräteeinstellungen anpassen:



- Wasserhärte: Sie können je nach Wasserhärte in Ihrer Region aus 5 verschiedenen Wasserhärtegraden auswählen;
- Timer (Stand-by): Sie können 15, 30, 60 oder 180 Minuten auswählen.

32 Deutsch

- Anzeigehelligkeit: Sie können „niedrig“, „mittel“ oder „hoch“ auswählen.
- Sprache
- Ton: Sie können das akustische Signal des Geräts aktivieren oder deaktivieren.
- Temperatur: Sie können aus 3 Brühtemperaturen für Ihren Kaffee auswählen
- Frontbeleuchtung: Sie können „immer eingeschaltet“, „während der Zubereitung eingeschaltet“ oder „immer ausgeschaltet“.
- Messeinheit: Sie können zwischen ml oder oz wählen.

Werkseinstellung wiederherstellen

Das Gerät kann jederzeit auf die Werkseinstellungen zurückgesetzt werden.

- 1 Tippen Sie auf das Einstellungssymbol .
- 2 Wählen Sie mithilfe der Nach-oben- und Nach-unten-Symbole die Option „Werkseinstellung“ aus. Tippen Sie zur Bestätigung auf das OK-Symbol.
- 3 Drücken Sie die Start/Stop -Taste, um zu bestätigen, dass Sie die Einstellungen wiederherstellen möchten.
 - Die Einstellungen werden jetzt zurückgesetzt.

i Die folgenden Werkseinstellungen werden standardmäßig wiederhergestellt. Wasserhärte, Standby-Timer, Anzeigehelligkeit, Ton, Temperatur, Frontbeleuchtung, Profile.

Die Brühgruppe herausnehmen und einsetzen

Ausführliche Video-Anweisungen zum Entfernen, Einsetzen und Reinigen der Brühgruppe finden Sie unter www.philips.com/coffee-care.

Entfernen der Brühgruppe aus der Maschine

- 1 Schalten Sie die Maschine aus.
- 2 Nehmen Sie den Wasserbehälter heraus und öffnen Sie die Serviceklappe (Abb. 22).
- 3 Drücken Sie die PUSH-Taste (Abb. 23) und ziehen Sie am Griff der Brühgruppe, um diese aus der Kaffeemaschine (Abb. 24) herauszunehmen.

Wiedereinsetzen der Brühgruppe

A Bevor Sie die Brühgruppe wieder in das Gerät einsetzen, stellen Sie sicher, dass sie richtig positioniert ist.

- 1 Überprüfen Sie, ob die Brühgruppe in der richtigen Position ist. Der Pfeil auf dem gelben Zylinder auf der Seite der Brühgruppe muss auf einer Linie liegen mit dem schwarzen Pfeil und N (Abb. 25).
 - Wenn sie nicht ausgerichtet sind, drücken Sie den Hebel, bis er die Unterseite der Brühgruppe (Abb. 26) berührt.
- 2 Schieben Sie die Brühgruppe entlang der Führungsschienen an den Seiten (Abb. 27) in die Maschine zurück, bis sie mit einem Klick (Abb. 28) einrastet. Drücken Sie nicht die PUSH-Taste (Drucktaste).
- 3 Schließen Sie die Serviceklappe und setzen Sie den Wasserbehälter wieder ein.

Reinigung und Wartung

Regelmäßiges Reinigen und Warten halten Ihr Gerät in einwandfreiem Zustand und garantieren lang anhaltenden Kaffeegenuss und zuverlässigen Kaffeefluss.

In der folgenden Tabelle finden Sie ausführliche Informationen, wann und wie alle herausnehmbaren Bestandteile des Geräts gereinigt werden sollten. Weitere Informationen und Video-Anweisungen finden Sie unter www.philips.com/coffee-care. Abbildung B bietet einen Überblick über die Teile, die in der Spülmaschine gereinigt werden können.

| Abnehmbare Teile | Wann wird das Gerät gereinigt | Wie wird das Gerät gereinigt |
|-------------------------------|---|---|
| Brühgruppe | Wöchentlich | Nehmen Sie die Brühgruppe aus der Kaffeemaschine (siehe 'Die Brühgruppe herausnehmen und einsetzen'). Spülen Sie sie unter fließendem Leitungswasser (siehe 'Brühgruppe unter fließendem Leitungswasser reinigen'). |
| | Monatlich | Reinigen Sie die Brühgruppe mit der Philips Tablette zum Entfernen von Kaffeefett (siehe 'Reinigung der Brühgruppe mit den Tabletten zur Entfernung von Kaffeefett'). |
| Behälter für gemahlene Kaffee | Prüfen Sie wöchentlich, ob der Behälter für gemahlene Kaffee nicht verstopft ist. | Ziehen Sie den Netzstecker aus der Steckdose, und entfernen Sie die Brühgruppe aus dem Gerät. Öffnen Sie den Deckel des Behälters für gemahlene Kaffee und stecken Sie den Löffelstiel hinein. Bewegen Sie den Stiel auf und ab, bis der Klumpen aus gemahlener Kaffee herausfällt (Abb. 29). Besuchen Sie www.philips.com/coffee-care für ausführliche Video-Anleitungen. |
| Kaffeessatzbehälter | Leeren Sie den Kaffeessatzbehälter, wenn das Gerät Sie dazu auffordert. Reinigen Sie ihn einmal pro Woche. | Entfernen Sie den Kaffeessatzbehälter immer bei eingeschaltetem Gerät. Spülen Sie den Behälter mit etwas Spülmittel unter fließendem Wasser ab oder reinigen Sie ihn in der Spülmaschine. Die Vorderseite des Kaffeessatzbehälters (Abb. A15) ist nicht spülmaschinenfest. |
| Abtropfschale | Leeren Sie täglich die Abtropfschale, sobald die rote Anzeige „Abtropfschale voll“ durch die Abtropfschale zu sehen ist (Abb. 30). Reinigen Sie die Abtropfschale einmal pro Woche. | Nehmen Sie die Abtropfschale heraus (Abb. 31) und spülen Sie sie unter fließendem Wasser mit etwas Spülmittel ab. Sie können die Abtropfschale auch in der Spülmaschine reinigen. Die Vorderseite des Kaffeessatzbehälters (Abb. A15) ist nicht spülmaschinenfest. |

| Abnehmbare Teile | Wann wird das Gerät gereinigt | Wie wird das Gerät gereinigt |
|------------------------|-------------------------------|---|
| LatteGo | Nach jedem Gebrauch | Reinigen Sie den LatteGo zunächst mit dem Schnellreinigungsprogramm „Quick Milk Clean“ (siehe 'LatteGo-Schnellreinigung'), während er am Gerät befestigt ist. Nehmen Sie ihn dann aus der Maschine und spülen Sie ihn unter fließendem Wasser ab oder reinigen Sie ihn im Geschirrspüler. |
| Fettung der Brühgruppe | Alle 2 Monate | Beachten Sie die Tabelle mit Angaben zur Fettung und fetten Sie die Brühgruppe mit Philips Silikonfett (siehe 'Fetten der Brühgruppe mit Silikonfett'). |
| Wasserbehälter | Wöchentlich | Spülen Sie den Wasserbehälter unter fließendem Wasser ab. |
| Vorderseite des Geräts | Wöchentlich | Reinigen Sie die Vorderseite wöchentlich mit einem nicht-scheuernden Tuch. |

Brühgruppe reinigen


Eine regelmäßige Reinigung der Brühgruppe beugt eine Verstopfung des internen Kreislaufs durch Kaffeereste vor. Supportvideos zum Entfernen, Einsetzen und Reinigen der Brühgruppe finden Sie unter www.philips.com/coffee-care.

Brühgruppe unter fließendem Leistungswasser reinigen

- 1 Entfernen Sie die Brühgruppe (siehe 'Die Brühgruppe herausnehmen und einsetzen').
- 2 Spülen Sie die Brühgruppe gründlich mit Wasser ab. Reinigen Sie vorsichtig den oberen Filter (Abb. 32) der Brühgruppe.
- 3 Lassen Sie die Brühgruppe an der Luft trocknen, bevor Sie sie zurück in die Maschine einsetzen. Trocknen Sie die Brühgruppe nicht mit einem Tuch, damit keine Fusseln in die Brühgruppe gelangen.

Reinigung der Brühgruppe mit den Tabletten zur Entfernung von Kaffeefett

Verwenden Sie nur die Philips Tabletten zum Entfernen von Kaffeefett.

- 1 Tippen Sie auf das Reinigungssymbol  und wählen Sie mithilfe der Nach-oben- und Nach-unten-Taste „Reinigung der Brühgruppe“ aus.
- 2 Tippen Sie zur Bestätigung auf das OK-Symbol und folgen Sie dann den Anweisungen auf dem Bildschirm.


Fetten der Brühgruppe mit Silikonfett

Um die Leistung Ihres Geräts zu verbessern, empfehlen wir Ihnen, die Brühgruppe alle 2 Monate zu fetten. So wird sichergestellt, dass sich die beweglichen Teile weiterhin reibungslos bewegen.

- 1 Tragen Sie eine dünne Schicht Silikonfett auf den Kolben (grauer Teil) der Brühgruppe (Abb. 33) auf.
- 2 Tragen Sie eine dünne Schicht Silikonfett um den Schaft (grauer Teil) im unteren Teil der Brühgruppe (Abb. 34) auf.
- 3 Geben Sie eine dünne Schicht Silikonfett auf die Schienen auf beiden Seiten (Abb. 35).

LatteGo (Milchbehälter) reinigen

LatteGo-Schnellreinigung

- 1 Überprüfen Sie, ob der LatteGo korrekt am Gerät (Abb. 10) angebracht ist.
- 2 Stellen Sie eine Tasse unter den Auslauf.
- 3 Tippen Sie auf das Reinigungssymbol  und wählen Sie mithilfe der Nach-oben- und Nach-unten-Pfeile das Schnellreinigungsprogramm „Quick Milk Clean“ aus.
- 4 Tippen Sie zur Bestätigung auf das OK-Symbol und folgen Sie dann den Anweisungen auf dem Bildschirm, um Milch zu entfernen, die sich möglicherweise noch im Milchsystem befindet.
 - Das Milchsystem gibt kleine heiße Wasserspritzer ab.
- 5 Bewahren Sie den LatteGo mit der restlichen Milch im Kühlschrank auf.

Gründliche Reinigung des LatteGo

- 1 Nehmen Sie LatteGo von der Maschine (Abb. 36) ab.
- 2 Gießen Sie etwaige Milchreste aus.
- 3 Drücken Sie die Entriegelungstaste, und nehmen Sie den Milchbehälter aus dem Rahmen von LatteGo (Abb. 37).
- 4 Reinigen Sie alle Teile in der Spülmaschine oder mit lauwarmen fließenden Wasser und etwas Spülmittel.

AquaClean-Wasserfilter

Ihre Kaffeemaschine ist für AquaClean geeignet. Um ein noch besseres Kaffee-Aroma zu erhalten, empfehlen wir einen AquaClean-Wasserfilter in den Wassertank einzusetzen. Der Wasserfilter verringert auch den Entkalkungsaufwand, indem er die Bildung von Kalk in Ihrem Gerät reduziert. Sie können den AquaClean-Wasserfilter bei Ihrem Händler vor Ort, einem autorisierten Service-Center oder online unter www.philips.com/parts-and-accessories erwerben.

AquaClean-Filterstatusanzeige

Wenn der AquaClean aktiv ist, wird der Status des AquaClean-Filters immer als Prozentsatz auf dem Display angezeigt:

- Wenn der Status des AquaClean-Filters 10 % oder weniger beträgt, wird bei jedem Einschalten des Geräts 2 Sekunden lang eine Meldung angezeigt. Die Meldung weist darauf hin, dass Sie einen neuen Filter kaufen sollten.
- Wenn der Status des Filters 0 % beträgt, bitte das Gerät Sie bei jedem Einschalten, den AquaClean-Filter zu wechseln.

Den AquaClean-Wasserfilter aktivieren (5 Minuten).



i Das Gerät erkennt nicht automatisch, dass ein Filter in den Wasserbehälter eingesetzt wurde. Sie müssen daher jeden neuen AquaClean-Wasserfilter im Reinigungsmenü aktivieren.

Wenn das Gerät die Filteraktivierungsmeldung nicht mehr anzeigt, können Sie den AquaClean-Wasserfilter zwar dennoch aktivieren, müssen das Gerät aber zunächst entkalken.

i Sie können den AquaClean-Wasserfilter erst verwenden, wenn Ihr Gerät komplett kalkfrei ist.

Bevor Sie den AquaClean-Wasserfilter aktivieren, muss der Filter vorbereitet werden. Dazu wird er in Wasser eingeweicht, wie nachstehend beschrieben. Wenn Sie dies nicht tun, könnte Luft in das Gerät

gesaugt werden; dies verursacht ein lautes Geräusch und das Gerät ist dann nicht mehr in der Lage, Kaffee zu zubereiten.

- 1 Tippen Sie auf das Reinigungssymbol  und wählen Sie mithilfe der Nach-oben- und Nach-unten-Pfeile „AquaClean“ aus.
- 2 Tippen Sie zur Bestätigung auf das OK-Symbol.
- 3 Wenn die Aktivierungsanzeige erscheint, dann tippen Sie erneut auf das OK-Symbol. Folgen Sie den Anleitungen auf dem Bildschirm.
- 4 Schütteln Sie den Filter ca. 5 Sekunden lang (Abb. 38).
- 5 Tauchen Sie den Filter mit der Oberseite in eine Kanne mit kaltem Wasser, und schütteln/drücken Sie ihn (Abb. 39).
- 6 Setzen Sie den AquaClean-Filter senkrecht auf den Filteranschluss im Wasserbehälter. Drücken Sie ihn auf den niedrigstmöglichen Punkt (Abb. 40).
- 7 Füllen Sie den Wasserbehälter mit frischem Wasser und setzen Sie ihn wieder in das Gerät ein.
- 8 Nehmen Sie LatteGo vom Gerät, sofern er sich am Gerät befindet.
- 9 Stellen Sie eine Schüssel unter den Heißwasserauslauf.
- 10 Drücken Sie die Start/Stopp-Taste , um den Aktivierungsvorgang zu starten.
- 11 Der Heißwasserauslauf gibt 1 Minute lang heißes Wasser aus.
- 12 Der Filter ist nun erfolgreich aktiviert.

Den AquaClean-Wasserfilter auswechseln (5 Minuten).

Sobald 95 Liter Wasser durch den Filter gelaufen sind, funktioniert der Filter nicht mehr. Die AquaClean-Statusanzeige sinkt auf 0 %, um Sie an den Filterwechsel zu erinnern. Solange die AquaClean-Statusanzeige auf dem Display angezeigt wird, können Sie den Filter wechseln, ohne dass vorher eine Entkalkung des Geräts erforderlich ist. Wenn Sie den AquaClean-Wasserfilter nicht rechtzeitig austauschen, erlischt die AquaClean-Anzeige irgendwann. In diesem Fall können Sie den Filter trotzdem auswechseln, müssen allerdings zuerst das Gerät entkalken.

Wenn die AquaClean-Statusanzeige auf 0 % sinkt oder das Gerät Sie daran erinnert, den AquaClean-Filter zu wechseln, dann ...

- 1 nehmen Sie den alten AquaClean-Wasserfilter heraus.
- 2 Befolgen Sie die Schritte wie im Kapitel „Den AquaClean-Wasserfilter aktivieren (5 Minuten)“ beschrieben, um einen neuen Filter zu installieren und zu aktivieren.


i Tauschen Sie den AquaClean-Wasserfilter mindestens alle 3 Monate aus, selbst wenn die Kaffeemaschine noch nicht anzeigt, dass ein Filteraustausch notwendig ist.

Entkalkungsvorgang (30 Minuten)


Verwenden Sie ausschließlich Entkalker von Philips. Unter keinen Umständen dürfen Sie Entkalker auf Schwefel-, Salz- oder Essigsäurebasis (Essig) verwenden, da dies den Wasserkreislauf der Maschine beschädigen kann und die Kalkablagerungen nicht ordnungsgemäß auflöst. Wenn Sie einen anderen Entkalker als den von Philips verwenden, verfällt die Garantie. Auch wenn Sie das Gerät nicht entkalken, verfällt die Garantie. Die Philips Entkalker ist im Online-Shop unter

www.philips.com/coffee-care erhältlich.

Wenn die Maschine entkalkt werden muss, wird auf dem Display eine Meldung angezeigt.

- 1 Berühren Sie das Reinigungssymbol  auf der Benutzeroberfläche und wählen Sie im Menü „Entkalken“ aus.
- 2 Folgen Sie den Anleitungen auf dem Bildschirm.
- 3 Nehmen Sie LatteGo vom Gerät, sofern er sich am Gerät befindet.


- 4 Entfernen Sie die Abtropfschale und den Kaffeesatzbehälter, leeren Sie diese und setzen Sie beides zurück in das Gerät.
- 5 Nehmen Sie den Wasserbehälter heraus, und entleeren Sie ihn. Entnehmen Sie dann den AquaClean-Wasserfilter.
- 6 Gießen Sie die gesamte Flasche Philips Entkalker in den Wasserbehälter und füllen Sie ihn dann bis zur Markierung Calc/Clean (Entkalken) mit frischem Wasser auf (Abb. 41). Setzen Sie ihn wieder in das Gerät ein.
- 7 Stellen Sie einen großen Behälter (1,5 l) unter den Kaffeeauslauf und den Wasserauslauf.
- 8 Drücken Sie die Start/Stopp-Taste **▶■**, um die Entkalkung zu starten. Der Entkalkungsvorgang dauert etwa 30 Minuten und besteht aus einem Entkalkungszyklus und einem Spülzyklus.
- 9 Warten Sie, bis das Gerät kein Wasser mehr ausgibt. Füllen Sie den Wasserbehälter wieder auf, wenn eine entsprechende Meldung auf dem Display erscheint. Wenn kein Wasser mehr läuft, ist der Reinigungsvorgang beendet.
- 10 Nehmen Sie einen neuen AquaClean-Wasserfilter und aktivieren Sie ihn.
 - Wenn der Entkalkungsvorgang beendet ist, erinnert Sie die Maschine daran, den neuen AquaClean-Filter zu installieren.

 **Tip:** Der AquaClean-Filter reduziert den Entkalkungsaufwand!

Wenn der Entkalkungsvorgang unterbrochen wurde

Sie können den Entkalkungsvorgang abbrechen, indem Sie den Ein-/Ausschalter auf dem Bedienfeld drücken. Wenn der Entkalkungsvorgang vorzeitig unterbrochen wurde, gehen Sie wie folgt vor:

- 1 Leeren und spülen Sie den Wasserbehälter gründlich.
- 2 Füllen Sie den Wasserbehälter bis zur Markierung Calc/Clean mit frischem Wasser, und schalten Sie das Gerät wieder ein. Das Gerät heizt auf und führt einen automatischen Spülzyklus durch.
- 3 Bevor Sie Getränke zubereiten, führen Sie einen manuellen Spülzyklus durch. Um einen manuellen Spülzyklus durchzuführen, geben Sie erst einen halben Wasserbehälter heißes Wasser aus, indem Sie wiederholt auf die Heißwasser-Funktion tippen, und bereiten Sie dann zwei Tassen gemahlene Kaffee zu, ohne vom Gerät gemahlene Kaffee hinzuzugeben.


 Wenn die Entkalkung nicht beendet wurde, muss so bald wie möglich ein weiterer Entkalkungsvorgang durchgeführt werden.

Bestellen von Zubehör

Verwenden Sie zum Reinigen und Entkalken des Geräts nur Philips Wartungsprodukte. Sie können diese Produkte bei Ihrem lokalen Händler, in den autorisierten Kundenzentren oder online unter www.philips.com/parts-and-accessories erwerben. Um eine vollständige Online-Ersatzteilliste zu finden, geben Sie die Modellnummer Ihres Geräts ein. Sie finden die Modellnummer auf der Innenseite der Serviceklappe.

Wartungsprodukte und Typnummern:

- Entkalkungslösung CA6700
- AquaClean-Wasserfilter CA6903
- Fett für Brühgruppe HD5061
- Kaffeefetttlöser-Tabletten CA6704

 Brita-Filter sind mit diesem Gerät nicht kompatibel.

Fehlerbehebung

In diesem Kapitel werden die häufigsten Probleme beschrieben, die beim Gebrauch der Maschine auftreten können. Supportvideos und eine vollständige Liste häufig gestellter Fragen finden Sie unter www.philips.com/coffee-care. Sollten Sie das Problem nicht beheben können, wenden Sie sich an ein Philips Service-Center in Ihrem Land. Kontaktinformationen können Sie der Garantieschrift entnehmen.

Warnsymbole

Warnsymbol

Lösung



Das Symbol „Wasserbehälter leer“ wird auf dem Display angezeigt.

- Der Wasserbehälter ist fast leer. Füllen Sie den Wasserbehälter bis zur Maximal-Markierung mit frischem Wasser.
- Der Wasserbehälter ist nicht ordnungsgemäß eingesetzt. Setzen Sie den Wasserbehälter wieder ein.



Das Symbol „Bohnen auffüllen“ erscheint auf dem Display.

- Füllen Sie den Kaffeebohnenbehälter mit Kaffeebohnen.



Auf dem Display wird das Symbol „Kaffeessatzbehälter leeren“ angezeigt.

- Der Kaffeessatzbehälter ist voll. Entfernen und entleeren Sie den Kaffeessatzbehälter immer bei eingeschaltetem Gerät. Warten Sie 5 Sekunden, bevor Sie den Behälter wieder einsetzen.



Das Symbol „Brühgruppe einsetzen“ wird auf dem Display angezeigt.

- Die Brühgruppe ist nicht oder nicht richtig eingesetzt. Nehmen Sie die Brühgruppe heraus und stellen Sie sicher, dass sie richtig einrastet. Eine Schritt-für-Schritt-Anleitung finden Sie in Kapitel „Die Brühgruppe herausnehmen und einsetzen“.

Fehlercodes

Nachstehend finden Sie eine Liste der Fehlercodes für die Probleme, die Sie selbst beheben können. Video-Anleitungen finden Sie unter www.philips.com/coffee-care. Wenn ein anderer Fehlercode angezeigt wird, wenden Sie sich an ein Philips Service-Center in Ihrem Land. Kontaktinformationen können Sie der Garantieschrift entnehmen.

Fehlercode

Problem

Mögliche Lösung

| | | |
|----|---|--|
| 01 | Der Kaffeetrichter ist verstopft. | Schalten Sie das Gerät aus und ziehen Sie den Netzstecker aus der Steckdose. Entfernen Sie die Brühgruppe. Öffnen Sie dann den Deckel des Behälters für gemahlene Kaffee, und führen Sie den Löffelstiel in den Kaffeetrichter ein. Bewegen Sie den Stiel auf und ab, bis der Klumpen aus gemahlenem Kaffee herausfällt. Besuchen Sie www.philips.com/coffee-care für ausführliche Video-Anweisungen. |
| 03 | Die Brühgruppe ist schmutzig oder nicht gut gefettet. | Schalten Sie die Maschine aus. Spülen Sie die Brühgruppe mit frischem Wasser aus, lassen Sie sie an der Luft trocknen, und fetten Sie sie dann ein. Schlagen Sie das Kapitel "Reinigung der Brühgruppe" nach oder besuchen Sie www.philips.com/coffee-care für ausführliche Video-Anleitungen. Schalten Sie das Gerät dann wieder ein. |

| Fehlercode | Problem | Mögliche Lösung |
|------------|---|---|
| 04 | Die Brühgruppe ist nicht richtig positioniert. | Schalten Sie die Maschine aus. Nehmen Sie die Brühgruppe heraus, und setzen Sie sie erneut ein. Stellen Sie sicher, dass die Brühgruppe richtig positioniert ist, bevor Sie sie einsetzen. Schlagen Sie das Kapitel "Handhabung der Brühgruppe" nach oder besuchen Sie www.philips.com/coffee-care für ausführliche Video-Anleitungen. Schalten Sie das Gerät dann wieder ein. |
| 05 | Es ist Luft im Wasserkreislauf. | Starten Sie das Gerät neu, indem Sie es aus- und wieder einschalten. Wenn dies funktioniert, lassen Sie zwei bis drei Tassen heißes Wasser ablaufen. Entkalken Sie das Gerät, wenn Sie dies längere Zeit nicht gemacht haben. |
| | Der AquaClean-Filter wurde vor der Installation nicht richtig vorbereitet oder ist verstopft. | Entfernen Sie den AquaClean-Filter, und versuchen Sie erneut, einen Kaffee zu brühen. Wenn dies funktioniert, stellen Sie sicher, dass der AquaClean-Filter richtig vorbereitet ist, bevor Sie ihn wieder einsetzen. Setzen Sie den AquaClean-Filter wieder in den Wasserbehälter ein. Wenn das immer noch nicht zum gewünschten Ergebnis führt, ist möglicherweise der Filter verstopft und muss ausgetauscht werden. |
| 11 | Das Gerät muss sich an die Zimmertemperatur anpassen. | Warten Sie, bis sich das Gerät von der Transport-/Außentemperatur an die Zimmertemperatur angepasst hat. Schalten Sie das Gerät für 30 Minuten aus und dann wieder ein. Wenn das Gerät dann immer noch nicht funktioniert, dann kontaktieren Sie den Kundendienst in Ihrem Land. Kontaktinformationen können Sie der Garantieschrift entnehmen. |
| 14 | Das Gerät ist überhitzt. | Schalten Sie das Gerät aus und nach 30 Minuten wieder ein. |

Tabelle für Fehlerbehebung

In diesem Kapitel werden die häufigsten Probleme beschrieben, die beim Gebrauch des Geräts auftreten können. Supportvideos und eine vollständige Liste häufig gestellter Fragen finden Sie unter www.philips.com/coffee-care. Sollten Sie das Problem nicht beheben können, wenden Sie sich an ein Philips Service-Center in Ihrem Land. Kontaktinformationen können Sie der Garantieschrift entnehmen.

| Problem | Ursache | Lösung |
|---|---|---|
| In meiner neuen Kaffeemaschine befinden sich Kaffeerückstände. | Dieses Gerät wurde mit Kaffee getestet. | Zwar wurde die Maschine anschließend sorgfältig gereinigt, aber es ist möglich, dass noch ein Rest Kaffee in der Maschine ist. Das Gerät ist jedoch komplett neu. |
| Die Abtropfschale füllt sich schnell / in der Abtropfschale befindet sich immer etwas Wasser. | Das ist normal. Das Gerät spült den internen Kreislauf und die Brühgruppe mit Wasser. Ein Teil des Wassers fließt durch das interne System direkt in die Abtropfschale. | Leeren Sie täglich die Abtropfschale, sobald die rote Anzeige „Abtropfschale voll“ durch die Abdeckung der Abtropfschale zu sehen ist. Tipp: Stellen Sie ein Tasse unter den Auslauf, um herausfließendes Wasser aufzufangen. |

| Problem | Ursache | Lösung |
|--|--|---|
| Das Symbol „Kaffeessatzbehälter leeren“ geht nicht aus. | Sie haben den Kaffeessatzbehälter geleert, während das Gerät ausgeschaltet war, oder haben ihn zu schnell wieder eingesetzt. | Leeren Sie den Kaffeessatzbehälter immer bei eingeschaltetem Gerät. Nehmen Sie den Kaffeessatzbehälter heraus, warten Sie mindestens 5 Sekunden lang, und setzen Sie ihn dann wieder ein. |
| Das Gerät fordert auf, den Kaffeessatzbehälter zu leeren, obwohl der Behälter nicht voll ist. | Das Gerät hat den Zähler bei der letzten Entleerung des Kaffeessatzbehälters nicht zurückgesetzt. | Warten Sie stets ca. 5 Sekunden ab, bevor Sie den Kaffeessatzbehälter wieder einsetzen. Auf diese Weise wird der Kaffeessatzzähler auf 0 zurückgesetzt, sodass die Kaffeeportionen wieder korrekt gezählt werden. |
| Der Kaffeessatzbehälter ist übertoll, aber die Anzeige „Kaffeessatzbehälter leeren“ wurde nicht auf dem Display angezeigt. | Sie haben die Abtropfschale entfernt, ohne den Kaffeessatzbehälter zu entleeren. | Leeren Sie den Kaffeessatzbehälter immer bei eingeschaltetem Gerät. Wenn der Kaffeessatzbehälter bei ausgeschaltetem Gerät geleert wird, wird der Kaffeessatzzähler nicht zurückgesetzt. |
| Ich kann die Brühgruppe nicht entnehmen. | Die Brühgruppe ist nicht in der richtigen Position. | Setzen Sie das Gerät folgendermaßen zurück: Schließen Sie die Serviceklappe und setzen Sie den Wasserbehälter wieder ein. Schalten Sie das Gerät aus und wieder ein und warten Sie, bis die Getränkesymbole aufleuchten. Versuchen Sie erneut, die Brühgruppe zu entfernen. Eine Schritt-für-Schritt-Anleitung finden Sie in Kapitel „Die Brühgruppe herausnehmen und einsetzen“. |

| Problem | Ursache | Lösung |
|--|---|--|
| Ich kann die Brühgruppe nicht einsetzen. | Die Brühgruppe ist nicht in der richtigen Position. | Setzen Sie das Gerät folgendermaßen zurück: Schließen Sie die Serviceklappe und setzen Sie den Wasserbehälter wieder ein. Lassen Sie die Brühgruppe ausgebaut. Schalten Sie das Gerät aus und ziehen Sie den Netzstecker aus der Steckdose. Warten Sie 30 Sekunden und stecken Sie das Gerät dann wieder ein. Schalten Sie das Gerät an und warten Sie, bis die Getränkesymbole aufleuchten. Bringen Sie die Brühgruppe in die richtige Position und setzen Sie sie wieder in das Gerät ein. Eine Schritt-für-Schritt-Anleitung finden Sie in Kapitel „Die Brühgruppe herausnehmen und einsetzen“. |
| Der Kaffee ist wässrig. | Die Brühgruppe ist schmutzig oder muss gefettet werden. | Nehmen Sie die Brühgruppe heraus (siehe 'Entfernen der Brühgruppe aus der Maschine'), spülen Sie sie unter fließendem Wasser ab und lassen Sie sie trocknen. Fetten Sie dann die beweglichen Teile (siehe 'Fetten der Brühgruppe mit Silikonfett'). |
| | Das Gerät führt den Selbsteinstellungsprozess durch. Dieser Vorgang wird automatisch gestartet, wenn Sie das Gerät zum ersten Mal verwenden, wenn Sie eine andere Art von Kaffeebohnen verwenden oder nach einer längeren Gebrauchspause. | Bereiten Sie zunächst 5 Tassen Kaffee zu, damit das Gerät den Selbsteinstellungsprozess abschließen kann. |
| | Es ist ein zu grober Mahlgrad eingestellt. | Stellen Sie einen feineren (niedrigeren) Mahlgrad ein. Bereiten Sie 2 bis 3 Getränke zu, um den Unterschied voll schmecken zu können. |
| Der Kaffee ist nicht heiß genug. | Die Temperatur ist zu niedrig eingestellt. | Stellen Sie die Temperatur auf die höchste Stufe. Sie können die Temperatur anpassen, indem Sie das Symbol „Einstellungen“  drücken. |
| | Wenn Sie eine kalte Tasse verwenden, sinkt die Temperatur des Getränks. | Wärmen Sie die Tassen vor, indem Sie sie mit heißem Wasser ausspülen. |
| | Die Temperatur des Getränks sinkt, wenn Milch hinzugefügt wird. | Unabhängig davon, ob Sie heiße oder kalte Milch hinzufügen, sinkt dadurch stets die Temperatur des Kaffees. Wärmen Sie die Tassen vor, indem Sie sie mit heißem Wasser ausspülen. |

| Problem | Ursache | Lösung |
|---|---|---|
| Es kommt kein Kaffee oder der Kaffee fließt nur langsam heraus. | Der AquaClean-Filter wurde nicht entsprechend für die Installation vorbereitet. | Entnehmen Sie den AquaClean-Filter und geben Sie etwas Heißwasser aus. Wenn dies funktioniert, wurde der AquaClean-Filter nicht richtig installiert. Setzen Sie den AquaClean-Filter wieder ein wie im Kapitel „AquaClean-Wasserfilter“ beschrieben und aktivieren Sie ihn. |
| | | Nach einer längeren Gebrauchspause müssen Sie den AquaClean-Filter erneut für eine Verwendung vorbereiten, indem Sie 2 bis 3 Tassen Heißwasser ausgeben. |
| | Der AquaClean-Wasserfilter ist verstopft. | Tauschen Sie den AquaClean-Wasserfilter alle 3 Monate aus. Ein Filter, der älter als 3 Monate ist, kann sich verstopfen. |
| | Es ist ein zu feiner Mahlgrad eingestellt. | Stellen Sie einen gröberen (höheren) Mahlgrad ein. Beachten Sie, dass sich dies auf den Kaffeegeschmack auswirkt. |
| | Die Brühgruppe ist verschmutzt. | Nehmen Sie die Brühgruppe heraus, und spülen Sie sie unter fließendem Wasser ab (siehe 'Brühgruppe unter fließendem Leistungswasser reinigen'). |
| | Der Kaffeeauslauf ist verschmutzt. | Reinigen Sie den Kaffeeauslauf und seine Öffnungen mithilfe eines Pfeifenreinigers oder einer Nadel. |
| | Der Behälter für gemahlene Kaffee ist verstopft. | Schalten Sie das Gerät aus und nehmen Sie die Brühgruppe heraus. Öffnen Sie den Deckel des Behälters für gemahlene Kaffee und stecken Sie den Löffelstiel hinein. Bewegen Sie den Stiel auf und ab, bis der Klumpen aus gemahlenem Kaffee herausfällt (Abb. 29). |
| | Der Gerätekreislauf ist verkalkt. | Entkalken Sie das Gerät mit Philips Entkalker. Entkalken Sie immer, wenn das Gerät Sie dazu auffordert. |
| Die Milch schäumt nicht auf. | LatteGo ist falsch zusammengesetzt. | Achten Sie darauf, dass der Milchbehälter richtig am Rahmen von LatteGo angebracht ist (Klickgeräusch beim Einrasten) (siehe 'Zusammensetzen von LatteGo'). |
| | Der Milchbehälter und/oder Rahmen des LatteGo ist schmutzig. | Zerlegen Sie LatteGo, spülen Sie beide Teile unter fließendem Wasser ab oder reinigen Sie die Teile in der Spülmaschine. |

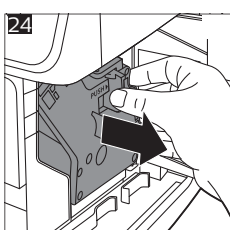
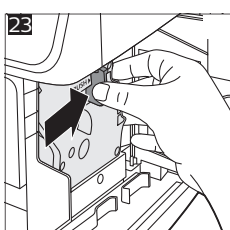
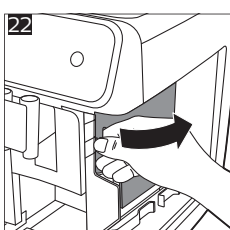
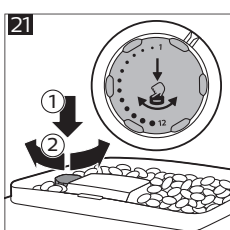
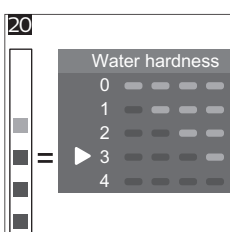
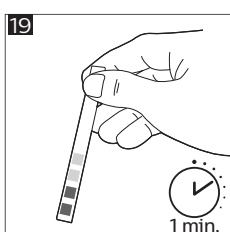
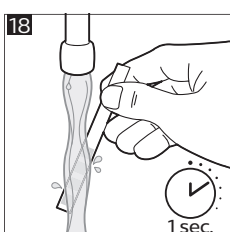
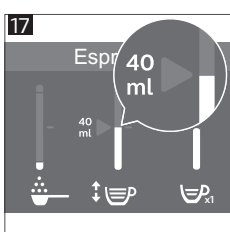
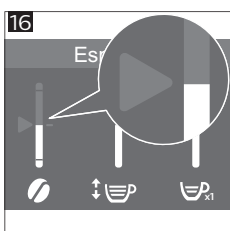
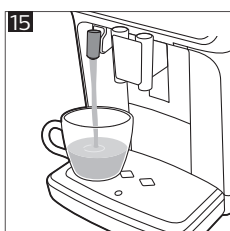
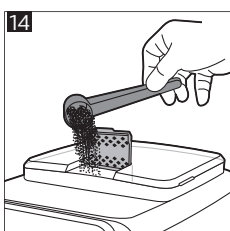
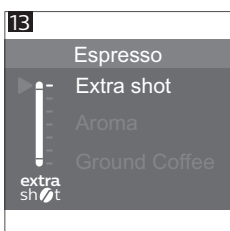
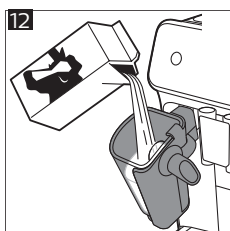
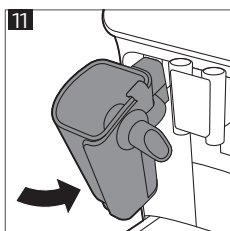
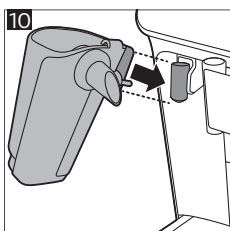
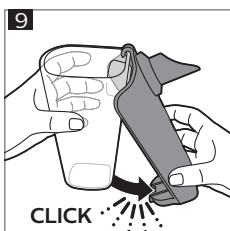
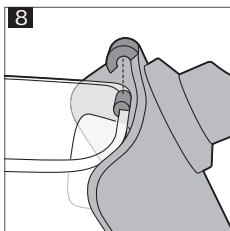
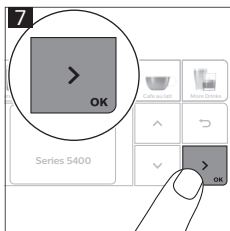
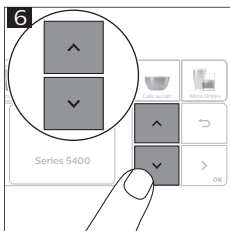
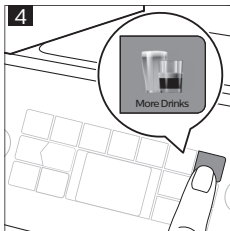
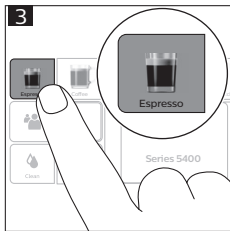
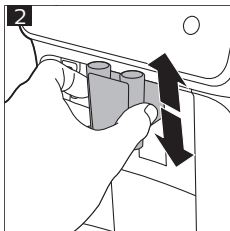
| Problem | Ursache | Lösung |
|--|---|---|
| | Die verwendete Milchsorte eignet sich nicht zum Aufschäumen. | Die Menge und die Qualität des erzielbaren Milchschaums variieren je nach der verwendeten Milchsorte. Wir haben die folgenden Milcharten getestet, und sie lassen sich gut aufschäumen: Kuhmilch (teilentrahmt oder vollfett) und laktosefreie Milch. |
| Milch entweicht von der Unterseite des LatteGo-Milchbehälters. | Der Rahmen und der Milchbehälter sind nicht richtig zusammengesetzt. | Setzen Sie zuerst den oberen Teil des Milchbehälters unter den Haken am oberen Ende des Rahmens. Drücken Sie dann das Unterteil des Milchbehälters zurück. Sie hören ein Klicken, wenn er einrastet. |
| | Der Milchbehälter und/oder Rahmen des LatteGo ist schmutzig. | Zerlegen Sie LatteGo, spülen Sie beide Teile unter fließendem Wasser ab oder reinigen Sie die Teile in der Spülmaschine. |
| Das Gerät scheint undicht zu sein. | Das Gerät spült den internen Kreislauf und die Brühgruppe mit Wasser. Das Wasser fließt durch das interne System direkt in die Abtropfschale. Das ist normal. | Leeren Sie die Abtropfschale täglich oder sobald die rote Anzeige „Abtropfschale voll“ durch die Abdeckung der Abtropfschale zu sehen ist. Tipp: Stellen Sie eine Tasse unter den Heißwasserauslauf, um Spülwasser aufzufangen und so die Menge des Wassers in der Abtropfschale zu verringern. |
| | Die Abtropfschale ist voll und läuft über, sodass es danach aussieht, als ob das Gerät undicht ist. | Leeren Sie die Abtropfschale täglich oder sobald die rote Anzeige „Abtropfschale voll“ durch die Abdeckung der Abtropfschale zu sehen ist. |
| | Der Wasserbehälter ist nicht vollständig eingesetzt, es tritt etwas Wasser aus dem Wasserbehälter aus und es wird Luft in die Maschine gezogen. | Achten Sie darauf, dass der Wasserbehälter in der richtigen Position ist. Nehmen Sie ihn heraus und setzen Sie ihn erneut ein, wobei sie ihn so weit wie möglich in das Gerät hineinschieben. |
| | Die Brühgruppe ist verschmutzt/verstopft. | Spülen Sie die Brühgruppe ab. |
| | Das Gerät steht nicht auf einer geraden Oberfläche. | Stellen Sie das Gerät auf eine ebene Fläche, damit die Abtropfschale nicht überläuft und die Anzeige „Abtropfschale voll“ ordnungsgemäß funktioniert. |

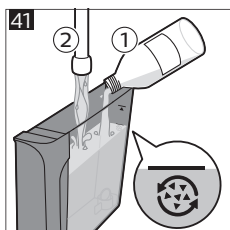
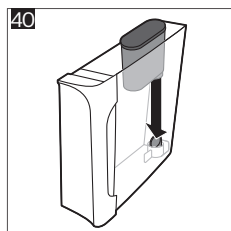
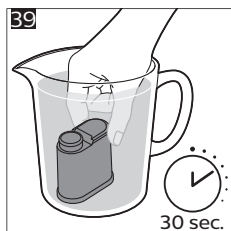
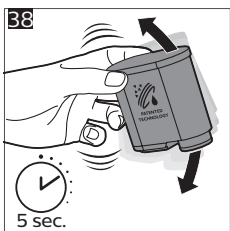
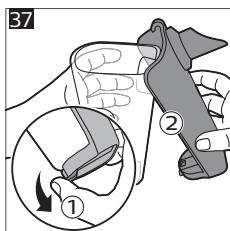
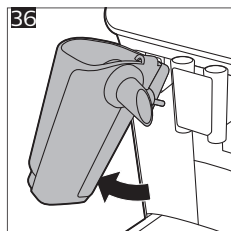
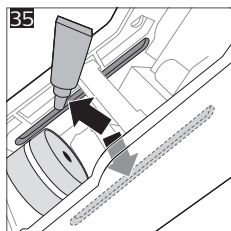
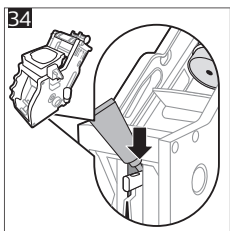
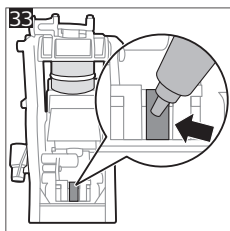
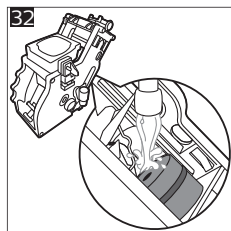
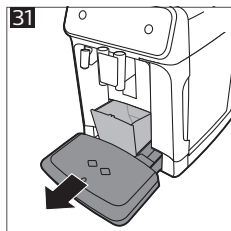
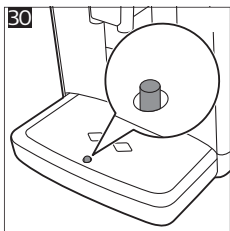
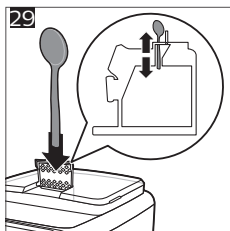
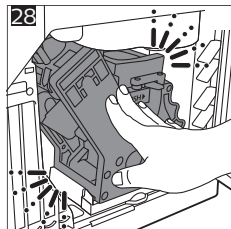
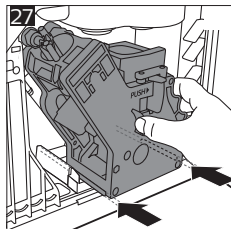
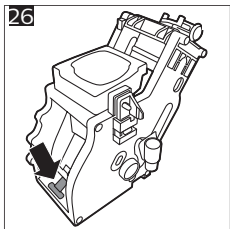
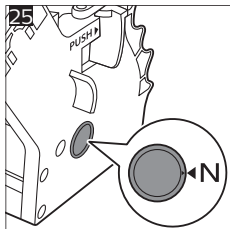
| Problem | Ursache | Lösung |
|--|---|--|
| Ich kann den AquaClean-Wasserfilter nicht aktivieren und das Gerät will entkalkt werden. | Der Filter wurde nicht rechtzeitig installiert oder ausgetauscht, nachdem die AquaClean-Erinnerung angezeigt wurde. Das bedeutet, dass Ihr Gerät nicht mehr vollständig kalkfrei ist. | Entkalken Sie das Gerät, bevor Sie den AquaClean-Wasserfilter einsetzen. |
| Der neue Wasserfilter passt nicht. | Sie versuchen gerade einen Wasserfilter zu einzusetzen, der kein Philips AquaClean-Filter ist. | Es passen nur Philips AquaClean-Wasserfilter in das Gerät. |
| | Der Dichtungsring auf dem AquaClean-Wasserfilter ist nicht ordnungsgemäß positioniert. | Platzieren Sie den Dichtungsring wieder auf den AquaClean-Wasserfilter. |
| Das Gerät macht ein lautes Geräusch. | Es ist ganz normal, dass Ihre Maschine bei Verwendung hörbare Geräusche macht. | Wenn das Gerät andere Geräusche von sich gibt, reinigen Sie die Brühgruppe und fetten Sie ihn (siehe 'Fetten der Brühgruppe mit Silikonfett'). |
| | Der AquaClean-Wasserfilter wurde nicht ordnungsgemäß vorbereitet, sodass jetzt Luft in das Gerät gesaugt wird. | Nehmen Sie den AquaClean-Wasserfilter aus dem Wasserbehälter und bereiten Sie ihn ordnungsgemäß für den Gebrauch vor, bevor Sie ihn wieder einsetzen. Eine Schritt-für-Schritt-Anleitung finden Sie in Kapitel „AquaClean-Wasserfilter“. |
| | Der Wasserbehälter wurde nicht richtig eingesetzt und nun wird Luft in das Gerät gesaugt. | Achten Sie darauf, dass der Wasserbehälter in der richtigen Position ist. Nehmen Sie ihn heraus und setzen Sie ihn erneut ein, wobei sie ihn so weit wie möglich in das Gerät hineinschieben. |

Technische Daten

Der Hersteller behält sich das Recht vor, die technischen Eigenschaften des Produkts zu verbessern. Alle voreingestellten Mengen sind Circa-Mengen.

| Beschreibung | Wert |
|--|---|
| Größe (B x H x T) | 246 x 377 x 434 mm |
| Gewicht | 7–7.5 kg |
| Netzkabellänge | 1200 mm |
| Wasserbehälter | 1,8 Liter |
| Fassungsvermögen des Kaffeebohnenbehälters | 275 g |
| Kapazität des Kaffeesatzbehälters | 12 Portionen |
| Fassungsvermögen des LatteGo (Milchbehälter) | 250 ml |
| Höhe vom Kaffeeauslauf | 88–145 mm |
| Nennspannung – Nennleistung – Netzanschluss | Siehe Typenschild auf der Innenseite der Serviceklappe (Abb. A11) |









421945031381

www.philips.com/coffee-care



>75% recycled paper