

PHILIPS WALITA

RI1342, RI1341



CERTIFICADO DE GARANTIA

ATENÇÃO

Este certificado é uma vantagem adicional oferecida ao consumidor, porém, para que o mesmo tenha validade é imprescindível que seja apresentada a competente NOTA FISCAL de compra do produto.

Com este produto, a WALITA tem como objetivo atender plenamente o consumidor, proporcionando a garantia na forma aqui estabelecida.

- 1 - Esta garantia é complementar à legal e estipula que todas as partes e componentes, ficam garantidos integralmente contra eventuais defeitos de peças ou de fabricação que venham a ocorrer no prazo de 2 (dois) anos a partir da data de entrega do produto ao consumidor, conforme expresso na nota fiscal de compra.
- 2 - Se o consumidor vier a transferir a propriedade deste produto, a garantia ficará automaticamente transferida, respeitando o prazo de validade, contado a partir da 1ª aquisição.
- 3 - Constatado o eventual defeito de fabricação, o consumidor deverá entrar em contato com a Assistência Técnica Autorizada mais próxima.
- 4 - Nas demais localidades onde não exista Assistência Técnica Autorizada as despesas de transporte do produto correm por conta do consumidor.
- 5 - No prazo de garantia as partes, peças e componentes eventualmente defeituosos, serão trocados gratuitamente, assim como a mão de obra aplicada.
- 6 - Esta garantia fica extinta se ocorrer uma das hipóteses a seguir:
 - a) Se o defeito for ocasionado pelo uso não domiciliar ou mau uso e em desacordo com as recomendações do manual de instruções do produto,
 - b) Se o produto foi examinado, alterado, adulterado, fraudado, ajustado ou consertado por oficina ou pessoa não autorizada pelo fabricante,
 - c) Se qualquer peça, parte ou componente agregado ao produto, se caracterizar como não original,
 - d) Se ocorrer a ligação deste produto em voltagem diversa da indicada no produto,
 - e) Se o número de série que identifica o produto, estiver de alguma forma adulterado ou rasurado,
 - f) Por casos fortuitos ou de força maior, bem como aqueles causados por agentes da natureza.
- 7 - Não está coberta por esta garantia a mudança ou alteração de voltagem do produto.

IMPORTADO POR: PHILIPS DO BRASIL LTDA. divisão WALITA
AV. OTTO SALGADO, 250 - DISTR. INDUSTRI. CLÁUDIO G. NOGUEIRA - VARGINHA
MINAS GERAIS - CEP 37066-440
CX. POSTAL 311 - CNPJ(MF) 61 086 336/0144-06
FEITO NA CHINA - MARCA REGISTRADA



100% papel reciclado

www.philipswalita.com.br

4222.002.7252.3

CIC Centro de Informações
ao Consumidor

PHILIPS

WALITA

Grande SP: (11) 2121 0203
Demais localidades: 0800 701 0203

Introdução

Parabéns pela sua compra e bem-vindo à Philips Walita! Para aproveitar ao máximo o suporte oferecido pela Philips Walita, registre o produto em www.walita.com.br.

Importante

Leia este manual atentamente antes de usar o aparelho e guarde-o para consultas futuras.

Perigo

- Nunca mergulhe a base na água ou em outro líquido nem lave-a sob a pia. Use somente um pano úmido para limpar a base.

Aviso

- Antes de ligar o aparelho, verifique se a voltagem indicada no aparelho corresponde à voltagem do local.
- Não use o aparelho se a fonte de alimentação, o plugue ou outras partes estiverem danificadas.
- Se o fio estiver danificado, deverá ser substituído pela Philips Walita, por uma das assistências técnicas autorizadas para evitar situações de risco.
- Nunca se ausente durante o funcionamento do aparelho.
- Este aparelho não deve ser usado por pessoas (inclusive crianças) com capacidades físicas, mentais ou sensoriais reduzidas ou pouca experiência e conhecimento, a menos que sejam supervisionadas ou instruídas sobre o uso do aparelho por uma pessoa responsável por sua segurança.
- Crianças pequenas devem ser supervisionadas para que não brinquem com o aparelho.
- Não toque nas lâminas, principalmente com o aparelho conectado à tomada. Elas são muito afiadas.
- Se as lâminas ficarem presas, desconecte o plugue da tomada antes de remover os ingredientes que estão causando o bloqueio.

Cuidado

- Desligue o aparelho e desconecte-o da rede elétrica antes de trocar os acessórios ou encaixar peças que se movimentam durante o uso.
- Este aparelho deve ser usado apenas para uso doméstico.
- Não exceda os limites de quantidade e de tempo de processamento indicados na tabela.
- Não processe mais do que uma quantidade de cada vez. Deixe o aparelho esfriar à temperatura ambiente antes de continuar.
- Deixe ingredientes quentes esfriarem antes de cortá-los ou colocá-los no copo (temperatura máxima de 80°C).

Campos eletromagnéticos

Este aparelho Philips atende a todos os padrões relacionados a campos eletromagnéticos. Se manuseado adequadamente e de acordo com as instruções deste manual do usuário, a utilização do aparelho é segura baseando-se em evidências científicas atualmente disponíveis.

Utilização do aparelho

- 1 Monte o aparelho corretamente antes de conectá-lo à tomada da parede (fig. 1).

Mix

O mix é usado para:

- Misturar líquidos como laticínios, molhos, sucos de frutas, sopas, drinks e vitaminas.
- Misturar ingredientes leves, como massa de panqueca e maionese.
- Fazer purê de ingredientes cozidos, como papinhas de bebês.

- 1 Conecte o copo do liquidificador ao motor (você ouvirá um 'clique') (fig. 1).

- 2 As lâminas devem ficar totalmente cobertas pelos ingredientes.

- 3 Ligue o aparelho e misture os ingredientes movendo lentamente o aparelho para cima e para baixo em círculos (fig. 2).

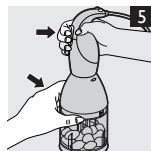
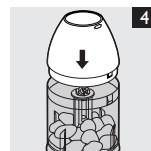
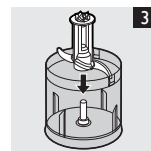
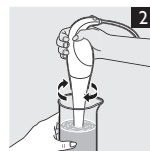
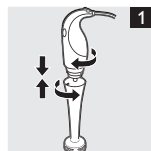
Miniprocessador (R11342 somente)

O acessório do miniprocessador pode ser usado para picar ingredientes como nozes, carne, cebola, queijos duros, frutas secas, chocolate, alho, ervas, pão dormido, etc.

Verifique se a unidade de encaixe foi devidamente encaixada no copo do miniprocessador.

- 1 Encaixe a unidade de lâminas no copo do miniprocessador (fig. 3).

- 2 Corte ingredientes grandes em pedaços de aproximadamente 2 cm antes de processá-los. Coloque os ingredientes no copo do miniprocessador.



- 3 Coloque a unidade de encaixe no copo do miniprocessador. (fig. 4)

- 4 Encaixe a base no copo do miniprocessador (você ouvirá um 'clique'). Ligue o aparelho pressionando o botão ON (fig. 5).

- ▶ Se os ingredientes grudarem na parede do copo do miniprocessador, desgrude-os adicionando líquido ou usando uma espátula.

Quantidade e tempos de preparação

Ingredientes	Mix		Processador	
	Quantidade (g)	Tempo (s)*	Quantidade (g)	Tempo (s)*
Cebolas e ovos			50 a 100	10
Ameixas			50 a 150	10
Carne e peixe			50 a 200	5
Ervas			10 a 20	20
Frutas e legumes	100 a 200	30	50 a 200	30
Papinhas para bebês, sopas e molhos	100 a 400	30	50 a 150	30
Queijo e nozes			50 a 100	30
Massas	100 a 500	30		
Vitaminas e drinks	100 a 500	30		

* Não exceda o tempo de processamento recomendado.

Não processe mais do que uma quantidade de cada vez. Deixe o aparelho esfriar à temperatura ambiente antes de continuar.

Limpeza

- 1 Limpe o copo e a tampa, o copo do miniprocessador e a unidade de lâminas na lava-louças ou com água morna e detergente.

Recomendamos remover o anel de borracha do miniprocessador antes da limpeza.

- 2 O copo do mix pode ser lavado na lava-louças ou em água corrente. Você também pode colocar um pouco de água com detergente dentro dele e ligar o aparelho por uns instantes.

- 3 Limpe a base do mix e a unidade de encaixe do miniprocessador com um pano úmido. Não o mergulhe em água!

Acessórios

Você pode encomendar um miniprocessador como um acessório extra do R11341 à Assistência Técnica Philips Walita.

Use as quantidades e o tempo de processamento adequados para o miniprocessador.

Meio ambiente

- Não descarte o aparelho com o lixo doméstico no final de sua vida útil. Leve-o a um posto de coleta oficial para que possa ser reciclado. Com esse ato, você ajuda a preservar o meio ambiente (fig. 6).

Garantia e assistência técnica

Se necessitar de informações, visite a página da Philips Walita em www.philipswalita.com.br ou contate o atendimento ao Consumidor Philips Walita através dos números de telefone mencionados no folheto de garantia mundial ou dirija-se à Assistência Técnica Philips Walita mais próxima.