

Always here to help you

Register your product and get support at
www.philips.com/welcome


HR1337



User manual

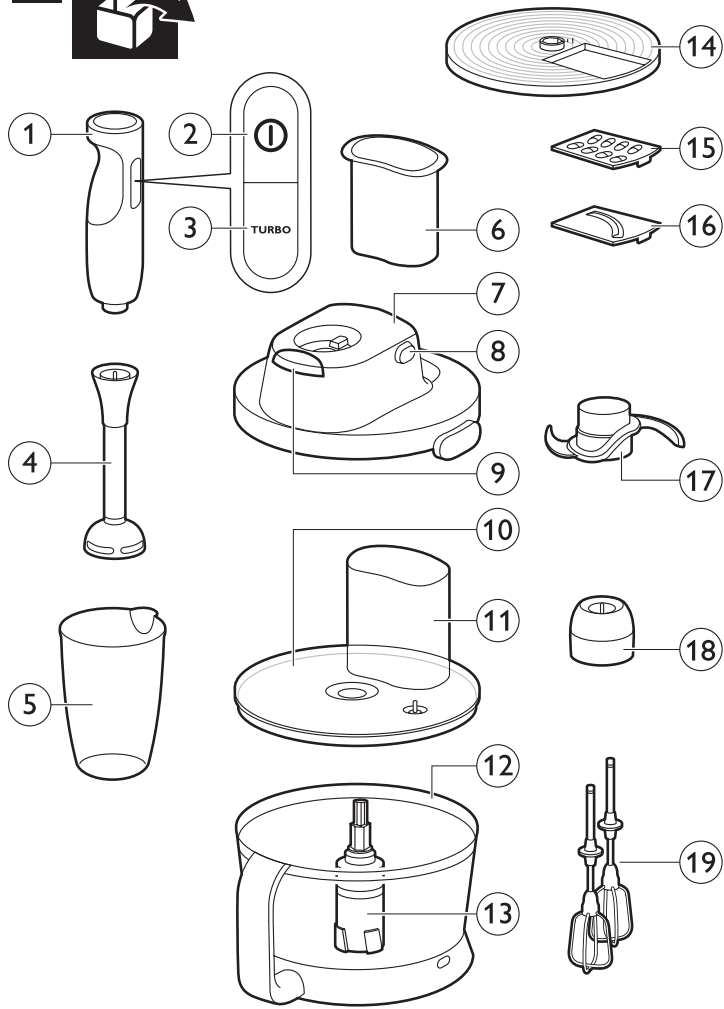
PHILIPS



 100% recycled paper
100% papier recyclé

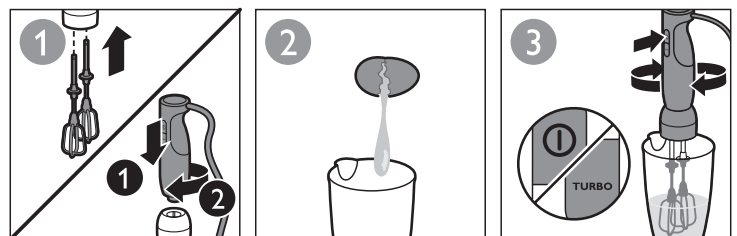
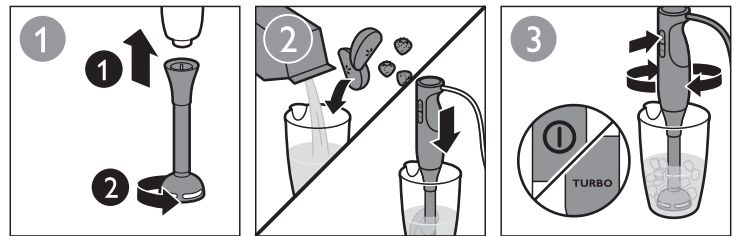
4203.064.6115.1

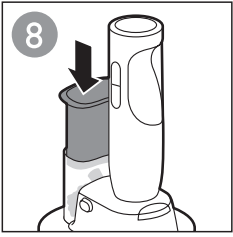
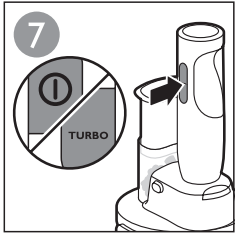
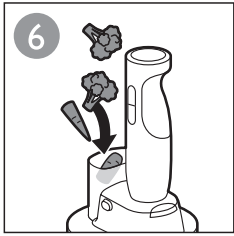
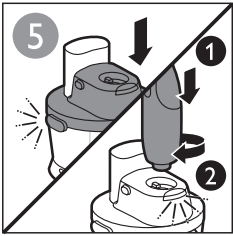
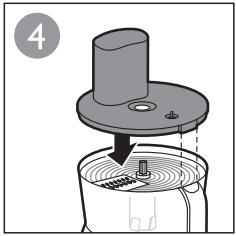
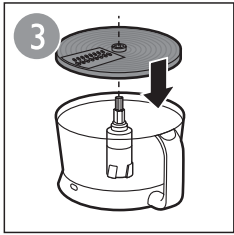
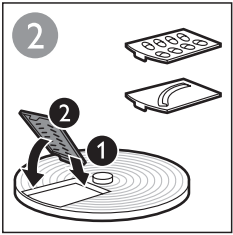
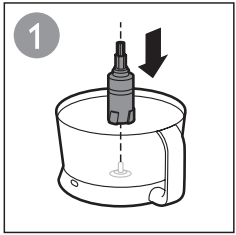
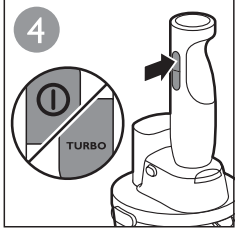
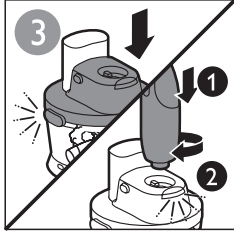
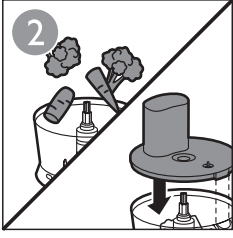
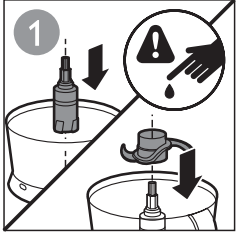
1



		MAX.	
		100-200 g	60 sec.
		100-400 ml	60 sec.
		100-500 ml	60 sec.
		100-600 ml	60 sec.
		250 ml	70-90 sec.
		4 x	120 sec.

		MAX.	
		500 g	7 x 1 sec.
		300 g	30 sec.
		100 g	30 sec.
		300 g	~60 sec.
		500 g	~30 sec.
		200 g	~45-60 sec.
		350g	20 sec.
		3 pieces	20 sec.
		1 piece	20 sec.
		500g	20 sec.
		500g	20 sec.





Introduction

Congratulations on your purchase and welcome to Philips!
To fully benefit from the support that Philips offers, register your product at www.philips.com/welcome.

General description

- 1 Motor unit
 - 2 Normal speed button
 - 3 TURBO speed button
 - 4 Blender bar with integrated blade unit
 - 5 Beaker
 - 6 Pusher
 - 7 Food processor coupling unit
 - 8 Coupling unit release button
 - 9 Motor unit release button
 - 10 Lid of food processor bowl
 - 11 Feeding tube
 - 12 Food processor bowl
 - 13 Tool holder
 - 14 Holder for shredding/slicing inserts
 - 15 Thick shredding insert
 - 16 Slicing insert
 - 17 Blade unit
 - 18 Mixing accessory coupling unit
 - 19 Beaters
- Not shown: protective cover of blade unit

Important

Read this user manual carefully before you use the appliance and save it for future reference.

Danger

- Never immerse the motor unit in water or any other liquid, nor rinse it under the tap. Only use a moist cloth to clean the motor unit.

Warning

- Check if the voltage indicated on the appliance corresponds to the local mains voltage before you connect the appliance.
- Do not use the appliance if the plug, the mains cord or other parts are damaged.
- If the mains cord is damaged, you must have it replaced by Philips, a service centre authorised by Philips or similarly qualified persons in order to avoid a hazard.
- Never let the appliance operate unattended.
- Do not immerse the food processor coupling unit and the mixing accessory coupling unit in water.
- This appliance can be used by persons with reduced physical, sensory or mental capabilities or lack of experience and knowledge if they have been given supervision or instruction concerning use of the appliance in a safe way and if they understand the hazards involved.
- This appliance shall not be used by children. Keep the appliance and its cord out of the reach of children.
- Children shall not play with the appliance.
- Do not touch the cutting edges of the blades, especially when the appliance is plugged in. The cutting edges are very sharp.
- If the blades get stuck, unplug the appliance before you remove the ingredients that block the blades.
- Never use the chopper blade unit without the chopper bowl.
- Be very careful when you handle or clean the blade units or the shredding/slicing inserts (either in the insert holder or separately). Their cutting edges are

very sharp. Be especially careful when you clean them and when you empty the bowl.

- Only use the appliance for its intended purpose to avoid potential injury.
- Be careful to avoid splashing when you process hot ingredients.
- None of the accessories are suitable for use in the microwave.

Caution

- Always unplug the appliance to disconnect it from the mains before you leave the appliance unattended and before you assemble or disassemble parts or start cleaning the appliance.
- This appliance is intended for household use only.
- Do not exceed the quantities and processing times indicated for the accessories in the tables.
- If the ingredients stick to the wall of the beaker or the food processor bowl, switch off and unplug the appliance and loosen the ingredients with a spatula or add some liquid.
- Do not process more than 1 batch without interruption. Let the appliance cool down to room temperature before you continue processing.
- Never use any accessories or parts from other manufacturers or that Philips does not specifically recommend. If you use such accessories or parts, your guarantee becomes invalid.

Electromagnetic fields (EMF)

This Philips appliance complies with all applicable standards and regulations regarding exposure to electromagnetic fields.

Before first use

Thoroughly clean the parts that come into contact with food before you use the appliance for the first time (see separate cleaning table).

Preparing for use

- 1** Let hot ingredients cool down before you chop them or pour them into the beaker (max. temperature 80°C).
- 2** Cut large ingredients into pieces of approximately 2cm before you process them.
- 3** Assemble the appliance properly before you put the plug in the wall socket.

Using the appliance**Hand blender**

The hand blender is intended for:

- blending solid and liquid ingredients to make sauces, fruit juices, soups, mixed drinks and shakes.
- mixing soft ingredients, e.g. pancake batter or mayonnaise.
- pureeing cooked ingredients, e.g. for making baby food.

Mixing accessory

You can use the mixing accessory to whip cream and to whisk eggs, egg whites and other soft ingredients.

Note: Make sure the beaker and the mixing accessory are dry and free from grease when you whisk egg whites. Make sure the egg whites are at room temperature to achieve the best result.

Note: Immerse the mixing accessory completely in the ingredients to avoid splashing.

Food processor**Blade unit**

The blade unit is intended for chopping ingredients such as nuts, meat, onions, hard cheese, boiled eggs, garlic, herbs, dry bread etc. to create minced meat, dips and seasoning.

The cutting edges of the blade unit are very sharp! Be very careful when you handle the blade unit, especially when you remove it from the bowl, when you empty the bowl and during cleaning.

Insert holder with shredding/slicing insert

The insert holder with shredding/slicing inserts is intended for slicing and shredding vegetables like cucumber, carrots, potatoes, leek and onions and certain kinds of cheese. There is a shredding insert and a slicing insert.

Never process hard ingredients like ice cubes with the slicing/shredding inserts.

The cutting edges of the inserts are very sharp. Do not touch them.

Ordering accessories

To buy accessories or spare parts, visit www.shop.philips.com/service or go to your Philips dealer. You can also contact the Philips Consumer Care Centre in your country (see the worldwide guarantee leaflet for contact details).

Environment

- Do not throw away the appliance with the normal household waste at the end of its life, but hand it in at an official collection point for recycling. By doing this, you help to preserve the environment (Fig. 1).

Guarantee and support

If you need information or support, please visit www.philips.com/support or read the separate worldwide guarantee leaflet.

Recipe

Biscuit icing

Ingredients:

- 650g cold honey
- 450g butter
- 25g chopped almonds
- 25g chopped chocolate
- 1tsp cinnamon

1 Put the honey in the fridge for several hours.

2 Put all the ingredients in the food processor bowl.

3 Chop the ingredients for 5 seconds.

Spread the mixture onto some biscuits and enjoy.

TÜRKÇE

Giriş

Ürünümüzü satın aldığınız için teşekkür ederiz. Philips'e hoş geldiniz! Philips'in sunduğu destekten faydalanabilmek için lütfen ürününüzü şu adresten kaydedin: www.philips.com/welcome.

Genel açıklamalar

- 1 Motor ünitesi
 - 2 Normal hız düğmesi
 - 3 TURBO hız düğmesi
 - 4 Entegre bıçak üniteli blender çubuğu
 - 5 Ölçek
 - 6 İtme borusu
 - 7 Mutfak robotu bağlantı ünitesi
 - 8 Bağlantı ünitesi ayırma düğmesi
 - 9 Motor ünitesi ayırma düğmesi
 - 10 Mutfak robotu haznesinin kapağı
 - 11 Besleme tüpü
 - 12 Mutfak robotu haznesi
 - 13 Aparat yuvası
 - 14 Doğrama/dilimleme ek bıçakları için yuva
 - 15 Kalın doğrama ek bıçağı
 - 16 Dilimleme ek bıçağı
 - 17 Bıçak ünitesi
 - 18 Karıştırma aksesuarı bağlantı ünitesi
 - 19 Çırpıcılar
- Gösterilmiyor: Bıçak ünitesi koruyucu kapağı

Önemli

Cihazı kullanmadan önce bu kullanım kılavuzunu okuyun ve gelecekte de başvurmak üzere saklayın.

Tehlike

- Motor ünitesini kesinlikle suya ve başka sıvı maddelere batırmayın, musluk altında yıkamayın. Temizlemek için nemli bir bezle silin.

Uyarı

- Cihazı prize takmadan önce, üstünde yazılı olan gerilimin, evinizdeki şebeke gerilimiyle aynı olup olmadığını kontrol edin.
 - Elektrik fişi, şebeke kablosu veya diğer parçaları hasarlıysa, cihazı kesinlikle kullanmayın.
 - Cihazın elektrik kablosu hasarlıysa, bir tehlike oluşturmasını önlemek için mutlaka Philips'in yetki verdiği bir servis merkezi veya benzer şekilde yetkilendirilmiş kişiler tarafından değiştirilmesini sağlayın.
 - Cihazı kendi halinde çalışır durumdayken bırakmayın.
 - Mutfak robotu bağlantı ünitesini ve karıştırma aksesuarı bağlantı ünitesini suya batırmayın.
 - Bu cihazın fiziksel, motor ya da zihinsel becerileri gelişmemiş veya bilgi ve tecrübe açısından eksik kişiler tarafından kullanımı sadece bu kişilerin nezaretinden sorumlu kişilerin bulunması veya bu kişilere güvenli kullanım talimatlarının sağlanması ve olası tehlikelerin anlatılması durumunda mümkündür.
 - Bu cihaz, çocuklar tarafından kullanılmamalıdır. Cihazı ve kablosunu çocukların ulaşabilecekleri yerlerden uzak tutun.
 - Çocuklar cihazla oynamamalıdır.
 - Özellikle cihazın fişi prize takılıyken bıçakların kesici kenarlarına dokunmayın. Kesici kenarlar son derece keskindir.
 - Eğer bıçaklar sıkışırsa, bıçakları engelleyen malzemeleri çıkarmadan önce, cihazın fişini çekin.
 - Doğrayıcı bıçak ünitesini doğrayıcı haznesi olmadan kesinlikle kullanmayın.
 - Bıçak ünitelerini veya doğrama/dilimleme ek bıçaklarını (ek bıçak yuvasında veya yuvadan ayrı olarak) tutarken veya temizlerken çok dikkatli olun. Bunların kesici kenarları son derece keskindir. Özellikle bunları temizlerken ve hazneyi boşaltırken dikkatli olun.
 - Potansiyel yaralanmaları engellemek için cihazı sadece tasarlandığı amaç için kullanın.
 - Sıcak malzemelerle çalışırken sıçramaya karşı dikkatli olun.
 - Aksesuarların hiçbir mikrodalga fırında kullanılmaya uygun değildir.
- ## Dikkat
- Cihazı kaldırmadan ve cihazı sökmeden veya takmadan ya da cihazı temizlemeye başlamadan önce mutlaka fişini prizden çekin.
 - Bu cihaz sadece evde kullanım için tasarlanmıştır.
 - Tablolarda aksesuarlar için belirtilen miktarları ve hazırlama sürelerini aşmayın.
 - Malzemeler ölçeğin veya mutfak robotu haznesinin kenarlarına yapıştırsa cihazı kapatın, prizden çekin ve yapışan malzemeyi bir spatula ile çıkarın veya bir miktar sıvı ekleyin.
 - Kesintisiz olarak 1 seferden fazla işlem yapmayın. İşleme devam etmeden önce cihazın oda sıcaklığında soğumasını bekleyin.
 - Başka firmalarca üretilmiş olan veya Philips'in özellikle önermediği aksesuar ve parçaları kesinlikle kullanmayın. Bu gibi parçaları kullandığınız takdirde garantiniz geçersiz sayılacaktır.

Elektromanyetik alanlar (EMF)

Bu Philips cihazı, elektromanyetik alanlara maruz kalmaya ilişkin geçerli tüm standartlara ve düzenlemelere uygundur.

İlk kullanımdan önce

Cihazı ilk kez kullanmadan önce, gıdalla temas edecek parçaları iyice temizleyin (bkz. ayrı temizlik tablosu).

Cihazın kullanıma hazırlanması

- 1 Sıcak malzemeleri kesmeden veya ölçüğe dökmeden önce soğumalarını bekleyin (maksimum sıcaklık 80°C)
- 2 Büyük malzemeleri işlemeyen önce yaklaşık 2 cm'lik parçalar halinde kesin.
- 3 Fişi prize takmadan önce cihazı doğru şekilde kurun.

Cihazın kullanımı

El blenderi

El blenderinin kullanım amaçları:

- Sos, meyve suyu, çorba, kokteyl ve içecek karışımları hazırlamak üzere katı ve sıvı malzemeleri karıştırmak.
- Krep hamuru veya mayonez gibi yumuşak karışımlar hazırlamak.
- Bebek maması gibi pişmiş yiyecekleri püre haline getirmek.

Karıştırma aksesuarı

Karıştırma aksesuarını krema, yumurta, yumurta akı ve diğer yumuşak malzemeleri çırpma için kullanabilirsiniz.

Dikkat: Yumurta aklarını çırparken ölçek ve karıştırma aksesuarının kuru ve yağsız olduğundan emin olun. En iyi sonuçlara ulaşmak için yumurta akları oda sıcaklığında olmalıdır.

Dikkat: Sıçramayı önlemek için karıştırma aksesuarını malzemelere tamamen daldırın.

Mutfak robotu

Bıçak ünitesi

Bıçak ünitesi; kabuklu yemiş, et, soğan, sert peynir, haşlanmış yumurta, sarımsak, otlar, kuru ekme vb. malzemeleri doğrayarak kıyım, dip sos ve baharat hazırlamak için kullanılabilir.

Bıçak ünitesinin kesici kenarları çok keskindir! Bıçak ünitesini tutarken, özellikle üniteyi haznedan çıkarırken, hazneyi boşaltırken ve cihazı temizlerken çok dikkatli olun.

Doğrama/dilimleme ek bıçağı için ek bıçak yuvası

Doğrama/dilimleme ek bıçakları için ek bıçak yuvası; salatalık, havuç, patates, pırasa ve soğan gibi sebzeler ile belirli peynir türlerini dilimlemek ve doğramak için tasarlanmıştır. Bir doğrama ek bıçağı, bir de dilimleme ek bıçağı bulunur.

Doğrama/dilimleme ek bıçakları ile kesinlikle buz gibi çok sert cisimleri parçalamaya çalışmayın.

Ek bıçakların kesici kenarları çok keskindir. Bunlara dokunmayın.

Aksesuarların sipariş edilmesi

Aksesuar veya yedek parça satın almak için www.shop.philips.com/service adresini ziyaret edin ya da Philips bayinize gidin. Aynı zamanda ülkenizdeki Philips Müşteri Hizmet Merkezi ile iletişim kurabilirsiniz (iletişim bilgileri için dünya çapında garanti kitapçığına başvurun).

Çevre

- Kullanım ömrü sonunda, cihazı normal ev atıklarınızla birlikte atmayın; bunun yerine, geri dönüşüm için resmi toplama noktalarına teslim edin. Böylece, çevrenin korunmasına yardımcı olursunuz (Şek. 1).

Garanti ve destek

Bilgi ve desteğe ihtiyaç duyarsanız, lütfen www.philips.com/support adresini ziyaret edin veya dünya çapında garanti kitapçığını okuyun.

Tarif

Bisküvi kreması

Malzemeler:

- 650 g soğuk bal
- 450 g tereyağı
- 25 g kıyılmış badem
- 25 g kıyılmış çikolata
- 1 çay kaşığı tarçın

- 1 Balı buzdolabında birkaç saat bekletin.
- 2 Malzemelerin tümünü mutfak robotu haznesine yerleştirin.
- 3 Malzemeleri 5 saniye karıştırın.

Karşımı bir miktar bisküvinin üzerine sürün ve keyfini çıkarın.

بخاطر این خرید به شما تبریک می گوئیم و به Philips خوش آمدید! برای استفاده کامل از پشتیبانی که Philips ارائه می کند، دستگاه خود را در www.philips.com/welcome ثبت کنید.

شرح کلی

- 1 واحد موتور
 - 1 دکمه سرعت عادی
 - 3 دکمه سرعت TURBO
 - 4 پارچ همزن با تیغه یکپارچه
 - 5 کاسه
 - 6 فشار دهنده
 - 7 واحد کوپلینگ غذا ساز
 - 8 دکمه آزاد کردن واحد کوپلینگ
 - 9 دکمه آزاد کردن واحد موتور
 - 10 در کاسه غذا ساز
 - 11 لوله تغذیه
 - 12 کاسه غذا ساز
 - 13 نگهدارنده ابزار
 - 14 نگهدارنده مخصوص تیغه های خرد کردن / برش زدن
 - 15 تیغه خرد کردن ضخیم
 - 16 تیغه برش زدن
 - 17 واحد تیغه
 - 18 واحد کوپلینگ غذا ساز
 - 19 همزنها
- نشان داده نشده است: روکش حفاظتی واحد تیغه

مهم

این راهنمای کاربر را قبل از استفاده از دستگاه با دقت بخوانید و آنها را در محل برای مراجعات آینده نگهداری کنید.

خطر

- هرگز محفظه دستگاه را در آب یا هر گونه مایع دیگر فرو نبرید، یا آن را زیر شیر آب نشوئید. فقط از یک تکه پارچه نمدا بر برای تمیز کردن واحد موتور استفاده کنید.

هشدار

- قبل از اتصال دستگاه به برق دقت کنید که ولتاژ مشخص شده روی دستگاه با برق محل هماهنگی داشته باشد.
- از دستگاه در صورت آسیب دیدگی دوشاخه، سیم برق یا سایر قطعات استفاده نکنید.
- اگر سیم برق صدمه دیده باشد باید Philips یا مرکز خدمات مجاز توسط شرکت Philips یا افرادی تایید شده دیگر برای اجتناب از ایجاد خطر، تعویض نمایند.
- هرگز اجازه ندهید که دستگاه بدون مراقب کار کند.
- واحد کوپلینگ دستگاه غذا ساز و واحد کوپلینگ مخلوط کردن را در آب فرو نبرید.
- کودکان 8 ساله و بالاتر و افرادی که توانایی بدنی، حسی و ذهنی آنان پایین است یا تجربه و اطلاعات لازم را در اختیار ندارند در صورتی می توانند از دستگاه استفاده کنند که تحت نظارت و آموزش لازم برای استفاده از دستگاه به روش ایمن فرا گرفته و خطرهای مربوطه را درک نمایند.
- این دستگاه نباید توسط کودکان مورد استفاده قرار گیرد. دستگاه و سیم برق آن را از دسترس کودکان دور نگاه دارید.
- کودکان نباید با دستگاه بازی کنند.
- به تیغه های برش دست نزنید خصوصاً اگر دوشاخه دستگاه به پریز وصل شده باشد. تیغه های برش بسیار تیزی می باشند.
- اگر تیغه ها گیر کرده اند، دو شاخه دستگاه را قبل از خارج کردن مواد، از پریز بیرون بکشید.
- هرگز واحد تیغه را بدون کاسه خرد کن استفاده نکنید.
- هنگامی که با تیغه ها یا تیغه های خرد کردن/برش دادن کار می کنید یا آنها را تمیزی می کنید، مراقب باشید. لبه های برش بسیار تیزی می باشند! خصوصاً هنگام تمیز کردن آنان یا هنگام خالی کردن کاسه دقت بعمل آورید.
- فقط از دستگاه برای مورد طراحی شده استفاده کنید تا از بروز آسیب جدی خودداری شود.
- دقت کنید که هنگام آزاد کردن مواد داغ، این مواد پاشیده نشوند.
- هیچکدام از لوازم جانبی برای استفاده در مایکروویو مناسب نمی باشند.

احتیاط

- همیشه قبل از ترک کردن دستگاه بدون مراقب و قبل از سوار کردن یا جدا کردن قطعات دستگاه یا تمیز کردن دستگاه، دوشاخه دستگاه را از برق بیرون بکشید.
- این دستگاه فقط برای استفاده خانگی طراحی شده است.
- از مقادیر یا زمانهای پردازش مواد غذایی که برای لوازم جانبی که در جدول ارائه شده است فراتر نروید.
- اگر مواد به دیواره جام یا کاسه غذا ساز چسبیدند، دستگاه را خاموش کرده و دوشاخه دستگاه را از پریز بیرون بکشید و مواد را با یک کاردک یا افزودن قدری مایع جدا کنید.
- بدون وقفه هرگز بیش از ۱ دسته را آماده نکنید. قبل از ادامه کار، بگذارید که دستگاه تا حد درجه حرارت اتاق خنک شود.
- هرگز از لوازم و قطعات سایر تولید کنندگان که بطور خاص از طرف Philips توصیه نشده اند استفاده نکنید. چنانچه از این لوازم یا قطعات استفاده کنید، ضمانت شما باطل می شود.

میدانهای الکترومغناطیسی (EMF)

این دستگاه Philips با کلیه استانداردها و مقررات مربوط به تشعشعات میدانهای الکترومغناطیسی مطابقت دارد.

قبل از اولین استفاده

قبل از استفاده از دستگاه، قطعاتی که با مواد غذایی در تماس خواهند بود کاملاً تمیز کنید (به جدول جداگانه تمیز کردن مراجعه کنید).

آماده ساختن دستگاه برای استفاده

- 1 قبل از خرد کردن یا ریختن آنان بدون کاسه اجازه دهید تا مواد داغ خنک شوند (حداکثر حرارت ۸۰ درجه سانتی گراد).
- ۲ قبل از آماده کردن، مواد غذایی بزرگ را به قطعات حدود ۲ سانتی متر خرد کنید.
- ۳ دستگاه را قبل از وصل کردن دوشاخه به پریز بطور صحیح سوار کنید.

استفاده از دستگاه

هم زن دستی

این هم زن برای موارد زیر در نظر گرفته شده است:

- هم زدن مواد جامد و مایع برای ساخت سوس، آب میوه، سوپ، نوشیدنی و شیک.
- مخلوط کردن انواع مواد غذایی نرم مانند خمیر پن کیک یا مایونز.
- مواد پخته شده پوره مانند آماده کردن غذای کودک.

لوازم جانبی مخلوط کردن

می توانید از لوازم جانبی مخلوط کردن برای زدن خامه و زدن تخم مرغ، سفیده تخم مرغ و سایر مواد نرم استفاده کنید.

توجه: مطمئن شوید که هم زن و لوازم مخلوط کردن قبل از زدن سفیده تخم مرغ خشک و عاری از چربی می باشند. مطمئن شوید که درجه حرارت سفیده تخم مرغ در حد حرارت اتاق می باشد تا بهترین نتیجه را کسب کنید.

توجه: لوازم مخلوط کردن را به طول کامل در مواد فرو برید تا از پاشیده شدن مواد جلوگیری بعمل آورد.

غذا ساز

واحد تیغه

واحد تیغه برای خرد کردن موادی مانند مغز میوه جات و آجیل، گوشت، پیاز، پنیر سفت، تخم مرغ جوشانده، سیر، نان خشک و غیره برای درست کردن گوشت چرخ کرده، انواع دیپ و چاشنیها مورد استفاده قرار می گیرد.

لبه های برش تیغه بسیار تیزی می باشند. هنگامی که با تیغه ها کار می کنید خصوصاً هنگام بر آوردن آنان از کاسه خرد کردن، هنگام خالی کردن کاسه و در حین تمیز کردن دقت بسیار بعمل آورید.

نگهدارنده مخصوص تیغه های خرد کردن / برش زدن

نگهدارنده تیغه همراه با تیغه خرد کردن / برش زدن برای برش زدن و خرد کردن سبزیجات مانند خیار، هویج، سیب زمینی، تره فرنگی و پیاز و برخی از انواع پنیر طراحی شده است. همراه با دستگاه یک تیغه خرد کردن و یک تیغه برش ارائه شده است.

هرگز مواد سخت مانند قطعات یخ را با تیغه های برش زدن / خرد کردن، خرد نکنید.

لبه های برش تیغه بسیار تیزی می باشند. به آنها دست نزنید.

سفارشی دادن لوازم

برای خرید لوازم جانبی و قطعات یدکی از www.shop.philips.com/service بازدید کرده یا به فروشگاه Philips مراجعه کنید. همچنین می توانید با مرکز مراقبت از مشتری Philips در کشور خود تماس بگیرید (به برگه ضمانت جهانی خود برای یافتن اطلاعات تماس مراجعه کنید).

محیط زیست

- دستگاه را مانند سایر زباله های خانگی دور نریزید، و آن را در محل های تعیین شده دور بریزید. با انجام این کار شما به حفظ محیط زیست کمک می کنید (شکل ۱).

ضمانت و پشتیبانی

اگر به اطلاعات یا پشتیبانی نیاز دارید لطفاً به سایت اینترنتی www.philips.com/support مراجعه کنید یا برگه جداگانه ضمانت جهانی را مطالعه کنید.

دستور العمل پخت

مواد تزئین روی بسکویت

مواد:

- ۶۵۰ گرم عسل سرد
- ۴۵۰ گرم کره
- ۲۵ گرم بادام خرد شده
- ۲۵ گرم شکلات ریز شده
- ۱ قاشق غذا خوری دارچین

۱ عسل را برای چند ساعت در یخچال قرار دهید.

۲ تمامی مواد را در کاسه دستگاه غذا ساز قرار دهید.

۳ مواد را به مدت ۵ ثانیه خرد کنید.

مخلوط را روی بسکویت پخش کنید و از خوردن آن لذت ببرید.

هينئاً لك على شراء هذا المنتج ومرحباً في عالم Philips! للاستفادة الكاملة من الدعم الذي تقدمه Philips، قم بتسجيل منتجك على www.philips.com/welcome.

وصف عام

- 1 وحدة الموتور
 - 2 زر السرعة العادية
 - 3 زر السرعة التريو
 - 4 قضيب الخلاط مع وحدة الشفرات المدمجة
 - 5 الإناء
 - 6 الضاغطة
 - 7 وحدة إقران جهاز تحضير الطعام
 - 8 زر تحرير وحدة الإقران
 - 9 زر تحرير وحدة الموتور
 - 10 غطاء إناء جهاز تحضير الطعام
 - 11 أنبوب التغذية
 - 12 وعاء جهاز تحضير الطعام
 - 13 حامل الأدوات
 - 14 حامل أدوات التقطيع/ تقطيع الشرائح
 - 15 أداة التقطيع السميكة
 - 16 أداة تقطيع الشرائح
 - 17 وحدة الشفرات
 - 18 وحدة إقران ملحق المزج
 - 19 مضارب
- غير معروض: الغطاء الواقي لوحدة الشفرات

هام

يُرجى قراءة دليل المستخدم هذا بعناية قبل استخدام الجهاز والاحتفاظ به للرجوع إليه في المستقبل.

خطر

- لا تغمر وحدة الموتور أبدًا في الماء أو أي سائل آخر أو تشطفها تحت ماء الصنبور. إنما يجب استخدام قطعة قماش مبللة فقط لتنظيف وحدة الموتور.

تحذير

- تأكد من أن درجة الفولتية الموضحة على الجهاز تتوافق مع فولتية التيار الكهربائي المحلي قبل توصيل الجهاز.
- تفادي استخدام الجهاز في حال تلف سلك التيار الكهربائي أو القابس أو أي أجزاء أخرى.
- إذا تلف سلك التيار الكهربائي، فيجب أن تستبدله بمعرفة شركة Philips أو مركز خدمة معتمد لدى شركة Philips أو أشخاص ذوي مؤهلات مناسبة لتجنب المخاطر.
- لا تترك الجهاز يعمل بدون مراقبة.
- لا تغمر وحدة إقران جهاز تحضير الطعام ووحدة إقران ملحق المزج في الماء.
- هذا الجهاز يمكن استخدامه بواسطة الأشخاص الذين يعانون من نقص في القدرات الجسدية أو الحسية أو العقلية أو من تنقصهم الخبرة والمعرفة في حال إعطائهم التعليمات المتعلقة بالاستخدام الآمن للجهاز أو مراقبتهم للتأكد من الاستخدام الآمن وإذا كانوا على وعي بالمخاطر المحتملة.
- لا يجب السماح للأطفال باستخدام الجهاز. احفظ الجهاز والسلك الكهربائي الخاص به بعيدًا عن متناول الأطفال.
- وغير مسموح للأطفال اللعب بالجهاز.
- لا تلمس الحواف القاطعة للشفرات، خاصة عندما يتم توصيل الجهاز بالكهرباء لأن الحواف القاطعة حادة للغاية.
- في حالة التصاق الشفرات، أفضل الجهاز قبل إزالة المحتويات التي أدت إلى إعاقة الشفرات.
- لا تستخدم وحدة شفرات المفرمة بدون سلطانية المفرمة.
- احترس بشدة عند التعامل أو تنظيف وحدات الشفرات أو أدوات التقطيع/ تقطيع الشرائح (سواء في حامل الأدوات أو بصورة منفصلة). حواف التقطيع الموجودة بها حادة للغاية. انتبه بشكل خاص عند تنظيفها وعند تفريغ الإناء.
- استخدم الجهاز في الأغراض المُحصصة له فقط لتجنب الإصابة المحتملة.
- احترس عند تحضير المكونات الساخنة لتجنب تثارها عليك.
- جميع الملحقات غير مناسبة للاستخدام في فرن الميكروويف.

تنبيه

- احرص دومًا على نزع القابس من الجهاز لفضله عن الكهرباء قبل ترك الجهاز دون استخدام وقبل تجميع أو فك أجزاء أو البدء في تنظيف الجهاز.
- هذا الجهاز مصمم للاستخدام المنزلي فقط.
- يجب ألا تتجاوز كمية المقادير وأوقات التحضير الموضحة للملحقات بالجدول.
- في حالة التصاق المكونات بجوانب الوعاء أو وعاء جهاز تحضير الطعام، قم بإيقاف تشغيل وفصل الجهاز عن الكهرباء وأزلها باستخدام ملعقة أو بإضافة بعض السائل.
- لا تقم بتحضير أكثر من دفعة واحدة دون توقف. اترك الجهاز ليبرد حتى يصل لنفس درجة حرارة الغرفة قبل مواصلة التحضير.
- لا تُقدم أبدًا على استخدام أية ملحقات أو أجزاء من شركات تصنيع أخرى غير التي توصي بها شركة Philips تحديداً. فإذا استخدمت مثل هذه الملحقات أو الأجزاء، فسيصبح ضمانك لاغياً.

المجال الكهرومغناطيسي (EMF)

يتطابق هذا الجهاز من شركة Philips مع جميع المعايير والقوانين السارية فيما يتعلق بالتعرض للمجالات الكهرومغناطيسية.

قبل الاستخدام لأول مرة

قم بتنظيف الأجزاء التي تلامس الطعام جيداً قبل استخدامك للجهاز لأول مرة (راجع جدول التنظيف المنفصل).

التجهيز للاستخدام

- 1 اترك المكونات الساخنة لتبرد قبل فرمها أو سكبها في الخلاط (أقصى درجة حرارة مسموح بها ٨٠ درجة مئوية).
- 2 قطع المكونات الكبيرة إلى قطع صغيرة حجمها حوالي ٢ سم قبل تحضيرها.
- 3 يجب تجميع أجزاء الجهاز بالشكل الصحيح قبل وضع القابس في مقبس الحائط.

استخدام الجهاز

الخلاط اليدوي

الخلاط اليدوي مصمم للأغراض التالية:

- خلط المكونات الجامدة والسائل لعمل الصلصات وعصائر الفواكه والحساء والمشروبات الممزوجة والمخفوقة.
- مزج المكونات الطرية، مثل خليط فطائر البانكيك أو المايونيز.
- هرس المكونات المطهية، مثل تحضير طعام الأطفال.

ملحق المزج

يمكنك استعمال ملحق المزج في خفق الكريمة وبيض البيض والبيض والمكونات اللينة الأخرى.

ملاحظة: تأكد من أن الإناء وملحق المزج جافين وخاليين من الزيوت عند قيامك بخفق بياض البيض. تأكد من أن بياض البيض في درجة حرارة الغرفة لتحقيق أفضل النتائج.

ملاحظة: اغمر ملحق المزج بالكامل في المكونات لتجنب تطايرها.

جهاز تحضير الطعام

وحدة الشفرات

وحدة الشفرات مصممة لتقطيع المكونات مثل المكسرات واللحوم والبصل والجبن الجاف والبيض المسلوقة والثوم والأعشاب والخبز الناشف وما إلى ذلك لعمل اللحم المفروم والتتبيلة وصوص الفموس.

الحواف القاطعة لوحدة الشفرات حادة للغاية. توخي الحذر عند التعامل مع وحدة الشفرات، خاصة عند فكها من الإناء وعند تفريغ الإناء وخلال التنظيف.

حامل الأدوات المزود بأداة التقطيع/ تقطيع الشرائح

حامل الأدوات المزود بأداة التقطيع/ تقطيع مخصص لتقطيع الخضروات مثل الخيار والجزر والبطاطس والكراث والبصل إلى قطع وشرائح وأنواع معينة من الجبن. توجد أداة للتقطيع وأداة لتقطيع الشرائح.

لا تحضر المكونات الصلبة مثل مكعبات الثلج باستخدام أداة تقطيع الشرائح/ التقطيع.

شفرات القطع الخاصة بالملحقات حادة للغاية. فلا تلمسها.

طلب الملحقات

لشراء الملحقات أو قطع الغيار، يُرجى زيارة الموقع www.shop.philips.com/service أو توجه إلى موزع شركة Philips. يمكن كذلك الاتصال بمركز رعاية المستهلك الخاص بشركة Philips في بلدك (انظر كتيب الضمان العالمي للحصول على تفاصيل الاتصال).

الحفاظ على البيئة

- لا تتخلص من الجهاز مع النفايات المنزلية العادية عند نهاية فترة استخدامه، ولكن قم بتسليمه إلى نقطة تجميع رسمية لإعادة تدويره. فانت تساعد من خلال القيام بهذا الإجراء في الحفاظ على البيئة (شكل ١).

الضمان والدعم

إذا كنت بحاجة إلى معلومات أو دعم، يرجى زيارة www.philips.com/support أو الاطلاع على كتيب الضمان العالمي المنفصل.

الوصفة

بسكويت الآيس كريم

المكونات:

- ٦٥٠ جم عسل بارد
- ٤٥٠ جرام زبدة
- ٢٥ جم لوز مقطع
- ٢٥ جم شوكولاتة مقطعة
- ١ ملعقة صغيرة قرفة

١ ضع العسل في الخلاط لعدة ساعات.

٢ ضع كل المكونات في سلطانية المفرمة.

٣ افرم المكونات لمدة ٥ ثانية.

افر الخليط على البسكويت وبالهناء والشفاء.