

PHILIPS

Ανεμιστήρας-
πύργος

Σειρά 5000

CX5535



Εγχειρίδιο

Περιεχόμενα

1	Σημαντικό	1
	Ασφάλεια	1
	Ηλεκτρομαγνητικά πεδία (EMF)	4
	Ανακύκλωση	4
2	Ο νέος σας ανεμιστήρας δαπέδου	5
	Επισκόπηση προϊόντος	5
	Επισκόπηση χειριστηρίων	6
	Επισκόπηση τηλεχειριστηρίου	7
3	Ας ξεκινήσουμε	8
	Εγκατάσταση της βάσης του ανεμιστήρα	8
	Χρήση του τηλεχειριστηρίου για πρώτη φορά	8
	Χρήση της λειτουργίας αρώματος	9
4	Χρήση του ανεμιστήρα δαπέδου	10
	Ενεργοποίηση και απενεργοποίηση	10
	Κανονική λειτουργία: Αλλαγή της ταχύτητας του ανεμιστήρα χειροκίνητα	10
	Αλλαγή της λειτουργίας	11
	Χρήση της λειτουργίας χρονοδιακόπτη	11
	Περιστροφή	12
	Ρύθμιση του κλειδώματος για παιδιά	13
	Χρήση της λειτουργίας ενεργοποίησης/απενεργοποίησης ανάλογα με τον φωτισμό	13
5	Καθαρισμός και συντήρηση	14
6	Αποθήκευση	14
7	Αντιμετώπιση προβλημάτων	14
8	Εγγύηση και υποστήριξη	16

1 Σημαντικό

Ασφάλεια

Διαβάστε αυτό το εγχειρίδιο χρήσης προσεκτικά πριν χρησιμοποιήσετε τη συσκευή και φυλάξτε το για μελλοντική αναφορά.

Κίνδυνος

- Μην επιτρέπετε την είσοδο υγρού ή εύφλεκτου απορρυπαντικού μέσα στη συσκευή, ώστε να αποφύγετε τον κίνδυνο ηλεκτροπληξίας ή/και φωτιάς.

Προειδοποίηση

- Αυτή η συσκευή μπορεί να χρησιμοποιηθεί από παιδιά ηλικίας 8 ετών και πάνω και από άτομα με περιορισμένες σωματικές, αισθητήριες ή διανοητικές ικανότητες ή από άτομα χωρίς εμπειρία και γνώση, με την προϋπόθεση ότι τη χρησιμοποιούν υπό επιτήρηση ή ότι έχουν λάβει οδηγίες σχετικά με την ασφαλή της χρήση και κατανοούν τους ενεχόμενους κινδύνους.
- Παιδιά ηλικίας κάτω των 3 ετών πρέπει να κρατούνται μακριά, εκτός εάν επιτηρούνται συνεχώς.
- Τα παιδιά δεν πρέπει να παίζουν με τη συσκευή.
- Τα παιδιά δεν πρέπει να καθαρίζουν και να συντηρούν τη συσκευή χωρίς επιτήρηση.
- Μην εμποδίζετε την είσοδο και έξοδο του αέρα τοποθετώντας, για παράδειγμα, αντικείμενα στην έξοδο του αέρα ή μπροστά από την είσοδο του αέρα.
- Μην τοποθετείτε τα δάχτυλά σας, ράβδους ή άλλα αντικείμενα στο μηχανήμα, για να αποφύγετε ηλεκτροπληξία, σωματικό τραυματισμό ή πυρκαγιά.
- Μην χρησιμοποιείτε τη συσκευή κοντά σε συσκευές αερίου, τζάκια.
- Μην ψεκάζετε εύφλεκτα υλικά όπως εντομοκτόνα ή άρωμα γύρω από τη συσκευή.
- Μην την χρησιμοποιείτε εάν υπάρχουν ορατά σημάδια βλάβης στη συσκευή, το βύσμα, το καλώδιο τροφοδοσίας.
- Μην χρησιμοποιείτε αυτήν τη συσκευή, εάν έχει πέσει κάτω.
- Αν το καλώδιο υποστεί φθορά, θα πρέπει να αντικατασταθεί από τη Philips, από κάποιο κέντρο σέρβις εξουσιοδοτημένο

από τη Philips ή από εξίσου εξειδικευμένα άτομα, προς αποφυγή κινδύνου.

- ΠΡΟΕΙΔΟΠΟΙΗΣΗ: Φυλάσσετε τις νέες και τις χρησιμοποιημένες μπαταρίες μακριά από τα παιδιά. Η κατάποση μπορεί να προκαλέσει χημικά εγκαύματα, διάτρηση του μαλακού ιστού και θάνατο. Εντός δύο ωρών από την κατάποση μπορούν να εμφανιστούν σοβαρά εγκαύματα. Αν θεωρείτε ότι κάποια μπαταρία μπορεί να έχει καταποθεί ή τοποθετηθεί στο εσωτερικό οποιουδήποτε μέρους του σώματος, ζητήστε αμέσως ιατρική βοήθεια.
- ΠΡΟΕΙΔΟΠΟΙΗΣΗ: Απορρίψτε τις χρησιμοποιημένες μπαταρίες αμέσως και με ασφάλεια.

Προσοχή

- Η συσκευή δεν πρέπει να βρίσκεται ακριβώς κάτω από πρίζες.
- Να τοποθετείτε και να χρησιμοποιείτε πάντα τη συσκευή σε στεγνή, σταθερή και επίπεδη επιφάνεια.
- Μην χρησιμοποιείτε τη συσκευή σε περιβάλλον με υψηλή υγρασία, όπως μπάνιο, τουαλέτα, κουζίνα, πισίνα ή οποιοδήποτε εξωτερικό περιβάλλον.
- Μην κάθεστε και μην στέκεστε επάνω στη συσκευή. Μην χτυπάτε τη συσκευή. Μην τοποθετείτε τίποτα πάνω στη συσκευή.
- Αποσυνδέετε πάντα τη συσκευή από την πρίζα όταν θέλετε να μετακινήσετε και να καθαρίσετε τη συσκευή, να αντικαταστήσετε το φίλτρο ή να πραγματοποιήσετε άλλες εργασίες συντήρησης. Μετά τη συναρμολόγηση, μην αφαιρείτε τα καλύμματα κατά τη χρήση ή τον καθαρισμό.
- Η συσκευή προορίζεται μόνο για οικιακή χρήση κάτω από φυσιολογικές συνθήκες λειτουργίας.
- Χρησιμοποιείτε αυτό το τηλεχειριστήριο μόνο με τον τύπο μπαταρίας μίας χρήσης που καθορίζεται στο εγχειρίδιο χρήσης.
- Μην επαναφορτίζετε μη επαναφορτιζόμενες μπαταρίες.
- Κρατήστε το προϊόν και τις μπαταρίες μακριά από τη φωτιά και μην τα εκθέτετε στο άμεσο φως του ήλιου ή σε υψηλές θερμοκρασίες.

- Αν η θερμοκρασία ή η μυρωδιά του προϊόντος αυξηθεί υπερβολικά ή αν το προϊόν αλλάξει χρώμα, διακόψτε τη χρήση του προϊόντος και επικοινωνήστε με τη Philips.
- Μην τοποθετείτε το τηλεχειριστήριο και τις μπαταρίες του σε φούρνους μικροκυμάτων ή σε επαγωγικές εστίες.
- Για να αποφύγετε την υπερθέρμανση των μπαταριών ή τη διαρροή τοξικών ή επικίνδυνων ουσιών, μην τροποποιείτε, τρυπάτε, καταστρέψετε ή αποσυναρμολογείτε το τηλεχειριστήριο ή την μπαταρία. Μην βραχυκυκλώνετε, υπερφορτίζετε ή φορτίζετε αντίστροφα τις μπαταρίες.
- Εάν οι μπαταρίες έχουν υποστεί ζημιά ή διαρροή, αποφύγετε την επαφή με το δέρμα ή τα μάτια. Εάν συμβεί αυτό, ξεπλύνετε αμέσως καλά με νερό και ζητήστε ιατρική φροντίδα.
- Όταν χειρίζεστε μπαταρίες, βεβαιωθείτε ότι τα χέρια σας, το τηλεχειριστήριο και οι μπαταρίες είναι στεγνά.
- Τοποθετήστε δύο (2) αλκαλικές μπαταρίες τύπου LR03-AAA-1.5 V με τον + και - πόλο στραμμένους προς την κατεύθυνση που υποδεικνύεται στη θήκη μπαταρίας ή το εξάρτημα συγκράτησης.
- Μην αναμειγνύετε διαφορετικές μάρκες και τύπους μπαταριών, μην αναμειγνύετε νέες και χρησιμοποιημένες μπαταρίες και μην χρησιμοποιείτε μπαταρίες με διαφορετικούς κωδικούς ημερομηνίας.
- Αφαιρέστε τις μπαταρίες από το τηλεχειριστήριο αν δεν πρόκειται να το χρησιμοποιήσετε για κάποιο χρονικό διάστημα.
- Για να αποφύγετε τυχαίο βραχυκύκλωμα των μπαταριών μετά την αφαίρεση, μην αφήνετε τους ακροδέκτες της μπαταρίας να έρθουν σε επαφή με μεταλλικά αντικείμενα (π.χ. νομίσματα, φουρκέτες, δαχτυλίδια). Μην τυλίγετε τις μπαταρίες σε αλουμινόχαρτο. Τυλίξτε τους ακροδέκτες της μπαταρίας ή τοποθετήστε τις μπαταρίες σε πλαστική σακούλα πριν τις απορρίψετε.
- Μην αφήνετε άδειες μπαταρίες μίας χρήσης μέσα στο τηλεχειριστήριο.
- Τα αιθέρια έλαια δεν περιλαμβάνονται στο προϊόν. Αν χρειάζεται, αγοράστε και χρησιμοποιήστε τα αιθέρια έλαια.

- Βεβαιωθείτε ότι έχετε αποσυνδέσει το προϊόν από το ρεύμα πριν τοποθετήσετε τα αιθέρια έλαια στο δοχείο αρώματος.
- Μην χρησιμοποιείτε άλλες ουσίες εκτός από τα αιθέρια έλαια.
- Διαβάστε και ακολουθήστε προσεκτικά τις οδηγίες ασφαλείας και χρήσης των αιθέριων ελαίων πριν τα χρησιμοποιήσετε.
- Σε περίπτωση που γνωρίζετε ότι έχετε κάποια αλλεργία, ελέγξτε τα συστατικά του αιθέριου ελαίου και μην το χρησιμοποιήσετε αν είστε αλλεργικοί σε αυτά.
- Συμβουλευτείτε και ακολουθήστε τις συστάσεις του γιατρού πριν χρησιμοποιήσετε τα αιθέρια έλαια σε βρέφη, έγκυες ή θηλάζουσες ή αν αντιμετωπίζετε αναπνευστικά προβλήματα.
- Αν αισθανθείτε αδιαθεσία, ερεθισμό ή ενόχληση κατά τη χρήση του αιθέριου ελαίου, σταματήστε να το χρησιμοποιείτε.

Ηλεκτρομαγνητικά πεδία (EMF)

Αυτή η συσκευή συμμορφώνεται με τα ισχύοντα πρότυπα και τους κανονισμούς σχετικά με την έκθεση σε ηλεκτρομαγνητικά πεδία.

Ανακύκλωση

Αυτό το σύμβολο υποδεικνύει ότι το παρόν προϊόν δεν πρέπει να απορρίπτεται μαζί με τα συνήθη οικιακά απορρίμματα (2012/19/ΕΕ).

Αυτό το σύμβολο υποδεικνύει ότι το παρόν προϊόν περιέχει μπαταρίες μίας χρήσης που δεν πρέπει να απορριφθούν μαζί με τα συνηθισμένα οικιακά απορρίμματα (2006/66/ΕΚ).

Ακολουθήστε τους κανονισμούς της χώρας σας για την ξεχωριστή συλλογή των ηλεκτρικών και ηλεκτρονικών προϊόντων και των μπαταριών. Η σωστή απόρριψη συμβάλλει στην αποφυγή αρνητικών επιπτώσεων για το περιβάλλον και την ανθρώπινη υγεία.

Αφαίρεση μπαταριών μίας χρήσης

Μόνο το τηλεχειριστήριο περιέχει μπαταρία μίας χρήσης.

Για να αφαιρέσετε τις μπαταρίες μίας χρήσης, ανατρέξτε στο εγχειρίδιο χρήσης, στις οδηγίες για την τοποθέτηση ή/και αφαίρεση των μπαταριών.

Να αφαιρείτε πάντα τις άδειες μπαταρίες μίας χρήσης από το προϊόν. Λάβετε τις απαραίτητες προφυλάξεις ασφαλείας κατά την απόρριψη των μπαταριών.

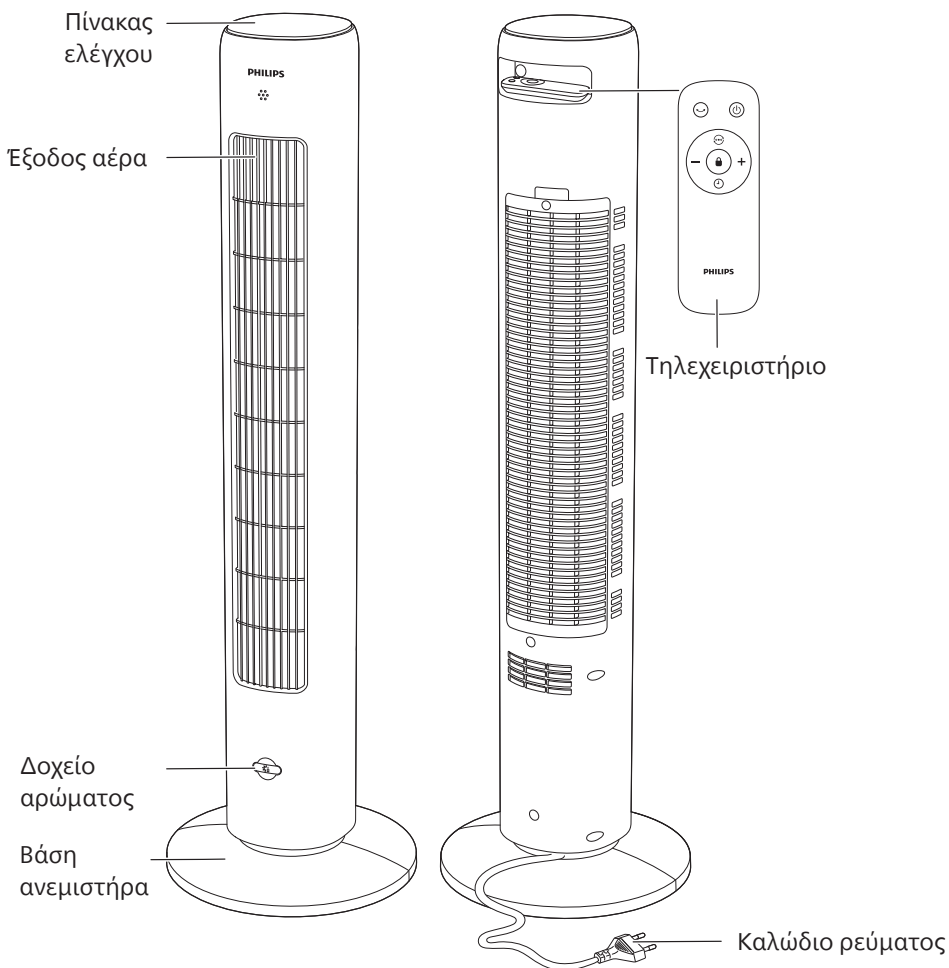


2 Ο νέος σας ανεμιστήρας δαπέδου

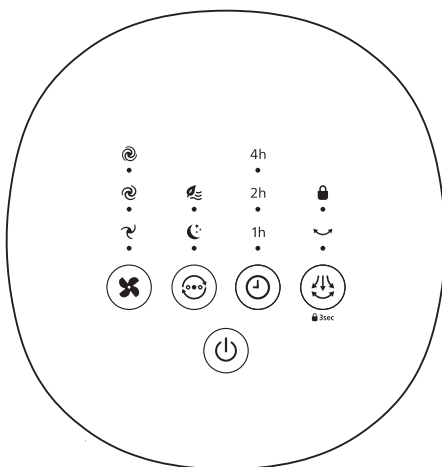
Συγχαρητήρια για την αγορά σας και καλωσορίσατε στη Philips!

Για να επωφεληθείτε πλήρως από την υποστήριξη που προσφέρει η Philips, δηλώστε το προϊόν σας στη διεύθυνση www.philips.com/welcome.

Επισκόπηση προϊόντος



Επισκόπηση χειριστηρίων



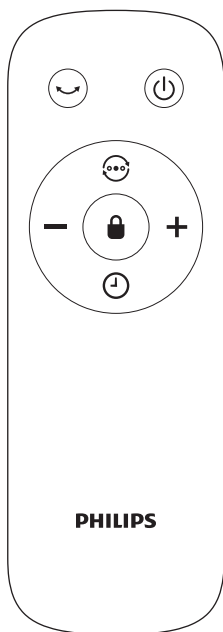
Κουμπιά ελέγχου






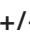
	Κουμπί ταχύτητας ανεμιστήρα		Κουμπί διακόπτη λειτουργίας
	Κουμπί χρονοδιακόπτη		Κουμπί περιστροφής
	Κουμπί ενεργοποίησης/ απενεργοποίησης		

Οθόνη

	Ταχύτητα ανεμιστήρα 1		Ταχύτητα ανεμιστήρα 2
	Ταχύτητα ανεμιστήρα 3		Λειτουργία Αθόρυβου ύπνου
	Λειτουργία Φυσικού ανέμου	1h	Χρονοδιακόπτης 1 ώρας
2h	Χρονοδιακόπτης 2 ωρών	4h	Χρονοδιακόπτης 4 ωρών
	Ενδεικτική λυχνία περιστροφής		Κλείδωμα για παιδιά

Επισκόπηση τηλεχειριστηρίου



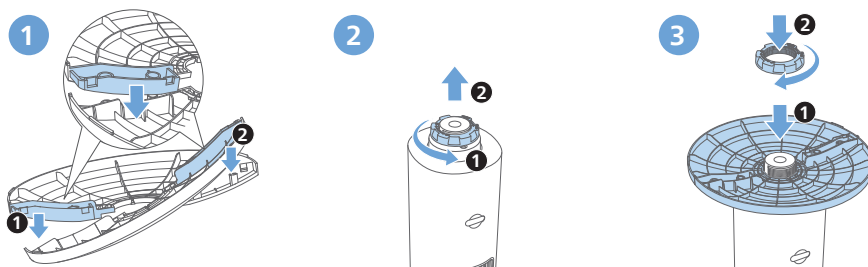
	Κουμπί περιστροφής		Κουμπί ενεργοποίησης/ απενεργοποίησης
	Κουμπί διακόπτη λειτουργίας		Κουμπί χρονοδιακόπτη
	Κουμπί κλειδώματος για παιδιά		Κουμπί επιλογής ταχύτητας ανεμιστήρα

3 Ας ξεκινήσουμε

Εγκατάσταση της βάσης του ανεμιστήρα

Αφαιρέστε όλα τα υλικά συσκευασίας πριν από την πρώτη χρήση.

Σημείωση: Βεβαιωθείτε ότι ο ανεμιστήρας έχει αποσυνδεθεί από την πρίζα πριν τοποθετήσετε τη βάση.



- 1 Κρατήστε δύο μισά της βάσης σε σταυρωμένη θέση και ασφαλίστε καλά τους πύλους στις οπές.
- 2 Με πολλή προσοχή, γυρίστε ανάποδα τον ανεμιστήρα δαπέδου. Αφαιρέστε το πλαστικό παξιμάδι που βρίσκεται στο κάτω μέρος του ανεμιστήρα δαπέδου ξεβιδώνοντάς το.
- 3 Προσαρμόστε τη βάση στον ανεμιστήρα δαπέδου. Βιδώστε ξανά σφιχτά το πλαστικό παξιμάδι.
- 4 Τοποθετήστε τον ανεμιστήρα δαπέδου με τη δεξιά μεριά προς τα πάνω.

Χρήση του τηλεχειριστηρίου για πρώτη φορά

Προσοχή:

- Κίνδυνος βλάβης της συσκευής! Όταν δεν πρόκειται να χρησιμοποιήσετε το τηλεχειριστήριο για μεγάλο χρονικό διάστημα, αφαιρέστε την μπαταρία.
- Η μπαταρία περιέχει χημικές ουσίες και κατά συνέπεια θα πρέπει να απορρίπτεται με κατάλληλο τρόπο.

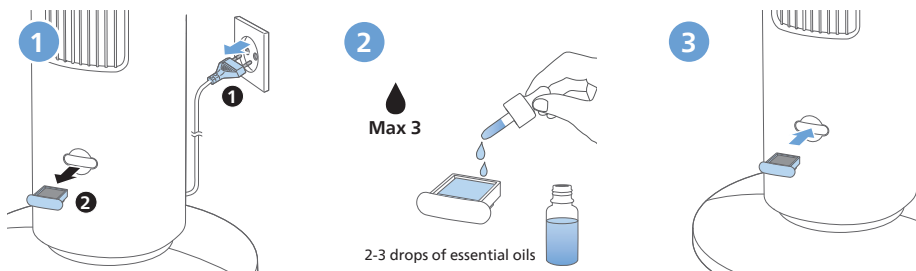


- 1 Ανοίξτε τη θήκη μπαταριών
- 2 Τοποθετήστε 2 αλκαλικές μπαταρίες, τύπου LR03-AAA-1,5V, με τη σωστή πολικότητα (+/-), όπως φαίνεται στην εικόνα.
- 3 Κλείστε τη θήκη της μπαταρίας.

Χρήση της λειτουργίας αρώματος

Σημειώσεις:



- Τα αιθέρια έλαια δεν περιλαμβάνονται στο προϊόν. Αν χρειάζεται, αγοράστε και χρησιμοποιήστε τα αιθέρια έλαια.
- Πριν χρησιμοποιήσετε τη λειτουργία αρώματος, διαβάστε προσεκτικά το εγχειρίδιο χρήσης των αιθέριων ελαίων.
- Βεβαιωθείτε ότι έχετε αποσυνδέσει το προϊόν από το ρεύμα πριν τοποθετήσετε τα αιθέρια έλαια στο δοχείο αρώματος.
- Μην χρησιμοποιείτε άλλες ουσίες εκτός από τα αιθέρια έλαια.
- Διαβάστε και ακολουθήστε προσεκτικά τις οδηγίες ασφαλείας και χρήσης των αιθέριων ελαίων πριν τα χρησιμοποιήσετε.
- Σε περίπτωση που γνωρίζετε ότι έχετε κάποια αλλεργία, ελέγξτε τα συστατικά του αιθέριου ελαίου και μην το χρησιμοποιήσετε αν είστε αλλεργικοί σε αυτά.
- Συμβουλευτείτε και ακολουθήστε τις συστάσεις του γιατρού πριν χρησιμοποιήσετε τα αιθέρια έλαια σε βρέφη, έγκυες ή θηλάζουσες ή αν αντιμετωπίζετε αναπνευστικά προβλήματα.
- Αν αισθανθείτε αδιαθεσία, ερεθισμό ή ενόχληση κατά τη χρήση του αιθέριου ελαίου, σταματήστε να το χρησιμοποιείτε.
- Μην χρησιμοποιείτε τη λειτουργία αρώματος παρουσία βρεφών, εγκύων ή γυναικών που θηλάζουν.



- 1 Τραβήξτε έξω το δοχείο αρώματος από τη συσκευή.
- 2 Ρίξτε 2-3 σταγόνες αιθέριων ελαίων στην παρεχόμενη επιφάνεια αρώματος.
- 3 Τοποθετήστε ξανά το δοχείο αρώματος στη συσκευή.

4 Χρήση του ανεμιστήρα δαπέδου

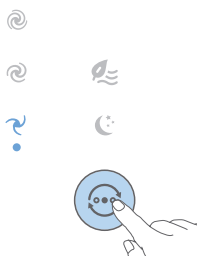
Ενεργοποίηση και απενεργοποίηση





- 1 Συνδέστε το φισ στην πρίζα.
- 2 Πατήστε το κουμπί  στη συσκευή ή στο τηλεχειριστήριο για να ενεργοποιήσετε τον ανεμιστήρα δαπέδου. Η συσκευή παράγει ένα ηχητικό σήμα.
- 3 Πατήστε ξανά το κουμπί  για να απενεργοποιήσετε τον ανεμιστήρα δαπέδου.

Προσοχή:




- Όταν ο ανεμιστήρας δαπέδου λειτουργεί συνεχώς για 15 ώρες, θα κλείσει αυτόματα για λόγους προστασίας.

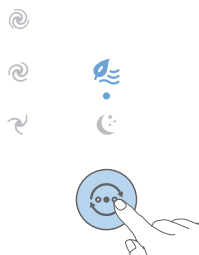
Κανονική λειτουργία: Αλλαγή της ταχύτητας του ανεμιστήρα χειροκίνητα




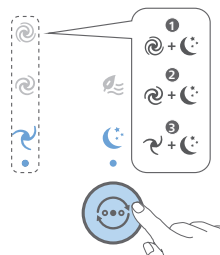
Μπορείτε να επιλέξετε την ταχύτητα ανεμιστήρα 1 , την ταχύτητα ανεμιστήρα 2  ή ταχύτητα ανεμιστήρα 3  πατώντας το κουμπί  στη συσκευή. Μπορείτε επίσης να πατήσετε το κουμπί +/- στο τηλεχειριστήριο χειροκίνητα.


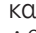
Αλλαγή της λειτουργίας

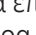
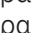


- Πατήστε το κουμπί  εναλλαγής μεταξύ της λειτουργίας Φυσικού ανέμου () , της λειτουργίας Αθόρυβου ύπνου () και της χειροκίνητης ταχύτητας ανεμιστήρα.




Λειτουργία Φυσικού ανέμου (): Αυξάνει και μειώνει τις ταχύτητες του ανεμιστήρα, ώστε να μιμείται τη φυσική κίνηση του αέρα και να φέρνει την αναζωογονητική αίσθηση ενός εξωτερικού ανέμου στο δωμάτιο.



Λειτουργία Αθόρυβου ύπνου ( + ): Απολαύστε έναν δροσερό και ήσυχο ύπνο με την λειτουργία Αθόρυβου ύπνου. Αυτή η λειτουργία μειώνει σταδιακά την ταχύτητα του ανεμιστήρα στη χαμηλότερη ρύθμιση για 30 λεπτά και σας βοηθά να κοιμηθείτε φυσικά, ενώ παράλληλα εξοικονομεί ενέργεια.

Σε αυτή τη λειτουργία, μπορείτε επίσης να επιλέξετε την ταχύτητα ανεμιστήρα 1 , την ταχύτητα ανεμιστήρα 2  ή ταχύτητα ανεμιστήρα 3 , πατώντας το κουμπί  σύμφωνα με τις προτιμήσεις σας.

Χρήση της λειτουργίας χρονοδιακόπτη

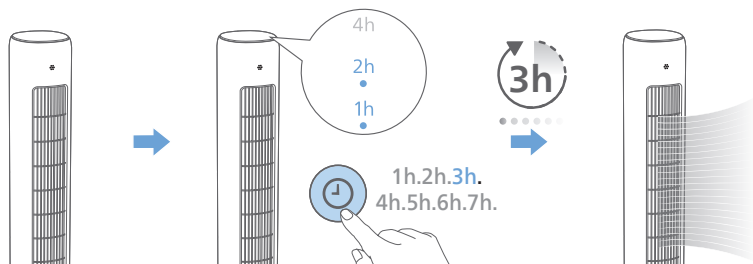
Όταν ο ανεμιστήρας δαπέδου είναι ενεργοποιημένος/απενεργοποιημένος, πατήστε επανειλημμένα το κουμπί  για να ορίσετε έναν χρονοδιακόπτη από 1 έως 7 ώρες. Όταν τελειώσει ο χρονοδιακόπτης, ο ανεμιστήρας δαπέδου θα σταματήσει ή θα αρχίσει να λειτουργεί αυτόματα.

1 ώρα			2 ώρες			3 ώρες			4 ώρες			5 ώρες			6 ώρες			7 ώρες			
1h	2h	4h	1h	2h	4h	1h	2h	4h	1h	2h	4h	1h	2h	4h	1h	2h	4h	1h	2h	4h	
●	○	○	○	●	○	●	●	○	○	○	●	●	○	●	○	●	●	●	○	○	○

Μετά το πέρας του καθορισμένου χρονοδιακόπτη:

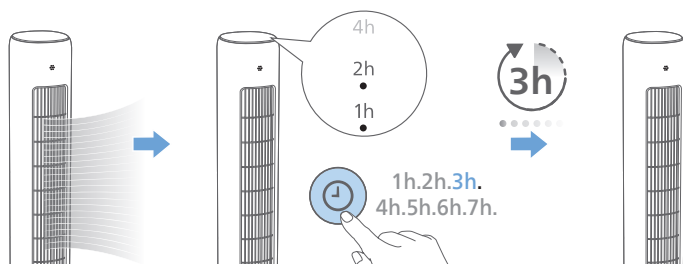
Όταν ο ανεμιστήρας δαπέδου είναι απενεργοποιημένος

- Ο ανεμιστήρας δαπέδου θα ενεργοποιηθεί αυτόματα.





Όταν ο ανεμιστήρας δαπέδου είναι ενεργοποιημένος

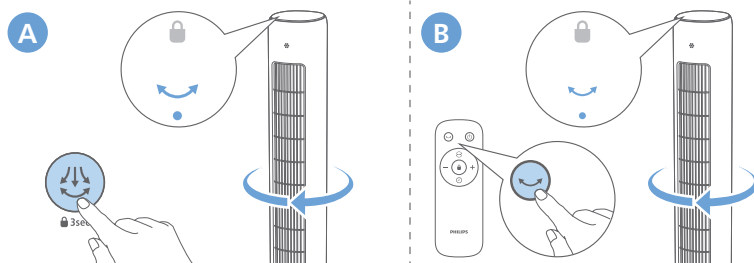
- Ο ανεμιστήρας δαπέδου θα απενεργοποιηθεί αυτόματα.





Περιστροφή


Αγγίξτε το κουμπί  στη συσκευή ή πατήστε το κουμπί  στο τηλεχειριστήριο για να ενεργοποιήσετε τη λειτουργία περιστροφής στον ανεμιστήρα δαπέδου.

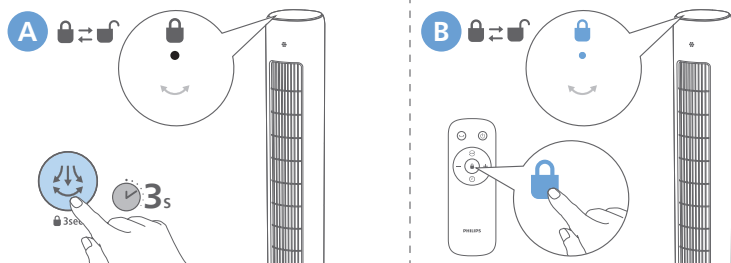
↳ Ανάβει η φωτεινή ένδειξη .



Ρύθμιση του κλειδώματος για παιδιά



Πατήστε το  για 3 δευτερόλεπτα στη συσκευή, ή πατήστε το κουμπί  στο τηλεχειριστήριο για να ενεργοποιήσετε το κλείδωμα για παιδιά.

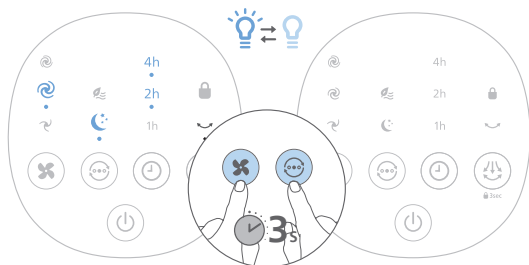
- ↳ Ανάβει η ένδειξη .
- ↳ Όλα τα άλλα κουμπιά δεν ανταποκρίνονται, εκτός από το κουμπί ενεργοποίησης/απενεργοποίησης.



Χρήση της λειτουργίας ενεργοποίησης/

απενεργοποίησης ανάλογα με τον φωτισμό

Μπορείτε να αγγίξετε και να κρατήσετε το κουμπί  και το κουμπί  για 3 δευτερόλεπτα, για ενεργοποίηση ή απενεργοποίηση της λυχνίας της οθόνης ενδείξεων.



5 Καθαρισμός και συντήρηση

Σημείωση:

- Πρέπει να αποσυνδέετε πάντα τη συσκευή από την πρίζα προτού την καθαρίσετε.
- Μην βυθίζετε ποτέ τη συσκευή σε νερό ή οποιοδήποτε άλλο υγρό.
- Μην χρησιμοποιείτε ποτέ διαβρωτικά, δραστικά ή εύφλεκτα καθαριστικά, όπως λευκαντικό ή οινόπνευμα, για να καθαρίσετε οποιοδήποτε εξάρτημα της συσκευής.

Φροντίστε να καθαρίζετε τακτικά το εξωτερικό μέρος του ανεμιστήρα δαπέδου, ώστε να εμποδίζεται η συλλογή σκόνης.

- Χρησιμοποιήστε ένα μαλακό, στεγνό πανί για να καθαρίσετε το εξωτερικό μέρος της συσκευής και το άνοιγμα εξόδου του αέρα.

6 Αποθήκευση

- 1 Απενεργοποιήστε τη συσκευή και αποσυνδέστε την από την πρίζα.
- 2 Καθαρίστε τη συσκευή.
- 3 Αποθηκεύστε τη συσκευή σε δροσερό, στεγνό μέρος.
- 4 Πρέπει να πλένετε πάντα σχολαστικά τα χέρια σας μετά από τον καθαρισμό.

7 Αντιμετώπιση προβλημάτων

Σε αυτό το κεφάλαιο συνοψίζονται τα πιο συνήθη προβλήματα που μπορεί να αντιμετωπίσετε με τη συσκευή. Αν δεν μπορέσετε να λύσετε το πρόβλημα με τις παρακάτω πληροφορίες, επικοινωνήστε με το Κέντρο εξυπηρέτησης καταναλωτών στη χώρα σας.

Αιτία	Πιθανή λύση
Ο ανεμιστήρας δαπέδου δεν ενεργοποιείται ή απενεργοποιείται.	<ul style="list-style-type: none"> • Αν η συσκευή δεν μπορεί να ενεργοποιηθεί, βεβαιωθείτε ότι το τροφοδοτικό είναι συνδεδεμένο σωστά ή δοκιμάστε μια άλλη πρίζα. • Αν η συσκευή δεν μπορεί να απενεργοποιηθεί ή να αλλάξει λειτουργίες, ελέγξτε αν το κλείδωμα για παιδιά είναι ενεργοποιημένο στη συσκευή. Όταν είναι ενεργοποιημένο το κλείδωμα για παιδιά, η συσκευή δεν ανταποκρίνεται στον πίνακα ελέγχου ούτε στο τηλεχειριστήριο μέχρι να απενεργοποιήσετε τη λειτουργία αυτή. Μπορείτε να πατήσετε το κουμπί περιστροφής για 3 δευτερόλεπτα στον πίνακα ελέγχου ή το κουμπί κλειδώματος στο τηλεχειριστήριο. • Αν η συσκευή εξακολουθεί να μην λειτουργεί, επικοινωνήστε με το Κέντρο Εξυπηρέτησης Καταναλωτών στη χώρα σας.
Το τηλεχειριστήριο δεν λειτουργεί.	<ul style="list-style-type: none"> • Ελέγξτε αν το κλείδωμα για παιδιά είναι ενεργοποιημένο στη συσκευή. Η συσκευή δεν ανταποκρίνεται στο τηλεχειριστήριο όταν είναι ενεργοποιημένο το κλείδωμα για παιδιά. • Ελέγξτε αν οι μπαταρίες έχουν τοποθετηθεί σωστά στο τηλεχειριστήριο ή αντικαταστήστε τις με νέες μπαταρίες. • Βεβαιωθείτε ότι το τηλεχειριστήριο είναι στραμμένο προς τον δέκτη σήματος της συσκευής και απομακρύνετε τυχόν αντικείμενα που μπορεί να μπλοκάρουν τα σήματα.
Ο ανεμιστήρας δαπέδου δεν παράγει επαρκή ποσότητα αέρα ή βγάζει πολύ αδύναμη ροή αέρα.	<ul style="list-style-type: none"> • Βεβαιωθείτε ότι η συσκευή έχει ρυθμιστεί στην υψηλότερη ταχύτητα ανεμιστήρα, για μέγιστη κυκλοφορία του αέρα. Περιμένετε μέχρι να κυκλοφορήσει πλήρως ο αέρας σε όλο το δωμάτιο. Αυτό μπορεί να χρειαστεί μερικά λεπτά. • Βεβαιωθείτε ότι δεν εμποδίζεται καμία είσοδος ή έξοδος αέρα.
Ο ανεμιστήρας δαπέδου παράγει μια παράξενη/καμένη μυρωδιά.	<ul style="list-style-type: none"> • Τις πρώτες φορές που θα χρησιμοποιήσετε τη συσκευή, μπορεί να παράγει μια οσμή πλαστικού. Αυτό είναι φυσιολογικό για μια νέα συσκευή. Ωστόσο, αν η συσκευή παράγει μυρωδιά καμένου, απενεργοποιήστε την και αποσυνδέστε την αμέσως από την πρίζα. Στη συνέχεια επικοινωνήστε με το Κέντρο Εξυπηρέτησης Καταναλωτών στη χώρα σας.

Αιτία	Πιθανή λύση
Ο ανεμιστήρας δαπέδου κάνει πολύ θόρυβο.	<ul style="list-style-type: none"> • Όσο υψηλότερη είναι η ρύθμιση ταχύτητας του ανεμιστήρα, τόσο πιο δυνατός θα είναι ο θόρυβος. Ρυθμίστε τον στη χαμηλότερη ταχύτητα ανεμιστήρα, για να μειωθεί ο θόρυβος. • Εάν ακούγεται ασυνήθιστος ήχος, επικοινωνήστε με το Κέντρο Εξυπηρέτησης Καταναλωτών στη χώρα σας. • Αν πέσει κάποιο αντικείμενο στην έξοδο αέρα, μπορεί επίσης να προκαλέσει ασυνήθιστα δυνατό ήχο. Απενεργοποιήστε αμέσως τη συσκευή και απομακρύνετε τα ξένα αντικείμενα.
Η συσκευή μου κάνει πολύ θόρυβο κατά τη λειτουργία Αθόρυβου ύπνου.	<ul style="list-style-type: none"> • Για τη βελτιστοποίηση της απόδοσης ψύξης στην λειτουργία Αθόρυβου ύπνου, ο ανεμιστήρας δαπέδου λειτουργεί με υψηλότερη ταχύτητα ανεμιστήρα για τα πρώτα 30 λεπτά, μειώνοντάς τη σταδιακά. Αντίστοιχα μειώνεται και ο θόρυβος. Μπορείτε επίσης να επιλέξετε τη χαμηλότερη ταχύτητα ανεμιστήρα για σταθερή ροή αέρα και χαμηλότερη ένταση ήχου.
Η βάση του ανεμιστήρα δαπέδου ταλαντεύεται και δονείται.	<ul style="list-style-type: none"> • Ελέγξτε αν η συσκευή είναι τοποθετημένη σε επίπεδο δάπεδο ή επιφάνεια. • Ελέγξτε αν υπάρχουν ξένα αντικείμενα κάτω από τη συσκευή. • Ελέγξτε αν η βάση της συσκευής είναι σωστά συναρμολογημένη. Δείτε το κεφάλαιο "Εγκατάσταση της βάσης του ανεμιστήρα".

8 Εγγύηση και υποστήριξη

Η Versuni παρέχει εγγύηση δύο ετών μετά την αγορά αυτού του προϊόντος. Η παρούσα εγγύηση δεν ισχύει αν το ελάττωμα οφείλεται σε εσφαλμένη χρήση ή κακή συντήρηση. Η εγγύησή μας δεν επηρεάζει τα νομικά σας δικαιώματα ως καταναλωτή. Για περισσότερες πληροφορίες ή για να ενεργοποιήσετε την εγγύηση, επισκεφθείτε τη διαδικτυακή μας τοποθεσία www.philips.com/support.

Πληροφορίες για την αναγνώριση του μοντέλου CX5535 με το οποίο σχετίζονται οι πληροφορίες			
Περιγραφή	Σύμβολο	Οικονομικός	Μονάδα
Μέγιστη παροχή ανεμιστήρα	F	37,3	m ³ /λεπτό
Έξοδος ισχύος ανεμιστήρα	P	38,7	W
Τιμή υπηρεσίας	SV	1,0	(m ³ /λεπτό)/W
Κατανάλωση ρεύματος κατά την αναμονή	P _{SB}	0,2	W
Στάθμη ηχητικής ισχύος ανεμιστήρα	L _{WA}	60	dB(A)
Μέγιστη ταχύτητα αέρα	C	4,1	μέτρα/δευτ.
Πρότυπο μέτρησης για την τιμή υπηρεσίας	IEC60879:2019		
Στοιχεία επικοινωνίας για περισσότερες πληροφορίες	DAP B.V. Tussendiepen 4 a, 9206AD Drachten, The Netherlands		



Η Philips και η Philips Shield Emblem είναι κατοχυρωμένα εμπορικά σήματα της Koninklijke Philips N.V. και χρησιμοποιούνται κατόπιν αδείας.
Αυτό το προϊόν έχει κατασκευαστεί και πωλείται υπό την ευθύνη της Versuni Holding B.V. και η Versuni Holding B.V. παρέχει την εγγύηση για αυτό το προϊόν.
2023 © Versuni Holding B.V.

CX5535_user manual_v1.0 (23/11/2023)

