

PHILIPS

HR2541, HR2542
HR2543, HR2545
HR2546

Uporabniški priročnik

KAZALO VSEBINE

Pomembno	3
Uvod	6
Splošni opis	6
Pred prvo uporabo	8
Priprava pred uporabo	8
Uporaba aparata	8
Palični mešalnik	8
Veliki sekljalnik (samo HR2545, HR2546)	
Kompaktni sekljalnik (samo HR2542, HR2543)	11
Metlica (samo HR2543, HR2545)	14
Dvojni stepalnik (samo HR2546)	17
Čiščenje	19
Shranjevanje	22
Recikliranje	22
Garancija in podpora	22
Odpravljanje težav	22

Pomembno

Pred uporabo aparata natančno preberite ta uporabniški priročnik in ga shranite za poznejšo uporabo.

Nevarnost

- Motorne enote nikoli ne potaplajte v vodo ali katero koli drugo tekočino ter je ne spirajte pod pipo. Motorno enoto čistite samo z vlažno krpo.

Opozorilo

- Preden priključite aparat na električno omrežje, preverite, ali napetost, navedena na aparatu, ustreza napetosti lokalnega električnega omrežja.
- Aparata ne uporabljajte, če je poškodovan ali vidno razpokan vtikač, napajalni kabel ali druga komponenta.
- Če je omrežni kabel poškodovan, ga lahko zamenja samo družba Philips, njen servisni zastopnik ali druga usposobljena oseba, da se izognete nevarnosti.
- Nikoli se ne dotikajte robov rezilnih enot, zlasti ko je aparat priključen na električno omrežje. Rezilni robovi so zelo ostri.
- Rezilne enote sekljalnika ne uporabljajte brez posode za sekljanje.
- Za preprečevanje škropljenja morate palični mešalnik, metlico (le pri določenih vrstah) ali dvojni stepalnik (le pri določenih vrstah) morate aparat pred vklopom, zlasti pri delu z vročimi sestavinami, vedno pogrezniti v sestavine.
- Če se rezilna enota zatakne, aparat izključite iz električnega omrežja in šele nato odstranite hrano, ki blokira rezilne enote.

- Pri nalivanju vroče tekočine v vrč bodite previdni, ker se lahko opečete z vročo tekočino ali paro.
- Aparat je namenjen izključno običajni uporabi v gospodinjstvu. Ni namenjen uporabi v okoljih, kot so čajne kuhinje v trgovinah, pisarnah, kmetijah in drugih delovnih okoljih. Prav tako ni namenjen uporabi s strani gostov v hotelih, motelih, gostiščih in drugih namestitvenih objektih.
- Z aparatom ne obdelujte trdih sestavin, kot so ledene kocke.
- Aparatane smejo uporabljati otroci. Aparat in kabel hranite izven dosega otrok.
- Aparate lahko uporabljajo osebe z zmanjšanimi fizičnimi ali psihičnimi sposobnostmi ali s pomanjkljivimi izkušnjami in znanjem, če so prejele navodila glede varne uporabe aparata ali jih pri uporabi nadzoruje odgovorna oseba, ki jih opozori na morebitne nevarnosti.
- Otroci naj se ne igrajo z aparatom.
- Če aparata ne uporabljate, pred sestavljanjem, razstavljanjem ali čiščenjem, ga odklopite iz električnega omrežja.
- Pred prvo uporabo aparata skrbno očistite vse dele, ki bodo prišli v stik s hrano. Oglejte si navodila in preglednico za čiščenje v navodilih za porabo.
- Pred menjavo nastavkov ali približevanjem delom, ki se med uporabo premikajo, aparat odklopite iz električnega omrežja.

Pozor

- Ne uporabljajte aparata s katerimi koli dodatki dlje kot 3 minute brez prekinitev. Pred nadaljevanjem obdelave počakajte 15 minut, da se aparat ohladi.
- Nastavki niso primerni za uporabo v mikrovalovni pečici.
- Ne uporabljajte nastavkov ali delov drugih proizvajalcev, ki jih Philips izrecno ne priporoča. Uporaba takšnih nastavkov razveljavi garancijo.
- Motorne enote ne izpostavljajte vročini, ognju, vlagi in umazaniji.
- Aparat uporabljajte samo v predvideni namen, ki je naveden v uporabniškem priročniku.
- V vrč, posodo velikega sekljalnika (samo pri določenih modelih) ali posodo kompaktnega sekljalnika (samo pri določenih modelih) ne dodajajte sestavin s temperaturo nad 80°C/175°F.
- Ne prekoračite količine in časa obdelave, ki sta navedena v preglednici.
- Rezilno enoto paličnega mešalnika očistite pod tekočo vodo. Motorne enote ne potaplajte v vodo.
- Po čiščenju naj se palični mešalnik posuši. Shranite ga v vodoravnem položaju ali tako, da je rezilo obrnjeno navzgor.
- Raven hrupa: Lc = 85 dB(A)

Elektromagnetna polja (EMF)

Ta Philipsov aparat ustreza vsem veljavnim standardom in predpisom glede izpostavljenosti elektromagnetnim poljem.

Uvod

Čestitamo vam za nakup in dobrodošli pri Philipsu! Da bi izkoristili vse prednosti Philipsove podpore, izdelek registrirajte na www.philips.com/welcome.

Splošni opis

Palični mešalnik

- 1 Gumb za vklop/izklop
- 2 Gumb TURBO
- 3 Motorna enota
- 4 Gumb za sprostitev
- 5 Palični mešalnik z vgrajeno rezilno enoto

Metlica (samo HR2543, HR2545)

- 6 Nastavek za metlico
- 7 Metlica

Vrč (samo HR2541, HR2542, HR2543, HR2545)

- 8 Vrč

Dvojni stepalnik (samo HR2546)

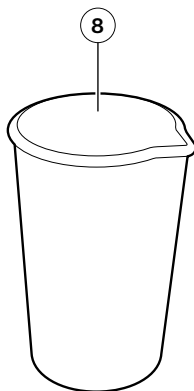
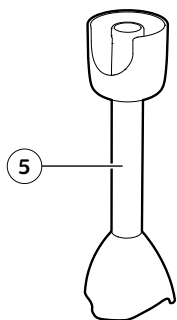
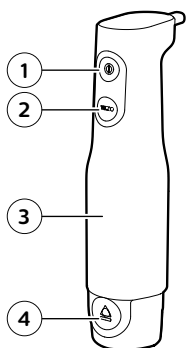
- 9 Sklopna enota dvojnega stepalnika
- 10 Dvojni stepalnik

Veliki sekljalnik (samo HR2545, HR2546)

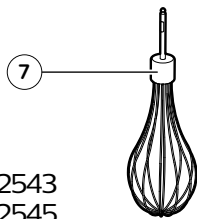
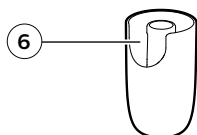
- 11 Pokrov velikega sekljalnika
- 12 Rezilna enota velikega sekljalnika
- 13 Posoda velikega sekljalnika

Kompaktni sekljalnik (samo HR2542, HR2543)

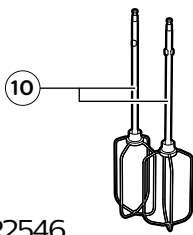
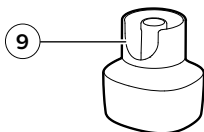
- 14 Pokrov kompaktnega sekljalnika
- 15 Rezilna enota kompaktnega sekljalnika
- 16 Posoda kompaktnega sekljalnika



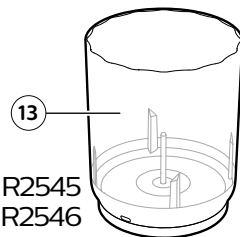
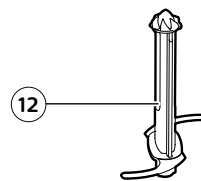
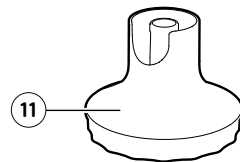
HR2541
HR2542
HR2543
HR2545



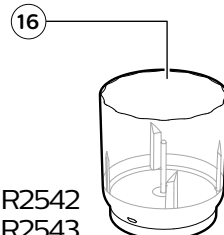
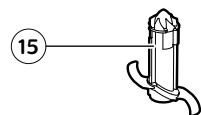
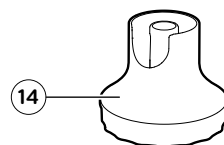
HR2543
HR2545



HR2546



HR2545
HR2546



HR2542
HR2543

Pred prvo uporabo

- 1** Pred prvo uporabo temeljito očistite vse dele aparata, ki bodo v stiku s hrano (glejte poglavje "Čiščenje").

Opomba

- Pred začetkom uporabe aparata se prepričajte, da so vsi deli popolnoma suhi.

Priprava pred uporabo

- 1** Preden vroče sestavine obdelate ali jih daste v vrč, počakajte, da se ohladijo (najvišja temperatura 80°C).
- 2** Večje sestavine pred obdelavo narežite na približno 2 x 2 x 2 cm velike koščke.
- 3** Preden vstavite vtič v stensko vtičnico, pravilno sestavite aparat.

Opomba

- Preden vklopite aparat, popolnoma odvijte napajalni kabel.
- Pred uporabo odstranite ves embalažni material ali oznake.

Uporaba aparata

Aparat uporabljate samo za predvideni namen v gospodinjstvu, kot je opisano v tem priročniku.

Pozor

- **Izogibajte se stiku s premikajočimi se deli. Med delovanjem aparata ali ko je aparat priključen na električno omrežje, se z rokami in prsti ne približujte rezilom in z njimi ne segajte v posodo, da preprečite nevarnost hudih poškodb in/ali škode na aparatu.**

Palični mešalnik

Ročni mešalnik je namenjen za:

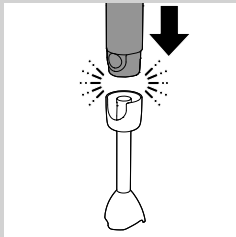
- mešanje tekočin, npr. mlečnih izdelkov, omak, sadnih sokov, juh ter mešanih in osvežilnih napitkov.
- mešanje mehkih sestavin, npr. osnove za palačinke ali majoneze.
- pasiranje kuhanih sestavin, npr. za otroško hrano.
- seklanje oreškov, sadja in zelenjave.

! Pozor

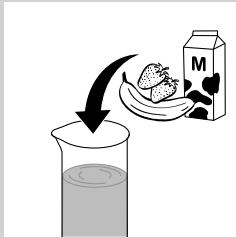
- Ne obdelujte sestavin, kot so ledene kocke, zamrznjene sestavine ali sadje s peškami (slika 1).

Količina sestavin in čas obdelave za mešanje

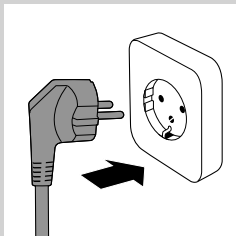
Sestavine	Količina sestavin za mešanje	Čas
Sadje in zelenjava	100–200 g	30 s
Otroška hrana, juhe in omake	100–400 ml	60 s
Osnova za palačinke	100–500 ml	60 s
Mlečni in osvežilni napitki	100–500 ml	60 s



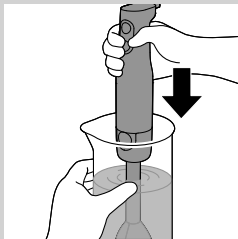
1 Palični mešalnik namestite na motorno enoto ("klik").



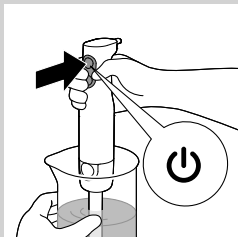
2 Sestavine dajte v vrč.



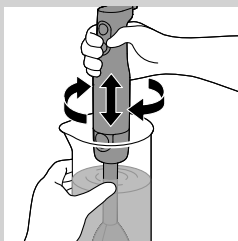
3 Vtič vstavite v stensko vtičnico.



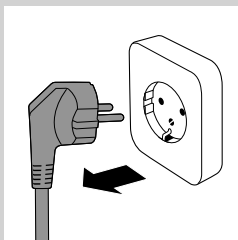
4 Zaščito rezila popolnoma potopite v sestavine, da preprečite škropljenje.



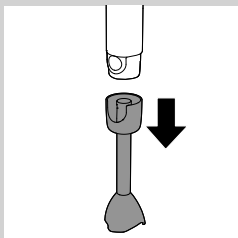
5 Vklonite aparat s pritiskom gumba za vklop/izklop ali gumba TURBO.



6 Za mešanje sestavin aparat počasi premikajte gor in dol ter krožno.



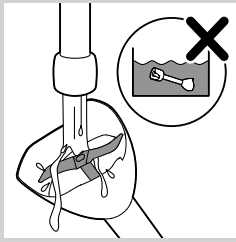
7 Ko je mešanje končano, aparat izklopate iz električnega omrežja.



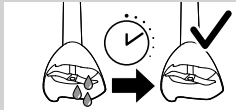
8 Odstranite palični mešalnik s pritiskom gumba za sprostitev.

! Pozor

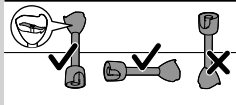
- Rezila so ostra. Potrebno je previdno ravnanje. Vedno najprej izklopate aparat iz električnega omrežja. Med čiščenjem rezil ali odstranjevanjem hrane z njih se ne dotikajte rezila samega.



- 9** Za enostavno čiščenje sperite mešalnik pod vročo vodo takoj po uporabi. Mešalnika ne potopite v vodo v celoti.



- 10** Mešalnik postavite navpično z zaščito rezila na vrhu in pustite, da se suši vsaj 10 minut, preden ga shranite.



Veliki sekljalnik (samo HR2545, HR2546)

Kompaktni sekljalnik (samo HR2542, HR2543)

Veliki in kompaktni sekljalnik sta namenjena sekljanju sestavin, kot so orehi, surovo meso, čebula, trdi sir, kuhana jajca, česen, zelišča, suh kruh itd.



Pozor

- Vedno najprej izklopite aparat iz električnega omrežja. Pri rokovanju z rezilno enoto sekljalnika bodite nadvse previdni, ker so robovi rezil zelo ostri. Enoto vedno držite za osrednji plastični drog. Rezila samega se ne dotikajte. Predvsem bodite previdni pri vstavljanju rezilne enote v posodo sekljalnika in njenem odstranjevanju, pri praznjenju posode sekljalnika, pri odstranjevanju hrane z rezil in pri čiščenju.
- Ne obdelujte sestavin, kot so ledene kocke, zamrznjene sestavine in sadje s peškami.

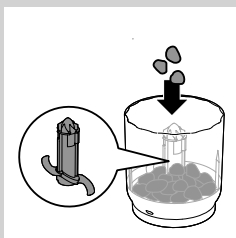
Količina sestavin in čas obdelave za seklanje

	Sestavine	Količina sestavin za seklanje	Čas	Hitrost
Veliki sekjalnik	Čebula, jajca	200 g	5 x 1 s	Gumb za vklop/izklop
	Ribe	200 g	10 s	TURBO
	Zelišča	30 g	5 x 1 s	Gumb za vklop/izklop
	Orehi in mandlji	200 g	30 s	TURBO
	Temna čokolada	100 g	20 s	TURBO
	Suhe kruhove kocke	80 g	30 s	TURBO

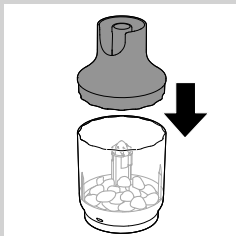
	Sestavine	Količina sestavin za seklanje	Čas	Hitrost
Kompakten sekjalnik	Česen, čebula, jajca	100 g	5 x 1 s	Gumb za vklop/izklop
	Ribe	120 g	5 s	TURBO
	Zelišča	20 g	5 x 1 s	Gumb za vklop/izklop
	Orehi in mandlji	100 g	20 s	TURBO



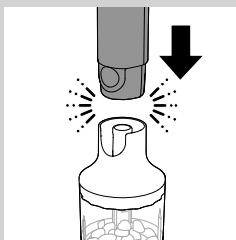
1 Rezilno enoto namestite v posodo za seklanje.



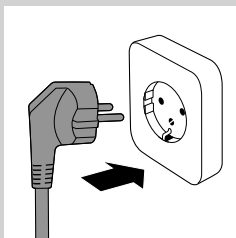
2 V posodo za seklanje dajte sestavine.



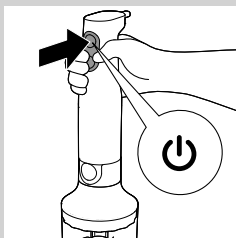
3 Na posodo za sekljanje namestite pokrov sekljalnika.



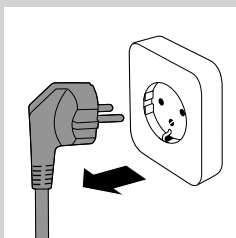
4 Motorno enoto namestite na pokrov sekljalnika ("klik").



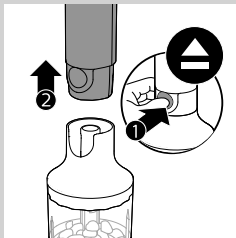
5 Vtič vstavite v stensko vtičnico.



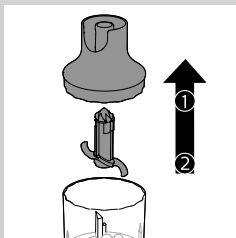
6 Pritisnite gumb za vklop/izklop ali gumb TURBO in pustite, da deluje, dokler niso razrezane vse sestavine.



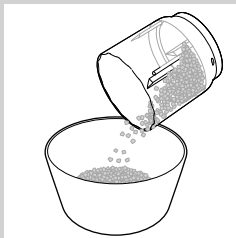
7 Ko je sekljanje končano, aparat izklopite iz električnega omrežja.



8 Pritisnite gumb za sprostitev, da odstranite motorno enoto s pokrova sekljalnika.



9 Previdno odstranite pokrov sekljalnika in rezilno enoto (sl. 18).



10 Sesekljane sestavine izlijte (slika 19).

Metlica (samo HR2543, HR2545)

Metlica je namenjena stepanju smetane, beljakov, sladic, itd.

Nasvet

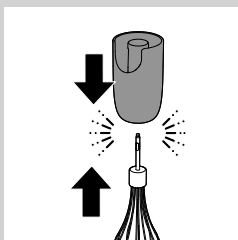
- Če želite obdelati manjšo količino, posodo za boljši rezultat nekoliko nagnite.
- Pri stepanju beljakov za boljše rezultate uporabite veliko posodo. Za dober rezultat v posodi in na orodju ne sme biti nobene maščobe in v beljaku ne sme biti rumenjaka.
- Pri stepanju smetane uporabite vrč, da preprečite škropljenje.

Opomba

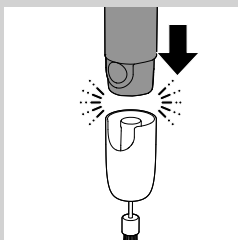
- Metlice ne uporabljajte za pripravo testa ali zmesi ta torte.

Količina sestavin in čas obdelave za stepanje.

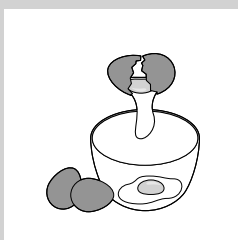
Sestavine	Količina za stepanje	Čas	Hitrost
Smetana	250 g	70–90 s	TURBO
Beljak	4 x	120 s	TURBO



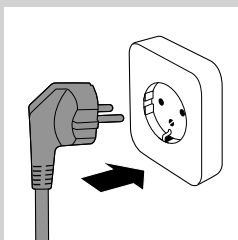
1 Metlico namestite na nastavek za metlico ("klik").



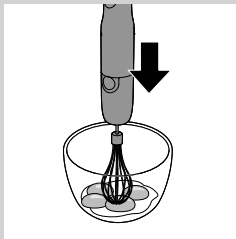
2 Nastavek za metlico namestite na motorno enoto ("klik").



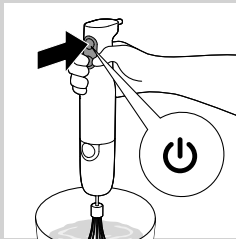
3 Sestavine dajte v posodo.



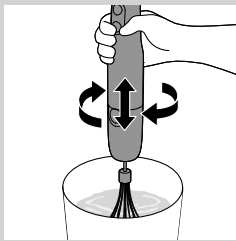
4 Vtič vstavite v stensko vtičnico.



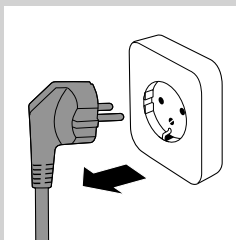
5 Metlico potopite v sestavine.



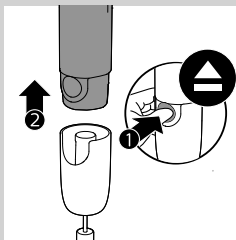
6 Aparat vklopite s pritiskom gumba za vklop/izklop ali gumba TURBO.



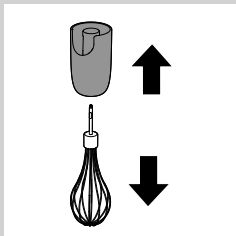
7 Aparat počasi premikajte gor in dol ter v krogih.



8 Ko je sekljanje končano, aparat izklopite iz električnega omrežja.



9 Pritisnite gumb za sprostitev, da odstranite motorno enoto z nastavka za metlico.

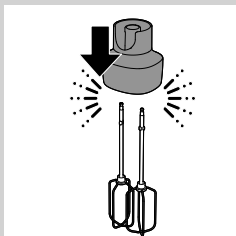


- 10** Metlico z nastavka odstranite tako, da metlico povlečete naravnost navzdol iz nastavka.

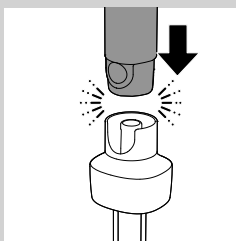
Dvojni stepalnik (samo HR2546)

Sestavine	Količina za stepanje	Čas	Hitrost
Smetana	250 g	70–90 s	TURBO
Beljak	4 x	120 s	TURBO
Testo za pecivo	750 g	180 sekund	TURBO
Kuhan krompir	750 g	120 s	Gumb za vklop/ izklop

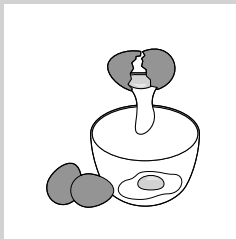
Nastavek za dvojni stepalnik je namenjen mešanju vseh vrst lahkega testa, npr. biskvit, testo za pecivo in za tlačenje krompirja, stepanje smetane in beljaka ter sladice.



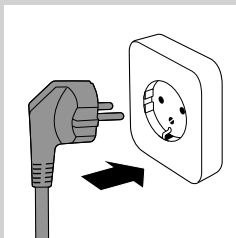
- 1** Dvojni stepalnik namestite na nastavek dvojnega stepalnika ("klik").



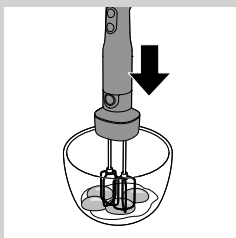
- 2** Nastavek dvojnega stepalnika namestite na motorno enoto ("klik").



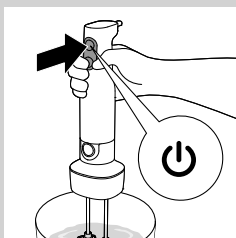
3 Sestavine dajte v posodo.



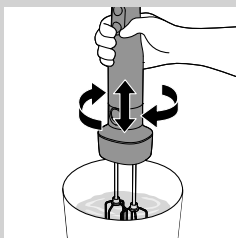
4 Vtič vstavite v stensko vtičnico.



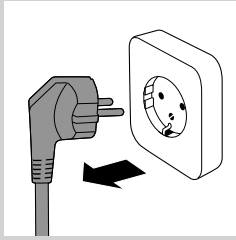
5 Dvojni stepalnik potopite v sestavine.



6 Aparat vklopite s pritiskom gumba za vklop/izklop ali gumba TURBO.



7 Aparat počasi krožno premikajte.



- 8** Ko je stepanje končano, izvlecite vtič iz stenske vtičnice.

Čiščenje







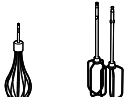
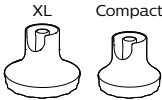
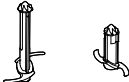
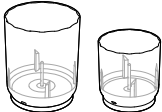



Pozor





- Motorne enote, pokrova kompaktnega sekljalnika, pokrova velikega sekljalnika, nastavka za metlico in nastavka dvojnega stepalnika ne potaplajte v vodo ali drugo tekočino in jih ne spirajte pod tekočo vodo. Te dele čistite z vlažno krpo. Rezilo in zaščito paličnega mešalnika lahko spirate pod tekočo vodo. Vsi ostali nastavki so primerni za pomivanje v pomivalnem stroju.
- Aparata ne čistite s čistilnimi gobicami, jedkimi čistili ali agresivnimi tekočinami, kot so alkohol, bencin ali aceton.

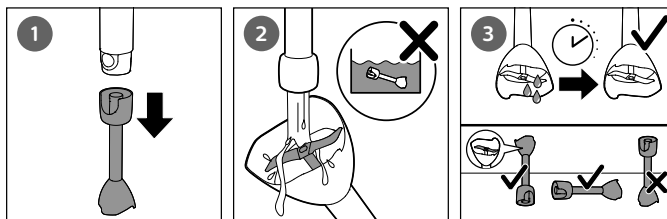
- 1** Aparat izklopite iz električnega omrežja.
- 2** Nastavek odstranite tako, da pritisnete gumb za sprostitev na motorni enoti.
- 3** Razstavite nastavek.
- 4** Dodatna navodila si oglejte v preglednici za čiščenje.



			
	✗	✗	✓
	✓	✗	✓
	✗	✗	✓
 HR2543 HR2545	✓	✓	✓
 XL Compact	✗	✗	✓
	✓	✓	✓
 HR2545 HR2546	✓	✓	✓
 HR2542 HR2543	✓	✓	✓



			
 HR2541 HR2543 HR2542 HR2545	✓	✓	✓



Shranjevanje

- 1 Napajalni kabel ohlapno navijte okoli ohišja motorne enote.
- 2 Aparat hranite na hladnem, suhem mestu in ga ne izpostavljajte neposredni sončni svetlobi ali drugim virom toplote.

Recikliranje



- Ta simbol pomeni, da izdelka ne smete odlagati skupaj z običajnimi gospodinjskimi odpadki (2012/19/EU).
- Upošteвайте državne predpise za ločeno zbiranje električnih in elektronskih izdelkov. S pravilnim odlaganjem pripomorete k preprečevanju negativnih vplivov na okolje in zdravje ljudi.

Garancija in podpora

Če potrebujete informacije ali podporo, obiščite www.philips.com/support ali preberite ločeni mednarodni garancijski list.

Odpravljanje težav

To poglavje vsebuje povzetek najpogostejših težav, ki se lahko pojavijo pri uporabi aparata. Če težav s temi nasveti ne morete odpraviti, na strani www.philips.com/support poiščite seznam pogostih vprašanj ali se obrnite na center za pomoč uporabnikom v svoji državi.

Težava	Rešitev
Aparat je zelo glasen, oddaja neprijeten vonj, je vroč na dotik ali se iz njega kadi. Kaj naj naredim?	Aparat lahko oddaja neprijeten vonj ali se iz njega malce kadi, če je bil predolgo v uporabi. V tem primeru aparat izklopite in pustite, da se hladi 60 minut.
Lahko aparat poškodujem, če obdelam zelo trde sestavine?	Da, aparat lahko poškodujete, če obdelate zelo trde sestavine, kot so kosti, sadje s peškami ali zamrznjene sestavine.
Zakaj aparat naenkrat preneha delovati?	Nekatere trde sestavine lahko blokirajo rezilno enoto. Izklopite aparat iz električnega omrežja, snemite motorno enoto in previdno odstranite sestavine, ki blokirajo rezilno enoto.





Specifikacije se lahko spremenijo brez predhodnega obvestila

© 2020 Koninklijke Philips N.V.

Vse pravice pridržane.