

PHILIPS
WALITA

RI2335
RI2371

Manual do Usuário



Sempre perto para ajudá-lo

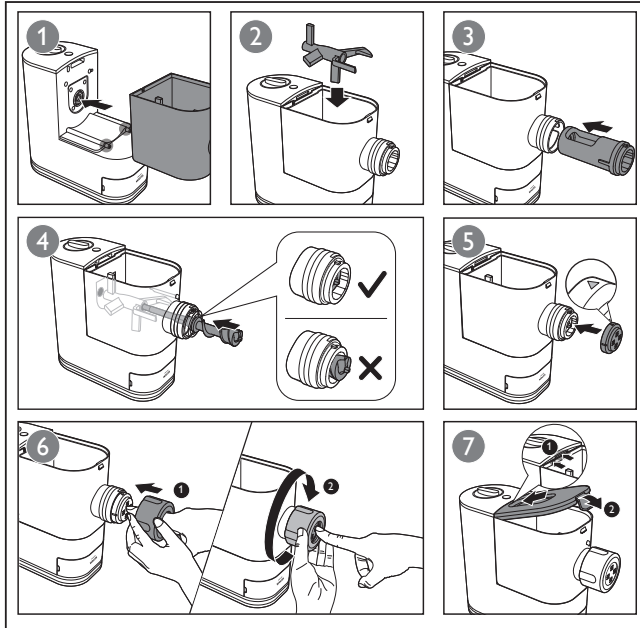
Registre o produto e obtenha suporte em

www.philips.com/welcome

Guia de início rápido



$<60^{\circ}\text{C}$				
	<input checked="" type="checkbox"/>	<input checked="" type="checkbox"/>	<input checked="" type="checkbox"/>	
	<input checked="" type="checkbox"/>	<input checked="" type="checkbox"/>	<input checked="" type="checkbox"/>	
	<input checked="" type="checkbox"/>	<input checked="" type="checkbox"/>	<input checked="" type="checkbox"/>	
	<input checked="" type="checkbox"/>	<input checked="" type="checkbox"/>	<input checked="" type="checkbox"/>	
	<input checked="" type="checkbox"/>	<input checked="" type="checkbox"/>	<input checked="" type="checkbox"/>	



Índice

Importante	6
Conteúdo da caixa	11
Visão geral	12
Desmontar e limpar antes de usar o produto pela primeira vez	14
Montagem	16
Como usar a máquina de fazer massas	19
Limpeza	27
Para guardar o aparelho	30
Resolução de problemas	31
Informações do produto	34
Reciclagem	34
CERTIFICADO DE GARANTIA	35

Importante

Segurança

Leia este manual atentamente antes de usar o aparelho e guarde-o para consultas futuras.

Aviso

- Antes de conectar o aparelho à rede elétrica, verifique se a tensão indicada na parte inferior do aparelho corresponde à tensão de energia local.
- Certifique-se de que suas mãos estejam secas antes de inserir o plugue na tomada de energia.
- Não mergulhe a unidade principal na água nem a lave com água ou outro líquido.
- Para evitar um curto-circuito ou um choque elétrico, use somente conforme instruções fornecidas.
- Certifique-se de que o plugue foi conectado corretamente à tomada de energia.
- Nunca conecte o aparelho a um botão do timer ou sistema de controle remoto separado.
- Certifique-se de que o aparelho esteja montado corretamente antes de inserir o plugue na tomada de energia.
- Se o cabo de energia, o plugue ou outras peças estiverem danificadas, não use o aparelho.
- Certifique-se de que o botão de controle de velocidades esteja na posição DESLIG. e o aparelho esteja desconectado quando não estiver em uso, não estiver sendo monitorado, antes de ser montado, desmontado, limpo ou armazenado. Sempre se certifique de que o aparelho esteja montado corretamente antes do plugue ser

Aviso

conectado na tomada da parede e ligado.
O aparelho não funcionará se não for montado adequadamente.

- Não coloque as mãos, os dedos ou utensílios na câmara de mistura do aparelho a menos que o botão de controle de velocidades esteja na posição DESLIG., o aparelho esteja desconectado e o motor e o eixo misturador tenham parado de funcionar completamente. Certifique-se de que o motor e o eixo misturador estejam completamente parados antes de desmontar, limpar ou guardar o aparelho.
- Se o cabo de energia estiver danificado, ele deverá ser substituído pela Philips, por uma assistência técnica autorizada ou por técnicos igualmente qualificados a fim de evitar situações de risco.
- Não substitua as peças do aparelho por conta própria.
- Este aparelho não deve ser usado por crianças. Mantenha o aparelho e o cabo de energia fora do alcance de crianças.
- Este aparelho não deve ser usado por pessoas com capacidades físicas, mentais ou sensoriais reduzidas ou pouca experiência e conhecimento, a menos que sejam supervisionadas ou instruídas sobre o uso do aparelho por uma pessoa responsável por sua segurança.
- Crianças pequenas devem ser supervisionadas para que não brinquem com o aparelho.
- Para evitar quaisquer acidentes, não use o aparelho se ele estiver danificado por algum motivo.

Atenção

- Antes de usar o aparelho pela primeira vez, desmonte e lave bem os acessórios (consulte o capítulo "Desmontar e limpar antes de usar o produto pela primeira vez").
- Este aparelho destina-se somente a uso doméstico.
- Nunca use acessórios ou peças de outros fabricantes ou que não sejam especificamente recomendados pela Philips. Caso contrário, a garantia será anulada.
- Não use este aparelho em uma superfície irregular ou instável.
- Não desconecte o cabo de energia antes do processo ser concluído. Se você tiver que interromper o processo, desconecte o cabo de energia antes de executar outras operações.
- Não exceda o ciclo máximo de funcionamento de 2 ciclos continuamente em nenhuma das vezes que utilizar a máquina. Para melhor proteger a vida útil do aparelho, você pode usá-lo novamente depois de 30 minutos e após 2 ciclos de funcionamento contínuo.
- Se você pretende usar o aparelho continuamente, limpe o disco de modelagem com a ferramenta de limpeza fornecida, sempre após o uso.
- Não dobre, arranque, torça, ou amarre o cabo de energia com força, nem o coloque sob objetos pesados.
- Desconecte o aparelho quando ele não estiver em uso.
- Não use o aparelho próximo a objetos inflamáveis, como toalhas de mesa ou cortinas.

Atenção

- Desconecte o plugue de energia imediatamente após detectar fumaça.
- Ao desconectar o cabo de energia, não puxe pelo cabo, mas sim pela tomada.
- Mantenha o plugue de energia limpo.
- Não coloque objetos pesados sobre o aparelho.
- Este aparelho foi projetado como um aparelho de cozinha para o consumidor. Não use para outros fins.
- Não mova o aparelho enquanto ele estiver em funcionamento.
- Desconecte o cabo de energia se o aparelho não estiver sendo monitorado e antes de montar, desmontar ou limpar.
- Coloque o aparelho em local seco e bem ventilado após o uso.
- Não segure e movimente o aparelho segurando pelo suporte do disco de modelagem. Segure a unidade principal para isso.
- Certifique-se de que o orifício do disco de modelagem está desbloqueado antes do uso.
- Mantenha as mãos, cabelos, roupas, bem como espátulas e outros utensílios longe do aparelho durante o funcionamento, para reduzir o risco de ferimentos às pessoas e/ou danos ao aparelho.
- Não coloque os dedos ou outros objetos na abertura da máquina de fazer massas enquanto ela estiver funcionando. Evite o contato com as peças em movimento.

Atenção

- Não tente interromper o mecanismo de bloqueio da tampa.
- Os discos de modelagem e todas as peças removíveis do aparelho podem ser lavados em um lava-louças. Quando usar um lava-louças para lavá-los, certifique-se de selecionar o programa adequado que tenha uma temperatura máxima inferior a 60° C.
- Use somente em uma tomada devidamente aterrada.

Campos eletromagnéticos

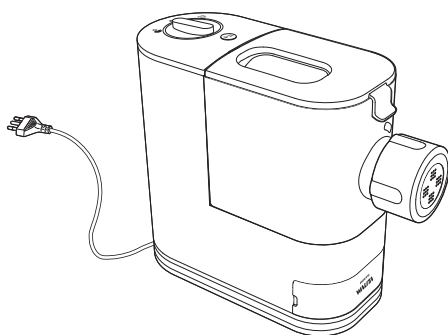
Este aparelho Philips está em conformidade com todos os padrões aplicáveis e regulamentos relacionados à exposição a campos eletromagnéticos.

Abreviações
g = gramas
~ = aproximadamente
ml = mililitros
mm = milímetros
kg = quilograma

Parabéns pela aquisição e seja bem-vindo à Philips!
Para aproveitar o suporte que a Philips oferece, cadastre seu produto em www.philips.com/welcome.
Leia atentamente este manual do usuário antes de instalar e usar o aparelho.
Guarde-o para consultas futuras.

Conteúdo da caixa

Unidade principal



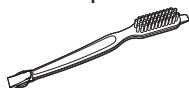
Manual do usuário



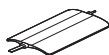
Livro de receitas



Escova de limpeza



Ferramenta plana de limpeza



Copo para farinha



Copo para água



Espaguete*



Talharim



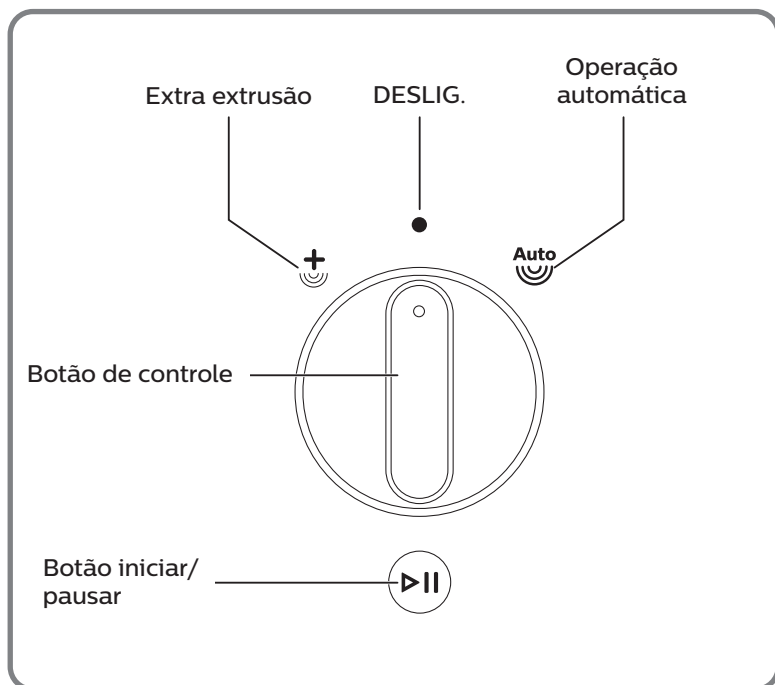
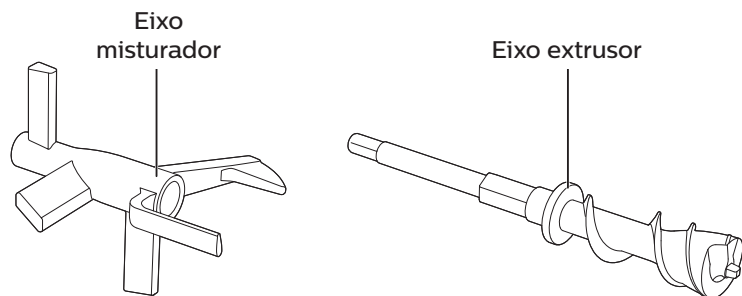
Penne

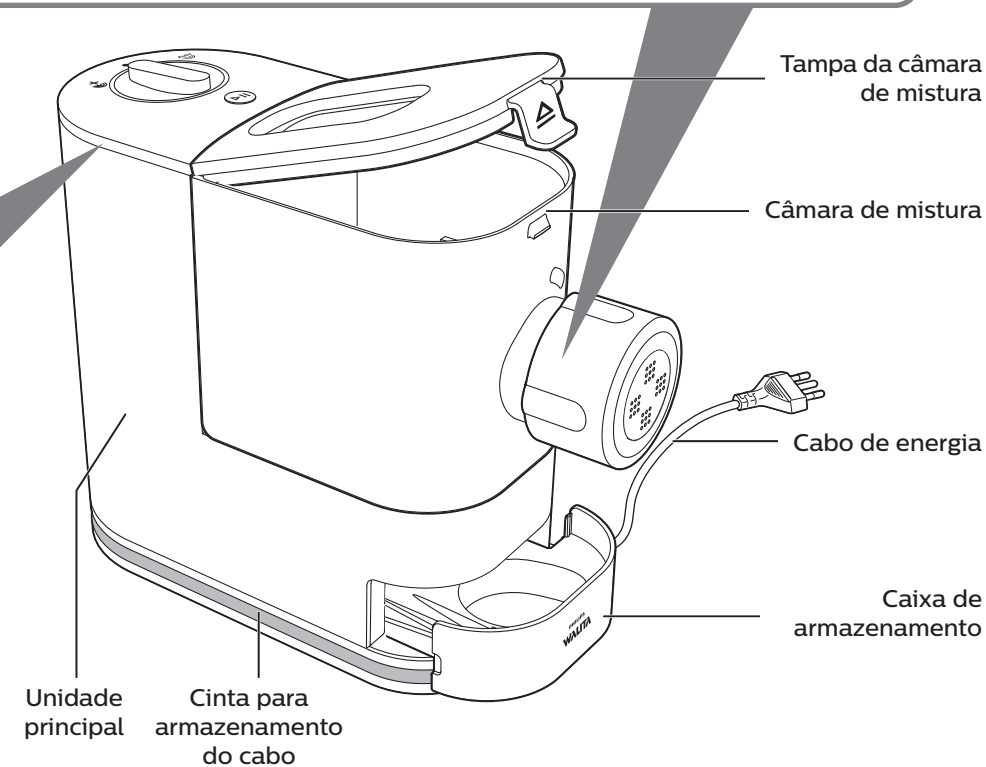
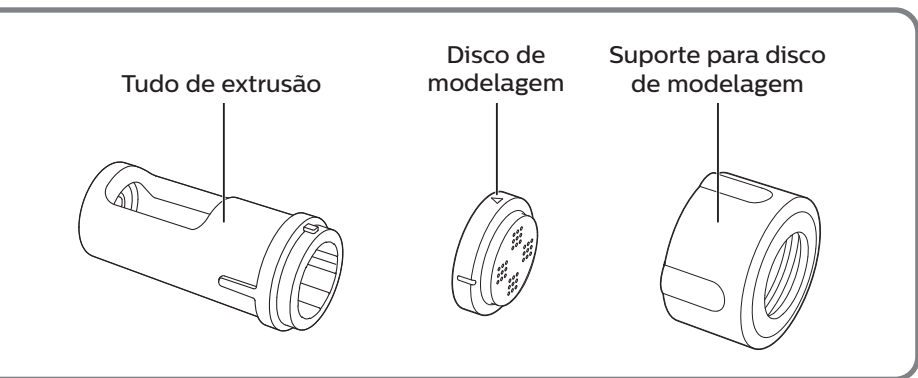


Disco de modelagem

* O disco de modelagem espaguete é montado no aparelho no momento da compra.

Visão geral



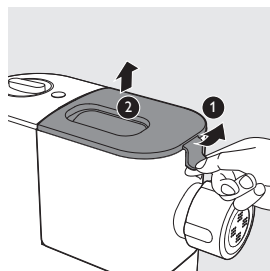


Desmontar e limpar antes de usar o produto pela primeira vez

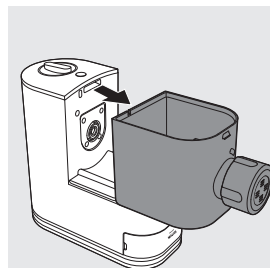
Importante

- Antes de utilizar o aparelho pela primeira vez, remova e descarte todo o material de embalagem e/ou rótulos promocionais.
- Retire todas as peças e acessórios removíveis, lave e seque bem todas as peças e acessórios (consulte o capítulo "Limpeza").
- Não use água para lavar ou enxaguar a unidade principal, o cabo de energia ou o plugue de alimentação.
- Não utilize esponja abrasiva ou similares, pois esses itens arranham a superfície plástica e afetam a vida útil da máquina de fazer massas.
- Os discos de modelagem e todas as peças removíveis do aparelho podem ser lavados em um lava-louças. Quando usar um lava-louças para lavá-los, certifique-se de selecionar o programa adequado que tenha uma temperatura máxima inferior a 60 °C.
- Este aparelho destina-se somente a uso doméstico.

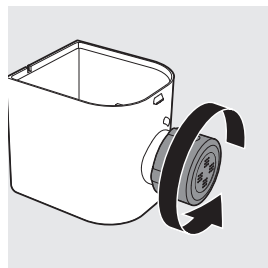
- 1 Puxe a tampa para destravá-la e retire-a da câmara de mistura.



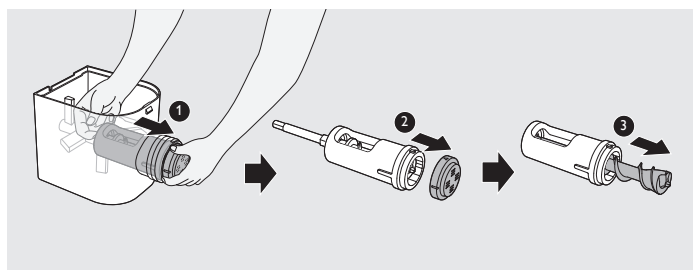
- 2 Deslize a câmara de mistura para fora da unidade principal.



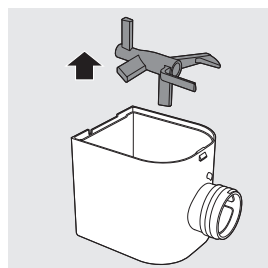
- 3 Gire o suporte do disco de modelagem no sentido anti-horário para removê-lo da saída da câmara de mistura.



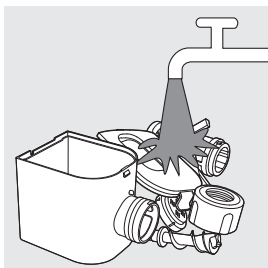
- 4 Coloque o dedo na câmara de mistura e empurre o tudo de extrusão para fora para que ele desencaixe da saída da câmara de mistura. Desencaixe o disco de modelagem e puxe a eixo extrusor para fora do tudo de extrusão.



- 5 Retire a eixo misturador da câmara de mistura.



- 6 Limpe todos os acessórios e peças removíveis e seque-os.



Montagem

Siga as etapas de montagem abaixo para instalar a máquina de fazer massas.

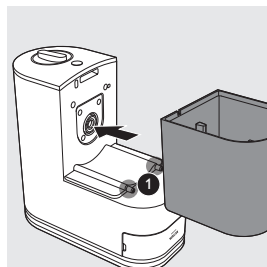
Importante

- Certifique-se de que o aparelho não esteja ligado à tomada durante a montagem.

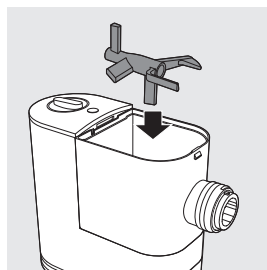
- 1 Deslize a câmara de mistura na unidade principal.

Nota:

- Certifique-se de que as alavancas de fixação **1** na unidade principal estejam encaixadas nas aberturas na parte inferior da câmara de mistura.



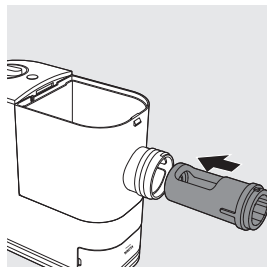
- 2 Coloque a eixo misturador na câmara de mistura como mostrado na ilustração.



- 3 Insira o tudo de extrusão na câmara de mistura.

Nota:

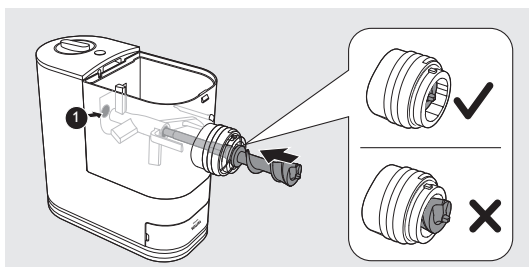
- Certifique-se de que a grande abertura no tudo de extrusão esteja voltada para cima quando inserir o tubo na câmara.



- 4 Insira a eixo extrusor na câmara de mistura. Certifique-se de que a eixo extrusor deslize totalmente tanto no tudo de extrusão quanto na eixo misturador e no eixo da unidade principal.

Nota:

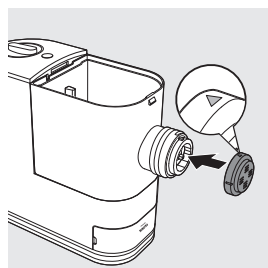
- Gire levemente a eixo misturador para se certificar de que a eixo extrusor esteja conectada corretamente com o eixo ❶ na unidade principal.



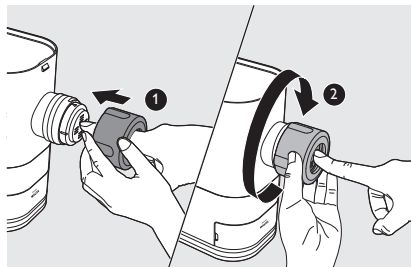
- 5 Fixe o disco de modelagem na saída da câmara de mistura.

Nota:

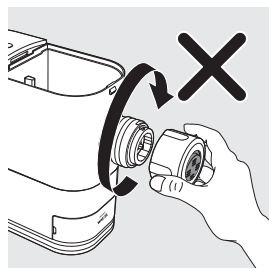
- Certifique-se de que o lado plano do disco de modelagem esteja voltado para fora.
- Certifique-se de que o disco de modelagem se encaixe no ponto de fixação na eixo extrusor.
- Certifique-se de que a seta no disco de modelagem esteja para cima quando fixar o disco na saída da câmara de mistura.



- 6 Pressione o disco de modelagem através da abertura do suporte do disco de modelagem e encaixe o suporte na saída da câmara de mistura. Gire o suporte com firmeza no sentido horário para travá-lo no lugar.



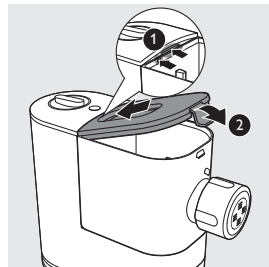
Sempre fixe o disco de modelagem na saída da câmara de mistura antes de encaixar o suporte do disco de modelagem. Nunca coloque o disco de modelagem no suporte nem encaixe-os na saída da câmara de mistura ao mesmo tempo.



- 7 Coloque a tampa na câmara de mistura.

Nota:

- Se a tampa da câmara de mistura não estiver instalada adequadamente, a trava de segurança impedirá que o aparelho funcione.



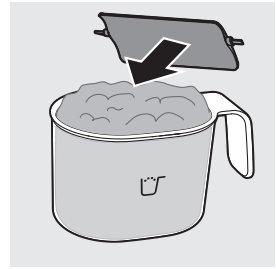
Como usar a máquina de fazer massas

Importante

- Coloque o produto em uma superfície plana e evite que a mesa se mova ou vibre.
- Certifique-se de que todas as peças estejam bem encaixadas antes de ligar.
- Não coloque menos de 200 g (1 xícara) ou mais de 400 g (2 xícaras) de farinha na câmara.
- Despeje o líquido lentamente pela abertura de água após o aparelho começar a misturar.
- Se você quiser descartar a farinha antes de processar a próxima porção, esvazie a câmara e reinicie o aparelho desconectando e conectando-o novamente.
- Não coloque nenhum ingrediente acima de 60 °C na máquina de fazer massas, ou coloque o aparelho em ambientes com altas temperaturas (60 °C), como em um ambiente de alta temperatura de esterilização, por exemplo. Isso irá deformar o aparelho.
- Não coloque líquido dentro da câmara de mistura antes que a máquina de fazer massas comece a funcionar.
- Certifique-se de que o disco de modelagem e o suporte de disco de modelagem estejam encaixados corretamente antes de ligar o aparelho.

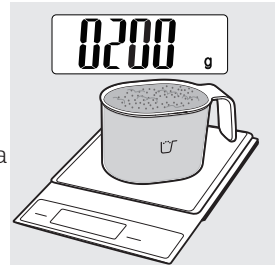
Como preparar e medir a farinha

- 1 Coloque uma xícara cheia de farinha usando a xícara de farinha. Raspe qualquer excesso de farinha da borda da xícara com a ferramenta plana de limpeza fornecida. 1 xícara cheia de farinha pesa cerca de 200 g e 2 xícaras cheias de farinha pesam cerca de 400 g.

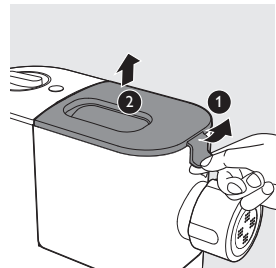


Nota:

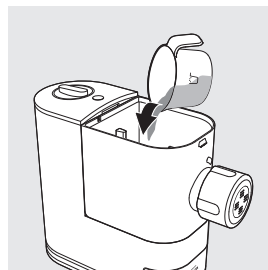
- Não chacoalhe ou bata na xícara de farinha para remover o excesso. Isto irá afetar o peso de farinha.
- Use uma balança de cozinha para medir o peso com mais precisão.
- 200 g de farinha faz cerca de 200 g de massa/macarrão fresco. 400 g de farinha faz cerca de 450 g de massa/macarrão fresco.



- 2 Puxe a tampa para destravá-la e retire-a da câmara de mistura.

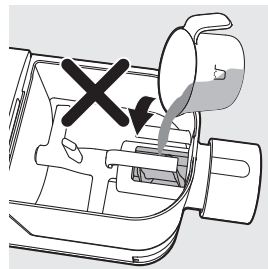
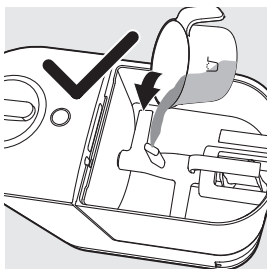


- 3 Coloque a farinha na câmara. Se você quiser fazer 2 ou 3 porções, adicione uma segunda xícara de farinha, pois serão necessárias 2 xícaras (~400 g) de farinha no total.



Nota:

- Não despeje líquido dentro da câmara de mistura neste momento. Somente despeje líquido após a máquina de fazer massas começar a funcionar.
- Não coloque **menos de 200 g** ou **mais de 400 g** de farinha na câmara. Se você colocar pouca ou muita farinha na câmara, o aparelho pode não funcionar.
- Não coloque farinha na abertura do tudo de extrusão, caso contrário a farinha não será misturada por igual.

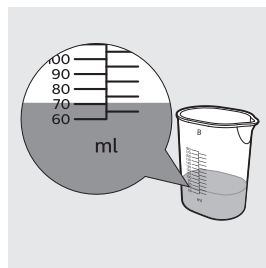


Como preparar e medir o líquido

- 1 Meça o volume de líquido ao nível dos olhos em uma superfície plana.

Observação:

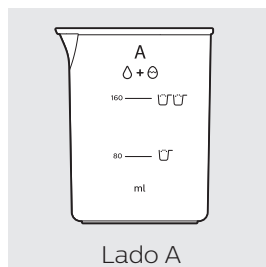
- Não coloque líquido dentro da câmara de mistura antes que a máquina de fazer massas comece a funcionar.



Há 2 conjuntos de marcas de água no copo para água fornecido.

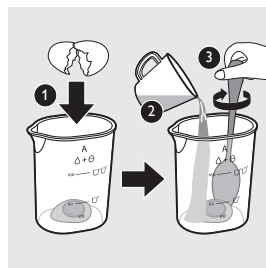
- Ao usar **mistura de farinha de trigo e ovos** para fazer **massa simples de ovos**, consulte o **lado A** com dois níveis de líquido.

- Nível 1 (80 ml): necessária quantidade de mistura de ovos para 1 xícara de farinha.
- Nível 2 (160 ml): necessária quantidade de mistura de ovos para 2 xícaras de farinha.



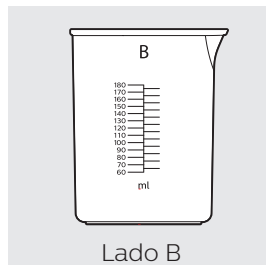
Lado A

- Para fazer mistura de ovos para massa simples de ovos, quebre 1 ovo no copo para água. Adicione água à quantidade necessária conforme mostrado no **lado A** e bata o ovo e a água para misturar.



- Ao usar as seguintes combinações de farinha e líquido para fazer massas, consulte o **lado B** com volume específico.

- **Farinha de trigo** misturada com **mistura de água filtrada/suco de vegetais**.
- **Outros tipos de farinha** (como mostrado nas seguintes tabelas) misturado com **mistura de água filtrada/suco de vegetais/mistura de ovos**.



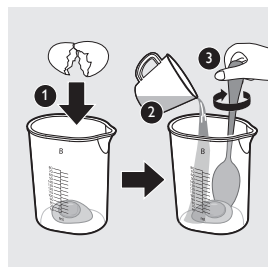
Lado B

Verifique as tabelas a seguir para obter informações detalhadas sobre proporção de água e farinha.

Nota:

- Estas tabelas mostram a base de proporção de farinha e líquido para 200 g de farinha. Ao usar 400 g de farinha para fazer massas, dobre o volume de líquido (incluindo os ovos) para obter a proporção certa de farinha e líquido.
- ▮ Ao usar **mistura de ovos** para fazer massa, quebre 1 ovo no copo para água. Adicione água à quantidade necessária conforme mostrado abaixo, e bata o ovo e a água para misturar.

Farinha	Mistura de ovo (ml)	Copo para água
Duro (150 g de farinha de semolina + 50 g de farinha de trigo)*	75	Lado B
200 g de trigo integral	90	
200 g de espelta	90	
200 g de farinha para pão	80	
Soba (130 g de farinha de trigo sarraceno + 70 g de farinha de trigo)*	80	



- ▮ Ao utilizar **água filtrada** para fazer massas, adicione água à quantidade necessária conforme mostrado abaixo.

Farinha	Água filtrada (ml)	Copo para água
200 g de farinha de trigo	70	Lado B
Duro (150 g de farinha de semolina + 50 g de farinha de trigo)*	65	
200 g de trigo integral	80	
200 g de espelta	65	

- ▮ Ao usar **suco de vegetais (incluindo 1 ovo)** para fazer massas, quebre 1 ovo no copo para água. Adicione suco de vegetais à quantidade necessária conforme mostrado abaixo, e bata o ovo e o suco para misturar.

Farinha	Suco de espinafre (incluindo 1 ovo) (ml)	Suco de beterraba (incluindo 1 ovo) (ml)	Suco de cenoura (incluindo 1 ovo) (ml)	Copo para água
200 g de farinha de trigo	75	80	80	Lado B
Duro (150 g de farinha de semolina + 50 g de farinha de trigo)*	75	75	75	

* Use uma balança de cozinha para medir o peso com mais precisão.

Importante

- As receitas de massas no livro de receitas foram testadas para obterem sucesso. Se você experimentar ou usar outras receitas de massas, a proporção de farinha e água/ovos precisará ser ajustada para as proporções de farinha e copo para água constantes na máquina de massas. A máquina de massas não funcionará com êxito se a nova receita não for ajustada adequadamente.

Nota:

- Para obter melhores resultados, use farinha de trigo com as proporções de líquido recomendadas indicadas no copo.
- Alterações sazonais, que usam ingredientes provenientes de diferentes regiões, podem afetar a proporção de farinha e água.
- O "glúten" é um aglutinante que garante a massa não quebre facilmente. Farinha sem glúten não contém um aglutinante, portanto, é necessário um espessante para agir como "aglutinante", por exemplo, goma Xantana ou Guar. Diversos tipos de farinha sem glúten agem de forma diferente ao fazer massas. Algumas farinhas não são adequadas para fazer variedades de massas, como farinha de coco e farinha de arroz branco; alguns tipos de farinha funcionam bem, como a quinoa e o trigo sarraceno.
- Consulte o livro de receitas fornecido para obter outras ideias de deliciosas massas e macarrão.

Iniciar o programa de confecção de massas

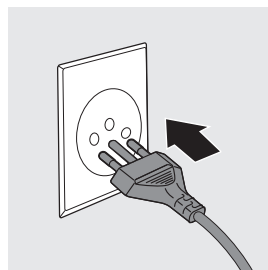
Importante

- Não selecione o programa de extra extrusão antes que a mistura da massa estiver concluída. Caso contrário, isso irá danificar a máquina de massas e sua vida útil.
- Não desconecte o cabo de energia antes do processo ser concluído. Se você precisar interromper o processo de confecção de massas, gire o botão de controle de velocidades para a posição "DESLIG." para interromper o funcionamento e desconecte o cabo de energia da tomada antes de executar outras operações.
- Não exceda o ciclo máximo de funcionamento de 2 ciclos continuamente em nenhuma das vezes que utilizar a máquina. Para melhor proteger a vida útil do aparelho, você pode usá-lo novamente depois de 30 minutos e após 2 ciclos de funcionamento contínuo.
- Se você pretende usar o aparelho continuamente, limpe cada disco de modelagem com a ferramenta de limpeza fornecida, sempre após uma sessão de confecção de massas. Para facilitar a limpeza, não coloque o disco de modelagem diretamente na água.

- 1 Conecte o plugue do aparelho à tomada de energia. A máquina de fazer massas emitirá um som.

Nota:

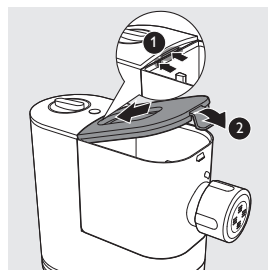
- Certifique-se de que todas as peças estejam bem encaixadas antes de ligar.



- 2 Coloque a tampa na câmara de mistura.

Nota:

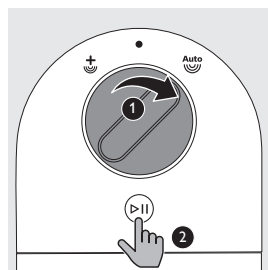
- O aparelho não irá começar a funcionar se a tampa da câmara não estiver devidamente fechada. Durante o processo de confecção de massas, se a tampa da câmara ficar solta, o aparelho automaticamente para de funcionar.



- 3 Gire o botão de controle de velocidades para selecionar o processo automático de confecção de massas e pressione o botão iniciar/pausar.

Nota:

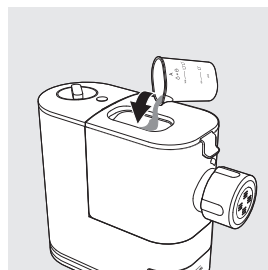
- Todo o processo de funcionamento (incluindo bater e expulsar) leva cerca de 12 minutos para 200 g de farinha e 18 minutos para 400 g de farinha.



- 4 Depois que começar a bater, despeje lentamente o líquido em todo o comprimento da abertura na tampa.

Nota:

- Durante a mistura da massa, não adicione outros ingredientes após você ter despejado o líquido. Caso contrário, isso afetará o resultado da textura da massa.



- 5 Depois que a máquina de fazer massas parar de bater, ela emitirá um bipe algumas vezes e a extrusão da massa terá início após alguns segundos. Coloque um contêiner logo abaixo da saída. Corte a massa no comprimento desejado com a ferramenta de limpeza.

Nota:

- Se a proporção de líquido e farinha não estiver correta, a extrusão não será bem-sucedida. Nesse caso, prepare os ingredientes novamente.
- Mova a ferramenta de limpeza para baixo para cortar a massa.



- 6 Quando o processo de extrusão for concluído, o aparelho emitirá um bipe algumas vezes.

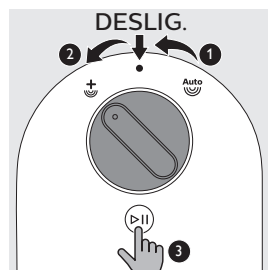
Nota:

- Não gire o botão de controle de velocidades para a posição "DESLIG." antes do término de todo o processo (você ouvirá o som de "bipe").

- 7 Após a confecção da massa ser concluída, se você perceber sobras de massa dentro da câmara, gire o botão de controle de velocidades para a posição DESLIG. primeiro e depois gire-o para a posição de extra extrusão. Pressione o botão iniciar/pausar para iniciar o programa de extra extrusão.

Nota:

- Você poderá encontrar alguns fios de massa fina na superfície da massa. Isso é comum.
- O tempo de cozimento da massa varia de acordo com as preferências pessoais, o formato da massa e o número de porções.

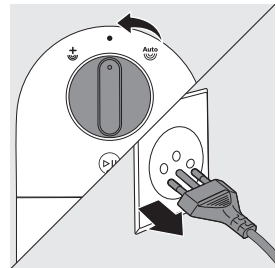


Limpeza

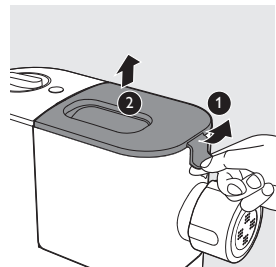
Importante

- Gire o botão de controle de velocidades para a posição "DESLIG.", desconecte o cabo de energia e remova-o antes de limpar ou desmontar o aparelho.
- Não mergulhe a unidade principal na água.
- Não use palha de aço, produtos corrosivos ou produtos de limpeza abrasivos (por exemplo, gasolina, álcool e propanol) para limpar o aparelho.
- Limpe o aparelho sempre após o uso, ou o aparelho pode não funcionar corretamente.
- Tenha muito cuidado ao limpar o aparelho para evitar se cortar nas bordas cortantes.
- Os discos de modelagem e todas as peças removíveis do aparelho podem ser lavados em um lava-louças. Quando usar um lava-louças para lavá-los, certifique-se de selecionar o programa adequado que tenha uma temperatura máxima inferior a 60 °C.

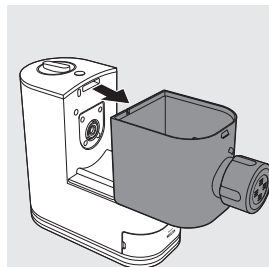
- 1 Gire o botão de controle de velocidades para a posição "DESLIG." e desconecte o plugue da tomada de energia.



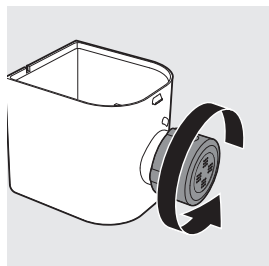
- 2 Puxe a tampa para destravá-la e retire-a da câmara de mistura.



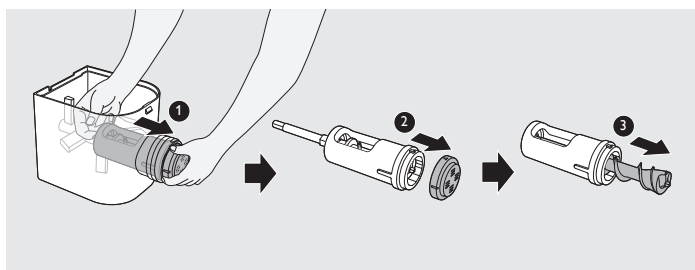
- 3 Deslize a câmara de mistura para fora da unidade principal.



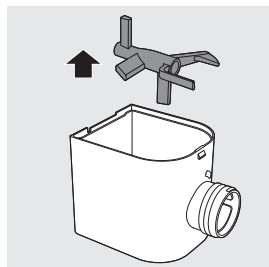
- 4 Gire o suporte do disco de modelagem no sentido anti-horário para removê-lo da saída da câmara de mistura.



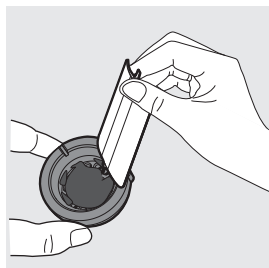
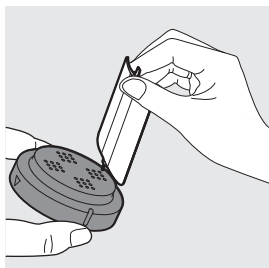
- 5 Coloque o dedo na câmara de mistura e empurre o tudo de extrusão para fora para que ele desencaixe da saída da câmara de mistura. Desencaixe o disco de modelagem e puxe a eixo extrusor para fora do tudo de extrusão.



- 6 Retire a eixo misturador da câmara de mistura.



- 7 Limpe o disco de modelagem com a ferramenta de limpeza fornecida para remover os resíduos da massa. Depois disso, você poderá limpá-lo com água.



- 8 Use a escova de limpeza fornecida para limpar todas as peças removíveis com um pouco de detergente e água quente ou coloque-as no lava-louças. Seque todas as peças.

Dica:

- Use a extremidade pontiaguda da escova de limpeza para limpar a parte interna do tudo de extrusão.



- 9 Limpe todas as peças removíveis com um pouco de detergente e água quente ou coloque-as no lava-louças. Depois, seque todas as peças.

- 10 Use um pano seco para limpar a unidade principal, o botão de controle de velocidades e a parte externa da máquina de fazer massas.

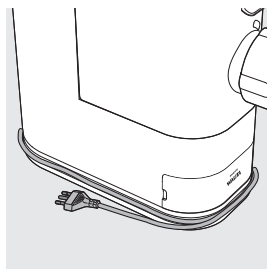
Nota:

- Após a limpeza, certifique-se de que todas as peças e o disco de modelagem estejam completamente secos antes de guardá-los. Monte novamente a máquina de fazer massas para o próximo uso.



Para guardar o aparelho

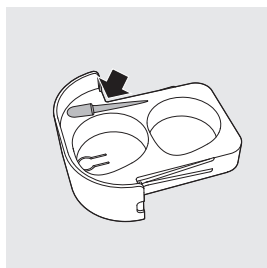
- 1 Enrole o cabo de energia ao redor da cinta para armazenamento do cabo.



- 2 Seque os discos de moldagem e guarde-os na caixa de armazenamento.

A pequena ranhura na caixa de armazenamento foi projetada para a ferramenta de limpeza do disco de modelagem cabelo de anjo, que não está incluída nesta máquina de fazer massas. Ele será lançado e vendido separadamente.

- 3 Guarde a máquina de fazer massas em local seco e bem ventilado após o uso.





Resolução de problemas

Este capítulo resume os problemas mais comuns que você pode encontrar no aparelho. Caso você não consiga solucionar o problema com as informações abaixo, acesse www.philips.com/support para obter uma lista de perguntas frequentes ou entre em contato com a Central de Atendimento ao Cliente do seu país.

O aparelho não emite som após o plugue ser colocado na tomada da parede.

- **O plugue não conecta corretamente, ou a tomada não é conectada à fonte de energia.**
Verifique se o plugue de energia está conectado corretamente e a tomada elétrica está funcionando corretamente.

O aparelho não inicia o processo de confecção de massas após o plugue ser colocado na tomada da parede.

- **Você não escolheu um programa de confecção de massas ou pressionou o botão iniciar .**
Escolha um programa de confecção de massas e pressione o botão iniciar .

Depois de pressionar o botão iniciar , o aparelho emite sons do alarme e não funciona.

- **A tampa da câmara não está encaixada corretamente.**
Certifique-se de seguir o manual do usuário para encaixar a tampa da câmara corretamente.

A tampa da câmara abre de dentro para fora.

- **Há muita farinha na câmara de mistura.**
A quantidade máxima de farinha para cada porção é 400 g. Se você colocou mais de 400 g de farinha na câmara de mistura, reduza a quantidade e prepare outra porção de massa.
- **A proporção de farinha e água fornecida na "tabela de proporção de farinha e água" não foi seguida. A massa está muito molhada.**
Desconecte o aparelho da fonte de energia, limpe a máquina de fazer massas e siga o manual do usuário novamente para reiniciar a confecção da massa.
- **A tampa da câmara não está encaixada corretamente.**
Certifique-se de seguir o manual do usuário para encaixar a tampa da câmara corretamente.

Durante o processo de confecção da massa, o aparelho para de funcionar e não há som de alarme.

- **A máquina de fazer massas superaqueceu devido a um longo e contínuo tempo de funcionamento.**
Desconecte da fonte de energia e deixe a máquina de fazer massas esfriar. Não exceda o ciclo máximo de funcionamento de 2 ciclos continuamente em nenhuma das vezes que utilizar a máquina. Para melhor proteger a vida útil do aparelho, você pode usá-lo novamente depois de 30 minutos e após 2 ciclos de funcionamento contínuo.

Durante o processo de confecção da massa, o aparelho para de funcionar e emite alarmes sonoros.

- **A proporção de farinha e água fornecida na "tabela de proporção de farinha e água" não foi seguida. A massa pode ser muito seca.**
- **A eixo misturador pode estar bloqueada por algum objeto estranho.**
- **O programa errado foi selecionado.**
Desconecte o aparelho da fonte de energia, limpe a máquina de fazer massas e siga o manual do usuário novamente para reiniciar a confecção da massa.

A eixo misturador está parada e não há massa saindo.

- **A proporção da farinha e água está incorreta.**
Desconecte o plugue da fonte de energia e descarte a massa. Limpe a máquina de fazer massas, meça os ingredientes corretamente (use uma balança de cozinha para medir o peso da farinha com mais precisão), e siga o manual do usuário novamente para reiniciar a confecção da massa.
- **A farinha fica úmida após depois de armazenada por muito tempo.**
Use farinha fresca ou armazenada adequadamente.

A massa quebra facilmente.

- **A proporção da farinha e água está incorreta.**
Desconecte o plugue da fonte de energia e descarte a massa. Limpe a máquina de fazer massas, meça os ingredientes corretamente (use uma balança de cozinha para medir o peso da farinha com mais precisão), e siga o manual do usuário novamente para reiniciar a confecção da massa.
- **Você não usou o tipo correto de farinha.**
Use farinha de trigo ou farinha com maior teor de proteínas (consulte o capítulo "Como usar a máquina de fazer massas" no manual do usuário ou no livro de receitas fornecido).

A massa fica grudada.

- **A proporção de farinha e água está incorreta, muita água foi despejada na câmara de mistura.**
Meça a farinha e a água com o copo para farinha e para água fornecidos e de acordo com a "tabela de proporção de farinha e água". Use uma balança de cozinha para medir o peso da farinha com mais precisão.

Muita sobra de massa no interior da câmara.

- **A farinha foi exposta à umidade antes do uso ou a massa está muito molhada.**
Mantenha a farinha seca durante o armazenamento. Siga as instruções do manual do usuário para reiniciar a confecção de massas.
- **A câmara, a eixo misturador e o disco de moldagem não foram devidamente limpos antes do uso.**
Certifique-se de que todas as peças estejam limpas antes do uso.
- **A eixo misturador ou a câmara ainda está molhada.**
Certifique-se de que todas as peças estejam completamente secas antes do uso.
- **A água não foi adicionada na ordem certa.**
O tipo de farinha não é adequado.
Siga as instruções do manual do usuário para fazer massas.

Uma pequena quantidade de água está vazando do aparelho.

- **A água foi adicionada antes do início do programa.**
Siga as instruções do manual do usuário para adicionar água logo após o início do programa.

Após a confecção da massa, a câmara de mistura não pode ser desencaixada da unidade principal ou o tudo de extrusão não pode ser retirado da câmara de mistura.

- **O aparelho é interrompido durante a extrusão antes que o processo de confecção de massas seja terminado completamente.**
 1. Restaure as peças desmontadas de volta até que o aparelho esteja montado corretamente e gire o botão de controle de velocidades para a posição DESLIG.
 2. Conecte o aparelho, selecione o programa automático de confecção de massas e pressione o botão iniciar. Mantenha a eixo misturador girando por cerca de 10 segundos e gire o botão de controle de velocidades para a posição DESLIG.
 3. Desconecte o aparelho, desmonte-o e limpe-o conforme descrito no manual do usuário (consulte o capítulo "limpeza").

Informações do produto

Modelo	RI2335
Potência do motor	150 W
Taxa de tensão	AC 127 V (60 Hz)
Dimensões (C x L x A)	350 mm x 135 mm x 287 mm
Peso líquido	4,7 Kg

Modelo	RI2371
Potência do motor	150 W
Taxa de tensão	AC 220 V (60 Hz)
Dimensões (C x L x A)	350 mm x 135 mm x 287 mm
Peso líquido	4,7 Kg

- Para informações de voltagem nominal e frequência, consulte a placa do modelo no produto. As informações do produto estão sujeitas a alterações sem aviso prévio.

Reciclagem

Não descarte o aparelho com o lixo doméstico no final de sua vida útil. Leve-o a um posto de coleta oficial para que possa ser reciclado. Ao fazer isso, você ajuda a preservar o meio ambiente.

CERTIFICADO DE GARANTIA

A Philips Walita garante seus produtos eletroportáteis por um período de 2 (dois) anos contados a partir da data da compra. Se qualquer defeito decorrente de material ou mão de obra defeituosos ocorrer dentro do período de dois anos de garantia, a Philips Walita reparará ou substituirá o produto sem qualquer encargo para o consumidor, desde que observadas as condições estabelecidas abaixo.

1. A utilização da garantia para o reparo ou troca do produto está condicionada à apresentação da NOTA FISCAL de compra original, desde que o período entre a data da compra e a solicitação do serviço não exceda o prazo de 2 (dois) anos.
2. Se o consumidor vier a transferir a propriedade deste produto, a garantia ficará automaticamente transferida, respeitando-se seu prazo de validade contado a partir da data da nota fiscal da 1ª aquisição.
3. Constatado eventual defeito de fabricação, o consumidor deverá entrar em contato com o CIC – Centro de Informações ao Consumidor Philips Walita ou diretamente com um de nossos Postos de Serviços Autorizados.
4. A garantia perderá sua validade se:
 - 4.1 o defeito for decorrente de utilização incorreta do produto, manutenção deficiente ou ainda se mudanças ou reparos no produto tenham sido realizados por pessoas não autorizadas pela Philips Walita;
 - 4.2 o defeito for ocasionado pelo uso não domiciliar e em desacordo com as recomendações do manual do usuário;
 - 4.3 qualquer peça, parte ou componente agregado ao produto se caracterizar como não original;
 - 4.4 ocorrer a ligação do produto em tensão e/ou frequência elétrica diversa da indicada no produto;
 - 4.5 o número de série que identifica o produto estiver de alguma forma adulterado ou rasurado.
5. A garantia não cobre produtos e/ou peças de produtos que sejam de vidro ou que estejam sujeitos a desgaste e/ou possam ser considerados como consumíveis dada a sua natureza.
6. Não está coberta por esta garantia a mudança ou alteração de tensão e/ou frequência elétrica do produto.

Para informações adicionais sobre o produto, entre em contato com o CIC – Centro de Informações ao Consumidor através dos telefones (11) 2121-0203 (Grande São Paulo) e 0800-701-0203 (demais regiões e estados). Consulte ainda www.philips.com.br/suporte para contato via e-mail e chat online.

A lista completa e atualizada dos postos de serviços autorizados Philips Walita também está disponível em nossa página de suporte ao consumidor no website www.philips.com.br/suporte.

CIC Centro de Informações
ao Consumidor

Grande SP: (11) 2121 0203

Demais localidades: 0800 701 0203

IMPORTADO POR PHILIPS DO BRASIL LTDA.
AV. OTTO SALGADO, 250 - DISTR. INDUSTRIAL
CLÁUDIO GALVÃO NOGUEIRA. VARGINHA
MINAS GERAIS
CEP 37066-440 - CX. POSTAL 311
CNPJ 61.086.336/0144-06



© 2017 Koninklijke Philips N.V.
Todos os direitos reservados.
4241 210 50721

