

अपना उत्पाद यहाँ रजिस्टर करवाइए और सहायता पाइए

www.philips.com/welcome

HLI643/04
HLI643/05
HLI643/06



EN Mixer Grinder

HI मिक्सर ग्राइंडर

PHILIPS

Contents

Introduction	2
<hr/>	
General Description and Technical Specifications	2
<hr/>	
Important Instructions	3
Safety and important notice	
Trademark notice	
<hr/>	
Using the product	5
How to fit the blades	
How to assemble blender jar	
How to fit jar to basic unit	
<hr/>	
Operation	5
Before the first use	
Preparation for use	
<hr/>	
Cleaning and Maintenance	6
<hr/>	
Overload Protection	6
<hr/>	
Standard Recipes	7
Recommended Quantities for Juicing with Fruit Filter	7
<hr/>	
Warranty and Service	16
<hr/>	
Warranty Card	16

1.0 Introduction

Philips brings to you a mixer grinder with 3 steel jars (HLI 643/04)- wet, dry and chutney; a beaker (only HLI 643/05 and HLI 643/06) and a plastic blender jar with fruit filter (only HLI 643/06)

2.0 General description

1. Cord winder

2. Basic unit: Containing the motor, speed switch, mains cord, overload protector switch and power indicator.

3. Guide for jar lock: to aid in locking of jar on basic unit.

4. Speed selector knob: for different speed adjustment.

5. Anti slip rubber feet

6. Overload Protection switch: *

7. Wet grinding jar: suitable for liquidizing and blending.

8. Dry grinding jar: for dry grinding.

9. Chutney grinding jar: for small quantity grinding such as chutney, pepper, dry masala, coffee beans.

10. Blender jar assembly: for blending and juicing of soft fruits (only HLI 643/06).

11. Beaker with Lid: for storing and measuring (only HLI 643/05; HLI 643/06).

12. Wet and chutney grinding blade: detachable

13. Dry grinding blade: detachable

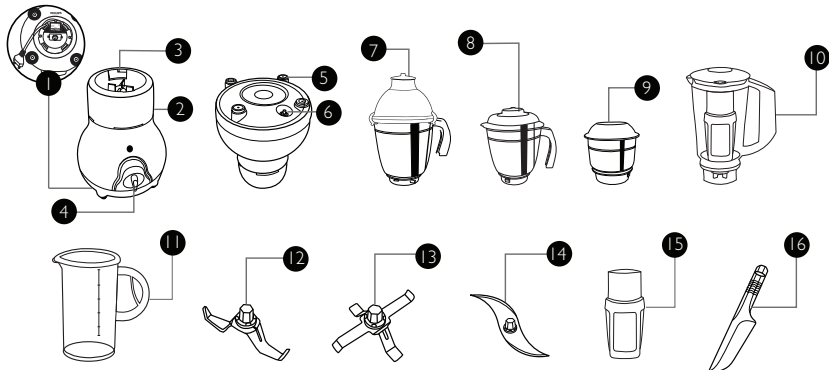
14. Mincing blade: detachable

15. Fruit filter: detachable (only HLI 643/06).

16. Spatula: To clean sides of jars from inside and use as a spanner for blades.

Technical specifications

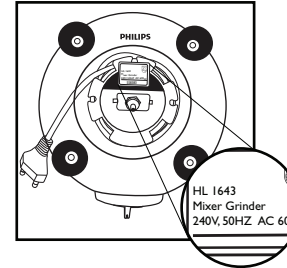
Model No.: HLI 643/04;
HLI 643/05; HLI 643/06
Voltage: 240V AC, 50Hz
Wattage: 600 W max.



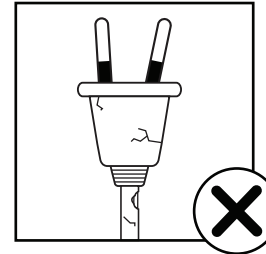
* located below at the base of the unit

3.0 Important instructions

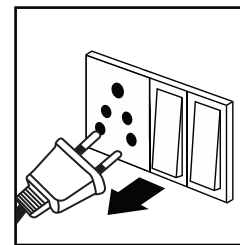
We recommend that you read the following instructions carefully, before using the appliance.



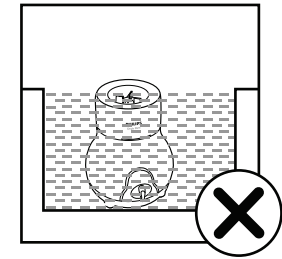
1. Check if the voltage indicated on the base of the appliance, corresponds to the local electrical mains voltage before you connect the appliance.



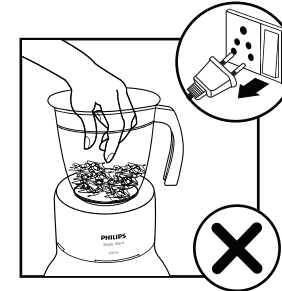
2. Do not use the appliance when the mains cord, the plug or other components are damaged. Only the company or a service centre authorized by Philips must replace it.



3. Always unplug the appliance after use.



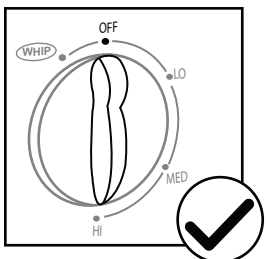
4. Never immerse the motor unit in water or any other liquid. Do not rinse it either.



5. Always unplug the appliance before reaching in to the jar with your fingers or an object e.g. spatula.



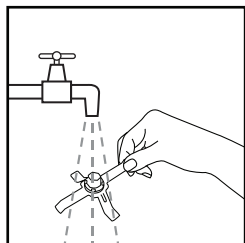
6. The appliance is not intended for use by persons (including children) with reduced physical, sensory or mental capabilities or lack of experience and knowledge, unless they have been given supervision or instruction concerning use of the appliance by a person responsible for their safety. Children should be supervised to ensure that they do not play with the appliance.



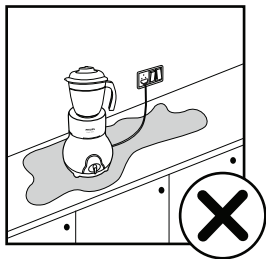
7. Always ensure that speed selector knob is at 'OFF' position before fixing accessories.



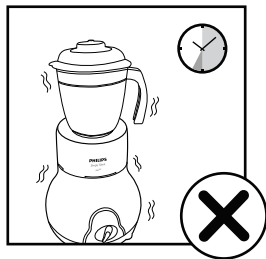
8. Do not operate the mixer without the dome or lid in place or with an empty jar.



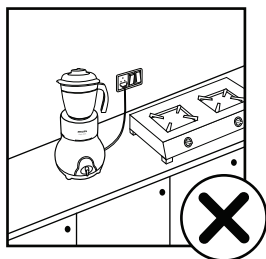
9. Handle the blades carefully. Wash them under running water and do not rub by hand.



10. Do not use mixer on wet surface.



11. Do not run mixer for more than 30 minutes continuously.



12. Keep mixer away from hot gas burner, electric hot plate or similar appliances.

13. This appliance is strictly for household use.

14. Do not drop the main unit or jars.

15. Never use accessories or parts not recommended by Philips or those made by other manufacturers else the warranty will become invalid.

16. Do not use the jars as storage containers.

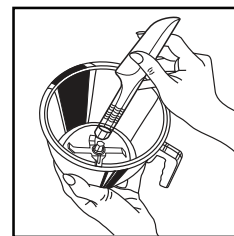
17. Do not leave unit unattended while in operation.

18. Use only crushed ice in the blender jar.

4.0 Using the product

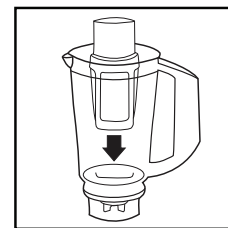
1. How to fit the blades

Hold the coupler on the underside of the jar and with the spanner; tighten by rotating in anti-clockwise direction till the blade is securely locked. Repeat procedure for the other jars.



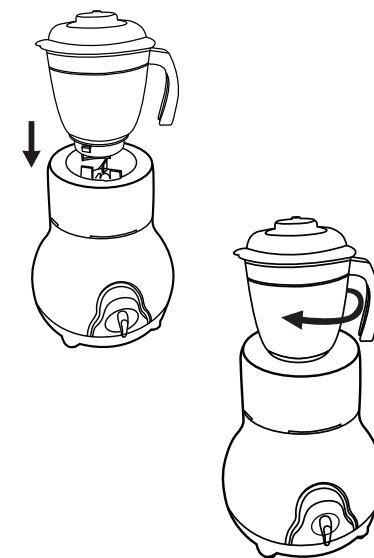
2. How to assemble the Blender jar (only HLI 643/06)

Fit the fruit filter in the blender jar. Fill ingredients in the fruit filter. Window of jar should coincide with the spout. Jar can also be used for blending purposes without the fruit filter.



3. How to fit jar to basic unit

After fitting the blades or fruit filter (only HLI 643/06), carefully insert the jar on top of the basic unit. Ensure that lock of the jar fits the slot of the basic unit. Rotate the jar clockwise until it locks. In case of the wet jar, use the handle to lock.

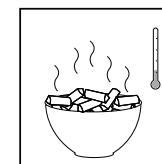


5.0 Operation

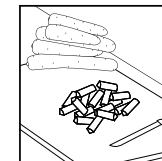
1. Before the first use

Thoroughly clean parts that come in contact with food.

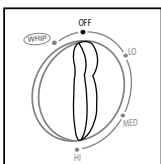
2. Preparation for use



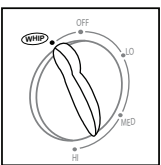
Cool the hot ingredients before putting in jar.



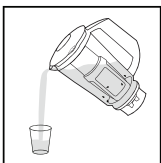
Cut large ingredients into small pieces of approx 2cm before processing.



Check speed selector is 'OFF' Connect mains plug to wall socket after fixing jar. Switch on main supply. Turn speed selector to required position and speed. After operation, turn selector knob 'OFF' and check. Repeat till desired results are obtained.



For blending/liquidizing/ pureeing use 'whip' on speed knob. This will activate the whipping till you release the button.



Pour juice from blender jar with fruit filter without removing the cap to avoid the skin/seed from mixing in the juice

6.0 Cleaning and Maintenance

1. Remove main plug from wall socket. Do not immerse basic unit in water.
2. Wipe basic unit with a damp cloth and non-abrasive liquid cleaner.
3. Disassemble other parts after use. Wash them in soapy water, rinse with clean water and dry thoroughly. Do not wash in a dishwasher. Cleaning is easiest done immediately after use.
4. Take soapy water in jars, fix jar on motor, run for 10 seconds on low speed and then wash the jar.
5. Use warm water and a soft brush to clean the fruit filter. Do not use a wire wool, scouring pad or strong abrasives for blender jar (only HL1643/06).
6. Store mixer grinder standing on its heel in a safe and dry place.

7.0 Overload Protection

Mixer is fitted with an automatic power shut off mechanism to avoid motor burning due to overloading. If mixer stops due to overloading, the red knob at the bottom will come out. Switch off the mixer. Remove excess load from jar. Wait for 2-3 minutes. Press red knob and start mixer again.

8.0 Standard Recipes

No.	Recipe	Quantity	Time
1	Urad daal	200g+450ml water soaked for 6-8 hrs. Add 50ml water	1.5 min
2	Garam masala	150g of assorted spices roasted and cooled	2 min
3	Wet masala	150g onion + 100g tomato	1.5 min
4	Ginger garlic paste	50g ginger + 50g garlic	1.5 min
5	Milk shake	300ml milk + 50g ice-cream (optional) + 30g Strawberry crush (sugar as per taste)	1 min
6	Tomato Puree	250g medium sized tomatoes cut in 4's	1.5 min
7	Lassi	250g curd + salt / sugar (as per taste) + crushed ice	30 sec

For wet/dry/chutney grinding use speed LOW and speed MED for 10-15 seconds, thereafter use speed HI till you finish grinding. Remove the plug from the socket after use.

8.1 Recommended Quantities for Juicing with Fruit Filter (only HL 1643/06)

No.	Fruit	Quantity
1	Water melon / sweet lime/ orange / (cut into small pieces)	250g
2	Grapes	250g
3	Pineapple / tomatoes (For best results cut fruits into small pieces and begin juicing after adding 50 ml of water)	250g

For juicing use speed LOW.

विषय सूची

परिचय	10
सामान्य वर्णन और तकनीकी विशिष्टताएँ	10
महत्वपूर्ण निर्देश सुरक्षा और महत्वपूर्ण सूचना ट्रेडमार्क सूचना	11
उत्पाद का उपयोग ब्लेड्स कैसे बिठाएँ ब्लेंडर जार को कैसे जोड़ें बेसिक यूनिट में जार कैसे बिठाएँ	13
प्रचालन पहली बार उपयोग से पहले उपयोग के लिए तैयारी	13
सफाई और रखरखाव	14
ओवरलोड से बचाव	14
मानक व्यंजन फ्रूट फिल्टर से जूसिंग के लिए परामर्शित मात्राएँ	15
वारंटी और सर्विस	16
वारंटी कार्ड	16

1.0 परिचय

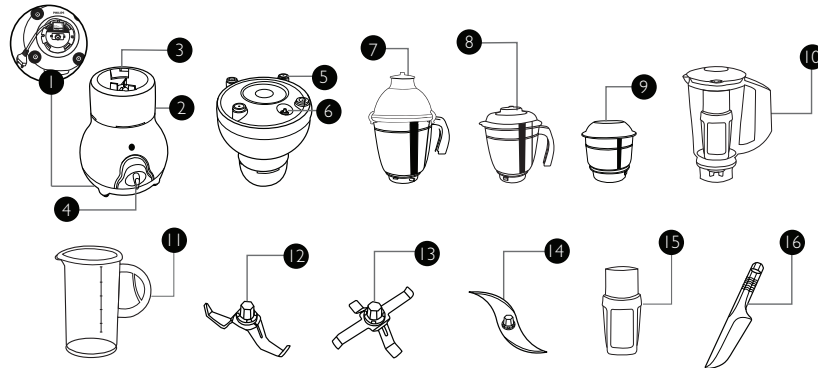
फिलिप्स आपके लिए लाए हैं 3 स्टील जार्स (HLI1643/04)– वेट, ड्राय और चटनी वाला मिक्सर ग्राइंडर; बीकर (सिर्फ HLI1643/05 और HLI1643/06) और फ्रूट फिल्टर के साथ एक प्लास्टिक ब्लेंडर जार (सिर्फ HLI1643/06)

2.0 सामान्य वर्णन

1. कॉर्ड वाइंडर
2. बेसिक यूनिट : इसमें है मोटर, स्पीड स्विच, मेन्स कॉर्ड, ओवरलोड प्रोटेक्टर स्विच और पॉवर इंडिकेटर.
3. जार लॉक के लिए निर्देश : बेसिक यूनिट पर जार की लॉकिंग में सहायता के लिए.
4. स्पीड सिलेक्टर नॉब : विभिन्न गतियों में तालमेल के लिए.
5. एंटी स्लिप रबर फीट
6. ओवरलोड प्रोटेक्शन स्विच*
7. वेट ग्राइंडिंग जार : लिक्विड बनाने और ब्लेंडिंग के लिए उपयुक्त.
8. ड्राई ग्राइंडिंग जार : ग्राइंडिंग के लिए.
9. चटनी ग्राइंडिंग जार : कम मात्रा में ग्राइंडिंग के लिए जैसे चटनी, काली मिर्च, सूखा मसाला, कॉफी बीन्स.
10. ब्लेंडर जार असेम्बली : मुलायम फलों की ब्लेंडिंग व जूसिंग के लिए (सिर्फ HLI1643/06).
11. ढक्कन के साथ बीकर : रखने और मापने के लिए (सिर्फ HLI1643/05; HLI1643/06).
12. वेट और चटनी ग्राइंडिंग ब्लेड : अलग करने योग्य.
13. ड्राई ग्राइंडिंग ब्लेड : अलग करने योग्य.
14. मिंसिंग ब्लेड : अलग करने योग्य.
15. फ्रूट फिल्टर : अलग करने योग्य . (सिर्फ HLI1643/06).
16. स्पैटुला : जार को भीतर से साफ करने के लिए और इसका उपयोग ब्लेड्स के लिए स्पैन्डर (पाने) के रूप में किया जा सकता है.

तकनीकी विशिष्टताएँ

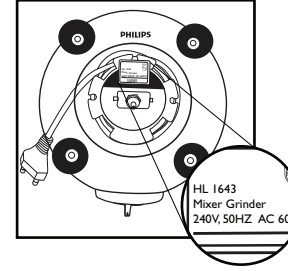
मॉडल नं. : HLI1643/04; HLI1643/05;
HLI1643/06
वोल्टेज : 240V AC, 50Hz
वाटेज : 600 W max.



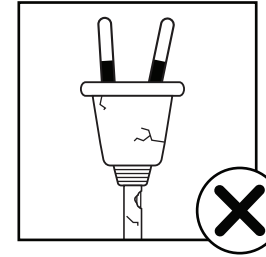
*यूनिट के तल में नीचे स्थित

3.0 महत्वपूर्ण निर्देश

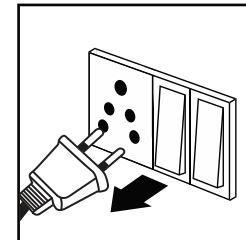
हम सुझाव देते हैं कि उपकरण का उपयोग करने से पहले आप नीचे दिए गए निर्देशों को ध्यान से पढ़ें और भविष्य में संदर्भ के लिए इन्हें संभालकर रखें.



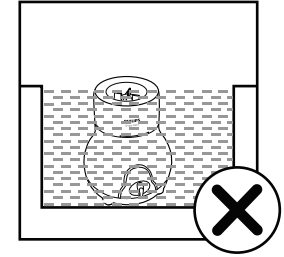
1. उपकरण जोड़ने से पहले जाँच लें कि क्या उपकरण के निचले भाग पर दर्शाया गया वोल्टेज स्थानीय इलेक्ट्रिकल मेन्स वोल्टेज के अनुरूप है.



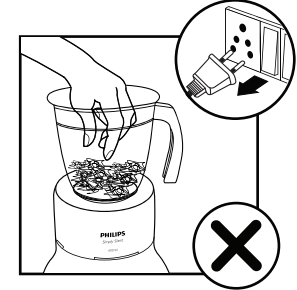
2. जब मेन्स कॉर्ड, प्लग या अन्य पुर्जे खराब हों तब उपकरण का उपयोग नहीं करें, केवल कंपनी या फिलिप्स द्वारा अधिकृत सर्विस सेंटर को इसे ज़रूर बदलना चाहिए.



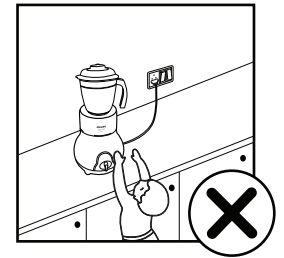
3. उपयोग के बाद उपकरण का प्लग हमेशा निकाल दें.



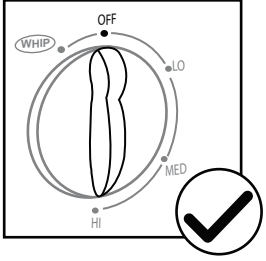
4. मोटर यूनिट को कभी पानी या किसी अन्य लिक्विड में नहीं डुबाएँ. न ही उसे धोयें.



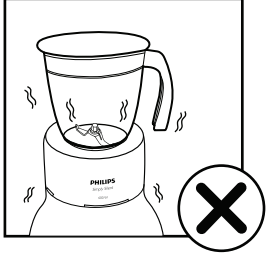
5. ब्लेंडर जार में अपनी उंगली या कोई वस्तु जैसे चम्मच डालने से पहले उपकरण का प्लग हमेशा निकाल लें.



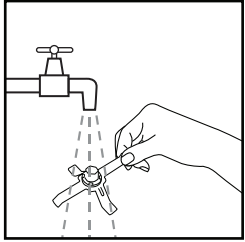
6. उपकरण ऐसे व्यक्तियों (बच्चों सहित) द्वारा तब तक उपयोग के लिए नहीं है जिनकी शारीरिक, संवेदी या मानसिक क्षमता कम या अनुभव और जानकारी का अभाव हो, जब तक कि उन्हें उनकी सुरक्षा के लिए जिम्मेदार किसी व्यक्ति द्वारा उपकरण के उपयोग से संबंधित निर्देश या निगरानी न दी जाए. बच्चों पर निगाह रखनी चाहिए ताकि वे उपकरण के साथ न खेलें.



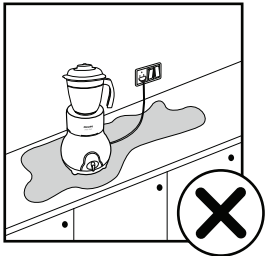
7. हमेशा पक्का कर लें कि जार को लगाने से पहले स्पीड सिलेक्टर नाँब 'ऑफ' पर हो.



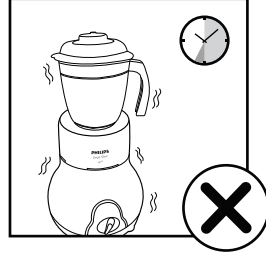
8. मिक्सर का उपयोग डोम या ढक्कन लगाए बिना या खाली जार के साथ न करें.



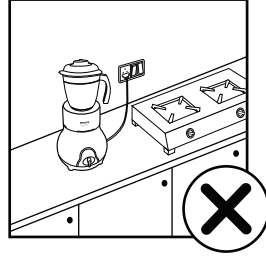
9. ब्लेड्स का उपयोग ध्यान से करें. ब्लेड्स को बहते पानी में धोएँ और हाथ से साफ़ नहों.



10. मिक्सर का उपयोग गीली सतह पर नहीं करें.



11. मिक्सर को 30 मिनट से ज्यादा समय तक लगातार नहीं चलाएँ.



12. मिक्सर को गर्म गैस बर्नर या इलेक्ट्रिक की गर्म प्लेट या उस जैसे उपकरणों से दूर रखें.

13. यह उपकरण केवल घरेलू उपयोग के लिए है.

14. मेन यूनिट या जारस को गिराएँ नहीं.

15. फिलिप्स द्वारा न सुझाए गए या अन्य उत्पादकों द्वारा निर्मित साधनों या भागों का उपयोग कभी नहीं करें. अन्यथा वारंटी अवैध हो जाएगी.

16. जार का उपयोग सामान रखने के लिए नहीं करें.

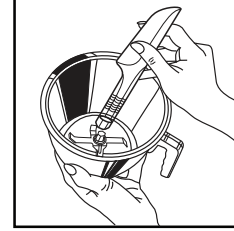
17. उपकरण चलाते समय यूनिट के पास से हटें नहीं.

18. ब्लेंडर जार में सिर्फ़ पिसी हुई बर्फ़ का उपयोग करें.

4.0 उत्पाद का उपयोग

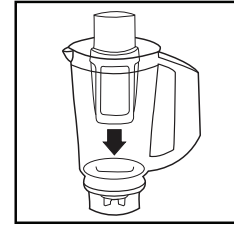
1. ब्लेड्स कैसे लगाएँ

हाथ से जार के नीचे से कपलर को पकड़ें और स्पैनर की मदद से घड़ी की विपरीत दिशा में घुमाकर तब तक करें जब तक ब्लेड सुरक्षित ढंग से लॉक न हो जाय. अन्य जारस के लिए उपरोक्त प्रक्रिया दोहराएँ.



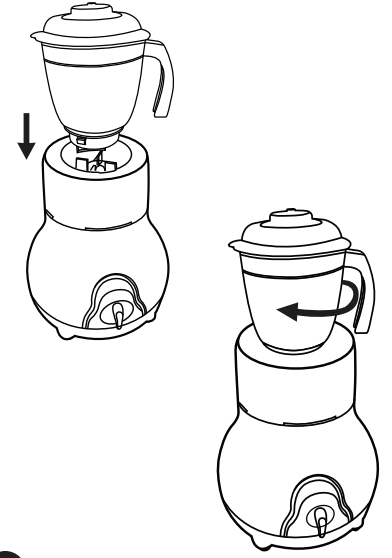
2. ब्लेंडर जार को कैसे जोड़ें (सिर्फ़ HLI643/06)

फ्रूट फिल्टर को ब्लेंडर जार में बिठाएँ. फ्रूट फिल्टर में सामग्रियाँ डालें. जार का विंडो स्पाउट के सामने होना चाहिए. जार का उपयोग फ्रूट फिल्टर के बिना ब्लेंडिंग के लिए भी किया जा सकता है.



3. बेसिक यूनिट में जार कैसे फिट करें

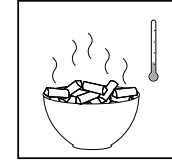
ब्लेड्स या फ्रूट फिल्टर (सिर्फ़ HLI643/06) जार में बिठाने के बाद बेसिक यूनिट पर ध्यान से जार डालें. सुनिश्चित करें कि जार का लॉक बेसिक यूनिट के खाँचे में फिट हो जाए. जार को घड़ी की दिशा में तब तक घुमाएँ जब तक वह लॉक न हो जाए. वेत जार के मामले में सिर्फ़ लॉक करने के लिए हैंडल का उपयोग करें.



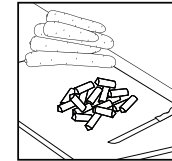
5.0 प्रचालन

1. पहली बार उपयोग से पहले खाद्य पदार्थ के संपर्क में आनेवाले हिस्सों को अच्छी तरह साफ़ करें.

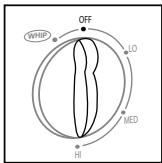
2. उपयोग के लिए तैयार



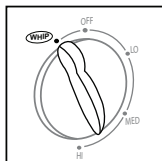
जार में डालने से पहले गर्म सामग्रियों को ठंडा करें.



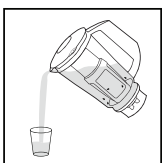
बड़ी सामग्रियों को प्रक्रिया करने से पहले लगभग 2 सेमी के छोटे टुकड़ों में काट लें.



जाँच लें कि स्पीड सिलेक्टर 'ऑफ' स्थिति में हो. जार को लगाने के बाद मेन्स प्लग को दीवार के सॉकेट में लगाएँ. मेन सप्लाय ऑन करें. स्पीड सिलेक्टर को आवश्यक स्थिति व गति में घुमाएँ. काम होने के बाद सिलेक्टर नॉब को 'ऑफ' स्थिति में घुमाएँ और मिश्रण जाँच लें. आवश्यक परिणाम मिलने तक दोहराएँ.



ब्लेंडिंग/लिक्विडाइजिंग/प्यूरींग के लिए स्पीड नॉब पर 'व्हिप' का उपयोग करें. जब तक आप बटन को नहीं छोड़ते हैं तब तक व्हिपिंग होती रहेगी.



फ्रूट फिल्टर युक्त ब्लेंडर जार से जूस को कैप हटाए बिना उंडेलें ताकि जूस में छिलका/बीज न मिले.

6.0 सफाई और रखरखाव

1. मेन प्लग को पहले दीवार के सॉकेट से निकालें. बेसिक यूनिट को पानी में नहीं डुबाएँ.
2. गीले कपड़े और नॉन-एब्रेज़िव लिक्विड क्लीनर से बेसिक यूनिट को पोंछें
3. उपयोग के बाद अन्य पुर्जों को अलग करें और उन्हें साबुनवाले पानी में धोएँ. बाद में साफ पानी से धोएँ और अच्छे से सुखाएँ. इन हिस्सों को डिशवाँशर में नहीं धोएँ. उपयोग के तुरंत बाद सफाई करना सबसे आसान है.
4. जार में साबुनवाला पानी लें, जार को मोटर पर बिठाएँ, पहले स्पीड LOW पर 10 सेकंड तक चलाएँ और बाद में जार धो दें.
5. फ्रूट फिल्टर को साफ करने के लिए गर्म पानी और नर्म ब्रश का उपयोग करें. वायर वूल, स्काउरिंग पैड या सख्त एब्रेज़िक्स का उपयोग ब्लेंडर जार के लिए नही करें (सिर्फ HLI 643/06).
6. मिक्सर ग्राइंडर को सुरक्षित और सूखी जगह में सीधा खड़ा रखें

7.0 ओवरलोड सुरक्षा

अधिक भार के कारण मोटर को जलने से बचाने के लिए इस मिक्सर को ऑटोमैटिक पावर शट ऑफ तंत्र से जोड़ा गया है. यदि ये अधिक भार के कारण रुक जाती है तो तल में लगा लाल नॉब बाहर आ जाएगा. मिक्सर को स्विच ऑफ करें. जार से अतिरिक्त भार निकालें. 2-3 मिनट तक इंतज़ार करें. लाल नॉब दबाएँ और मिक्सर फिर शुरू करें.

8.0 मानक व्यंजन

क्र.	व्यंजन	मात्रा	समय
1	उड़द दाल	200g + 450ml पानी में 6-8 घंटों तक भिगोएँ, 50ml पानी डालें	1.5 मिनट
2	गरम मसाला	150g चुने गए धुने और टंडा किए गए मसाले	2 मिनट
3	गीला मसाला	150g प्याज + 100g टमाटर	1.5 मिनट
4	अदरक लहसुन पेस्ट	50g अदरक + 50g लहसुन	1.5 मिनट
5	मिल्क शेक	300ml दूध + 50g आइसक्रीम (वैकल्पिक) + 30g स्ट्रॉबेरी क्रश (स्वाद के अनुसार शक्कर)	1 मिनट
6	टमाटर प्यूरी	250g मध्यम आकार के टमाटर 4 टुकड़ों में कटे	1.5 मिनट
7	लस्सी	250g दही + नमक/शक्कर (स्वाद के अनुसार) + पिसी बर्फ	30 सेकंड

वेट/मल्टीपर्पज/चटनी पीसने के लिए स्पीड LOW और स्पीड MED का उपयोग 10-15 सेकंड तक करें, उसके बाद स्पीड HI का उपयोग ग्राइंडिंग खत्म होने तक करें. उपयोग के बाद प्लग को सॉकेट से निकालें।

8.1 फ्रूट फिल्टर के साथ जूसिंग के लिए सुझाई गई मात्रा (सिर्फ HL 1643/06)

क्र.	फल	मात्रा
1	तरबूज/मौसम्बी/संतरा (छोटे टुकड़ों में कटा)	250g
2	अंगूर	250g
3	अनानस/टमाटर (बेहतरीन परिणामों के लिए फलों को छोटे टुकड़ों में काटें और 50ml पानी डालने के बाद जूसिंग शुरू करें)	250g

जूसिंग के लिए स्पीड LOW का उपयोग करें।

9.0 Warranty and Service

For any information or problem, contact your local Philips dealer or authorized service center. For a list of authorized Philips service centers visit: www.philips.com or contact our consumer care at 1800 102 2929 (Toll free) or 1860 180 1111 (standard call rates apply)

10.0 Warranty Card

This apparatus is covered under warranty against any defect due to defective material or workmanship for TWO YEARS from the date of purchase. Should a defect develop during the period of warranty, PHILIPS ELECTRONICS INDIA LTD. undertakes to repair the apparatus FREE OF CHARGE through the dealer from whom it has been purchased or at any of the Philips authorized Service Centres.

The warranty is not valid in case:

1. Apparatus is not used according to user manual.
2. Defects caused by improper or reckless use.
3. Repairs done by persons other than Philips Authorized service centre.
4. Modifications of any nature made in the apparatus.
5. Tampered serial number.
6. Incomplete warranty card after purchase.
7. Product if used for commercial purpose (i.e. other than domestic use).
8. Usage of parts not recommended by Philips or those made by other manufacturers.

All consumables and parts susceptible to normal wear and tear are not covered under warranty.

Week/S.No.

Date of Purchase _____

Dealer's Name: _____

Dealer's Stamp: _____

Customer's Name and Address: _____

Model No.: _____

Dealer's Signature: _____



www.philips.com



100% recycled paper

421530030221