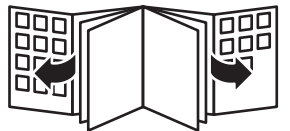


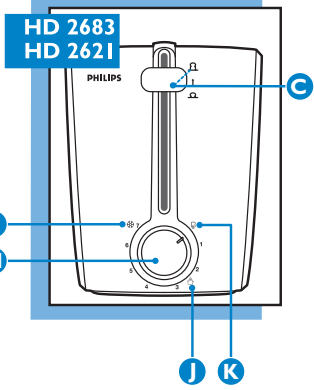
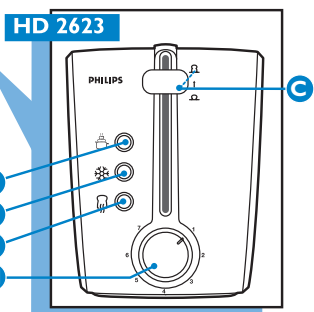
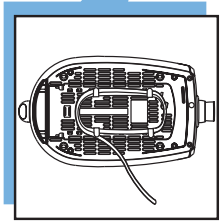
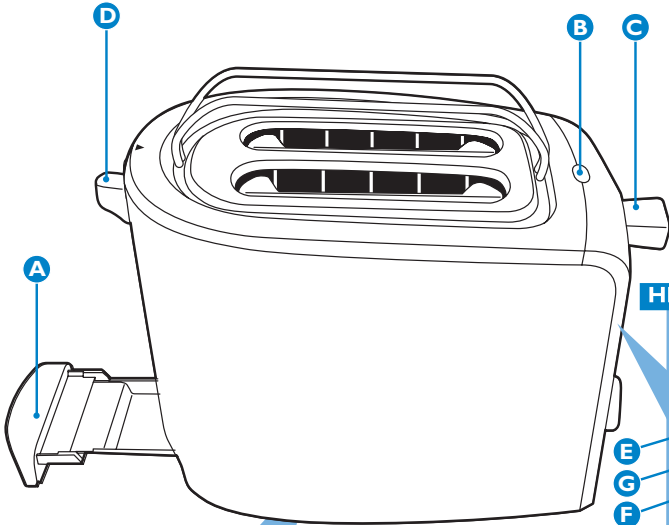
Register your product and get support at
www.philips.com/welcome

HD2683, HD2623, HD2621



PHILIPS





HD2683, HD2623, HD2621

ENGLISH 6
한국어 10

General description (Fig. 1)

- A** Crumb tray
- B** Stop button
- C** Toasting lever
- D** Warming rack lever
- E** Warming button (HD2623)
- F** Reheat button (HD2623)
- G** Defrost button (HD2623)
- H** Browning control
- I** Defrost setting (HD2621, HD2683)
- J** Warming setting (HD2621, HD2683)
- K** Reheat setting (HD2621, HD2683)

Important

Read this user manual carefully before you use the appliance and save it for future reference.

Danger

- Never immerse the appliance in water.
- Do not insert oversized foods and metal foil packages into the toaster, as this may cause fire or electric shock.

Warning

- Check if the voltage indicated on the bottom of the appliance corresponds to the local mains voltage before you connect the appliance.
- This appliance is not intended for use by persons (including children) with reduced physical, sensory or mental capabilities, or lack of experience and knowledge, unless they have been given supervision or instruction concerning use of the appliance by a person responsible for their safety.
- Children should be supervised to ensure that they do not play with the appliance.
- Do not let the appliance operate unattended.
- Do not operate the appliance under or near curtains or other flammable materials or under wall cabinets, as this may cause fire.
- Do not place the dust cover (specific types only) or any other object on top of the toaster when the appliance is switched on or when it is still hot, as this can cause damage or fire.
- To avoid the risk of fire, frequently remove crumbs from the crumb tray. Make sure the crumb tray is correctly placed.
- Immediately unplug the toaster if fire or smoke is observed.
- Keep the mains cord away from hot surfaces.
- If the mains cord is damaged, you must have it replaced by Philips, a service centre authorised by Philips or similarly qualified persons in order to avoid a hazard.
- This appliance is only intended for toasting bread. Do not put any other ingredients in the appliance, as this may lead to a hazardous situation.

Caution

- Do not let the mains cord hang over the edge of the table or worktop on which the appliance stands.
- Avoid touching the metal parts of the toaster, as they become very hot during toasting. Only touch the controls.
- Do not place the toaster on a hot surface.
- Only connect the appliance to an earthed wall socket.
- Always unplug the appliance after use.
- The toaster is intended for household use only and may only be used indoors. It is not intended for commercial or industrial use.

- If a slice of bread gets stuck inside the toaster, unplug the appliance and let it cool down before you try to remove the bread. Do not use a knife or a sharp tool, as these may cause damage to the heating elements.
- The warming rack is only intended for warming up rolls or croissants. Do not put any other ingredients on the warming rack, as this may lead to a hazardous situation.

Electromagnetic fields (EMF)

This Philips appliance complies with all standards regarding electromagnetic fields (EMF). If handled properly and according to the instructions in this user manual, the appliance is safe to use based on scientific evidence available today.

Before first use

Remove any stickers and wipe the body of the toaster with a damp cloth.

Before you use the appliance for the first time, we advise you to let the appliance complete a few toasting cycles without slices of bread on the highest browning setting in a properly ventilated room. This burns off any dust that may have accumulated on the heating elements and prevents unpleasant smells during toasting.

Using the appliance

- 1 Put the appliance on a stable and flat surface, away from curtains and other combustible materials. Put the plug in the wall socket.
- 2 To adjust the length of the cord, wind part of it round the brackets in the base of the appliance.

Toasting bread

Never let the toaster operate unattended.

- 1 Put one or two slices of bread in the toaster (Fig. 2).
- 2 Select the desired browning setting. (Fig. 3)
Select a low setting (1-2) for lightly toasted bread and a high setting (5-7) for darkly toasted bread.

- 3 Push down the toasting lever to switch on the appliance. (Fig. 4)

The toasting lever only stays down when the appliance is connected to the mains.

- ▶ The stop button lights up.


The metal parts of the toaster become hot during toasting. Do not touch them.

- 4 When the toast is ready, it pops up and the toaster switches off.

- The toaster switches off automatically. You can stop the toasting process and pop up the bread at any time by pressing the STOP button on top of the toaster (Fig. 5).
- To remove smaller items, move the toasting lever upwards a little further.
- If bread gets stuck inside the toaster, remove the plug from the wall socket and let the appliance cool down completely. Then carefully remove the bread from the toaster. Do not use a knife or another sharp metal tool to do this and do not touch the metal internal parts of the toaster.

Toasting frozen bread

Note: Toasting frozen bread takes longer than toasting defrosted bread.

- 1 Put one or two slices of frozen bread in the toaster.
- 2 To toast the frozen bread:
 - Types HD2683 and HD2621: Turn the browning control to setting  (1) and then push down the toasting lever (2). (Fig. 6)

- Type HD2623: Push down the toasting lever (1) and then press the defrost button ❄️ (2). (Fig. 7)

▶ The stop button lights up.

3 When the toast is ready, it pops up and the toaster switches off.

Reheating toasted bread

1 Put one or two slices of already toasted bread in the toaster.

2 To reheat the toasted bread:

- Types HD2621 and HD2683: Turn the browning control to setting 🍞 (1) and then push down the toasting lever (2). (Fig. 8)
- Type HD2623: Push down the toasting lever (1) and then press the reheat button 🍞 (2). (Fig. 9)

▶ The stop button lights up.

3 When the toast is ready, it pops up and the toaster switches off.

Heating up rolls and croissants

1 Push down the warming rack lever to unfold the warming rack (Fig. 10).

Never put the rolls to be heated up directly on top of the toaster without having unfolded the warming rack to avoid damaging the toaster.

2 Put the rolls or croissants on top of the warming rack.

Do not heat up more than 2 items at a time.

3 To heat up the rolls or croissants:

- Types HD2683 and HD2621: Turn the browning control to setting 🍞 (1) and then push down the toasting lever (2). (Fig. 11)

If you want to heat the rolls or croissants on both sides, turn them after the toaster switches off. Leave the browning control set to the warming setting 🍞 and push down the toasting lever to switch on the toaster again.

- Type HD2623: Push down the toasting lever (1) and then press the warming button 🍞 (2). (Fig. 12)

▶ The button lights up.

If you want to heat the rolls or croissants on both sides, turn them after the toaster switches off. Then push down the toasting lever to switch on the toaster again and press the warming button 🍞 again.

Before every new warming cycle, you have to push down the toasting lever and press the warming button again.

Cleaning

1 Unplug the appliance.

2 Let the appliance cool down.

3 Clean the appliance with a damp cloth.

Never use scouring pads, abrasive cleaning agents or aggressive liquids such as petrol or acetone to clean the appliance.

Never immerse the appliance in water.

4 To remove crumbs from the appliance, slide the crumb tray out of the appliance and empty it (Fig. 13).

Do not hold the appliance upside down and do not shake it to remove the crumbs.

Guarantee & service

If you need information or if you have a problem, please visit the Philips website at www.philips.com or contact the Philips Customer Care Centre in your country (you find its phone number in the worldwide guarantee leaflet). If there is no Customer Care Centre in your country, go to your local Philips dealer or contact the Service Department of Philips Domestic Appliances and Personal Care BV.

Troubleshooting

If you are unable to solve the problem with the information below, contact the Customer Care Centre in your country (see chapter 'Guarantee & service').

Problem	Solution
1. The toaster does not work.	Check if the plug has been properly inserted into the wall socket. If the toaster still does not work, take it to a service centre authorised by Philips for examination.
2. Bread gets stuck in the appliance.	Unplug the appliance and let it cool down. Carefully remove the slice or slices from the toaster. Take care not to damage the heating elements while you remove the slice or slices of bread. Never use a metal object for this purpose.
3. The toast is too dark/too light.	Check the browning setting selected for toasting. Select a lower setting next time if your toast is too dark and a higher setting if your toast is too light.
4. Smoke comes out of the toaster.	You have chosen a too high setting for the type of bread inserted. Press the stop button to stop the toasting process.
5. The mains cord is damaged.	If the mains cord is damaged, you must have it replaced by Philips, a service centre authorised by Philips or similarly qualified persons in order to avoid a hazard.
7. I cannot change the browning level when I use the warming function.	This is normal, for the toaster has a fixed temperature setting for warming up rolls and croissants, which guarantees a perfect end result.
8. Only one side of my roll or croissant is warm.	Turn your roll or croissant over and warm it up again. Follow the instructions in 'Heating up rolls and croissants'.

각 부의 명칭 (그림 1)

- A** 빵 부스러기 받침대
- B** 중지 버튼
- C** 토스팅 레버
- D** 빵 데우기 받침대 레버
- E** 데우기 버튼(HD2623)
- F** 재가열 버튼(HD2623)
- G** 해동 버튼(HD2623)
- H** 굽기 조절
- I** 해동 설정(HD2621, HD2683)
- J** 데우기 설정(HD2621, HD2683)
- K** 재가열 설정(HD2621, HD2683)

중요사항

본 제품을 사용하기 전에 이 사용 설명서를 주의 깊게 읽고 나중에 참조할 수 있도록 잘 보관하십시오.

위험

- 본체는 절대로 물에 담그지 마십시오.
- 토스터에 너무 큰 음식이나 금속성 호일을 절대 넣지 마십시오. 화재 또는 감전 사고가 발생할 수 있습니다.

경고

- 제품을 벽면 콘센트에 연결하기 전에 제품 바닥에 표시되어 있는 전압이 사용 지역의 전압과 일치하는지 확인하십시오.
- 신체적인 감각 및 정신적인 능력이 떨어지거나 경험과 지식이 풍부하지 않은 사용자(어린이 포함)는 혼자 제품을 사용하지 말고 제품 사용과 관련하여 안전에 책임 질 수 있도록 지시사항을 충분히 숙지한 사람의 도움을 받으십시오.
- 어린이가 제품을 가지고 놀지 못하도록 지도해 주십시오.
- 제품이 작동 중일 때는 자리를 비우지 마십시오.
- 커튼이나 가연성 물질 또는 벽장 아래에서는 제품을 사용하지 마십시오. 불이 옮겨 붙을 수 있습니다.
- 토스터의 전원이 켜져 있거나 아직 뜨거울 때에는 먼지 덮개를 덮거나 (특정 모델만 해당) 토스터 위에 물건을 올려놓지 마십시오. 제품이 손상되거나 화재가 발생할 수 있습니다.
- 화재 예방을 위해 주기적으로 빵 부스러기 받침대에서 부스러기를 제거하십시오. 빵 부스러기 받침대가 정확하게 장착되어 있는지 확인하십시오.
- 불이나 연기가 관찰되면 즉시 토스터의 플러그를 뽑으십시오.
- 전원 코드가 제품의 뜨거운 표면에 닿지 않도록 하십시오.
- 전원 코드가 손상된 경우, 안전을 위해 필립스 서비스 센터 또는 필립스 서비스 지정점에 의뢰하여 교체하십시오.
- 이 제품은 식빵을 굽는 용도로만 사용하십시오. 위험한 상황이 발생할 수 있으므로 다른 재료를 넣지 마십시오.

주의

- 제품이 올려져 있는 식탁이나 조리대의 가장자리로 전원 코드가 흘러내리지 않도록 하십시오.
- 토스터 작동 중에는 금속 부분이 매우 뜨거우니 만지지 않도록 조심하십시오. 조절 장치와 레버만 만지십시오.
- 토스터를 뜨거운 표면에 올려 놓지 마십시오.
- 제품은 반드시 접지된 벽면 콘센트에 연결하십시오.
- 사용 후 반드시 전원 코드를 뽑으십시오.

- 토스터는 가정용이며 실내에서만 사용하십시오. 본 제품은 상업용, 업소용으로 제작되지 않았습니다.
- 토스터 안에 식빵이 끼었을 경우, 플러그를 뽑고 토스터가 식은 다음 식빵을 꺼내십시오. 칼과 같은 날카로운 물건을 사용하면 전열선이 손상될 수 있습니다.
- 데우기 틀은 물빵 또는 크라상을 데우는 용도로만 사용하십시오. 위험할 수 있으므로 다른 재료는 데우기 장치에 놓지 마십시오.

EMF(전자기장)

이 필립스 제품은 EMF(전자기장)와 관련된 모든 기준을 준수합니다. 이 사용 설명서의 지침에 따라 적절하게 취급할 경우 이 제품은 안전하게 사용할 수 있으며 이는 현재까지의 과학적 증거에 근거하고 있습니다.

최초 사용 전

토스터에 부착되어 있는 스티커를 모두 제거하고 몸체를 젖은 천으로 닦아주십시오. 제품을 처음 사용하기 전에, 환기가 잘되는 장소에서 식빵을 넣지 않은 상태로 최대 굽기 설정을 선택한 후 토스터를 여러 차례 작동하십시오. 이렇게 하면 전열선에 쌓여 있을 수 있는 먼지를 모두 태워 없애고 식빵을 구울 때 나쁜 냄새가 나는 것을 방지해줍니다.

제품 사용

- 1 제품은 커튼이나 다른 가연성 물질과 떨어진 안정되고 평평한 수평면에 놓으십시오. 플러그를 벽면 콘센트에 연결하십시오.
- 2 코드의 길이를 조절하기 위해서는, 제품 하단 받침대 주위에 코드를 감으십시오.

식빵 굽기

토스터가 작동 중일 때는 자리를 비우지 마십시오.

- 1 토스터 안에 한두 개의 식빵을 넣으십시오 (그림 2).
- 2 원하는 굽기 설정을 선택하십시오. (그림 3)
식빵을 살짝 익히려면 낮은 온도 설정(1-2)을, 바삭 구우려면 높은 온도 설정(5-7)을 선택하십시오.
- 3 토스팅 레버를 아래쪽으로 눌러 제품을 작동하십시오. (그림 4)
제품에 전원이 연결되어 있으면 토스팅 레버가 다시 올라오지 않을 것입니다.
▶ 중지 버튼의 불이 켜집니다.

토스터 작동 중에는 금속 부분이 가열됩니다. 만지지 않도록 조심하십시오.

- 4 굽기가 완료되면 빵이 위로 튀어 올라오고 자동으로 전원이 차단됩니다.
 - 토스터기는 자동으로 전원이 차단됩니다. 토스터기의 상단에 있는 중지 버튼을 누르면 빵이 올라오면서 작동이 중단됩니다 (그림 5).
 - 작은 조각을 꺼내려면 토스팅 레버를 위쪽으로 조금 더 들어올리십시오.
 - 토스터 안에 식빵이 끼었을 경우, 벽면 콘센트에서 플러그를 뽑고 토스터가 식은 다음 식빵을 꺼내십시오. 칼과 같은 날카로운 물건을 사용하지 말고, 그런 물건을 사용할 경우, 그 물건이 토스터 안쪽의 금속 부품에 닿지 않도록 하십시오.

식빵 해동 기능

참고: 냉장 / 냉동 보관했던 식빵의 경우 상온에 있었던 식빵보다 굽는 시간이 길니다.

- 1 토스터 안에 냉장 / 냉동 보관했던 식빵을 하나 또는 두개 넣으십시오.
- 2 냉장 / 냉동 보관했던 식빵 굽기
 - HD2683 및 HD2621 모델: 원하는 굽기 정도를 선택해서 설정한 후(1) 토스팅 레버를 아래쪽으로 누르십시오(2). (그림 6)

12 한국어

- HD2623 모델: 토스팅 레버를 아래쪽으로 누르고(1) 해동 버튼을 누르십시오(2). (그림 7)

▶ 중지 버튼의 불이 켜집니다.

- 3 굽기가 완료되면 빵이 위로 튀어 올라오고 자동으로 전원이 차단됩니다.

구운빵 재가열하기

- 1 토스터 안에 이미 구워진 한두 개의 식빵을 넣으십시오.

2 구운 식빵을 재가열할 경우:

- HD2621 및 HD2683 모델: 원하는 굽기 정도를 선택해서 설정한 후(1) 토스팅 레버를 아래쪽으로 누르십시오(2). (그림 8)

- HD2623 모델: 토스팅 레버를 아래쪽으로 누르고(1) 해동 버튼을 누르십시오(2). (그림 9)

▶ 중지 버튼의 불이 켜집니다.

- 3 굽기가 완료되면 빵이 위로 튀어 올라오고 자동으로 전원이 차단됩니다.

롤빵 및 크라상 데우기

- 1 빵 데우기 받침대 레버를 아래쪽으로 눌러 빵 데우기 받침대를 펼치십시오 (그림 10).

데우기 받침대를 사용하지 않은 채 롤빵을 토스터 위에 직접 올려 가열하지 마십시오. 토스터가 고장 날 수 있습니다.

2 롤빵이나 크라상을 데우기 틀에 올려놓습니다.

동시에 2개 이상을 데우지 마십시오.

3 롤빵 및 크라상 데우는 법:

- HD2683 및 HD2621 모델: 굽기 조절을 6 설정으로 돌리고(1) 토스팅 레버를 아래쪽으로 누르십시오(2). (그림 11)

롤빵이나 크라상의 양면을 데우려면 토스터가 꺼진 다음 다른 쪽으로 돌리십시오. 굽기 조절은 데우기 설정 6으로 두고 토스팅 레버를 아래쪽으로 눌러 토스터를 다시 켜십시오.

- HD2623 모델: 토스팅 레버를 아래쪽으로 누르고(1) 데우기 버튼 6을 누르십시오(2). (그림 12)

▶ 버튼에 불이 들어옵니다.

롤빵이나 크라상의 양면을 데우려면 토스터가 꺼진 다음 다른 쪽으로 돌리십시오. 그런 다음 토스팅 레버를 아래쪽으로 눌러 토스터를 다시 켜고 데우기 버튼 6을 다시 누르십시오.

데우기를 할 때마다 반드시 토스팅 레버를 아래쪽으로 눌러 데우기 버튼을 다시 누릅니다.

청소

1 제품의 전원 코드를 뽑으십시오.

2 제품을 식혀주십시오.

3 제품을 닦을 때에는 젖은 천을 사용하십시오.

제품을 세척할 때 수세미, 연마성 세제나 휘발유, 아세톤과 같은 강력 세제를 사용하지 마십시오.

본체는 절대로 물에 담그지 마십시오.

4 빵 부스러기를 제거하려면, 제품에서 빵 부스러기 받침대를 뺀 다음 비우십시오 (그림 13).

부스러기를 제거하기 위해 제품을 뒤집거나 흔들지 마십시오.

품질 보증 및 서비스

보다 자세한 정보가 필요하시거나, 사용상의 문제가 있을 경우에는 필립스전자 홈페이지(www.philips.co.kr)를 방문하시거나 필립스 고객 상담실로 문의하십시오. 전국 서비스 센터 안내는 제품 보증서를 참조하십시오. *(주)필립스전자:(02)709-1200 *고객 상담실:(080)600-6600(수신자부담)

문제 해결

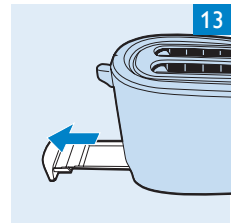
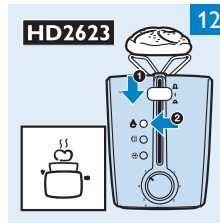
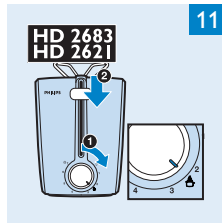
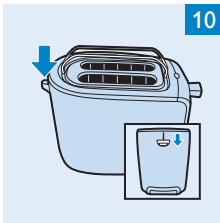
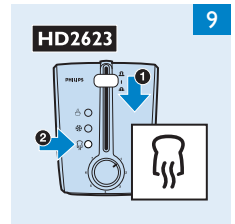
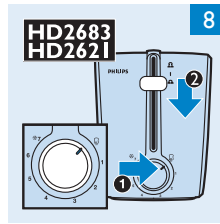
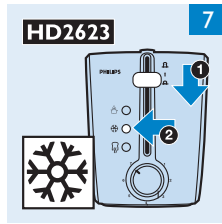
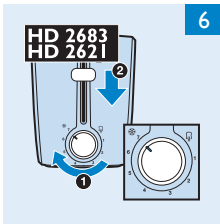
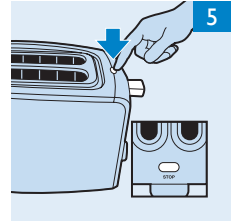
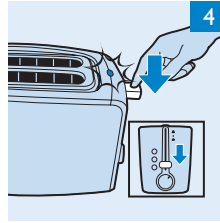
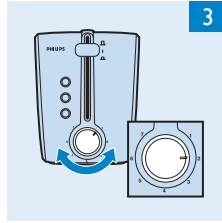
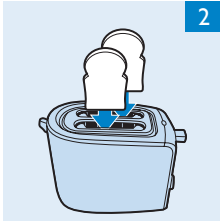
아래의 정보를 참조해도 문제를 해결할 수 없는 경우에는 해당 지역 고객 상담실로 문의하십시오(‘품질 보증 및 서비스’란 참조).

문제점	해결책
-----	-----

- | | |
|-------------------------------------|---|
| 1. 토스터가 작동하지 않습니다. | 벽면 콘센트에 플러그를 제대로 연결했는지 확인하십시오.


그래도 토스터가 작동하지 않으면, 지정된 필립스 서비스 센터로 문의하십시오. |
| 2. 식빵이 토스터에 끼었 습니다. | 플러그를 뽑고 토스터를 식힌 다음, 조심해서 식빵을 꺼내십시오. 식빵을 꺼낼 때는 전열선이 손상되지 않도록 조심하십시오. 이때 금속 물체는 절대 사용하지 마십시오. |
| 3. 식빵이 너무 타거나, 잘 구워지지 않습니다. | 굽기 온도 설정을 확인하십시오. 식빵이 너무 타면 낮은 온 도 설정을 선택하고, 잘 구워지지 않으면 높은 온도 설정을 선택해 보십시오. |
| 4. 토스터에서 연기가 납 니다. | 넣은 식빵에 비해 너무 높은 온도 설정을 선택했습니다. 중 지 버튼을 눌러 작동을 중지하십시오. |
| 5. 전원 코드가 손상되었 습니다. | 전원 코드가 손상된 경우, 안전을 위해 필립스 서비스 센터 또는 필립스 서비스 지정점에 의뢰하여 교체하십시오. |
| 7. 데우기 기능을 사용할 때는 굽기 정도를 바꿀 수 없습니다. | 이것은 정상적인 상황입니다. 롤빵과 크라상을 굽기에 적당 한 온도가 설정되면 완벽한 굽기를 위하여 온도를 조절할 수 없기 때문입니다. |
| 8. 롤빵이나 크라상의 한 쪽만 데워졌습니다. | 롤빵이나 크라상을 뒤집어서 한번 더 데우십시오. “롤빵 및 크라상 데우기”란을 참고하십시오. |

제조번호 부여기준 : 필립스전자 제품의 제조번호는 모두 4자리로 되어 있습니다. 앞의 두 자리는 연도를 의미합니다. 나머 지 뒤의 두 자리는 생산된 주를 의미합니 다. 주는 1년을 52주로 나누어 순차적으 로 구분합니다.
 (예 : 0512 → 2005년 12번째 주에 생산
 0504 → 2005년 4번째 주에 생산)





www.philips.com

 100% recycled paper
100% papier recyclé

4222.001.9768.2