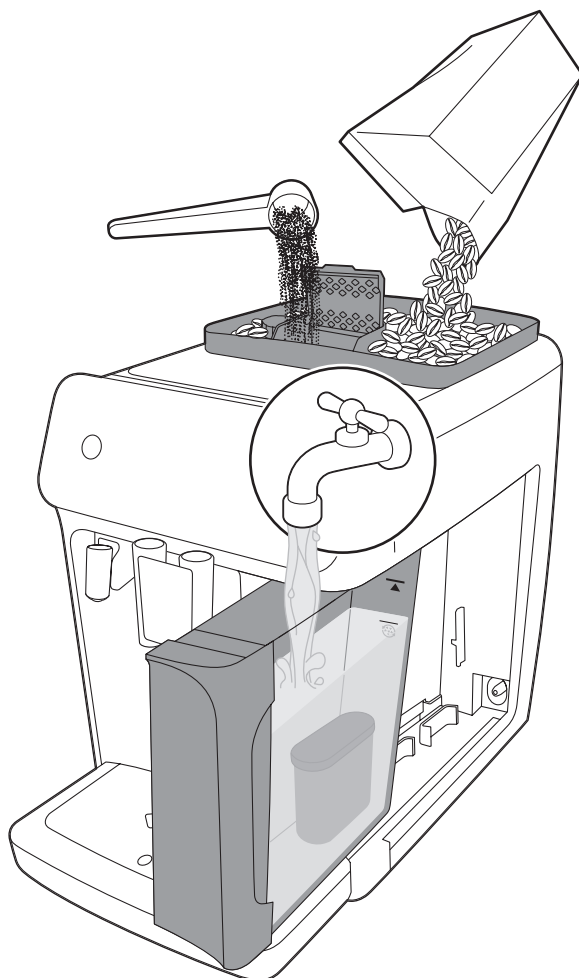


# PHILIPS

Fully automatic  
espresso machine

1200 series  
2200 series  
3200 series

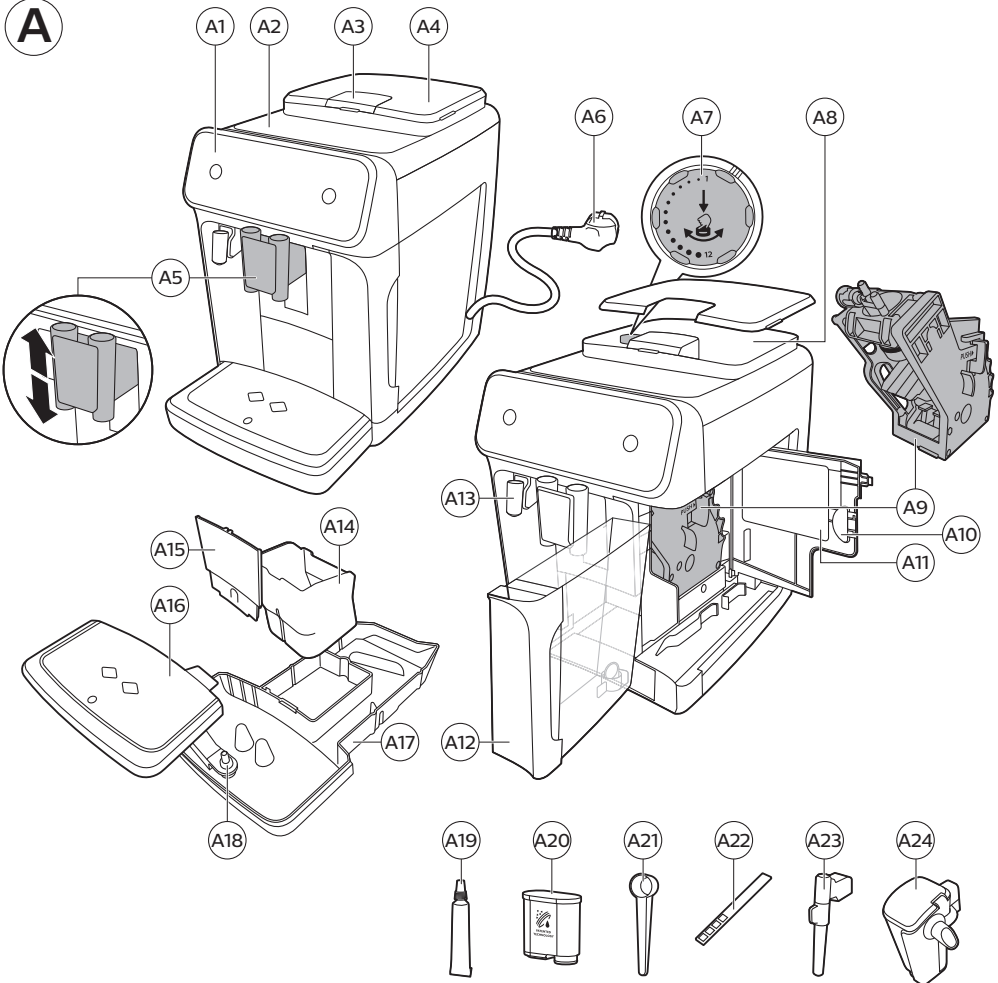
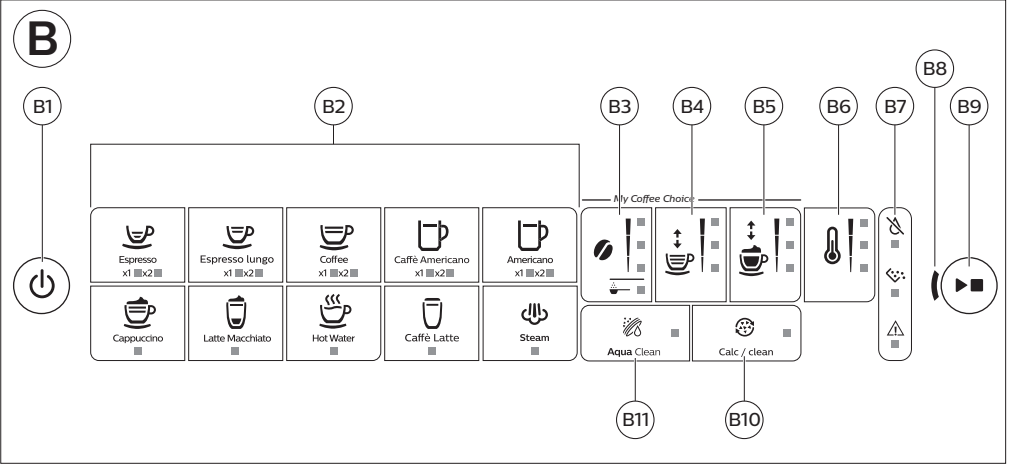


简体中文 用户手册  
繁體中文 使用手冊  
한국어 사용 설명서




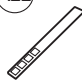

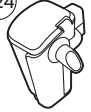
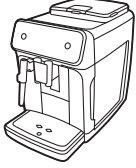
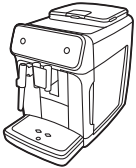



[www.philips.com/coffee-care](http://www.philips.com/coffee-care)



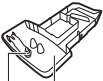












**A****B**

**C**

1200 series 2200 series 3200 series	(A19) 	(A20) 	(A21) 	(A22) 	(A23) 	(A24) 
<b>Classic Milk Frother</b> EP1220 EP1224 	✓	✗	✓	✓	✓	✗
<b>Classic Milk Frother</b> EP2121 EP2124 EP2220 EP2221 EP2224 EP3221 	✓	✓	✓	✓	✓	✗
<b>LatteGo</b> EP2131 EP2136 EP2230 EP2231 EP2235 EP3146 EP3241 EP3243 EP3246 EP3249 	✓	✓	✓	✓	✗	✓

**D**

	
 (A18)  (A17)  (A16)  (A14)  (A24)  (A23)  (A21)	 (A15)  (A9)  (A4)  (A12)

## 套装物品

咖啡机概述 (图 A)	5
控制面板 (图 B)	6
说明	6
首次使用之前	7
冲煮饮品	8
调节咖啡机设置	11
取下并插入冲煮组件	13
清洁和保养	13
AquaClean 滤水器	16
设置水质硬度	17
除垢程序 (30 分钟)	18
订购配件	19
故障处理方法	19
技术规格	25

## 咖啡机概述 (图 A)

A1 控制面板	A10 维护舱门
A2 杯架	A11 带型号的数据标签
A3 预研磨咖啡容器盖	A12 水箱
A4 咖啡豆槽盖	A13 热水出水口
A5 可调节咖啡出水口	A14 咖啡粉容器
A6 电源插头	A15 咖啡粉容器前面板
A7 研磨设置旋钮	A16 水盘盖
A8 咖啡豆加料斗	A17 水盘
A9 冲煮组件	A18 “接水盘已满” 指示标
附件	
A19 润滑脂软管	A22 水质硬度测试条
A20 AquaClean 滤水器	A23 经典奶泡器 (仅限于特定型号)

## 控制面板 (图 B)

请参阅图 B，简要了解所有按钮和图标。下面提供了相关说明。

**i** 一些按钮/图标仅适用于特定型号。

B1	开/关按钮	B7	警告图标
B2	饮料图标*	B8	启动指示灯
B3	香味浓度/预研磨咖啡图标	B9	启动/停止 ▶ 按钮
B4	饮料量图标	B10	除垢图标
B5	奶量图标 (仅适用于特定型号)	B11	AquaClean 图标
B6	咖啡温度图标 (仅适用于特定型号)		

\* 饮料图标：浓缩咖啡、加长浓缩咖啡、咖啡、美式咖啡、卡布奇诺、拿铁玛琪朵、热水、拿铁咖啡、蒸汽 (仅适用于特定型号)

## 说明

恭喜您购买飞利浦全自动咖啡机！为了您能充分享受飞利浦提供的支持，请在 [www.philips.com/welcome](http://www.philips.com/welcome) 上注册您的产品。

在第一次使用本咖啡机前，请仔细阅读单行本安全手册，并妥善保管以供日后参考。

为了帮助您学会使用并充分利用好您的咖啡机，飞利浦通过多种途径为您提供支持。在包装盒中，您可以找到以下资料：

1 本用户手册，其中包含图示使用说明以及有关清洁和保养的更多详细信息。

**i** 此浓缩咖啡机有多个不同版本，分别具有不同的功能特性。每个版本各对应自己的型号。您可以在维护舱门内部的数据标签上找到型号 (请参阅图 A11)。

2 单行本安全手册，其中包含咖啡机安全使用说明。

3 有关在线支持 (常见问题、视频等)，请扫描本手册封面上的二维码或访问 [www.philips.com/coffee-care](http://www.philips.com/coffee-care)

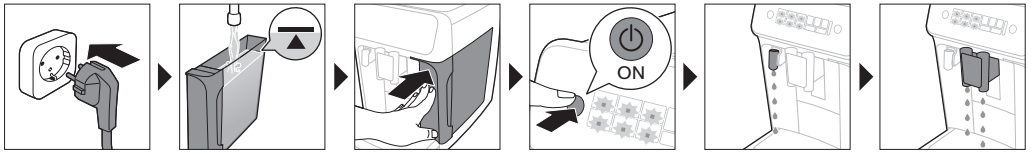
**i** 本咖啡机使用咖啡进行过测试。虽然经过了认真清洗，仍可能会有咖啡残渣。不过我们保证，本咖啡机是全新的。

咖啡机自动调节达到最佳咖啡口感所需使用的咖啡粉量。起初使用时，您应冲煮 5 杯咖啡，让咖啡机完成自动调节。

在第一次使用前，请务必冲洗 LatteGo（储奶容器）或经典奶泡器。

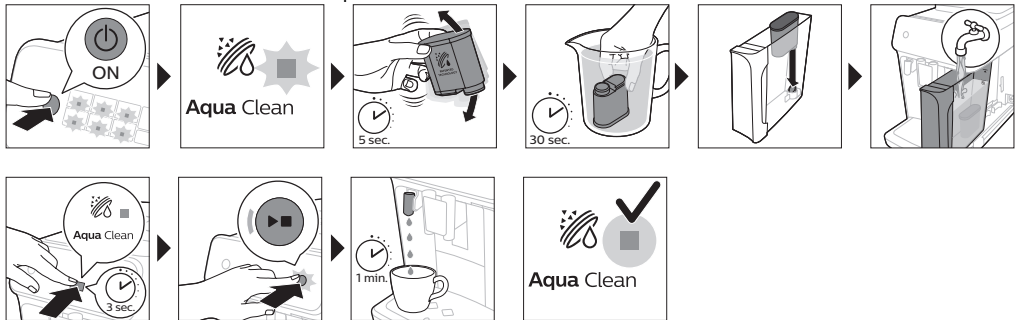
## 首次使用之前

### 1. 冲洗咖啡机



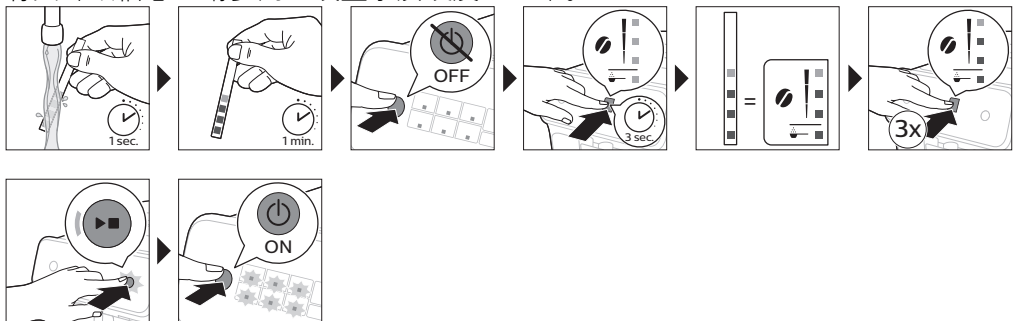
### 2. 激活 AquaClean 滤水器（5 分钟）

有关详细信息，请参阅“AquaClean 滤水器”一章。



### 3. 设置水质硬度

有关详细信息，请参阅“设置水质硬度”一章。

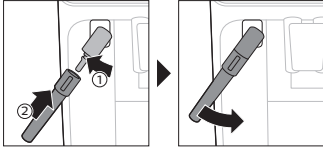


## 8 简体中文

### 4. 安装 LatteGo (仅适用于特定型号)



### 5. 安装经典奶泡器 (仅限于特定型号)



## 冲煮饮品

### 一般步骤

- 1 向水箱中注入自来水，并在咖啡豆加料斗中加入咖啡豆。
- 2 按下开/关按钮打开咖啡机。
  - 咖啡机开始加热，并执行自动冲洗周期。在加热过程中，饮料图标指示灯依次缓慢点亮并熄灭。
  - 当饮料图标的所有指示灯持续点亮时，表示咖啡机已准备就绪，可以开始使用。
- 3 将杯子放在咖啡出水口下方。上下滑动咖啡出水口，根据您使用的杯子或玻璃杯的大小调节出水口的高度 (图 1)。

### 对饮料进行个性化定制

使用本咖啡机，您可以根据自身喜好调节饮料设置。选择一种饮料后，您可以：

- 1 轻击香味浓度图标，调节香味浓度 (图 2)。共有 3 种浓度，最低浓度表示香味浓度最温和，最高浓度表示香味浓度最强烈。
- 2 轻击饮料量 (图 3) 和/或奶量图标 (仅适用于特定型号) 调节饮料量。共有 3 种量级：低、中和高。

**i** 您还可以根据您的个人喜好调节咖啡温度。

### 使用咖啡豆冲煮咖啡

- 1 要冲煮咖啡，请轻击您想要的饮料图标。
  - 香味浓度和量级指示灯会点亮，并显示上次选择的设置。
  - 您现在可以根据您喜爱的饮料口感进行调节。



- 2 按下启动/停止▶按钮。
  - 流出饮料时，饮料图标的指示灯闪烁。

**i** 仅限于特定型号：美式咖啡由浓缩咖啡和水调制而成。当您选择美式咖啡后，咖啡机会先流出浓缩咖啡，然后流出水。

- 3 如果要在咖啡机结束前停止流出咖啡，请再次按下启动/停止▶按钮。

**i** 要一次冲煮 2 杯咖啡，请轻击饮料图标两次。2x 指示灯点亮。

## 使用 LatteGo（储奶容器）冲煮牛奶饮料

**⚠** LatteGo 包含储奶容器、容器架和容器盖。要避免溢漏，请确保容器架和储奶容器都已正确组装，再装入储奶容器。

- 1 要安装 LatteGo，请先将储奶容器的顶部插入容器架 (图 4) 顶部的挂钩下。然后按压储奶容器的底部，使其处于正确位置。听到喀哒一声即表示已锁定到位 (图 5)。

**注意：** 确保储奶容器和容器架干净，然后再连接它们。

- 2 略微倾斜 LatteGo，将其放在热水出水口上 (图 6)。然后按正确方向按压，直到将其锁定到位 (图 7)。
- 3 在 LatteGo 中注入牛奶，直至达到您要冲煮的饮料在储奶容器上对应的指示标记 (图 8)。不能超过储奶容器上的最大指示标记。

**i** 如果您要调节为其他奶量，在储奶容器上注入的奶量可以高于或低于此饮料在 LatteGo 上对应的指示标记。



**💡** 使用直接从冰箱里取出的牛奶可获得最佳口感。

- 4 将 1 个杯子放在水盘上。
- 5 轻击您想要的牛奶饮料图标。
  - 您现在可以根据您的喜好调节饮料。
- 6 按下启动/停止▶按钮。
  - 流出饮料时，饮料图标的指示灯闪烁。当您冲煮卡布奇诺或拿铁玛琪朵时，咖啡机先流出牛奶，然后流出咖啡。当您冲煮拿铁咖啡时，咖啡机会先流出咖啡，然后流出牛奶。
  - 要在咖啡机流出预设量之前停止流出牛奶，请按下启动/停止▶按钮。
- 7 要在咖啡机结束前停止流出全部饮料（牛奶和咖啡），请按住启动/停止▶按钮。

## 用经典奶泡器制作奶泡

**💡** 使用直接从冰箱里取出的牛奶可以让奶泡质量达到最佳。

## 10 简体中文



- 1 将咖啡机上的黑色硅胶手柄向左倾斜，将奶泡器滑接到上面 (图 9)。
- 2 在牛奶壶中注入约 100 毫升牛奶（制作卡布奇诺）或约 150 毫升牛奶（制作拿铁玛琪朵）。
- 3 将奶泡器插入牛奶中大约 1 厘米。
- 4 轻击蒸汽图标 (图 10)。
  - 蒸汽图标上的指示灯会点亮，启动指示灯开始闪烁。
- 5 按下启动/停止  按钮制作奶泡 (图 11)。ul>- 咖啡机开始加热，让蒸汽进入牛奶，使牛奶起泡。
- 6 当牛奶壶中的奶泡达到需要的量后，再次按下启动/停止  按钮停止制作奶泡。

**i** 打奶泡时间切勿超过 90 秒。90 秒后将自动停止打奶泡。

**i** 在奶泡制作期间，您不必为了获得最佳奶泡质量而移动牛奶壶。

### 使用咖啡粉冲煮咖啡

您可以选择使用预研磨咖啡而非咖啡豆，例如用其制作不同的咖啡或不含咖啡因的咖啡。

- 1 按开/关按钮打开咖啡机，然后等待咖啡机准备就绪。
- 2 打开预研磨咖啡容器盖，将一量勺预研磨咖啡倒入预研磨咖啡容器中 (图 12)。然后合上盖。
- 3 将杯子放在咖啡出水口下方。
- 4 选择一种饮料。
- 5 按住香味浓度图标 3 秒钟 (图 13)。ul>- 预研磨咖啡指示灯亮起，启动指示灯开始闪烁。
- 6 按下启动/停止  按钮。
- 7 如果要在咖啡机结束前停止流出咖啡，请再次按下启动/停止  按钮。

**i** 如果使用预研磨咖啡，一次只能冲煮一杯咖啡。

**i** 预研磨咖啡不能保存为上次选定的浓度设置。每次使用预研磨咖啡时，都需要按住香味浓度图标 3 秒钟。

**i** 当您选择预研磨咖啡时，无法选择不同的香味浓度。

### 释放热水

- 1 取下 LatteGo 或奶泡器（如果已安装）。
- 2 轻击热水图标 (图 14)。ul>- 饮料量指示灯点亮，显示上次选择的针对热水的饮料设置。

- 轻击饮料量图标，根据您的喜好调节热水量 (图 3)。
- 按下启动/停止按钮。
  - 热水图标指示灯闪烁，并从热水出水口流出热水 (图 15)。
- 如果要在咖啡机结束前停止流出热水，请再次按下启动/停止按钮。

## 调节咖啡机设置

### 调整待机时间

- 按下开/关按钮关闭咖啡机。
- 当咖啡机关断电源后：按住除垢图标 (图 16)，直到除垢灯和香味浓度灯亮起 (图 17)。
- 点击香味浓度图标，选择所需的待机时间：15 分钟、30 分钟、60 分钟或 180 分钟。香味浓度图标的 1、2、3 或 4 个灯分别亮起。
- 待机时间设定完成后，按下启动/停止按钮。咖啡机关闭。
- 再次按下开/关按钮打开咖啡机。

### 调节饮料的最高默认设置

咖啡机为每种饮料提供 3 种默认设置：低、中、高。您只能调节最高量的设置。当启动指示灯开始闪烁时，即可存储新设定的饮料量。

**i** 开始设定牛奶饮料的量之前，请安装 LatteGo 并注入牛奶。

- 要调节最高量设置，按住您想要调节的饮料图标 3 秒钟。
  - 上方饮料量图标指示灯和上方奶量图标指示灯（仅适用于特定型号）开始闪烁，且启动/停止按钮开始闪烁，即表示您处于设定模式。
- 按下启动/停止按钮。咖啡机开始冲煮所选饮料。
  - 首先，启动指示灯持续点亮。当咖啡机准备好存储调节后的量时，启动/停止指示灯开始闪烁。
- 当杯中的咖啡或牛奶达到所需的量后，再次按下启动/停止按钮。
  - 如果制作卡布奇诺或拿铁玛琪朵，将先流出牛奶。如果制作拿铁咖啡，将先流出咖啡。当杯中的牛奶（如果制作拿铁咖啡，则为咖啡）达到所需的量后，按下启动/停止按钮。咖啡机自动流出咖啡（如果制作拿铁咖啡，则为牛奶）。当杯中达到所需的量后，再次按下启动/停止按钮。

为饮料设定新的最高默认量后，每次选择该饮料的最高量时，咖啡机将按照此最新量流出饮料。

**i** 您只能调节最高默认量。

## 12 简体中文

**i** 如果您要还原默认量设置，请参阅“恢复出厂设置”。

### 调节咖啡温度

咖啡机上没有温度图标

- 1 按下开/关按钮关闭咖啡机。
- 2 当咖啡机关断电源后： 按住咖啡量图标，直至此图标的指示灯点亮 (图 18)。
- 3 轻击饮料量图标，选择所需的温度： 正常、高或最大。
  - 分别有 1 个、2 个或 3 个指示灯亮起。
- 4 咖啡温度设定完成后，按下启动/停止▶按钮。
- 5 再次按下开/关按钮打开咖啡机。

**i** 如果您没有关闭咖啡机，咖啡机将在一段时间后自动关闭。

咖啡机上有温度图标（仅适用于 EP3221）

- 1 多次轻击咖啡温度图标，选择所需的温度。

### 恢复出厂设置

咖啡机可以随时恢复饮料默认设置。

**i** 只能在咖啡机关闭时恢复默认设置。

- 1 按下开/关按钮关闭咖啡机。
- 2 按住浓缩咖啡图标 3 秒钟。
  - 饮料设置图标中间的指示灯点亮。 启动/停止指示灯开始闪烁，表示现在可以恢复设置。
- 3 按下启动/停止▶按钮，以确认您希望恢复设置。
- 4 再次按下开/关按钮打开咖啡机。

### 调整研磨机设置

您可以使用咖啡豆容器中的研磨设置旋钮更改咖啡浓度。 研磨设置越低，咖啡豆研磨越细，咖啡越浓。 有 12 档不同的研磨设置可供选择。

咖啡机已经过设置，可将您的咖啡豆煮出最好的味道。 因此，在您冲煮 100-150 杯咖啡（大约使用 1 个月）之前，我们建议您不要进行研磨粗细调节。

**i** 只有在咖啡机研磨咖啡豆时才能调节研磨设置。 您需要先冲煮 2 到 3 杯饮料，然后才能尝到完全不同的味道。

**⚠** 为防止损坏研磨机，请勿将研磨设置旋钮一次转动多档。

- 1 将杯子放在咖啡出水口下方。
- 2 打开咖啡豆加料斗的盖子。
- 3 轻击浓缩咖啡图标，然后按下启动/停止按钮。
- 4 当研磨机开始研磨时，按下研磨设置旋钮，并将其向左或向右旋转。(图 19)

## 取下并插入冲煮组件

有关如何拆卸、插入和清洁冲煮组件的详细视频说明，请转至 [www.philips.com/coffee-care](http://www.philips.com/coffee-care)。

### 从咖啡机上取下冲煮组件

- 1 关闭咖啡机。
- 2 取出水箱，并打开维护舱门(图 20)。
- 3 按下 PUSH 手柄(图 21)，然后拉动冲煮组件的把手，将其从咖啡机上取下(图 22)。

### 重新插入冲煮组件

**⚠**在将冲煮组件滑回咖啡机前，请确保它处于正确位置。

- 1 检查冲煮组件的位置是否正确。冲煮组件一侧的黄色柱体上的箭头必须对准黑色箭头和 N(图 23)。
  - 如果它们未对准，请向下推操纵杆，直至它触及冲煮组件(图 24)的底座。
- 2 将冲煮组件沿着侧面(图 25)的导槽推回咖啡机内，直至其卡入到位并发出“咔哒”声(图 26)。请勿按 PUSH 按钮。
- 3 关闭维护舱门，并将水箱放回。

## 清洁和保养

定期清洁和保养可使您的咖啡机保持最佳状态，并确保长时间保持稳定的咖啡流和供应美味的咖啡。

请参阅下表详细了解清洁咖啡机所有可拆卸部件的时间和方式。您可以在 [www.philips.com/coffee-care](http://www.philips.com/coffee-care) 上找到更详细的信息和视频说明。请参见图 D，简要了解可以用洗碗机清洗的部件。

可拆卸部件	清洁时间	清洁方式
冲煮组件	每周一次	从咖啡机上取下冲煮组件。放在水龙头下冲洗。
	每月一次	用飞利浦咖啡油去除片清洁冲煮组件。

## 14 简体中文

可拆卸部件	清洁时间	清洁方式
经典奶泡器	每次使用后	先将奶泡器安装到咖啡机上并流出热水，以进行彻底清洁。然后将奶泡器从咖啡机上取下来，并将其拆开。在水龙头下或在洗碗机中清洗所有部件。
预研磨咖啡容器盖	每周检查一次预研磨咖啡容器，看它是否堵塞。	拔掉咖啡机插头并取下冲煮组件。打开预研磨咖啡容器盖，将勺柄插入容器中。上下移动勺柄，直到堵塞的研磨咖啡落下 (图 27)。请访问 <a href="http://www.philips.com/coffee-care">www.philips.com/coffee-care</a> 以了解详细的视频说明。
咖啡粉容器	在咖啡机提示时倒空咖啡粉容器。每周清洁一次。	打开咖啡机，取下咖啡粉容器。加少许洗涤剂放在水龙头下冲洗，或者放在洗碗机中清洗。咖啡粉容器的前面板不可放入洗碗机中清洗。
水盘	每天倒空水盘，或者从水盘中弹出红色的“水盘已满”指示器时倒空水盘 (图 28)。每周清洁水盘。	取走水盘 (图 29)，并加少许洗涤剂，放在水龙头下冲洗。您还可以在洗碗机中清洁水盘。 <b>咖啡粉容器的前面板 (图 A15) 不可放入洗碗机中清洗。</b>
LatteGo	每次使用后	将 LatteGo 放在水龙头下冲洗或在洗碗机中清洁。
冲煮组件的润滑	每 2 个月	请参阅润滑表，使用飞利浦润滑脂润滑冲煮组件。
水箱	每周一次	在水龙头下冲洗水箱

### 清洁萃取机芯

定期清洁冲煮组件可防止咖啡残渣堵塞内部回路。有关如何拆卸、插入和清洁冲煮组件的支持视频，请访问 [www.philips.com/coffee-care](http://www.philips.com/coffee-care)。

#### 在水龙头下清洁萃取机芯

- 1 取下冲煮组件。
- 2 在水龙头下彻底冲洗冲煮组件。仔细清洁冲煮组件上部的过滤网 (图 30)。
- 3 让冲煮组件晾干，然后将它放回。请勿用布擦干冲煮组件，以免纤维堆积在冲煮组件内。

#### 使用除油片清洁萃取机芯

只能使用飞利浦咖啡油去除片。

- 1 将杯子放在咖啡出水口下方。将清水注入水箱。
- 2 将咖啡油去除片放入预研磨咖啡容器。
- 3 轻击咖啡图标，然后按住香味浓度图标 3 秒钟，以选择预研磨咖啡功能 (图 2)。
- 4 不要添加预研磨咖啡。按下启动/停止▶按钮启动冲煮周期。冲煮半杯水后，拔下咖啡机插头。
- 5 让咖啡油去除溶液浸泡至少 15 分钟。
- 6 重新插上电源插头并打开咖啡机，完成冲煮周期。倒空杯子。
- 7 取出水箱，并打开维护舱门。取下冲煮组件，在水龙头下彻底冲洗。
- 8 重新插入冲煮组件、水箱，并将杯子放在咖啡出水口下方。
- 9 轻击咖啡图标，然后按住香味浓度图标 3 秒钟，以选择预研磨咖啡功能 (图 2)。不要添加预研磨咖啡。按下启动/停止▶按钮启动冲煮周期。重复此操作两次。倒空杯子。

## 滑润萃取机芯

每 2 个月润滑一次冲煮组件可确保活动部件持续平滑运行。

- 1 在冲煮组件活塞上涂抹薄薄一层润滑脂 (图 31)。
- 2 在冲煮组件底部的轴周围涂抹薄薄一层润滑脂 (图 32)。
- 3 在两侧的导轨上均涂抹薄薄一层润滑脂 (图 33)。

## 清洁 LatteGo (储奶容器)

每次使用 LatteGo 后进行清洁

- 1 从咖啡机 (图 34) 上取下 LatteGo。
- 2 倒出剩余的牛奶。
- 3 按下释放按钮，并将储奶容器从 LatteGo (图 35) 容器架上取下。
- 4 将所有部件放在洗碗机中进行清洁，或者加一些洗涤液，放在流出温水的水龙头下清洗。

## 清洁经典奶泡器。

每次使用经典奶泡器后进行清洁

每次使用奶泡器后进行清洁，以保持卫生，避免残留牛奶聚积。

- 1 在奶泡器下方放一个杯子。
- 2 轻击蒸汽图标，然后按下启动/停止▶按钮开始放出蒸汽，以清除任何可能留在奶泡器内的牛奶。
- 3 要在几秒钟之后停止放出蒸汽，请再次按下启动/停止▶按钮。
- 4 用湿布清洁奶泡器。

每日清洁经典奶泡器

- 1 让奶泡器完全冷却。

## 16 简体中文





- 2 将奶泡器向左倾斜(图 36)，取下金属部件和硅胶部件(图 37)。
- 3 拆下两个部件，用清水或在洗碗机中清洗(图 38)。确保金属管上的小孔已完全清洁，无残留牛奶堵塞(图 39)。
- 4 将两个奶泡器部件重新组装在一起，再将奶泡器重新装到咖啡机上。

## AquaClean 滤水器

AquaClean 滤水器可以放在水箱中，以保存咖啡风味。它也会减少积聚在咖啡机上的水垢，减少除垢需要。

### AquaClean 图标和指示灯

咖啡机带 AquaClean 滤水器指示灯(图 40)，用于指示滤水器状态。在下表中查看当指示灯点亮或闪烁时需要采取的操作。

	当您首次使用咖啡机时，AquaClean 指示灯开始闪烁橙色。这表示您可以开始使用 AquaClean 滤水器。如果您不激活 AquaClean 滤水器，指示灯将在一段时间后自动熄灭。
	您安装滤水器并通过 AquaClean 图标激活后，AquaClean 指示灯变为蓝色，表示 AquaClean 滤水器已启用。
	滤水器用旧后，AquaClean 指示灯再次闪烁橙色，提醒您更换新的滤水器。
	AquaClean 橙色指示灯熄灭后，您仍可激活 AquaClean 滤水器，但需要先为咖啡机除垢。

### 激活 AquaClean 滤水器（5 分钟）

**i** 咖啡机不会自动检测水箱中是否安装了滤水器。因此您需要通过 AquaClean 图标激活每个新的 AquaClean 滤水器。

AquaClean 橙色指示灯熄灭后，您仍可激活 AquaClean 滤水器，但需要先为咖啡机除垢。

**i** 开始使用 AquaClean 滤水器前必须确保咖啡机中完全没有水垢。

激活 AquaClean 滤水器前，必须按照以下说明浸泡在水中，以做好准备。如果您不这样做，可能会使空气而不是水被吸入咖啡机，导致发出很大噪音并且无法冲煮咖啡。

- 1 确保咖啡机已打开。
- 2 摇晃滤水器约 5 秒(图 41)。
- 3 将滤水芯倒置浸入冷水壶中，然后摇晃/按压滤水芯(图 42)。



- 4 滤水器现在已使用就绪，可插入水箱。
- 5 将滤水器垂直插入水箱中的滤水器接口。将它尽可能用力往下按(图 43)。
- 6 往水箱中注入清水，然后将其重新放入咖啡机内。
- 7 取下 LatteGo (如果已安装)。
- 8 在热水出水口/奶泡器下方放一只碗。
- 9 按住 AquaClean 图标 3 秒钟(图 44)。启动指示灯将开始闪烁。
- 10 按下启动/停止按钮开始激活过程。
- 11 热水出水口/奶泡器中将流出热水(3 分钟)。
- 12 激活过程完成后，蓝色 AquaClean 指示灯亮起，表示已正确激活 AquaClean 滤水器。

## 更换 AquaClean 滤水器 (5 分钟)。

滤水器过滤 95 升水后将停止工作。AquaClean 指示灯变为橙色并开始闪烁，提醒您更换滤水器。只要指示灯在闪烁，您可以直接更换滤水器，无需先为咖啡机除垢。如果您不更换 AquaClean 滤水器，橙色指示灯最终会熄灭。在这种情况下，您仍可以更换滤水器，但首先需要为咖啡机除垢。

当 AquaClean 橙色指示灯闪烁时：

- 1 取出旧的 AquaClean 滤水器。
- 2 按照“激活 AquaClean 滤水器 (5 分钟)”一章安装并激活新滤水器。

**i** 即使咖啡机尚未指示需要更换，也请至少每 3 个月更换一次 AquaClean 滤水器。

## 设置水质硬度

**💡** 我们建议您将水质硬度调节至您当地的水质硬度，以便让咖啡机保持最佳性能并延长使用寿命，同时省去频繁为咖啡机除垢的麻烦。默认水质硬度设置为 4：硬水。

使用包装盒中提供的水质硬度测试条来确定您所在地区的水质硬度：

- 1 将水质硬度测试条浸入自来水中或放在水龙头流水下保持 1 秒钟(图 45)。
- 2 等待 1 分钟。测试条上变为红色的方块数表示水质硬度(图 46)。

为咖啡机设置正确的水质硬度：

- 1 按下开/关按钮关闭咖啡机。
- 2 关闭咖啡机后，轻击并按住香味浓度图标，直到图标的所有灯熄灭(图 2)。
- 3 轻击香味浓度图标 1、2、3 或 4 次。亮起的指示灯数量应该与测试条上红色方框的数量相同(图 47)。如果测试条上没有红色方框(所有方框显示绿色)，请选择 1 个指示灯。
- 4 设置正确的水质硬度后，按下启动/停止按钮。

## 18 简体中文

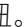

5 按下开/关图标打开咖啡机。


**i** 您只设置一次水质硬度，因此香味浓度功能用于选择水质硬度。这不会影响您以后为饮料选择香味浓度。

### 除垢程序 (30 分钟)

请仅使用飞利浦除垢剂。在任何情况下都不应使用基于硫酸、盐酸、氨基磺酸或乙酸（醋）的除垢剂，因为这可能损坏咖啡机内的水回路，而且不能完全溶解水垢。不使用飞利浦除垢剂将会使保修失效。没有为本产品除垢也会使保修失效。您可以从在线商店 ([www.philips.com/coffee-care](http://www.philips.com/coffee-care)) 购买飞利浦除垢溶液。

当除垢指示灯开始缓慢闪烁时，您需要为咖啡机除垢。

- 1 确保咖啡机已打开。
- 2 取下 LatteGo 或奶泡器（如果已安装）。
- 3 取出接水盘和咖啡渣槽，将其倒空并放回原位。
- 4 取出并倒空水箱。然后取下 AquaClean 滤水器。
- 5 将整瓶飞利浦除垢剂倒入水箱中，然后向水箱中加水，直至达到除垢标记 (图 48)。然后将其放回咖啡机。
- 6 将一个容器（1.5 升）放在咖啡出水口水出水口下方。
- 7 按住除垢图标 3 秒钟，然后按下启动/停止  按钮。
- 8 除垢程序的第一个阶段启动。除垢程序持续约 30 分钟，包括一个除垢周期和一个冲洗周期。在除垢周期中，除垢指示灯闪烁，表示正在除垢。
- 9 让咖啡机放出除垢溶液，直至显示屏提示您水箱已空。
- 10 倒空并冲洗水箱，然后向水箱中加入清水，直至达到除垢标记。
- 11 倒空容器，然后放回咖啡出水口水出水口的下方。再次按下启动/停止  按钮。
- 12 冲洗阶段（除垢周期的第二阶段）将开始并持续 3 分钟。在此阶段，控制面板上的指示灯亮起并熄灭，表示正在冲洗。
- 13 一直等到咖啡机停止出水。当咖啡机停止出水时，除垢程序完成。
- 14 咖啡机将再次加热。当饮料图标的指示灯持续亮起时，表明咖啡机已准备就绪，可以再次使用。
- 15 安装并激活浸入水箱中的新 AquaClean 滤水器。
  - 除垢程序结束后，AquaClean 指示灯闪烁片刻，提醒您安装新的 AquaClean 滤水器。

 提示：使用 AquaClean 滤水芯可减少除垢需求！

## 除垢程序中断时采取的操作

您可以通过按控制面板上的开/关按钮退出除垢程序。如果除垢程序在彻底完成前被中断，请执行以下操作：

- 1 倒空净水箱，并用水彻底冲洗。
- 2 向水箱中加入清水，直至达到除垢标记，然后再次打开咖啡机。咖啡机会加热，并执行自动冲洗周期。
- 3 在冲煮任何饮料前，执行手动冲洗周期。要执行手动冲洗周期，先多次轻击热水图标 (图 14)，将水箱的热水放出一半，然后在不加研磨咖啡的情况下冲煮 2 杯预研磨咖啡。

**i** 如果除垢程序未完成，需尽快对咖啡机再执行一次除垢程序。

## 订购配件

要清洁咖啡机并为其除垢，请仅使用飞利浦维护产品。您可以从当地的零售商处、授权服务中心处或线上 ([www.philips.com/parts-and-accessories](http://www.philips.com/parts-and-accessories)) 购买这些产品。要在线查找备件的完整列表，请选择您的咖啡机的型号。您可以在维护舱门内找到型号。

保养用品和型号：

- 除垢溶液 CA6700
- AquaClean 滤水器 CA6903
- 咖啡油去除片 CA6704

## 故障处理方法

本章汇总了使用咖啡机时最常遇到的问题。[www.philips.com/coffee-care](http://www.philips.com/coffee-care) 上提供了支持视频和常见问题的完整列表。如果您无法解决问题，请联系您所在国家/地区的飞利浦客户服务中心。有关联系详细信息，请参阅保修卡。

### 警告图标

#### 警告图标 解决方法



“水箱无水”指示灯亮起

- 水箱即将变空。向水箱中注入清水，直至达到最高水位标示处。
- 水箱没有放好。将水箱放回。



“清空咖啡粉容器”指示灯亮起

- 表示咖啡渣槽已满。在咖啡机打开时取下并倒空咖啡粉容器。至少等待 5 秒钟，然后重新插入咖啡渣槽。

警告图标 解决方法

---



警报指示灯亮起

- 咖啡粉容器和/或水盘未装好或未正确放置。放回咖啡粉容器和/或水盘，确保它们处于正确位置。
  - 维护舱门打开。取下水箱，并确保维护舱门已关闭。
- 



警报指示灯闪烁

- 冲煮组件未装好或未正确放置。取出冲煮组件，并确保其已锁定到位。请参阅“取下并插入冲煮组件”一章的逐步说明。
  - 冲煮组件堵塞。取下冲煮组件，放在水龙头下冲洗。润滑冲煮组件，然后将其放回咖啡机。请参阅“清洁和保养”一章的逐步说明。
- 



警报指示灯亮起，并且启动指示灯闪烁。

咖啡机中残留有空气。要排出咖啡机中的空气，请向水箱中注入水，在经典奶泡器下方放一个杯子，按下闪烁的启动/停止按钮。

**请注意：从经典奶泡器中会流出少量热水，以排出空气。**

---



Aqua Clean

AquaClean 指示灯闪烁：放置或更换 AquaClean 滤水器并将其激活。请参阅“AquaClean 滤水器”一章的逐步说明。

---



Calc / clean

除垢指示灯缓慢闪烁：为咖啡机除垢。

---



饮料图标的指示灯依次亮起然后熄灭。

咖啡机正在加热和/或尝试排出吸入的空气。请等待，直到所有饮料指示灯持续亮起。

---

## 警告图标 解决方法



所有警告图标的指示灯闪烁。



将咖啡机的插头拔下后再次插上，以重置咖啡机。在重新打开咖啡机电源前，先执行以下步骤：



- 从水箱中取出 AquaClean 滤水器。



- 将水箱放回。将其尽量用力推入咖啡机，以确保其处于正确位置。

- 打开预研磨咖啡容器盖，并检查是否被咖啡粉堵塞。要进行清洁，请将勺柄插入预研磨咖啡容器中并上下移动，直到堵塞的研磨咖啡掉落 (图 27)。取下冲煮组件，并清除所有掉落的咖啡粉。放回干净的冲煮组件。

- 重新打开咖啡机电源。

如果问题已解决，但 AquaClean 滤水器没有充分准备好。先准备好 AquaClean 滤水器，再按照“激活 AquaClean 滤水器（5 分钟）”一章的步骤 1 和 2 放回滤水器。

如果指示灯仍然闪烁，可能是因为咖啡机过热。关闭咖啡机，并在 30 分钟后重新打开。如果指示灯仍然闪烁，请联系您所在国家/地区的客户服务中心。有关联系详细信息，请参阅国际保修卡。

## 故障排除表

本章汇总了使用咖啡机时最常遇到的问题。[www.philips.com/coffee-care](http://www.philips.com/coffee-care) 上提供了支持视频和常见问题的完整列表。如果您无法解决问题，请联系您所在国家/地区的飞利浦客户服务中心。有关联系详细信息，请参阅保修卡。

问题	原因	解决方法
接水盘会迅速注满。	这是正常现象。咖啡机用水冲洗内部回路和萃取机芯。一部分水通过内部系统直接流入接水盘。	每天倒空水盘，或者从水盘盖中弹出红色的“水盘已满”指示器时倒空水盘。提示：将杯子放在出水口下方接盛流出的冲洗水。
“清空咖啡粉容器”指示灯仍然亮起。	您在咖啡机关闭时清空了咖啡渣槽。	请始终在咖啡机打开时倒空咖啡渣槽。取下咖啡粉容器，并等待至少 5 秒钟，然后将其重新插入。
咖啡粉容器未滿，但咖啡机仍然提示您清空容器。	在您上次倒空咖啡渣槽时，咖啡机未重置计数器。	放回咖啡粉容器后，始终要等待大约 5 秒钟。这样才能让咖啡粉计数器重置为 0。

问题	原因	解决方法
		请始终在咖啡机打开时倒空咖啡渣槽。如果在咖啡机关闭时清空咖啡粉容器，咖啡粉计数器不会重置。
咖啡粉容器太满，但“清空咖啡粉容器”指示灯未亮起。	您取出了水盘，但没有清空咖啡粉容器。	当您取出水盘后，即使只有少数勺数的咖啡，也要清空咖啡容器。这样才能让咖啡粉计数器归零，重新开始正确计算咖啡勺数。
无法取出萃取机芯。	萃取机芯的位置不正确。	按以下方式重置咖啡机：关闭维护舱门，并将水箱放回。关闭咖啡机，然后再重新打开。再次尝试取出萃取机芯。请参阅“取下并插入冲煮组件”一章的逐步说明。
无法插入萃取机芯。	萃取机芯的位置不正确。	按以下方式重置咖啡机：关闭维护舱门，并将水箱放回。请勿安装萃取机芯。关闭咖啡机并拔下插头。等待 30 秒，然后再插上咖啡机插头并打开咖啡机。然后将冲煮组件放入正确位置，并将其重新插入咖啡机中。请参阅“取下并插入冲煮组件”一章的逐步说明。
咖啡太淡。	萃取机芯变脏或需要润滑。	取下冲煮组件，在水龙头下冲洗干净后晾干。然后润滑活动部件。
	咖啡机在执行自动调整程序。当您首次使用咖啡机、更换咖啡豆种类或长时间未使用后，此程序自动开始。	先冲煮 5 杯咖啡，以便让咖啡机完成自动调整程序。
	研磨器的研磨度设置为太粗。	将研磨器的研磨度设定为较细（较低）设置。冲煮 2 到 3 杯饮料后，才能完全调整到不同的口感。

问题	原因	解决方法
咖啡不够热。	设定的温度太低。	将温度设定为最高温度。
	冰凉的杯子会降低饮料的温度。	通过用热水冲洗来预热杯子。
	添加牛奶会降低饮料的温度。	不管您是添加热牛奶还是冷牛奶，都会降低咖啡温度。通过用热水冲洗来预热杯子。
咖啡未流出或咖啡流速较慢。	AquaClean 滤水器未做好充分的安装准备。	取出 AquaClean 滤水器，然后试着再冲煮一杯咖啡。如果这样做有效，请确保妥善准备好 AquaClean 滤水器后，再将其放回。请参阅“AquaClean 滤水器”一章的逐步说明。
		如果长时间未使用，您需要重新准备 AquaClean 滤水器，然后将其放回。请参阅“激活 AquaClean 滤水器”一章的步骤 1 至 3。
	AquaClean 滤水器堵塞。	每 3 个月更换一次 AquaClean 滤水器。滤水器使用时间超过 3 个月后会堵塞。
	研磨器的研磨度设置为太细。	将研磨器的研磨度设定为较粗（较高）设置。请注意，这会影响咖啡的口感。
	萃取机芯脏了。	取下冲煮组件，并在水龙头下冲洗。
	咖啡出水口脏了。	使用管道清洁剂或针清洁咖啡出水口及相应的孔。
	预研磨咖啡容器堵塞	关闭咖啡机并取下冲煮组件。打开预研磨咖啡容器盖，将勺柄插入容器中。上下移动勺柄，直到堵塞的研磨咖啡落下(图 27)。
	水垢堵塞了咖啡机回路。	使用飞利浦除垢剂为咖啡机除垢。当除垢指示灯开始闪烁时，务必为咖啡机除垢。

问题	原因	解决方法
咖啡机可以研磨咖啡豆，但不出咖啡。	预研磨咖啡容器堵塞。	关闭咖啡机并取下冲煮组件。打开预研磨咖啡容器盖，将勺柄插入容器中。上下移动勺柄，直到堵塞的研磨咖啡落下(图 27)。
牛奶不起泡。	配有 LatteGo 的咖啡机: LatteGo 未正确安装。	请确保储奶容器已正确安装到 LatteGo 容器架上(听到喀哒一声)。
	配有 LatteGo 的咖啡机: 储奶容器和/或 LatteGo 容器架变脏。	拆下 LatteGo 并在水龙头下冲洗这两个部件，或者放在洗碗机中清洗。
	带经典奶泡器的咖啡机: 奶泡器变脏。	彻底清洁奶泡器。
	所用牛奶类型不适于制作牛奶泡沫。	起泡数量和起泡质量因牛奶种类而异。我们测试了以下种类的牛奶，证实这些牛奶可以达到令人满意的牛奶泡沫效果：半脱脂或全脂牛奶和无乳糖牛奶。
牛奶从 LatteGo 储奶容器的底部溢出。	未正确安装容器架和储奶容器。	先将储奶容器的顶部插入容器架顶部的挂钩下。然后按压储奶容器的底部，使其处于正确位置。听到喀哒一声即表示已锁定到位。
咖啡机似乎泄漏。	咖啡机用水冲洗内部回路和萃取机芯。水通过内部系统直接流入水盘。这是正常现象。	每天倒空水盘，或者从水盘盖中弹出红色的“水盘已满”指示器时倒空水盘。提示：将杯子放在出水口下方接住冲洗水，以减少水盘中的水量。
	接水盘太满并且已溢出，这看起来就像咖啡机发生了泄漏。	每天倒空水盘，或者从水盘盖中弹出红色的“水盘已满”指示器时倒空水盘。
	水箱没有完全插入，空气被吸入咖啡机。	请确保水箱处于正确位置：取下水箱后将其重新插入，并尽量用力往里推。
	冲煮组件变脏/堵塞。	冲洗冲煮组件。



问题	原因	解决方法
	咖啡机没有放在水平面上。	将咖啡机放在水平表面，防止水盘溢出，并且“水盘已满”指示器正常工作。
	水箱没有完全插入，空气被吸入咖啡机。	请确保水箱处于正确位置：取下水箱后将其重新插入，并尽量用力往里推。
我无法激活 AquaClean 滤水器，并且咖啡机要求除垢。	AquaClean 过滤器指示灯开始闪烁后未及时安装或更换滤水器。这意味着您的咖啡机未完全清除水垢。	请先为咖啡机除垢，再安装 AquaClean 滤水器。
新的滤水芯无法装入。	您正尝试安装的滤水器不是 AquaClean 滤水器。	仅 AquaClean 滤水器适合此咖啡机。
	AquaClean 滤水器上的橡胶圈没有放好。	将橡胶圈放回 AquaClean 滤水器上。
咖啡机发出很大的噪音。	咖啡机在使用过程中发出噪音属于正常现象。	如果咖啡机开始发出另一种噪音，请清洁萃取机芯并为其润滑。
	AquaClean 滤水器未妥善准备好，因此现在有空气进入咖啡机。	从水箱中取出 AquaClean 滤水器并妥善做好使用准备，然后将其放回。请参阅“AquaClean 滤水器”一章的逐步说明。
	水箱没有完全插入，空气被吸入咖啡机。	请确保水箱处于正确位置：取下水箱后将其重新插入，并尽量用力往里推。

## 技术规格

制造商保留改进产品技术规格的权利。所有预设份量均为近似值。

说明	值
尺寸（宽 x 高 x 深）	246 x 372 x 433 毫米
重量	7-7.5 千克
电源线长度	1000 毫米
水箱	1.8 升，可分离式
咖啡豆加料斗容量	275 克
咖啡粉容器容量	12 勺
LatteGo（储奶容器）容量	250 毫升
可调节的出水口高度	85-145 毫米
额定电压 - 额定功率 - 电源	请参阅维护舱门内部的数据标签（图 A11）

## 产品中有害物质的名称及含量

产品中有害物质的名称及含量						
部件名称	有害物质					
	铅 (Pb)	汞 (Hg)	镉 (Cd)	六价铬 (Cr (VI) )	多溴联苯 (PBB)	多溴二苯醚 (PBDE)
印刷电路板	X	○	○	○	○	○
电源线插头	X	○	○	○	○	○
分配电机螺丝	X	○	○	○	○	○
齿轮金属棒	X	○	○	○	○	○
本表格依据 SJ/T 11364 的规定编制。						
○: 表示该有害物质在该部件所有均质材料中的含量均在GB/T 26572规定的限量要求以下。						
X: 表示该有害物质至少在该部件的某一均质材料中的含量超出GB/T 26572规定的限量要求。						

- 该表格中所显示的“有害物质”在产品正常使用情况下不会对人身和环境产生任何伤害。
- 该表格中所显示的“有害物质”及其存在的部件向消费者和回收处理从业者提供相关物质的存在信息，有助于产品废弃时的妥善处理。

## 內容

咖啡機總覽 (圖 A)	28
控制面板 (圖 B)	28
簡介	29
第一次使用前	29
沖煮飲品	31
調整咖啡機的設定	33
取出和裝上沖煮器	34
清潔與維護	35
AquaClean 濾水器	36
設定水質硬度	38
除鈣程序 (30分鐘)。	38
訂購配件	39
疑難排解	39
技術規格	43

## 咖啡機總覽 (圖 A)

A1 控制面板	A10 維修門蓋
A2 杯子固定座	A11 規格標籤和型號
A3 預磨咖啡粉槽	A12 水箱
A4 豆槽蓋	A13 熱水流出口
A5 可調型咖啡流出口	A14 咖啡粉槽
A6 電源線插頭	A15 咖啡粉槽前板
A7 研磨設定旋鈕	A16 滴盤蓋
A8 咖啡豆槽	A17 滴盤
A9 沖煮組件	A18 「水盤已滿」指示
<b>配件</b>	
A19 潤滑劑管	A22 水質硬度試紙
A20 AquaClean 濾水器	A23 經典奶泡器 (限特定機型)
A21 量匙	A24 LatteGo 咖啡機 (牛奶容器) (限特定機型)

## 控制面板 (圖 B)

按鈕和圖示總覽請參見圖 B。下方可見說明。

**i** 部分按鈕/圖示僅出現於特殊型號。

B1 開關按鈕	B7 警告圖示
B2 飲品圖示*	B8 開始指示燈
B3 香氣濃度/預磨咖啡圖示	B9 開始/停止 ▶■ 按鈕
B4 飲品份量圖示	B10 除鈣/清洗圖示
B5 牛奶份量圖示 (限特定機型)	B11 AquaClean 濾水器圖示
B6 咖啡溫度圖示 (限特定機型)	

\* 飲品圖示：義式濃縮咖啡、義式淡咖啡、咖啡、美式咖啡、卡布奇諾、拿鐵瑪奇朵、熱水、拿鐵咖啡、蒸氣打奶泡 (限特定機型)

## 簡介

恭喜您成為飛利浦全自動咖啡機使用者！為充分享受飛利浦為您提供的好處，請至下列位址註冊產品：[www.philips.com/welcome](http://www.philips.com/welcome)。

請在第一次使用咖啡機前，仔細詳閱盒中另外附上的安全手冊，並將手冊保存作未來查閱用。

飛利浦提供您多重方式，幫您上手並充分利用咖啡機。在此包裝盒中，含有：

- 1 本使用者說明書，將以圖說為您簡介使用方法，並詳細介紹清潔與保養指南。

**i** 我們的義式濃縮咖啡機版本眾多，每一種都提供不同的特色功能，並有一個自己的型號。打開維修門蓋後即可看到規格標籤，您可在上方看到咖啡機型號 (請見圖 11)。

- 2 另有安全手冊介紹如何安全使用咖啡機。
- 3 亦可上網尋求更多協助 (常見問題和影片教學等)，請掃描本手冊封面的 QR 圖碼或上此網址：[www.philips.com/coffee-care](http://www.philips.com/coffee-care)

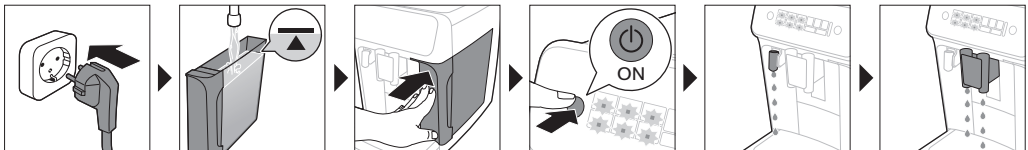
**i** 本咖啡機已測試製作過咖啡。雖然機器經過仔細清潔，機器內可能留有咖啡殘渣。但是我們保證此咖啡機為全新機器。

咖啡機會自動調整研磨咖啡的量，以煮出最好喝的咖啡。新咖啡機要煮過 5 杯咖啡，咖啡機才會完成自動調整程序。

使用前，有務必將 LatteGo (牛奶容器) 或經典奶泡器清洗乾淨。

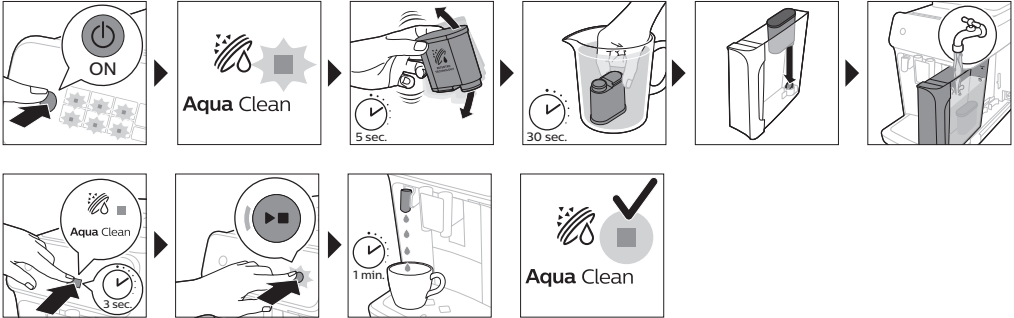
## 第一次使用前

### 1. 清洗咖啡機



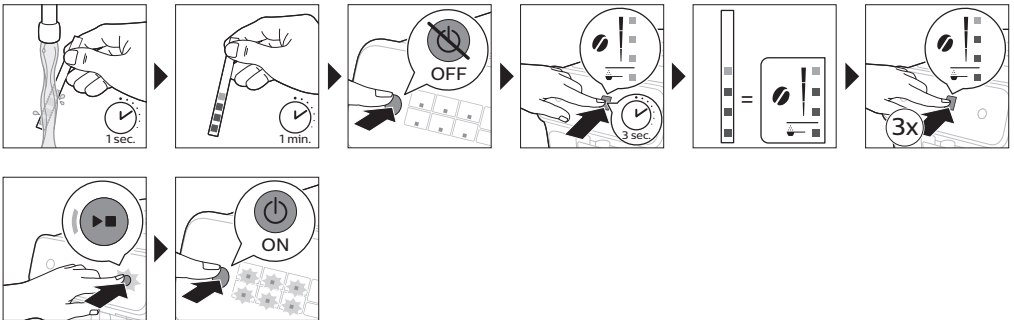
## 2. 啟用 AquaClean 濾水器 (5 分鐘)

欲了解詳情，請查閱「AquaClean 濾水器」章節。



## 3. 設定水質硬度

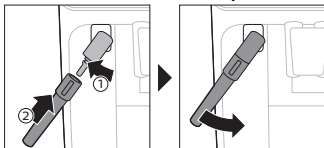
欲了解更多資訊，請查閱「設定水質硬度」章節。



## 4. 組裝 LatteGo (限特定機型)



## 5. 組裝奶泡器 (限特定機型)



# 沖煮飲品

## 一般步驟

- 1 使用自來水注入水箱，然後將咖啡豆放入咖啡豆槽。
- 2 按下開關按鈕開啟咖啡機。
  - 咖啡機開始加熱，並執行自動沖洗循環。加熱時，飲品圖示的指示燈會逐一慢慢亮起再熄滅。
  - 等所有飲品圖示指示燈都持續亮起後，即可使用咖啡機。
- 3 將一個咖啡杯放在咖啡流出口下方。將咖啡龍頭滑上或滑下，調整成適合您所使用的 (圖 1) 咖啡杯高度。

## 個人化飲品

本咖啡機還可以依照您的偏好設定調出您喜愛的飲品。選擇飲品之後，您可以：

- 1 按下香氣濃度圖示 (圖 2) 調整香氣濃度。濃度分 3 等級，最低代表最淡，最高則是最濃。
- 2 按下份量 (圖 3) 以調整飲品份量，並且/或者是使用牛奶份量圖示 (限特定機型)。有 3 種份量可以選擇：低、中和高。

**i** 您也可以依照您的個人喜好調整咖啡溫度。

## 以咖啡豆沖煮咖啡

- 1 輕觸任何飲品圖示，開始煮咖啡。
  - 香氣濃度和份量的指示燈會依照先前選擇的設定亮起。
  - 現在您可以依照您所喜歡的口味調整。
- 2 按下開始/停止 **▶** 按鈕。
  - 沖煮咖啡時，飲品圖示會閃燈。

**i** 限特定機型：美式咖啡 (咖啡) 是由義式濃縮咖啡和水煮成的。煮美式咖啡時，咖啡機會先沖出義式濃縮咖啡，再沖出水。

- 3 使用完咖啡機後，再按一次開始/停止 **▶** 按鈕。

**i** 輕觸兩次飲品圖示，即可一次煮兩杯咖啡。2x 指示燈會亮起。

## 用 LatteGo (牛奶容器) 煮牛奶基底的飲品。

**A** LatteGo 內附有牛奶容器、框架和保存盒蓋。為了預防漏水，請在加入牛奶前確保框架盒牛奶容器已確實安裝好。

- 1 安裝 LatteGo 的步驟如下：請先把牛奶容器的上面部分插入框架 (圖 4) 的最上方，接著將牛奶容器底部向內推至定位。確實卡入正確位置 (圖 5) 後，您會聽見「喀達」一聲。

注意：請在連接前確認牛奶容器和框架都已清洗乾淨。

- 2 稍微傾斜 LatteGo，並將其放在熱水流出口 (圖 6)，然後向內推至定位，直到卡入正確位置 (圖 7)。
- 3 應對您要沖煮 (圖 8) 的咖啡，將牛奶容器所指示的牛奶量加入 LatteGo。注意不要讓牛奶量多於最大指標。

**i** 如果您已個人化調整牛奶份量，可能會需要在牛奶容器中加入和 LatteGo 所指不一樣的牛奶量。

**☑** 為製作最優質的飲品，請使用直接從冰箱取出的牛奶。

- 4 將咖啡杯置於滴水盤上。

## 32 繁體中文

- 依您的選擇按下牛奶基底的飲品圖示。
  - 您可依照個人喜好調整飲品。
- 按下開始/停止▶■按鈕。
  - 沖煮咖啡時，飲品圖示會閃爍。沖煮卡布奇諾或拿鐵瑪奇朵時，咖啡會先沖出牛奶，再沖出咖啡。
  - 沖煮牛奶咖啡時，咖啡機會先沖出咖啡，再沖出牛奶。
  - 如果想在咖啡機沖出預設份量的牛奶之前暫停，請按下開始/停止▶■按鈕。
- 如果想在咖啡機把飲品全部沖出以前暫停，請按下開始/停止▶■按鈕。

## 使用經典奶泡器製作奶泡

**👉**為製作最優質的奶泡，請使用直接從冰箱取出的牛奶。

- 將咖啡機上的矽膠把手向左側傾斜，然後將奶泡器滑到把手 (圖 9) 上方。
- 在牛奶罐中加入牛奶，卡布奇諾需大約 100 ml 的牛奶，拿鐵瑪奇朵需大約 150 ml。
- 將奶泡器插入牛奶約 1 公分深。
- 按下蒸氣打奶泡圖示 (圖 10)。
  - 蒸氣打奶泡圖示指示燈亮起，開始指示燈開始閃爍。
- 按下開始/停止▶■按鈕，開始將牛奶 (圖 11) 打成奶泡。
  - 咖啡機開始加熱，蒸氣會擠入牛奶中並形成奶泡。
- 牛奶罐中的奶泡達到要求份量後，再按一下開始/停止▶■按鈕停止製作奶泡。

**i**請勿讓打奶泡的時間超過 90 秒。90 秒後，奶泡製作會自動暫停。

**i**奶泡製作過程中移不移動牛奶罐不會影響奶泡的品質。

## 以預磨咖啡粉沖煮咖啡

您不見得需要使用咖啡豆，亦可以使用預磨咖啡。例如其他咖啡種類或無咖啡因咖啡。

- 按下開關按鈕將咖啡機開機，等待咖啡機就緒後即可使用。
- 打開預磨咖啡槽蓋，並倒入一平量匙的預磨咖啡在其 (圖 12) 中。然後關閉預磨咖啡粉槽蓋。
- 將一個咖啡杯放在咖啡流出口下方。
- 選擇單人份飲品。
- 按下香氣濃度圖示 3 秒 (圖 13)。
  - 預磨咖啡指示燈亮起，開始指示燈開始閃爍。
- 按下開始/停止▶■按鈕。
- 使用完咖啡機後，再按一次開始/停止▶■按鈕。

**i**用預磨咖啡時，一次只能沖煮一杯咖啡。

**i**預磨咖啡設定不會是先前預存濃度設定。每次使用預磨咖啡時，請務必按香氣濃度圖示 3 秒。

**i**使用預磨咖啡時不能選擇香氣濃度。

## 提供熱水

- 如果已安裝 LatteGo 或奶泡器，請將其取出。
- 按下熱水圖示 (圖 14)。
  - 飲品份量指示燈亮起，並顯示先前為飲品設定的熱水份量。



- 3 輕觸飲品份量圖示 (圖 3)，依照您的個人喜好調整熱水份量。
- 4 按下開始/停止▶■按鈕。
  - 熱水圖示指示燈開始閃爍，熱水從熱水流出口 (圖 15) 沖出。
- 5 再按一次開始/停止▶■按鈕，即可在咖啡機運作完成前停止沖出熱水。

## 調整咖啡機的設定

### 調整待機時間

- 1 按下開關按鈕將咖啡機關機。
- 2 咖啡機關機後：按住除鈣/清洗圖示 (圖 16)，直到除鈣/清洗燈和香氣濃度燈號亮起 (圖 17)。
- 3 輕觸香氣濃度圖示可以選擇欲設定的待機時間：15、30、60 或 180 分鐘。香氣濃度圖示的 1、2、3 或 4 燈號則會分別亮起。
- 4 設定好待機時間後，按下開始/停止按鈕。咖啡機電源關閉。
- 5 按下開關按鈕重新啟動咖啡機。

### 調整飲品份量設定

本咖啡機為每種飲品設有 3 個預設設定：低、中、高。您只能在最高設定調整份量。開始指示燈一旦開始閃爍，代表已可儲存新的份量。

**i** 在您寫入牛奶飲品的份量以前，請把 LatteGo 安裝好並倒入牛奶。

- 1 想調整最高份量設定，請在您想調整的飲品圖示上按住不放 3 秒。
  - 飲品份量圖示上方的指示燈和牛奶份量圖示 (限特定機型) 上方的指示燈會閃爍，而開始/停止▶■按鈕也會閃爍，這代表您已進入程式設定模式。
- 2 按下開始/停止▶■按鈕。咖啡機會開始沖煮所選的飲料。
  - 開始指示燈會先持續亮起。咖啡機準備好儲存調整後的份量時，開始/停止指示燈會開始閃爍。
- 3 杯中已注入想要的咖啡量或牛奶量時，請再按一次開始/停止▶■按鈕。
  - 如果是卡布奇諾或是拿鐵瑪奇朵，牛奶會先沖出。如果是拿鐵咖啡，咖啡會先沖出。杯中裝入所需牛奶份量 (如果是拿鐵咖啡的話則為咖啡份量) 後，按下開始/停止▶■按鈕。咖啡機自動開始沖出咖啡 (如果是拿鐵咖啡的話則為牛奶)。杯中裝入所需份量後，再按一次開始/停止▶■按鈕。

將新的最高預設設定改寫為您所設計的飲品後，將來只要選擇該飲品的最高份量，咖啡機就會自動沖出這個新設定的份量。

**i** 您只需調整最高份量的預設設定。

**i** 如果想回到原本的預設設定，請見「重新載入原廠設定」。

### 調整咖啡溫度

#### 沒有溫度圖示的咖啡機

- 1 按下開關按鈕將咖啡機關機。
- 2 咖啡機關機後：按住咖啡份量圖示，直到該圖示的指示燈亮起 (圖 18)。
- 3 輕觸份量圖示選擇欲設定的溫度：正常、高溫，或最高溫。
  - 根據所設定的溫度，1、2 或 3 的指示燈會亮起。
- 4 設定好咖啡溫度後，按下開始/停止▶■按鈕。

## 34 繁體中文

- 5 按下開關按鈕重新啟動咖啡機。

**i** 如果想要把咖啡機關機，機器會在一段時間過後自動關機。

### 有溫度圖示的咖啡機 (僅限型號 EP3221)

- 1 重複按咖啡溫度圖示選擇欲選擇的溫度。

## 重新載入原廠設定

咖啡機讓您可以隨時把飲品預設設定改回原廠設定。

**i** 請僅在咖啡機關機的情況下重新載入預設設定。

- 1 按下開關按鈕將咖啡機關機。
- 2 按住義式濃縮咖啡圖示 3 秒。
  - 飲品設定圖示中間的指示燈亮起。開始/停止指示燈會開始閃爍，表示已準備好重新載入設定。
- 3 按下開始/停止▶■按鈕，確認重新載入原廠設定。
- 4 按下開關按鈕重新啟動咖啡機。

## 調整研磨設定

您可以用咖啡豆容器內的研磨設定把手改變咖啡濃度。研磨設定越低，咖啡豆就會越精緻，咖啡也會越濃。您共有 12 種不同的研磨設定可以選擇。

咖啡機已設定為從咖啡豆中萃取出最佳風味。因此我們建議您不要調整研磨設定，直到您已沖煮 100-150 杯 (約 1 月使用量) 為止。

**i** 僅能在咖啡機研磨咖啡豆時調整研磨設定。在沖煮 2 至 3 杯飲品後，才能品出味道的不同。

**⚠** 為了不要破壞研磨機，每次轉動研磨設定把手時，請勿轉動超過一級。

- 1 將一個咖啡杯放在咖啡流出口下方。
- 2 打開咖啡豆槽的蓋子。
- 3 輕觸義式濃縮咖啡圖示，然後按下開始/停止▶■按鈕。
- 4 研磨機開始研磨後，將研磨設定把手往下壓，並向左或向右轉。(圖 19)

## 取出和裝上沖煮器

前往 [www.philips.com/coffee-care](http://www.philips.com/coffee-care)，取得如何拆下、插入和清潔沖煮組件的詳細和影片說明。

### 從咖啡機中取出沖煮器

- 1 關閉咖啡機電源。
- 2 取出水箱並打開維修門蓋 (圖 20)。
- 3 按下推把手 (圖 21)，然後從沖煮器的網格把沖煮器從咖啡機 (圖 22) 中取出。

### 重新插入沖煮組件

**⚠** 將沖煮器裝回咖啡機前，請確保沖煮器位於正確位置。

- 1 確認沖煮器在正確位置。沖煮器側向黃色圓柱上的箭頭要和黑色箭頭還有 N (圖 23) 對齊。
  - 如果未對齊，請壓下控制桿，直到控制桿接觸沖煮組件 (圖 24) 的底座。

- 沿著兩側 (圖 25) 的導引軌道將沖煮組件推回咖啡機，直到聽見「喀噠」 (圖 26) 一聲卡入定位為止。請勿按下 PUSH 按鈕。
- 關閉維修門蓋並放回水箱。

## 清潔與維護

定期清潔和保養才可讓您的咖啡機保持在最佳狀態，並保證您可以長期煮出穩定流量的好喝咖啡。請查見以下表格，了解如何清洗咖啡機可拆卸部分的細節說明。您可以在 [www.philips.com/coffee-care](http://www.philips.com/coffee-care) 找到供更詳細的資訊和影片說明。請見圖 D 查看可放入洗碗機清洗項目總覽。

可拆卸部分	何時清潔	如何清潔
沖煮器	每週	從咖啡機將沖煮器取出。在水龍頭下清洗。
	每月	使用飛利浦咖啡去油汙錠清潔沖煮器。
經典奶泡器	每次使用後	首先，奶泡器仍在咖啡機上時，先沖出熱水，以完全清洗。接著從咖啡機上取出奶泡器，並拆解奶泡器。用水龍頭或洗碗機清洗所有部分。
預磨咖啡粉槽	每週檢查預磨咖啡槽是否堵塞。	請拔下咖啡機插頭，然後取出沖煮器。打開預磨咖啡槽的蓋子並插入湯匙把手。上下移動握把，直到堵塞的咖啡粉掉落 (圖 27)。前往 <a href="http://www.philips.com/coffee-care">www.philips.com/coffee-care</a> 取得詳細的影片說明。
咖啡粉槽	咖啡機提示時請清空咖啡粉槽。每週清潔。	在咖啡機開機的情況下取出咖啡粉槽。以洗潔精在水龍頭下沖洗，或是放到洗碗機中清洗。不可將咖啡粉槽的前板放入洗碗機。
水盤	每天將滴水盤倒空，或在紅燈指示「滴水盤已滿」時將滴水盤 (圖 28) 倒空。每週清洗滴水盤。	取出滴水盤 (圖 29)，並用洗潔精在水龍頭下清洗。也可以在洗碗機內清洗滴水盤。 <b>咖啡粉槽的前板 (圖 A15) 不可放入洗碗機內。</b>
LatteGo	每次使用後	在水龍頭下清洗 LatteGo，或放入洗碗機清洗。
潤滑沖煮器	每 2 個月	查見潤滑表格，並使用飛利浦潤滑油潤滑沖煮器。
水箱	每週	將水箱放在水龍頭下沖洗

## 清洗沖煮組件

定期清潔沖煮組件可防止咖啡粉殘渣堵塞內部管路。造訪 [www.philips.com/coffee-care](http://www.philips.com/coffee-care)，以觀看如何取下、插入和清潔沖煮組件的支援影片。

### 在水龍頭下清潔沖煮組件

- 取出沖煮器。
- 用水徹底沖洗沖煮組件。請仔細清潔沖煮組件的上方濾網 (圖 30)。
- 裝回沖煮組件前，請先讓沖煮組件風乾。請勿用布擦乾沖煮組件，以避免沖煮組件內累積棉絮纖維。

### 使用咖啡去油汙錠清潔沖煮組件

僅使用飛利浦咖啡有清潔錠。

- 將杯子放在咖啡流出口下方。將水箱注滿清水。
- 將一個咖啡油清潔錠放入預磨咖啡槽中。
- 輕觸咖啡圖示，再按住香氣濃度圖示 3 秒以選擇預磨咖啡功能 (圖 2)。

## 36 繁體中文

- 4 請勿加入預磨咖啡粉。按下開始/停止▶■按鈕開始沖煮循環。沖煮完半杯水後，把咖啡機插頭拔去。
- 5 靜置至少 15 分鐘的時間，讓咖啡去油汙銹產生作用。
- 6 將電源插頭插回牆上插座並開啟咖啡機電源，完成沖煮循環。將杯中的水倒掉。
- 7 取出水箱並打開維修門蓋。取出沖煮器並在水龍頭下清洗。
- 8 裝回沖煮器和水箱，並放一個咖啡杯在咖啡流出口下。
- 9 輕觸咖啡圖示，再按住香氣濃度圖示 3 秒以選擇預磨咖啡功能 (圖 2)。請勿加入預磨咖啡粉。按下開始/停止▶■按鈕開始沖煮循環。請重複此步驟兩次。將杯中的水倒掉。

### 潤滑沖煮組件

為確保所有會動部分都可順暢運作，請每兩個月潤滑沖煮器一次。

- 1 在沖煮器 (圖 31) 的活塞 上抹上一層薄薄的潤滑油。
- 2 在沖煮器 (圖 32) 底部的轉軸 上塗抹一層薄薄的潤滑油。
- 3 在軌道兩側塗抹一層薄薄的潤滑劑。

### 清洗 LatteGo (牛奶容器)

請在每次使用完清洗 LatteGo：

- 1 從咖啡機 (圖 34) 將 LatteGo 取出。
- 2 把剩下的牛奶倒乾淨。
- 3 按下解除按鈕，並將牛奶容器從 LatteGo (圖 35) 的框架取出。
- 4 將所有部分放入洗碗機中，或用溫水在水龍頭下用洗潔精清洗。

### 清潔經典奶泡器

請在每次使用完清洗經典奶泡器

為了衛生因素，並為了避免牛奶殘留，請在每次使用完都清洗奶泡器。

- 1 將杯子放在奶泡器下方。
- 2 輕觸蒸氣打奶泡圖示，然後按下開始/停止▶■按鈕開始沖出蒸氣，將奶泡器中可能殘留的牛奶排出。
- 3 數秒後再次按下開始/停止▶■按鈕，即可停止沖出蒸氣。
- 4 用濕抹布清洗奶泡器。

經典奶泡器的每日清洗

- 1 先讓牛奶完全冷卻。
- 2 將奶泡器向左 (圖 36) 傾斜，並取出金屬部分和矽膠部分 (圖 37)。
- 3 拆解這兩個部分 (圖 38) 並以清水清洗，或放入洗碗機清洗。請確認金屬奶泡管 (圖 39) 上的小孔已徹底清潔，沒有被牛奶殘餘物塞住。
- 4 重新組裝奶泡器的兩個部分，並把奶泡器重新安裝回咖啡機上。

### AquaClean 濾水器

可將 AquaClean 濾水器放在水箱中保持咖啡的口味。這也可以省去為咖啡機內累積的水垢除鈣的必要。

### AquaClean 圖示和指示燈

您的咖啡機上有 AquaClean 濾水器的指示燈 (圖 40)，顯示濾水器的狀態。使用下表查看指示燈亮起或閃爍時的對應處理。



第一次使用 AquaClean 時，指示燈會閃橘燈。這代表您可以開始使用 AquaClean 濾水器。如果沒有啟動 AquaClean 濾水器，指示燈會在一段時間過後自動熄燈。



安裝好濾水器並按下 AquaClean 圖示啟動後，AquaClean 指示燈會亮藍燈，確認 AquaClean 濾水器已啟動。



濾水器太髒時，AquaClean 指示燈會再次閃橘燈，提示您應更換新的濾水器。



AquaClean 的橘燈關閉後，您可以啟動 AquaClean 濾水器，此時需要先為咖啡機除鈣。

## 啟用 AquaClean 濾水器 (5 分鐘)

**i** 咖啡機不會自動偵測到濾水器沒有放入水箱中。因此，您需要再每次安裝新的 AquaClean 濾水器時，按下 AquaClean 圖示重新啟動。

AquaClean 的橘燈熄燈後，您還是可以啟動 AquaClean 濾水器，但是必須先為咖啡機除鈣。

**i** 在使用 AquaClean 濾水器前，咖啡機必須完全沒有水垢。

在啟動 AquaClean 濾水器前，請按照下述方式將其泡水做準備。如果忽略了此步驟，空氣而不是水會進入咖啡機，導致許多噪音產生，而且咖啡機將無法煮咖啡。

- 1 確定咖啡機的電源已經開啟，
- 2 用動濾水器約 5 秒 (圖 41)。
- 3 將濾水器倒置浸泡在裝有冷水的水罐中，然後搖晃/按壓水罐 (圖 42)。
- 4 濾水器現在已可裝回水箱中。
- 5 將濾水器垂直插入水箱內的濾水器連接處。將濾水器壓到最底處 (圖 43)。
- 6 在水箱內倒入清水，並將水箱放回咖啡機。
- 7 如果 LatteGo 安裝在咖啡機上，請將其取出。
- 8 在熱水流出口/奶泡器下方放一個碗。
- 9 按住 AquaClean 3 秒 (圖 44)。開始指示燈開始閃爍。
- 10 按下開始/停止▶■按鈕開始啟動程序。
- 11 熱水會先從熱水流出口/奶泡器沖出 (3分鐘)。
- 12 啟動程序結束後，AquaClean 的藍燈會亮起，確認 AquaClean 濾水器已正確啟動完畢。

## 裝入新的 AquaClean 濾水器 (5分鐘)。


濾過 95 公升的水後，濾水器將停止運作。AquaClean 會亮橘燈並開始閃爍，提醒您應更換濾水器。只要橘燈仍在閃爍，您就可以在不為咖啡機除鈣的情況下直接更換濾水器。如果沒有更換濾水器，橘燈最後會熄滅。如果是這個情況，您還是可以更換濾水器，但是必須要先為咖啡機除鈣。

AquaClean 的橘燈閃爍時：

- 1 將 AquaClean 濾水器取出。
- 2 安裝新的濾水器，並按照「啟動 AquaClean 濾水器 (5分鐘)」一章所述的方式來啟動。

**i** 即便咖啡機沒有指示要求更換，請至少每 3 個月更換一次 AquaClean 濾水器。

## 設定水質硬度


 為了確保您獲得最佳成果，並讓咖啡機長久運作，我們建議您將水質硬度調整成您的地區的硬度。這也可以讓您不必太常為咖啡機除鈣。預設的水質硬度設定為 4：硬水。

用箱子內附有的水質硬度測試棒測試您地區內的水質硬度：

- 1 將水質硬度測試棒浸入自來水中，或將其放在水龍頭下 1 秒 (圖 45)。
- 2 等候 1 秒。測試棒方格中變紅的數字代表水質的硬度 (圖 46)。

把咖啡機的設定調整成正確水質硬度：

- 1 按下開關按鈕將咖啡機關機。
- 2 咖啡機關機後，按住香氣濃度圖示，直到圖示指示燈亮起 (圖 2)。
- 3 輕觸香氣濃度圖示 1、2、3 或 4 次。燈所示的數字應與測試棒 (圖 47) 上的紅色數字相符。如果測試棒上沒有紅色方塊 (所有方塊都保持綠色) 請選擇 1 號燈。
- 4 設定完正確水質硬度後，請按下開始/停止▶■按鈕。
- 5 按下開關圖示將咖啡機開機。


 您只需設定水質硬度一次，隨後香氣濃度功能會對應您所設定的水質硬度。這不會影響您過後飲品的香氣濃度。

## 除鈣程序 (30分鐘)。

只能使用飛利浦除垢劑。絕不可使用硫酸、鹽酸、氨基磺酸或醋酸 (例如醋) 為基底的除垢劑，因為它們可能損害咖啡機的水流管路，且無法妥善溶解水垢。未使用飛利浦除垢劑會使保固失效。未去除咖啡機水垢也會使保固失效。您可以前往 [www.philips.com/coffee-care](http://www.philips.com/coffee-care) 線上商店購買飛利浦除垢溶液。

除鈣/清洗圖示指示燈開始緩慢閃爍時，代表您需要為咖啡機除鈣。

- 1 確定咖啡機的電源已經開啟。
- 2 如果 LatteGo 或奶泡器安裝在咖啡機上，請將其取出。
- 3 取下水盤與咖啡粉槽後，清空之後再裝回原位。
- 4 取出水箱然後倒空。接著取出 AquaClean 濾水器。
- 5 將整罐飛利浦除鈣劑倒入水箱中，並依照除鈣/清洗指示 (圖 48) 加入水。然後將其放回咖啡機。
- 6 請在咖啡流出口和熱水流出口下放置一個大容器 (1.5 公升)。
- 7 按住除鈣/清洗按鈕 3 秒，然後按下開始/停止▶■按鈕。
- 8 除鈣程序的第一階段開始。除鈣程序會持續約 30 分鐘，其中包含除鈣循環和沖洗循環。在除鈣循環中，除鈣/清洗指示燈會閃爍，表示正在進行除鈣階段。
- 9 讓咖啡機流出除鈣溶液，直到顯示幕提醒您水箱已空。
- 10 將水箱的水倒空，清洗並依照除/清洗指示倒入水。
- 11 容器中的水倒空，並重新放回咖啡流出口和熱水流出口下。再按一次開始/停止▶■按鈕。
- 12 除鈣循環的第二個階段和沖洗循環開始並持續 3 分鐘。過程中，控制面板上的燈會開關關，表示清洗程序正在進行。
- 13 等待咖啡機停止流出水。除鈣過程完成後，咖啡機會停止出水。
- 14 咖啡機會再加熱一次。飲品圖示的指示燈持續亮起時，即表示可以再次使用咖啡機。
- 15 在水箱中安裝和啟動新的 AquaClean 濾水器。
  - 除鈣程序完成後，AquaClean 指示燈會閃爍一段時間，提醒您安裝新的 AquaClean 濾水器。

 提示：使用 AquaClean 濾水器可減少除鈣需求！

## 若除鈣程序中斷該怎麼做

您可按下控制面板上的開/關按鈕，結束除鈣程序。如果在完全完成前中斷除鈣程序，執行下列步驟：

- 1 請倒光水箱內的水後，徹底洗淨水箱。
- 2 依照除鈣/清洗等級指示在水箱內加入水，並重新將咖啡機開機。咖啡機將加熱，並執行自動沖洗循環。
- 3 在沖煮咖啡前，請先進行手動清洗循環。欲進行手動清洗循環，首先請重複按熱水圖示 (圖 14)，將水箱內一半的熱水沖出，然後在不加入咖啡粉的沖兩杯預磨咖啡。

**i** 如果除鈣程序還沒有完成，咖啡機會要求您盡快進行除鈣。

## 訂購配件

如欲為本機器進行清潔與除鈣，只能使用飛利浦維護產品。本產品可於您的當地零售商、授權服務中心或上網於 [www.philips.com/parts-and-accessories](http://www.philips.com/parts-and-accessories) 購買。若要上網尋找完整的備用零件清單，請輸入咖啡機的型號。您可以在維修門內側找到型號。





保養產品和型號：

- 除鈣溶液 CA6700
- AquaClean 濾水器 CA6903
- 咖啡去油汙錠 CA6704

## 疑難排解

本單元概述了使用本機器最常遇到的問題。[www.philips.com/coffee-care](http://www.philips.com/coffee-care) 提供支援影片和完整的常見問題清單。如果您無法解決問題，請聯絡您所在國家/地區的客戶服務中心。如需聯絡詳細資料，請參閱保固說明書。

## 警告圖示

警告圖示	解決方法
	<p>「水箱已空」指示燈亮起</p> <ul style="list-style-type: none"> <li>- 水箱幾乎淨空。把清水倒入水箱的最高水位。</li> <li>- 水箱沒有正確裝入。把水箱放回。</li> </ul>
	<p>「咖啡粉槽已空」的燈亮起</p> <ul style="list-style-type: none"> <li>- 代表咖啡粉槽已滿。在咖啡機開機時取出和清空咖啡粉槽。至少等候 5 秒鐘，再插回咖啡粉槽。</li> </ul>
	<p>警示燈亮起</p> <ul style="list-style-type: none"> <li>- 咖啡粉槽和/或滴水盤沒有正確安裝回位置上。請將咖啡粉槽和/或滴水盤放回，並確認他們是在正確的位置上。</li> <li>- 維修門蓋開啟。取出水箱並確保維修門蓋已關閉。</li> </ul>
	<p>警示燈閃爍</p> <ul style="list-style-type: none"> <li>- 沖煮器沒有正確放置在位置上。取出沖煮器，並確認沖煮器已確實卡入定位。請參閱「取出和裝回沖煮器」一章中的逐步說明。</li> <li>- 沖煮器堵塞。取出沖煮器並在水龍頭下清洗。並在放回咖啡機前將沖煮器潤滑。請見「清潔與保養」查詢步驟指南。</li> </ul>

警告圖示 解決方法



警示燈亮起，開始指示燈閃爍。  
空氣堵塞在咖啡機內。 在水箱內加入水，把一個空杯放在經典奶泡器下方，並按下閃爍的開始/停止按鈕，以排出堵塞在咖啡機裡的空氣。  
**請小心： 排出空氣時可能有微量熱水從經典奶泡器漸出。**



AquaClean 指示燈閃爍：放入或更換 AquaClean 濾水器並將其啟動。參考「AquaClean 濾水器」章節查看步驟指南。



除鈣指示燈緩慢閃爍：將咖啡機除鈣。



飲品圖示燈號亮起後逐一熄滅。  
咖啡機正在加熱和/或試著排出流入咖啡機的空氣。請靜待所有飲品燈號陸續亮起。



所有警告圖示指示燈都在閃爍。  
將咖啡機插頭拔除後重新插上，以重新設定咖啡機。再把咖啡機重新開機以前，請遵守以下步驟：

- 將 AquaClean 濾水器從水箱中取出。
- 把水箱放回。將水箱推進咖啡機最底處，確保在正確位置上。
- 打開預磨咖啡槽的蓋子，並檢查咖啡粉沒有堵塞。如果要清潔，請在預磨咖啡槽內插入湯匙把手並上下移動，直到堵塞的咖啡掉下(圖 27)。清除沖煮器和所有掉下來的咖啡渣。將乾淨的沖煮器重新放回。
- 將咖啡機重新開啟。

問題解決後，要將 AquaClean 濾水器重新準備。請按照「啟動 AquaClean 濾水器(5分鐘)」章節的步驟 1 和 2，重新準備 AquaClean 濾水器。

如果指示燈還在閃爍，可能代表咖啡機過熱。將咖啡機關機，等候 30 分鐘將其再次開啟。如果指示燈持續閃爍，請聯繫您所在國家的客服中心。查詢聯絡資訊，請查閱國際保證書手冊。

## 疑難排解表

本單元概述了使用本機器最常遇到的問題。[www.philips.com/coffee-care](http://www.philips.com/coffee-care) 提供支援影片和完整的常見問題清單。如果您無法解決問題，請聯絡您所在國家/地區的客戶服務中心。如需聯絡詳細資料，請參閱保固說明書。

問題	原因	解決方法
水盤一下就滿了。	這是正常現象。咖啡機會用水清洗內部管路和沖煮器。部分的水會經由內部系統直接流入水盤。	每天將滴水盤倒空，或在紅燈指示「滴水盤已滿」時將滴水盤蓋倒空。提示：在流出口下方放一個杯子，來收集流出的清洗用水。
「清空咖啡粉槽」指示燈持續亮著。	您在咖啡機關閉時清空咖啡粉槽。	請一定要在咖啡機電源開啟時清空咖啡粉槽。取出咖啡粉槽，等候至少 5 秒，然後將其裝回。
咖啡機在容器未滿的情況下欲想清空咖啡粉槽。	上次情況咖啡研磨槽時未重新設定計數器。	在把咖啡粉槽放回時，請務必等候約 5 秒鐘。這麼一來咖啡粉槽才會歸零。



問題	原因	解決方法
		請一定要在咖啡機電源開啟時清空咖啡粉槽。如果在咖啡機關機時清空咖啡粉槽，咖啡粉槽不會重新設定。
咖啡粉槽過滿，但是「清空咖啡粉槽」指示燈沒有亮起。	您未清空咖啡粉槽即取出了滴水盤。	每次取出滴水盤時，即便咖啡粉槽裡只有一點點咖啡渣，還是要將咖啡粉槽清空。如此以來咖啡粉槽才會歸零，重新啟動以正確計算咖啡渣。
我無法拆下沖煮器。	沖煮器的位置不正確。	請以如下方式重新設定機器：關閉維修門蓋並放回水箱。關閉咖啡機電源後再開啟。再次試著拆下沖煮器。請參閱「取出和裝回沖煮器」一章中的逐步說明。
我無法插入沖煮器。	沖煮器的位置不正確。	請以如下方式重新設定機器：關閉維修門蓋並放回水箱。但不要裝回沖煮器。將咖啡機關機並將插頭拔除。等候 30 秒，並將咖啡機插頭插回再開機。然後將沖煮器放到位，再重新插入咖啡機內。請參閱「取出和裝回沖煮器」一章中的逐步說明。
咖啡太淡。	沖煮器有髒汙，或需要潤滑。	取出沖煮器並在水龍頭下清洗，接著晾乾。潤滑會轉動的部分。
	咖啡機正在執行自我調整程序。在您初次使用咖啡機、改變咖啡豆種類時，或一段長時間沒有使用過後，這個程序會自動開啟。	先沖煮 5 杯咖啡，讓咖啡機可以完成自我調整程序。
	研磨器設為過粗的顆粒設定。	將研磨器設為較細（較低）的設定。沖煮 2 至 3 杯飲品過後，才會確實有所變化。
咖啡不夠燙。	溫度設定過低。	將溫度調到最高。
	杯子如果是冰的會降低飲品的溫度。	先以熱水清洗來預熱杯子。
	加入牛奶會降低飲品的溫度。	不論是加入熱牛奶或冰牛奶，加入牛奶都會降低咖啡的溫度。先以熱水清洗來預熱杯子。
沒有流出咖啡，或咖啡流出的速度太慢。	AquaClean 濾水器尚未準備好安裝。	將 AquaClean 濾水器取出，並再次嘗試沖煮咖啡。如果可順利進行，請確認您已在放置回以前將 AquaClean 濾水器準備好。參考「AquaClean 濾水器」章節查看步驟指南。
		若長期未使用 AquaClean 濾水器後再度使用，您需要將濾水器再次準備好，才能放回咖啡機。「啟動 AquaClean 濾水器」章節的步驟 1 至 3。
	AquaClean 濾水器堵塞。	每 3 個月更換一次 AquaClean 濾水器。壽命超過 3 個月的濾水器容易堵塞。

## 42 繁體中文

問題	原因	解決方法
	研磨器設為過細的顆粒設定。	將研磨器設為較粗 (較高) 的設定。請注意，這將影響咖啡的口感。
	沖煮器有鱗汙。	拆卸沖煮器，在水龍頭下沖洗。
	咖啡流出口有鱗汙。	使用管狀清潔工具或針清洗咖啡流出口和上面的洞。
	預磨咖啡槽堵塞	將咖啡機關機並取出沖煮器。打開預磨咖啡槽的蓋子並插入湯匙把手。上下移動握把，直到堵塞的咖啡粉掉落 (圖 27)。
	咖啡機管路被水垢阻塞。	用飛利浦除鈣劑將咖啡機除鈣。除鈣指示燈閃爍時，請務必為咖啡機除鈣。
咖啡機會研磨咖啡豆，但是沒有流出咖啡。	預磨咖啡槽堵塞。	將咖啡機關機並取出沖煮器。打開預磨咖啡槽的蓋子並插入湯匙把手。上下移動握把，直到堵塞的咖啡粉掉落 (圖 27)。
牛奶沒有奶泡。	附有 LatteGo 的咖啡機：LatteGo 沒有正確組裝。	請確保牛奶容器妥善組裝在 LatteGo 的框架上 (有喀達聲)。
	附有 LatteGo 的咖啡機：牛奶容器和/或 LatteGo 的框架不乾淨。	拆除 LatteGo 並在水龍頭下清洗，或用洗碗機清洗。
	附有經典奶泡器的咖啡機：經典奶泡器不乾淨。	確實清潔奶泡器。
	所用的牛奶種類不適合製作奶泡。	牛奶種類會影響奶泡量和奶泡品質。我們已測試下列的牛奶種類，結果證明這些牛奶都能製作出優質奶泡：半低脂牛奶或全脂牛奶和零乳糖牛奶。
牛奶從 LatteGo 的牛奶容器底部漏出。	框架和牛奶容器沒有妥善組裝好。	請先將牛奶容器的最上方插入框架上方的勾。接著將牛奶容器底部向內推至定位。確實卡入正確位置後，您會聽見「喀達」一聲。
咖啡機似乎會漏水。	咖啡機會用水清洗內部管路和沖煮器。此水流會從內部系統滴入滴水盤。這是正常現象。	每天或當水盤蓋上「水盤已滿」指示燈亮起後，立即清空水盤。提示：將空杯放在流出口下，收集清洗水，以免除滴水盤內水過量。
	水盤過滿而溢出，讓咖啡機看起來似乎是在漏水。	每天或當水盤蓋上「水盤已滿」指示燈亮起後，立即清空水盤。
	水箱沒有完全裝好，因此空氣流入咖啡機內。	請確保水箱位於正確位置：請將其取出後再放回去，並壓到最底處。
	沖煮器不乾淨/堵塞。	清洗沖煮器。
	咖啡機未放在水平表面上。	將咖啡機放在一個水平面上，以防止滴水盤內的水過量，並確保「滴水盤已滿」指標運作正常。
	水箱沒有完全裝好，因此空氣流入咖啡機內。	請確保水箱位於正確位置：請將其取出後再放回去，並壓到最底處。

問題	原因	解決方法
我無法啟動 AquaClean 濾水器，但是咖啡機要求除鈣。	未在 AquaClean 濾水器指示燈開始閃爍後及時安裝或更換濾水器。這代表您的咖啡機並非完全沒有水鏽。	請將咖啡機除鈣，然後再安裝 AquaClean 濾水器。
新的濾水器不符。	您正在嘗試安裝非 AquaClean 的其他濾水器。	只有 AquaClean 濾水器與本咖啡機合用。
	AquaClean 上的橡膠圈沒有在正確位置上。	請將橡膠圈重新放回 AquaClean 濾水器中。
咖啡機正在發出大聲噪音。	這是正常現象，咖啡機會在使用時發出噪音。	如果咖啡機開始發出不同的噪音，請清潔並潤滑沖煮器。
	AquaClean 濾水器沒有妥當準備好，因此現在有空氣流入咖啡機中。	將 AquaClean 濾水器從水箱中取出，將其準備好再放回去。參考「AquaClean 濾水器」章節查看步驟指南。
	水箱沒有完全裝好，因此空氣流入咖啡機內。	請確保水箱位於正確位置：請將其取出後再放回去，並壓到底處。

## 技術規格

製造商保有更新此產品技術規格的權利。所有預設的數量皆為約略值。

說明	值
尺寸 (寬 x 高 x 深)	246 x 372 x 433 公釐
體重	7 - 7.5 公斤
電線長度	1000 公釐
水箱	1.8 公升，可拆除
咖啡豆槽容量	275 公克
咖啡粉槽容量	12 包
LatteGo (牛奶容器) 容量	250 毫升
壺嘴高度可調節	85 - 145 公釐
額定電壓 - 功率定額 - 電力供應	請見維修門蓋內側的規格標籤 (圖 A11)

#### 44 繁體中文

設備名稱：飛利浦 全自動義式咖啡機 Equipment name		型號（型式）：EP2220 EP2231 EP3246 Type designation (Type)				
單元Unit	限用物質及其化學符號 Restricted substances and its chemical symbols					
	鉛 Lead (Pb)	汞 Mercury (Hg)	鎘 Cadmium (Cd)	六價鉻 Hexavalent chromium (Cr <sup>6+</sup> )	多溴聯苯 Polybro- minated biphenyls (PBB)	多溴二苯醚 Polybro- minated diphenyl ethers (PBDE)
印刷電路板	-	○	○	○	○	○
電源線組	-	○	○	○	○	○
分配電機螺絲	-	○	○	○	○	○
齒輪金屬棒	-	○	○	○	○	○
備考1. “超出0.1 wt %”及“超出0.01 wt %”係指限用物質之百分比含量超出百分比含量基準值。 Note 1: “Exceeding 0.1 wt %” and “exceeding 0.01 wt %” indicate that the percentage content of the restricted substance exceeds the reference percentage value of presence condition. 備考2. “○”係指該項限用物質之百分比含量未超出百分比含量基準值。 Note 2: “○” indicates that the percentage content of the restricted substance does not exceed the percentage of reference value of presence. 備考3. “-”係指該項限用物質為排除項目。 Note 3: The “-” indicates that the restricted substance corresponds to the exemption.						

## 목차

커피 머신 개요(그림 A)	45
제어판(그림 B)	45
소개	46
처음 사용 전	46
음료 추출	48
머신 설정 조절	50
추출기 분리 및 장착	52
청소 및 유지관리	52
AquaClean 정수 필터	54
물 경도 설정	55
석회질 제거 과정(30분)	56
액세서리 주문	57
문제 해결	57
기술 사양	62

## 커피 머신 개요(그림 A)

A1 제어판	A10 서비스 도어
A2 컵 홀더	A11 유형 번호가 포함된 데이터 라벨
A3 분쇄 커피함	A12 물탱크
A4 원두 투입구 뚜껑	A13 운수 배출구
A5 조절 가능한 커피 배출구	A14 커피 찌꺼기 통
A6 전원 플러그	A15 커피 가루 용기의 전면 패널
A7 분쇄 설정 조절기	A16 물받이 덮개
A8 커피 원두 컨테이너	A17 물받이
A9 추출기	A18 '물받이 가득 참' 표시등

### 액세서리

A19 윤활유 튜브	A22 물 경도 검사지
A20 AquaClean 정수 필터	A23 클래식 우유 거품기 (특정 모델만 해당)
A21 계량 스푼	A24 LatteGo(우유통) (특정 모델만 해당)

## 제어판(그림 B)

모든 버튼 및 아이콘의 개요는 그림 B를 참조하십시오. 아래에는 설명이 나와 있습니다.

**i** 일부 버튼/아이콘은 특정 모델에만 해당됩니다.

## 46 한국어

B1 전원 버튼	B7 경고 아이콘
B2 음료 아이콘*	B8 시작등
B3 아로마 강도/분쇄 커피 아이콘	B9 시작/중지 ▶■ 버튼
B4 음료량 아이콘	B10 스케일 / 세척 아이콘
B5 우유량 아이콘(특정 모델만 해당)	B11 AquaClean 아이콘
B6 커피 온도 아이콘(특정 모델만 해당)	

\* 음료 아이콘: 에스프레소, 에스프레소 롱고, 커피, (카페) 아메리카노, 카푸치노, 라테 마키아토, 뜨거운 물, 카페 라테, 스팀(특정 모델만 해당)

## 소개

Philips 전자용 커피 머신을 구입해 주셔서 감사합니다! Philips가 드리는 지원 혜택을 받으실 수 있도록 [www.philips.com/welcome](http://www.philips.com/welcome)에서 제품을 등록하십시오.

커피 머신을 처음 사용하기 전에 별도의 안전 책자를 주의 깊게 읽고 나중에 참조할 수 있도록 잘 보관하십시오.

커피 머신을 시작하고 최대한 활용할 수 있도록 Philips는 여러 가지 방식으로 지원을 제공합니다. 상자 내용물:

1 그림을 기반으로 한 사용 방법 및 세척과 유지관리에 대한 더 자세한 정보가 포함된 이 사용자 설명서.

**i** 이 에스프레소 머신에는 여러 가지 버전이 있는데, 모두 기능이 다릅니다. 각 버전에는 해당 유형 번호가 있습니다. 데이터 라벨의 유형 번호는 서비스 도어 뒷면에 있습니다(그림 A11 참조).

2 커피 머신을 안전하게 사용하는 방법에 대한 설명이 포함된 별도의 안전 설명서.

3 온라인 지원(자주 묻는 질문, 동영상 등)을 받으려면 본 책자의 표지에 있는 QR 코드를 스캔하거나 [www.philips.com/coffee-care](http://www.philips.com/coffee-care)를 방문하십시오.

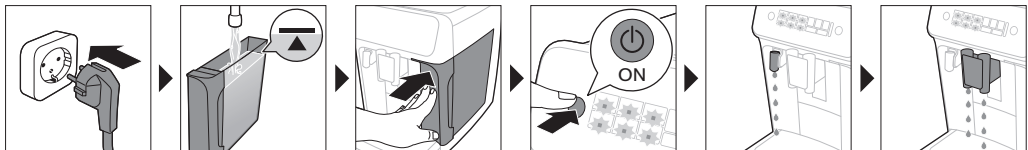
**i** 이 커피 머신은 커피를 사용하여 테스트를 거쳤습니다. 꼼꼼히 세척하였으나 일부 커피 가루가 남아 있을 수 있습니다. 그러나 이 커피 머신은 완벽한 새 제품임을 보장합니다.

커피 머신은 가장 맛있는 커피를 만들 수 있는 분쇄 커피의 양을 자동으로 조절합니다. 처음에 5번 정도 커피를 추출해 커피 머신에서 자율 조절 기능을 완료하게 해야 합니다.

처음 사용하기 전에 LatteGo(우유통) 또는 클래식 우유 거품기를 헹구었는지 확인합니다.

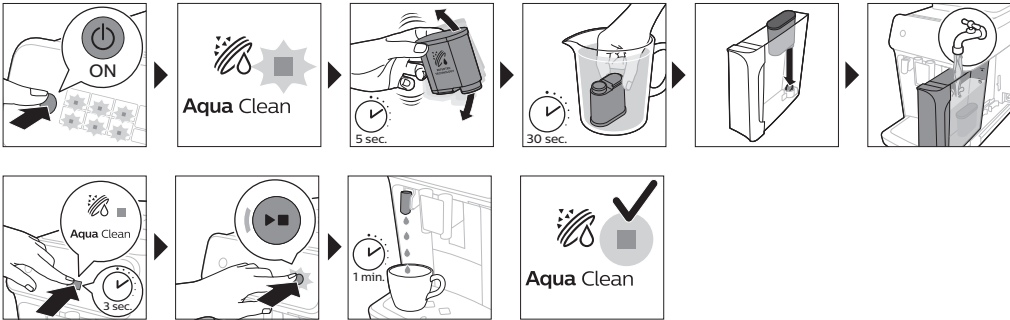
## 처음 사용 전

### 1. 커피 머신 행균



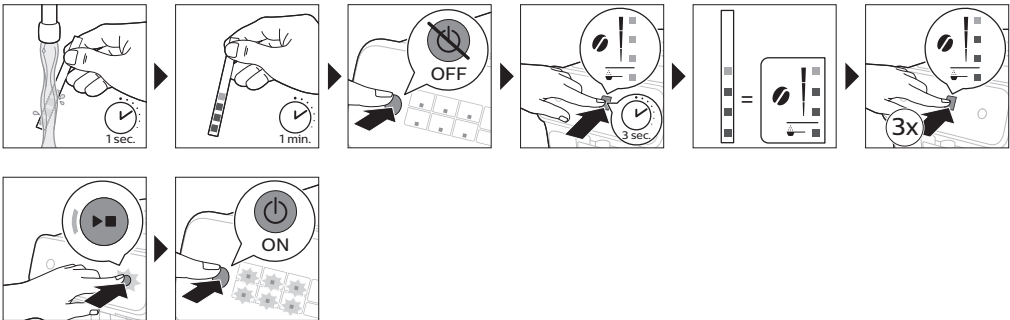
## 2. AquaClean 정수 필터 활성화(5분)

자세한 내용은 'AquaClean 정수 필터' 장을 참조하십시오.



## 3. 물 경도 설정

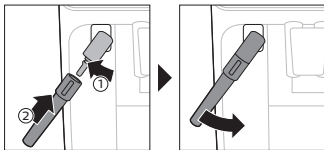
자세한 내용은 '물 경도 설정' 장을 참조하십시오.



## 4. LatteGo 조립 (특정 유형만 해당)



## 5. 클래식 우유 거품기 조립 (특정 모델만 해당)



## 음료 추출

### 일반 단계

- 1 물탱크에 사용할 물을 채우고 커피 원두 컨테이너에 원두를 채웁니다.
- 2 전원 버튼을 눌러 제품을 켭니다.
  - 커피 머신이 가열되기 시작하고 자동 행굼 단계가 수행됩니다. 가열을 하는 동안 음료 아이콘의 표시등이 하나씩 천천히 켜졌다 꺼집니다.
  - 음료 아이콘의 모든 표시등이 계속 켜진 상태를 유지하면 커피 머신을 사용할 준비가 되었다는 의미합니다.
- 3 커피 배출구 아래에 잔을 놓습니다. 커피 배출구 높이를 사용 (그림 1)하는 컵이나 유리잔 크기에 맞추려면 배출구를 위나 아래로 밀어 조정합니다.

### 드링크 조절

이 커피 머신은 기호에 맞게 음료 설정을 조절할 수 있습니다. 음료를 선택한 후 다음과 같이 할 수 있습니다.

- 1 아로마 강도 아이콘 (그림 2)을 눌러 아로마 강도를 조절합니다. 3가지 강도가 있는데 가장 낮은 수는 가장 부드럽고 가장 높은 수는 가장 강합니다.
- 2 음료량 (그림 3) 및/또는 우유량 아이콘을 눌러 음료량을 조절합니다(특정 모델만 해당). 양은 3가지가 있습니다. 저속, 중간 속도, 고속입니다.

**i** 또한 기호에 맞게 커피 온도를 조절할 수 있습니다.

### 원두로 커피 추출

- 1 커피를 추출하려면 선택한 음료 아이콘을 누릅니다.
  - 아로마 강도와 양 표시등이 켜지고 이전에 선택한 설정이 표시됩니다.
  - 이제 선호하는 맛에 맞게 음료 설정을 조절할 수 있습니다.
- 2 시작/중지 ▶ 버튼을 누릅니다.
  - 음료가 배출되는 동안 음료 아이콘의 표시등이 깜박입니다.

**i** 특정 모델만 해당: (카페) 아메리카노는 에스프레소와 물로 만들어집니다. 아메리카노를 추출할 때는 커피 머신이 먼저 에스프레소를 배출한 다음 물을 배출합니다.

- 3 커피 머신이 완료되기 전에 커피 배출을 멈추려면 시작/중지 ▶ 버튼을 다시 누릅니다.

**i** 동시에 2잔의 커피를 추출하려면 음료 아이콘을 두 번 누릅니다. 2x 표시등이 켜집니다.

### LatteGo(우유통)로 우유 함유 음료 추출

**A** LatteGo는 우유통, 프레임 및 저장 뚜껑으로 구성되어 있습니다. 새지 않도록 하려면 우유통을 채우기 전에 프레임과 우유통을 올바르게 조립해야 합니다.

- 1 LatteGo를 조립하려면 우유통의 상단을 프레임 (그림 4) 상단의 홈 아래에 삽입합니다. 그런 다음 우유통 하단의 홈을 눌러 제자리에 끼웁니다. 제자리 (그림 5)에 고정할 때 딸깍 소리가 납니다.

참고: 우유통과 프레임을 연결하기 전에 깨끗한지 확인하십시오.

- 2 LatteGo를 살짝 기울여 온수 배출구 (그림 6) 위에 올려 놓습니다. 그런 다음 제자리 (그림 7)에 고정될 때까지 눌러 끼웁니다.
- 3 추출 (그림 8)하려는 음료에 사용하기 위해 우유통의 표시선까지 우유를 부어 LatteGo를 채웁니다. 우유통의 최대 표시선을 초과하여 우유를 채우지 마십시오.



**i** 우유량을 맞춤 조정된 경우 우유통에 우유를 LatteGo에 이 음료에 대해 표시된 것보다 많이 또는 적게 채워야 할 수 있습니다.

**☛** 최적의 결과를 위해서는 항상 냉장고에서 바로 꺼낸 우유를 사용하십시오.

- 4 물받이에 잔을 놓습니다.
- 5 선택한 우유 함유 음료 아이콘을 누릅니다.
  - 이제 기호에 맞게 음료를 조절할 수 있습니다.
- 6 시작/중지 ▶▶ 버튼을 누릅니다.
  - 음료가 배출되는 동안 음료 아이콘의 표시등이 깜박입니다. 카푸치노 또는 라테 마키아토를 추출할 때는 커피 머신이 먼저 우유를 배출한 다음 커피를 배출합니다. 카페 라테를 추출할 때는 커피 머신이 먼저 커피를 배출한 다음 우유를 배출합니다.
  - 커피 머신이 사전 설정된 양을 배출하기 전에 우유 배출을 멈추려면 시작/중지 ▶▶ 버튼을 누릅니다.
- 7 커피 머신이 완료되기 전에 커피 완성된 음료(우유와 커피) 배출을 멈추려면 시작/중지 ▶▶ 버튼을 길게 누릅니다.

## 클래식 우유 거품기로 우유 거품 내기

**☛** 최상의 거품 품질을 위해서는 항상 냉장고에서 바로 꺼낸 우유를 사용하십시오.

- 1 커피 머신의 검정 실리кон 손잡이를 왼쪽으로 기울이고 우유 거품기를 그 (그림 9) 위로 삽입합니다.
- 2 우유 용기에 카푸치노의 경우 약 100ml, 라테 마키아토의 경우 약 150ml의 우유를 채웁니다.
- 3 우유 거품기를 우유에 약 1cm 주입합니다.
- 4 스팀 아이콘 (그림 10)을 누릅니다.
  - 스팀 아이콘의 표시등이 켜지고 시작등이 순간작동을 시작합니다.
- 5 우유 (그림 11) 거품을 내려면 시작/중지 ▶▶ 버튼을 누릅니다.
  - 커피 머신이 가열되기 시작하고 스팀이 우유 안으로 밀려들어가 우유에 거품이 생깁니다.
- 6 우유 용기 안의 우유 거품이 필요한 양에 도달하면 시작/중지 ▶▶ 버튼을 다시 눌러 우유 거품 내기를 중지합니다.

**i** 우유는 절대 90초 이상 거품을 내지 마십시오. 거품 내기는 90초 후에 자동으로 중지합니다.

**i** 가장 좋은 우유 거품 품질을 얻기 위해 우유를 거품 내는 동안 우유 용기를 움직일 필요는 없습니다.

## 분쇄 상태 커피로 커피 추출

예를 들어 다른 종류의 커피 또는 디카페인 커피를 선호하는 경우 원두 대신 분쇄 커피를 사용할 수 있습니다.

- 1 전원 버튼을 눌러 커피 머신을 켜고 사용 준비가 될 때까지 기다립니다.
- 2 분쇄커피 투입구 (그림 12) 뚜껑을 열고 분쇄 커피를 한스푼의 정량 (넘치지 않도록) 붓습니다. 그런 다음 뚜껑을 닫습니다.
- 3 커피 배출구 아래에 잔을 놓습니다.
- 4 단일 음료를 선택합니다.
- 5 아로마 강도 아이콘을 3초 (그림 13) 동안 누릅니다.
  - 분쇄 커피 표시등이 켜지고 시작등이 순간작동을 시작합니다.
- 6 시작/중지 ▶▶ 버튼을 누릅니다.
- 7 커피 머신이 완료되기 전에 커피 배출을 멈추려면 시작/중지 ▶▶ 버튼을 다시 누릅니다.

**i** 분쇄 커피로는 한 번에 커피 한 잔만 추출할 수 있습니다.

**i** 분쇄 커피는 이전에 선택한 강도 설정으로 저장된 설정이 아닙니다. 분쇄 커피를 사용하려고 할 때마다 아로마 강도 아이콘을 3초 동안 눌러야 합니다.

**i** 분쇄 커피를 선택하면 다른 아로마 강도를 선택할 수 없습니다.

## 뜨거운 물 배출

- 1 LatteGo 또는 우유 거품기가 부착되어 있으면 분리합니다.
- 2 뜨거운 물 아이콘 (그림 14)을 누릅니다.
  - 음료량 표시등이 켜지고 뜨거운 물에 대해 이전에 선택한 음료 설정이 표시됩니다.
- 3 음료량 아이콘 (그림 3)을 눌러 뜨거운 물의 양을 기호에 맞게 조절합니다.
- 4 시작/중지 ▶▶ 버튼을 누릅니다.
  - 뜨거운 물 아이콘의 표시등이 깜박이고 뜨거운 물 배출구 (그림 15)에서 뜨거운 물이 배출됩니다.
- 5 커피 머신이 완료되기 전에 뜨거운 물 배출을 멈추려면 시작/중지 ▶▶ 버튼을 다시 누릅니다.

## 머신 설정 조절

### 대기 시간 조정

- 1 전원 버튼을 눌러 머신의 전원을 끕니다.
- 2 커피 머신의 전원이 꺼져 있는 경우: 스케일 / 세척 표시등과 아로마 강도 표시등이 켜질 (그림 17) 때까지 스케일 / 세척 아이콘 (그림 16)을 길게 누릅니다.
- 3 아로마 강도 아이콘을 눌러 필요한 대기 시간을 15분, 30분, 60분 또는 180분 중에서 선택합니다. 아로마 강도 아이콘의 조명이 각각 1개, 2개, 3개 또는 4개가 켜집니다.
- 4 대기 시간 설정이 완료되면 시작/중지 버튼을 누릅니다. 머신의 전원을 끕니다.
- 5 전원 버튼을 눌러 커피 머신을 다시 켕니다.

### 음료의 가장 높은 기본 설정 프로그래밍

커피 머신은 각 음료에 대한 3가지 기본 설정, 즉 낮음, 보통, 높음이 있습니다. 가장 높은 설정의 양만 조절할 수 있습니다. 새로운 양은 시작등이 순간작동을 시작하는 즉시 저장할 수 있습니다.

**i** 우유 음료의 양 프로그래밍을 시작하기 전에 LatteGo를 조립하고 그 안에 우유를 붓습니다.

- 1 가장 높은 양 설정을 조절하려면 3초 동안 조절하려는 음료의 아이콘을 길게 누릅니다.
  - 음료량 아이콘의 상단 표시등과 우유량 아이콘의 상단 표시등(특정 모델만 해당)이 순간작동을 시작하고 시작/중지 ▶▶ 버튼이 순간작동을 시작하여 프로그래밍 모드로 진입한다는 것을 표시합니다.
- 2 시작/중지 ▶▶ 버튼을 누릅니다. 선택한 음료가 추출되기 시작합니다.
  - 처음에는 시작등이 계속 켜져 있습니다. 커피 머신이 조절된 양을 저장할 준비가 되면 시작/중지 표시등이 순간작동을 시작합니다.
- 3 커피 또는 우유가 원하는 양만큼 추출되면 시작/중지 ▶▶ 버튼을 다시 누릅니다.
  - 카푸치노 또는 라테 마키아토의 경우 우유가 먼저 배출됩니다. 카페 라테의 경우 커피가 먼저 배출됩니다. 우유(또는 카페 라테의 경우 커피)가 원하는 양만큼 추출되면 시작/중지 ▶▶ 버튼을 누릅니다. 커피 머신은 자동으로 커피(또는 카페 라테의 경우 커피) 배출을 시작합니다. 원하는 양만큼 추출되면 시작/중지 ▶▶ 버튼을 다시 누릅니다.

음료에 대한 새로운 가장 높은 기본 양을 프로그래밍한 후 커피 머신은 이 음료의 가장 높은 양을 선택할 때마다 새로 설정된 이 양을 배출합니다.

**i** 가장 높은 기본 양의 수위만 조절할 수 있습니다.

**i** 기본 양 설정으로 돌아가려면 '기본 설정 복원'을 참조하십시오.

## 커피 온도 조절

### 온도 아이콘이 없는 커피 머신

- 1 전원 버튼을 눌러 머신의 전원을 끕니다.
- 2 커피 머신의 전원이 꺼져 있는 경우: 이 아이콘의 표시등이 켜질 (그림 18) 때까지 커피량 아이콘을 길게 누릅니다.
- 3 양 아이콘을 눌러 필요한 온도, 즉 보통, 높음 또는 최대를 선택합니다.
  - 각각 1개, 2개 또는 3개의 표시등이 켜집니다.
- 4 커피 온도 설정이 완료되면 시작/중지 ▶ 버튼을 누릅니다.
- 5 전원 버튼을 눌러 커피 머신을 다시 켕니다.

**i** 직접 커피 머신의 전원을 끄지 않을 경우 잠시 후 자동으로 꺼집니다.

### 온도 아이콘이 있는 커피 머신(EP3221 모델만 해당)

- 1 커피 온도 아이콘을 여러 번 눌러 원하는 온도를 선택합니다.

## 기본 설정 복원

커피 머신에는 언제든지 음료 기본 설정을 복원하는 기능이 있습니다.

**i** 기본 설정은 커피 머신의 전원이 꺼진 동안에만 조절할 수 있습니다.

- 1 전원 버튼을 눌러 커피 머신의 전원을 끄십시오.
- 2 에스프레소 아이콘을 3초 동안 누르고 있습니다.
  - 음료 설정 아이콘의 중간 표시등이 켜집니다. 시작/중지 표시등이 순간작동을 시작하면 설정을 복원할 준비가 되었다는 표시입니다.
- 3 설정 복원을 확인하려면 시작/중지 ▶ 버튼을 누릅니다.
- 4 전원 버튼을 눌러 커피 머신을 다시 켕니다.

## 분쇄기 설정 조절

원두 용기 안에 있는 분쇄 설정 노브로 커피 강도를 변경할 수 있습니다. 분쇄 설정이 낮을수록 커피 원두가 쉽게 분쇄되고 커피 강도는 높아집니다. 12가지 분쇄 설정 중에서 선택할 수 있습니다.

커피 머신은 분쇄 커피를 가장 맛있게 추출하도록 설정되어 있습니다. 그러므로 커피를 100-150잔 정도 추출할 때까지(약 1개월 사용) 분쇄 설정을 조정하지 않는 것이 좋습니다.

**i** 분쇄 설정은 커피 원두가 분쇄되는 동안에만 조절할 수 있습니다. 2~3번 정도 음료를 추출해야 전체적인 차이를 맞볼 수 있습니다.

**⚠** 그라인더 손상을 방지하려면 분쇄 설정 노브를 한 번에 한 단계 이상 돌리지 마십시오.

- 1 커피 배출구 아래에 잔을 놓습니다.
- 2 분쇄 커피 원두 투입구의 뚜껑을 엽니다.
- 3 에스프레소 아이콘을 누른 다음 시작/중지 ▶ 버튼을 누릅니다.
- 4 분쇄기가 분쇄를 시작하기 전, 분쇄 설정 노브를 돌려 왼쪽이나 오른쪽으로 돌립니다. (그림 19)

## 추출기 분리 및 장착

추출기를 분해, 삽입 및 청소하는 방법에 대한 자세한 동영상 지침은 [www.philips.com/coffee-care](http://www.philips.com/coffee-care)를 참조하십시오.

### 커피 머신에서 추출기 분리하기

- 1 머신의 전원을 끄십시오.
- 2 물탱크를 분리하고 서비스 도어 (그림 20)를 엽니다.
- 3 PUSH(누름) 손잡이 (그림 21)을 누르고 추출기의 손잡이를 잡아당겨 커피 머신 (그림 22)에서 빼냅니다.

### 추출기 다시 장착하기

**A** 추출기를 커피 머신에 다시 끼우기 전 위치가 올바른지 확인합니다.

- 1 추출기 위치가 올바른지 확인합니다. 추출기 측면에 있는 노란색 실린더의 화살표가 검은색 화살표 및 N (그림 23)과 나란히 정렬되어야 합니다.
  - 정렬되지 않았으면 추출기 (그림 24) 바닥에 닿을 때까지 레버를 아래로 누릅니다.
- 2 딸깍 (그림 26) 소리가 날 때까지 측면 (그림 25)의 가이드 레일을 따라 추출기를 커피 머신에 다시 끼워 넣습니다. PUSH(누름) 버튼을 누르지 마십시오.
- 3 서비스 도어를 닫고 물탱크를 다시 끼웁니다.

## 청소 및 유지관리

주기적으로 세척하고 유지 보수를 수행하면 커피 머신의 상태가 최상으로 유지되어 오랫동안 맛있는 커피를 추출하고 커피 향미가 안정적으로 유지됩니다.

커피 머신의 모든 분리형 부품을 청소하는 시기와 방법에 대한 자세한 내용은 아래 표를 참조하십시오. 보다 자세한 정보와 동영상 지침은 [www.philips.com/coffee-care](http://www.philips.com/coffee-care)에서 확인할 수 있습니다. 어떤 부품을 식기세척기로 세척할 수 있는지에 대한 개요는 그림 D를 참조하십시오.

분리형 부품	세척 시기	세척 방법
추출기	매주	추출기를 커피 머신에서 꺼내십시오. 수돗물로 헹구십시오.
	매월	Philips 커피 기름때 제거용 세정제로 추출기를 세척합니다.
클래식 우유 거품기	매 회 사용 후	먼저 커피 머신에 부착된 우유 거품기로 뜨거운 물을 배출하여 철저히 세척합니다. 그런 다음 커피 머신에서 우유 거품기를 분리하여 분해합니다. 수돗물이나 식기세척기로 모든 부품을 세척합니다.
분쇄 커피함	일주일에 한 번 정도 분쇄 커피함이 막혔는지 확인합니다.	커피 머신 플러그를 뽑고 추출기를 꺼냅니다. 분쇄 커피함 뚜껑을 열고 그 안에 스푼 손잡이를 삽입합니다. 막힌 분쇄 커피가 떨어질 때까지 (그림 27) 손잡이를 위아래로 움직입니다. 자세한 동영상 지침은 <a href="http://www.philips.com/coffee-care">www.philips.com/coffee-care</a> 에서 자세한 동영상 지침을 참조하십시오.

분리형 부품	세척 시기	세척 방법
커피 가루 용기	커피 머신에서 메시지가 표시되면 커피 가루 용기를 비우십시오. 매주 세척합니다.	커피 머신의 전원을 켜 상태에서 커피 가루 용기를 분리하십시오. 소량의 세제를 넣어 수돗물로 헹구거나 식기세척기로 세척합니다. 커피 가루 용기의 전면 패널은 식기세척기로 세척할 수 없습니다.
물받이	물받이 (그림 28)에서 빨간색 '물받이 가득 참' 표시등이 켜지는 즉시 또는 매일 물받이를 비웁니다. 물받이를 매주 세척합니다.	물받이 (그림 29)를 분리해 소량의 세제와 함께 사용할 물로 헹굽니다. 물받이를 식기 세척기에 넣어서 세척할 수도 있습니다. <b>커피 가루 용기(그림 A15)의 전면 패널은 식기세척기로 세척할 수 없습니다.</b>
LatteGo	매 회 사용 후	LatteGo를 수돗물로 헹구거나 식기세척기로 세척합니다.
추출기에 윤활유 도포	2개월마다	윤활 표를 참조하여 추출기에 Philips 윤활유를 도포합니다.
물탱크	매주	사용할 물로 물탱크를 헹굽니다.

## 추출기 세척

추출기를 정기적으로 청소하면 커피 찌꺼기로 인해 내부 추출관이 막히는 것을 방지할 수 있습니다. 추출기를 분해, 삽입 및 청소하는 방법에 대한 지원 동영상은 [www.philips.com/coffee-care](http://www.philips.com/coffee-care)를 참조하십시오.

### 수돗물로 추출기 세척

- 1 추출기를 분리합니다.
- 2 미지근한 물로 추출기를 깨끗이 헹굽니다. 추출기의 상단 필터 (그림 30)를 주의하여 세척합니다.
- 3 추출기를 다시 넣기 전에 상온에서 완전히 말립니다. 추출기 내부를 천으로 닦으면 보풀이 묻을 수 있으므로 천으로 닦지 마십시오.

### 커피 기름때 제거용 세정제로 추출기 세척

Philips 커피 기름때 제거용 세정제만 사용하십시오.

- 1 커피 배출구 아래에 컵을 놓습니다. 물 탱크에 깨끗한 물을 채웁니다.
- 2 분쇄 커피함에 커피 기름때 제거용 세정제를 넣습니다.
- 3 커피 아이콘을 누른 다음 아로마 강도 아이콘을 3초 동안 눌러 분쇄 커피 기능 (그림 2)을 선택합니다.
- 4 분쇄 커피를 넣지 마십시오. 추출 과정을 시작하려면 시작/중지 ▶ 버튼을 누릅니다. 컵에 물이 반 정도 차면 커피 머신의 플러그를 뽑습니다.
- 5 커피 기름때 제거용 세정제 용액이 제 기능을 할 때까지 15분 이상 기다립니다.
- 6 전원 플러그를 벽면 콘센트에 끼우고 머신 전원을 켜서 추출 과정을 완료합니다. 컵의 물을 비웁니다.
- 7 물탱크를 분리하고 서비스 도어를 엽니다. 추출기를 분리한 후 흐르는 수돗물에 깨끗이 씻어 냅니다.
- 8 추출기와 물탱크를 다시 삽입하고 커피 배출구 아래에 컵을 놓습니다.
- 9 커피 아이콘을 누른 다음 아로마 강도 아이콘을 3초 동안 눌러 분쇄 커피 기능 (그림 2)을 선택합니다. 분쇄 커피를 넣지 마십시오. 추출 과정을 시작하려면 시작/중지 ▶ 버튼을 누릅니다. 이 절차를 두 번 반복합니다. 컵의 물을 비웁니다.

## 추출기 윤활

추출기에 2개월마다 윤활유를 도포하여 움직이는 부품이 계속 부드럽게 움직이도록 하십시오.

- 1 추출기 (그림 31)의 피스톤 에 윤활유를 얇게 바릅니다.

## 54 한국어

- 추출기 (그림 32) 바닥의 축 주변에 윤활유를 얇게 바릅니다.
- 양쪽 (그림 33) 레일에 윤활유를 얇게 바릅니다.

## LatteGo(우유통) 세척

### LatteGo 매 사용 후 세척

- 커피 머신 (그림 34)에서 LatteGo를 분리합니다.
- 남은 우유는 모두 따라냅니다.
- 분리 버튼을 누르고 LatteGo (그림 35)의 프레임에서 우유통을 분리합니다.
- 모든 부품을 식기세척기로 또는 미지근한 수돗물과 소량의 세제로 세척합니다.

## 클래식 우유 거품기 세척

### 클래식 우유 거품기 매 사용 후 세척

우유 거품기는 위생상의 이유와 우유 잔여물이 쌓이지 않도록 매 사용 후 세척합니다.

- 우유 거품기 아래에 컵을 놓습니다.
- 스팀 아이콘을 누른 다음 시작/중지 ▶ 버튼을 눌러 스팀 배출을 시작하고 우유 거품기 안에 남아있는 우유를 모두 제거합니다.
- 몇 초 후 스팀 배출을 멈추려면 시작/중지 ▶ 버튼을 다시 누릅니다.
- 젖은 천으로 우유 거품기를 닦습니다.

### 클래식 우유 거품기 세척(매일)


- 우유 거품기를 완전히 식히십시오.
- 우유 거품기를 왼쪽 (그림 36)으로 기울이고 금속 부품과 실리콘 부품 (그림 37)을 모두 분리합니다.
- 두 부품 (그림 38)을 분해하고 깨끗한 물로 행구거나 식기세척기로 세척합니다. 금속 튜브 (그림 39)의 작은 구멍이 완전히 깨끗하고 우유 잔여물로 막혀 있지 않은지 확인하십시오.
- 두 우유 거품기 부품을 다시 조립하고 우유 거품기를 커피 머신에 다시 부착합니다.


## AquaClean 정수 필터


AquaClean 정수 필터는 커피의 맛을 보존하기 위해 물탱크 안에 장착할 수 있습니다. 또한 이것은 커피 머신 안의 석회질이 쌓이는 것을 줄여 석회질 제거 필요를 줄입니다.


## AquaClean 아이콘 및 표시등

커피 머신에는 AquaClean 정수 필터 표시등 (그림 40)이 장착되어 있어 필터의 상태를 표시합니다. 아래 표를 사용하여 표시등이 켜져 있을 때와 깜박일 때 필요한 조치를 확인합니다.

 커피 머신을 처음으로 사용하는 경우 AquaClean 표시등이 주황색으로 깜박이기 시작합니다. 이것은 AquaClean 정수 필터 사용을 시작할 수 있다는 표시입니다. AquaClean 정수 필터를 활성화하지 않을 경우 표시등은 잠시 후 자동으로 꺼집니다.

 필터를 설치하고 AquaClean 아이콘으로 활성화하면 AquaClean 표시등이 파란색으로 바뀌어 AquaClean 정수 필터가 활성화된 것을 확인합니다.

 필터가 소모되면 AquaClean 표시등이 다시 주황색으로 깜박이기 시작하여 필터를 새것으로 교체해야 한다는 것을 알립니다.

 주황색 AquaClean 표시등이 꺼져도 AquaClean 필터를 활성화할 수 있으며 먼저 커피 머신의 석회질을 제거해야 합니다.

## AquaClean 정수 필터 활성화(5분)

**i** 커피 머신은 물탱크 안에 필터가 장착되었는지 자동으로 감지하지 않습니다. 따라서 AquaClean 아이콘으로 설치하는 각 새 AquaClean 물탱크를 활성화해야 합니다.

주황색 AquaClean 표시등이 꺼져도 AquaClean 정수 필터를 활성화할 수 있지만 먼저 커피 머신의 석회질 제거 프로세스를 시행해야 합니다.

**i** AquaClean 정수 필터를 사용하기 시작하려면 커피 머신에 석회질이 전혀 없어야 합니다.

AquaClean 정수 필터를 활성화하기 전에 아래에 설명된 대로 물에 담가 준비해야 합니다. 그렇게 하지 않으면 물 대신에 커피 머신 안에 공기가 유입될 수 있기 때문에 소음이 많이 나고 커피 머신이 커피를 추출하지 못하게 됩니다.

- 1 커피 머신이 켜져 있는지 확인합니다.
- 2 필터를 약 5초 (그림 41) 동안 흔들어서 줍니다.
- 3 찬물이 들어 있는 용기에 필터를 거꾸로 담고 용기 (그림 42)를 흔들고/누릅니다.
- 4 이제 필터가 사용할 준비가 되었고 물탱크 안에 삽입할 수 있습니다.
- 5 필터를 물탱크의 필터 연결부에 수직 방향으로 끼웁니다. 최대한 아래 지점 (그림 43)까지 누릅니다.
- 6 물탱크의 깨끗한 물을 채우고 머신에 다시 장착합니다.
- 7 LatteGo가 부착되어 있으면 분리합니다.
- 8 온수/우유 거품기 아래에 보울을 놓습니다.
- 9 AquaClean 아이콘을 3초 (그림 44) 동안 누릅니다. 시작 표시등이 순간작동하기 시작합니다.
- 10 활성화 과정을 시작하려면 시작/중지 ▶ 버튼 을 누릅니다.
- 11 온수 배출구/우유 거품기에서 뜨거운 물이 배출됩니다(3분).
- 12 활성화 과정이 완료되면 파란색 AquaClean 표시등이 켜져 AquaClean 정수 필터가 올바르게 활성화되었음을 확인합니다.

## AquaClean 정수 필터 교체(5분)

95리터의 물이 필터를 통과하여 흐른 후 필터는 작동을 멈춥니다. AquaClean 표시등이 주황색으로 바뀌고 깜박이기 시작하여 필터를 교체해야 한다는 것을 알립니다. 깜박이는 동안에는 먼저 커피 머신의 석회질을 제거할 필요 없이 필터를 교체할 수 있습니다. AquaClean 정수 필터를 교체하지 않아도 주황색 표시등은 결국 꺼집니다. 그런 경우에도 필터를 교체할 수는 있지만 먼저 커피 머신의 석회질 제거 프로세스를 시행해야 합니다.

주황색 AquaClean 표시등이 깜박이는 경우 다음과 같이 합니다.

- 1 오래된 AquaClean 정수 필터를 꺼냅니다.
- 2 새 필터를 설치하고 'AquaClean 정수 필터 활성화(5분)' 장에 설명된 대로 활성화합니다.

**i** 교체가 필요하다는 메시지가 나타나지 않더라도 적어도 3개월에 한 번은 AquaClean 정수 필터를 교체합니다.

## 물 경도 설정

**☞** 커피 머신의 최적의 성능과 수명 연장을 위해 해당 지역의 물 경도에 맞게 물 경도를 조절하는 것이 좋습니다. 그렇게 하면 커피 머신의 석회질을 너무 자주 제거하지 않아도 됩니다. 기본 물 경도는 4: 경수로 설정되어 있습니다.

해당 지역의 물 경도를 확인하려면 상자 안에 제공된 물 경도 검사지를 사용하십시오.

- 1 물 경도 검사지를 수돗물에 담거나 흐르는 수돗물에 1초 (그림 45) 동안 담습니다.

## 56 한국어

- 1분 동안 기다립니다. 검사지에서 빨간색으로 변하는 정사각형의 수로 물 경도 (그림 46)를 표시합니다.

커피 머신을 올바른 물 경도로 설정합니다.

- 1 전원 버튼을 눌러 머신의 전원을 끕니다.
- 2 커피 머신의 전원을 끄면 아이콘의 모든 표시등이 꺼질 (그림 2) 때까지 아로마 강도 아이콘을 길게 누릅니다.
- 3 아로마 강도 아이콘을 1, 2, 3 또는 4회 누릅니다. 켜져 있는 표시등의 수는 검사지 (그림 47)의 빨간색 정사각형의 수와 같아야 합니다. 검사지에 빨간색 정사각형이 없으면(모든 정사각형이 녹색) 1 표시등을 선택하십시오.
- 4 올바른 물 경도를 설정한 경우 시작/중지 ▶ 버튼을 누릅니다.
- 5 전원 아이콘을 눌러 제품을 켭니다.

**i** 물 경도는 한 번만 설정하기 때문에 아로마 강도 기능을 사용하여 물 경도를 선택합니다. 이것은 이후에 만드는 음료의 아로마 강도에 영향을 주지 않습니다.

## 석회질 제거 과정(30분)

필립스 석회질 제거제만 사용하십시오. 황산, 염산, 술파산 또는 아세트산(식초) 기반의 석회질 제거제는 절대 사용하지 마십시오. 커피 머신의 물 배출구가 손상되고 석회질이 적절하게 녹지 않을 수 있습니다. 필립스 석회질 제거제를 사용하지 않으면 보증이 무효화됩니다. 제품의 석회질을 제거하지 않아도 보증이 무효화됩니다. 필립스 석회질 제거 용액은 온라인 매장 <http://pok.co.kr/> 에서 구입할 수 있습니다.

스케일 / 세척 표시등이 천천히 깜박이기 시작하면 커피 머신의 석회질을 제거해야 합니다.

- 1 커피 머신이 켜져 있는지 확인합니다.
- 2 LatteGo 또는 우유 거품기가 부착되어 있으면 분리합니다.
- 3 물받이와 커피 가루 용기를 빼내고 비운 다음 제자리에 놓습니다.
- 4 물탱크를 빼내 비웁니다. 그런 다음 AquaClean 정수 필터를 제거합니다.
- 5 물탱크에 Philips 석회질 제거제 한 병을 모두 붓고 스케일 / 세척 표시등 (그림 48)까지 물을 채웁니다. 그런 다음 커피 머신에 다시 끼웁니다.
- 6 커피 및 물 배출구 아래에 큰 용기(1.5l)를 놓습니다.
- 7 스케일 / 세척 아이콘을 3초 동안 누른 다음 시작/중지 ▶ 버튼을 누릅니다.
- 8 석회질 제거 절차의 첫 단계가 시작됩니다. 석회질 제거 절차에는 약 30분이 소요되며 석회질 제거 과정과 행균 과정으로 이루어져 있습니다. 석회질 제거 과정 중에 스케일 / 세척 표시등이 깜박여 석회질 제거 단계가 진행 중임을 표시합니다.
- 9 디스플레이에 물탱크가 비워졌다는 메시지가 표시될 때까지 석회질 제거 용액이 배출되도록 합니다.
- 10 물탱크를 비우고 행균 다음 스케일 / 세척 표시등까지 깨끗한 물을 채웁니다.
- 11 용기를 비운 다음 커피 배출구 및 물 배출구 아래에 다시 놓습니다. 시작/중지 ▶ 버튼을 다시 누릅니다.
- 12 석회질 제거 과정의 두 번째 단계인 행균 단계를 시작해 3분 동안 계속합니다. 이 단계 중에 제어판의 표시등이 켜졌다가 꺼져 행균 단계가 진행 중임을 표시합니다.
- 13 물 배출이 멈출 때까지 기다립니다. 커피 머신이 물 배출을 중지하면 석회질 제거 절차가 완료된 것입니다.
- 14 이제 커피 머신이 다시 가열됩니다. 음료 아이콘의 모든 표시등이 계속 켜진 상태를 유지하면 커피 머신을 다시 사용할 준비가 되었다는 의미입니다.
- 15 물탱크에 새 AquaClean 정수 필터를 설치하고 활성화합니다.
  - 석회질 제거 절차가 완료되면 AquaClean 표시등이 잠시 깜박여 새 AquaClean 정수 필터를 설치해야 한다는 것을 알립니다.

**i** 도움말: AquaClean 필터를 사용하면 석회질을 자주 제거할 필요가 없습니다!



## 석회질 제거 절차가 도중에 중단된 경우의 대처 방법

제어판에서 전원 버튼을 눌러 석회질 제거 절차를 종료할 수 있습니다. 완료되기 전에 석회질 제거 절차가 중단된 경우 다음을 수행합니다.

- 1 물탱크를 비우고 깨끗이 헹굽니다.
- 2 물탱크에 스케일 / 세척 표시선까지 깨끗한 물을 채운 후 커피 머신을 다시 컵니다. 커피 머신이 가열되고 자동 행균 단계가 수행됩니다.
- 3 음료를 추출하기 전에 수동 행균 과정을 수행합니다. 수동 행균 과정을 수행하려면 먼저 뜨거운 물 아이콘 (그림 14)을 여러 번 눌러 물탱크에서 온수를 반 정도 배출하고 분쇄 커피를 넣지 않고 미리 분쇄한 커피를 2컵 만듭니다.

**i** 석회질 제거 과정이 완료되지 않은 경우 가능한 한 빨리 석회질 제거 과정을 다시 수행해야 합니다.

## 액세서리 주문

커피 머신을 청소하거나 석회질을 제거할 때는 반드시 Philips 관리 제품을 사용하십시오. 이러한 제품은 현지 대리점, 지정 서비스 센터 또는 [www.philips.com/parts-and-accessories](http://www.philips.com/parts-and-accessories)에서 온라인으로 구입할 수 있습니다. 전체 예비 부품 목록을 온라인에서 확인하려면 커피 머신의 모델 번호를 입력하십시오. 모델 번호는 서비스 도어 뒷면에 있습니다.

관리 제품 및 유형 번호:

- 석회질 제거 용액 CA6700
- AquaClean 정수 필터 CA6903
- 커피 기름때 제거용 세정제 CA6704

## 문제 해결

이 장에서는 커피 머신을 사용하면서 접할 수 있는 가장 일반적인 문제를 다룹니다.

[www.philips.com/coffee-care](http://www.philips.com/coffee-care)에서 지원 동영상 및 전체 자주 묻는 질문(FAQ) 목록을 확인할 수 있습니다. 문제를 해결할 수 없으면 해당 국가의 고객 상담실로 문의하십시오. 연락처 정보는 보증서를 참조하십시오.

## 경고 아이콘

### 경고 아이콘 해결책



'물 부족' 표시등 켜짐

- 물탱크가 거의 비어 있습니다. 물탱크의 최대 표시선까지 깨끗한 물을 채우십시오.
- 물탱크가 제대로 장착되지 않았습니디. 물탱크를 다시 끼웁니다.



'커피 찌꺼기 통 비우기' 표시등 켜짐

- 커피 찌꺼기 통이 가득 찬 것입니다. 커피 찌꺼기 통은 커피 머신의 전원을 켜 상태에서 분리하여 비웁니다. 최소 5초 이상 기다린 후 통을 다시 끼우십시오.



알람 표시등 켜짐

- 커피 찌꺼기 통 및/또는 물받이가 제자리에 있지 않거나 제대로 놓여있지 않습니다. 커피 찌꺼기 통 및/또는 물받이를 제자리에 놓고 올바른 위치에 있는지 확인합니다.
- 서비스 도어가 열려 있습니다. 물탱크를 분리하고 서비스 도어가 닫혀 있는지 확인합니다.

경고 아이콘 해결책



알람 표시등 깜박임

- 추출기가 제자리에 있지 않거나 제대로 놓여있지 않습니다. 추출기를 분리하고 제자리에 고정되었는지 확인합니다. 단계별 방법은 '추출기 분리 및 장착' 장을 참조하십시오.
- 추출기가 막혀 있습니다. 추출기를 분리하여 흐르는 수돗물에 헹굽니다. 그런 다음 추출기에 윤활유를 도포하고 커피 머신에 다시 끼웁니다. 단계별 방법은 '청소 및 유지관리' 장을 참조하십시오.



알람 표시등이 켜지고 시작 표시등이 깜박입니다.

커피 머신 안에 공기가 약간 들어 있습니다. 커피 머신에서 공기를 배출하려면 물탱크에 물을 채우고 클래식 우유 거품기 아래에 컵을 놓고 깜박이는 시작/중지 버튼을 누릅니다. **주의하십시오. 공기를 배출할 때 클래식 우유 거품기에서 소량의 뜨거운 물이 분사될 수 있습니다.**



AquaClean 표시등 깜박임: AquaClean 정수 필터를 장착 또는 교체하고 활성화합니다. 단계별 방법은 'AquaClean 정수 필터' 장을 참조하십시오.



석회질 제거 표시등이 천천히 깜박임: 커피 머신의 석회질을 제거합니다.



음료 아이콘의 표시등이 하나씩 켜졌다 꺼집니다.

커피 머신이 가열되고 커피 머신에 유입된 공기를 방출하려고 합니다. 음료 표시등이 모두 켜진 상태로 유지될 때까지 기다리십시오.



모든 경고 아이콘의 표시등이 깜박이고 있습니다.

플러그를 뽑았다가 다시 꽂아 커피 머신을 재설정합니다. 커피 머신의 전원을 다시 켜기 전에 다음 단계를 따르십시오.



- 물 탱크에서 AquaClean 정수 필터를 분리하십시오.



- 물탱크를 다시 끼웁니다. 올바른 위치에 놓일 수 있도록 커피 머신 안으로 최대한 밀어넣습니다.



- 분쇄커피 투입구의 뚜껑을 열고 커피 가루로 막혀 있는지 확인합니다. 세척하려면 스푼 손잡이를 분쇄커피 투입구 안에 삽입하고 막힌 분쇄 커피가 아래 (그림 27)로 떨어질 때까지 손잡이를 위아래로 움직입니다. 분쇄기를 분리하여 떨어진 분쇄 커피를 모두 제거합니다. 깨끗한 추출기를 다시 끼웁니다.
- 커피 머신의 전원을 다시 켭니다.

문제가 해결되었는데도 AquaClean 필터가 제대로 준비되지 않았습니다. 'AquaClean 정수 필터 활성화(5분)' 장의 1, 2단계에 따라 AquaClean 필터를 다시 끼우기 전에 준비합니다.

표시등이 계속 깜박이면 커피 머신이 과열될 수 있습니다. 커피 머신의 전원을 끄고 30분 기다리고 다시 켭니다. 표시등이 계속 깜박이고 있는 경우 Philips 고객센터 상담사로 문의하십시오. 연락처 정보는 국제 보증서를 참조하십시오.

문제 해결 표

이 장에서는 커피 머신을 사용하면서 접할 수 있는 가장 일반적인 문제를 다룹니다.

[www.philips.com/coffee-care](http://www.philips.com/coffee-care)에서 지원 동영상 및 전체 자주 묻는 질문(FAQ) 목록을 확인할 수 있습니다. 문제를 해결할 수 없으면 해당 국가의 고객센터 상담사로 문의하십시오. 연락처 정보는 보증서를 참조하십시오.

문제점	원인	해결책
물받이가 금방 잡니다.	이는 일반적인 현상입니다. 커피 머신의 내부 추출관 및 추출기가 물로 행귀집니다. 이때 약간의 물이 내부 시스템을 통해 물받이로 직접 떨어집니다.	물받이에서 빨간색 '물받이 가득 참' 표시등이 켜지는 즉시 또는 매일 물받이 커버를 비웁니다. 도움말: 나오는 행굼 물을 받을 수 있도록 유유 거품 배출구 아래에 잔을 놓습니다.
'커피 찌꺼기 통 비우기' 표시등이 계속 켜져 있습니다.	커피 머신의 전원을 끈 상태로 커피 찌꺼기 통을 비웠습니다.	커피 찌꺼기 통은 항상 커피 머신의 전원을 켜 상태에서 비웁니다. 커피 찌꺼기 통을 분리하고 최소 5초 기다린 다음 다시 삽입합니다.
커피 머신이 용기가 가득 차있지 않는데도 커피 찌꺼기 통을 비우라는 메시지를 표시합니다.	커피 찌꺼기 통을 마지막으로 비운 후 카운터가 리셋되지 않았습니다.	커피 찌꺼기 통을 다시 끼울 때 항상 약 5초 동안 기다립니다. 이러한 방식으로 커피 찌꺼기 통 카운터가 0으로 리셋됩니다.
		커피 찌꺼기 통은 항상 커피 머신의 전원을 켜 상태에서 비웁니다. 커피 머신의 전원을 끈 상태에서 커피 찌꺼기 통을 비우면 커피 가루 카운터가 리셋되지 않습니다.
커피 찌꺼기 통이 가득 차있는데 '커피 찌꺼기 통 비우기' 표시등이 켜지지 않았습니다.	커피 찌꺼기 통을 비우지 않고 물받이를 분리한 것입니다.	물받이를 분리할 때는 커피가 몇 개만 들어있더라도 커피 찌꺼기 통도 비웁니다. 그러면 커피 찌꺼기 용기 카운터가 0으로 리셋되고 다시 시작하여 커피 개수를 올바르게 계수합니다.
추출기를 빼낼 수 없습니다.	추출기 위치가 올바르지 않습니다.	다음 방법으로 머신을 리셋합니다. 서비스 도어를 닫고 물탱크를 다시 끼웁니다. 커피 머신을 껐다가 다시 켕니다. 다시 시도해 추출기를 분리합니다. 단계별 방법은 '추출기 분리 및 장착' 장을 참조하십시오.
추출기를 끼울 수 없습니다.	추출기 위치가 올바르지 않습니다.	다음 방법으로 머신을 리셋합니다. 서비스 도어를 닫고 물탱크를 다시 끼웁니다. 추출기는 끼우지 말고 뚫니다. 커피 머신 전원을 끄고 전원 코드를 뽑습니다. 30초 동안 기다린 다음 커피 머신의 플러그를 다시 끼우고 전원을 켕니다. 그런 다음 추출기를 제자리에 놓고 커피 머신에 다시 끼웁니다. 단계별 방법은 '추출기 분리 및 장착' 장을 참조하십시오.
커피가 너무 묽습니다.	추출기가 더럽거나 윤활유를 도포해야 합니다.	추출기를 분리하여 흐르는 사용할 물에 행구고 자연 건조합니다. 그런 다음 움직이는 부품에 윤활유를 도포합니다.
	커피 머신이 자율 조절 과정을 수행하고 있습니다. 이 절차는 처음으로 커피 머신을 사용할 때, 다른 유형의 커피 원두로 변경할 때 또는 오랜 기간 동안 사용하지 않다가 사용하는 경우 자동으로 시작됩니다.	처음에 5잔 정도 커피를 추출해 커피 머신에서 자율 조절 절차를 완료하게 해야 합니다.

문제점	원인	해결책
	분쇄기가 너무 곱게 설정되어 있습니다.	분쇄기를 미세(낮음) 설정으로 맞춥니다. 2~3잔의 음료를 추출해야 전체적인 차이를 맞출 수 있습니다.
커피가 충분히 뜨겁지 않습니다.	설정 온도가 너무 낮습니다.	온도를 최대로 맞춥니다.
	잔이 차가우면 음료의 온도가 내려갑니다.	뜨거운 물로 헹귀 잔을 예열합니다.
	우유를 넣으면 음료의 온도가 내려갑니다.	뜨거운 우유를 넣든 찬 우유를 넣든 관계없이 우유를 넣으면 항상 커피 온도가 내려갑니다. 뜨거운 물로 헹귀 잔을 예열합니다.
커피가 나오지 않거나 느리게 나옵니다.	설치 시 AquaClean 정수 필터가 제대로 준비되지 않았습니다.	AquaClean 정수 필터를 빼내고 다시 시도한 후 커피를 추출합니다. 이런 방식으로 작동하면 다시 장착하기 전에 AquaClean 정수 필터가 제대로 준비되었는지 확인합니다. 단계별 방법은 'AquaClean 정수 필터' 장을 참조하십시오.
		오랜 기간 동안 사용하지 않다가 사용하는 경우에는 AquaClean 정수 필터를 다시 사용할 수 있도록 준비한 다음 다시 끼웁니다. 'AquaClean 정수 필터 활성화' 장의 1~3단계를 참조하십시오.
	AquaClean 정수 필터가 막혀 있습니다.	AquaClean 정수 필터는 3개월마다 교체하십시오. 3개월 이상 사용한 필터는 막힐 수 있습니다.
	분쇄기가 너무 곱게 설정되어 있습니다.	분쇄기를 좀더 곱은(높음) 설정으로 맞춥니다. 이로 인해 커피의 맛에 영향이 있을 수 있습니다.
	추출기가 더럽습니다.	추출기를 분리하여 흐르는 수돗물에 헹굽니다.
	커피 배출구가 더럽습니다.	커피 배출구와 구멍을 파이프 세척제 또는 바늘로 세척합니다.
	분쇄커피 투입구 막힘	커피 머신의 전원을 끄고 추출기를 분리합니다. 분쇄커피 투입구 뚜껑을 열고 그 안에 스폰 손잡이를 삽입합니다. 막힌 분쇄 커피가 떨어질 때까지 (그림 27) 손잡이를 위아래로 움직입니다.
	커피 머신 추출관이 석회질로 막혔습니다.	Philips 석회질 제거제로 커피 머신의 석회질을 제거합니다. 석회질 제거 표시등이 깜박이기 시작하면 반드시 커피 머신의 석회질을 제거합니다.

문제점	원인	해결책
커피 머신에서 커피 원두가 분쇄되기는 하는데 커피가 나오지 않습니다.	분쇄커피 투입구가 막혀 있습니다.	커피 머신의 전원을 끄고 추출기를 분리합니다. 분쇄커피 투입구 뚜껑을 열고 그 안에 스푼 손잡이를 삽입합니다. 막힌 분쇄 커피가 떨어질 때까지 (그림 27) 손잡이를 위아래로 움직입니다.
우유에 거품이 생기지 않습니다.	LatteGo가 있는 머신: LatteGo가 잘못 조립되었습니다.	우유통이 LatteGo의 프레임에 올바르게 조립되어 있는지 확인합니다('딸깍' 소리가 남).
	LatteGo가 있는 머신: LatteGo의 우유통 및/또는 프레임이 더럽습니다.	LatteGo를 분해하고 수돗물로 두 부품을 모두 헹구거나 식기세척기로 세척합니다.
	클래식 우유 거품기가 있는 머신: 우유 거품기가 더럽습니다.	우유 거품기를 깨끗하게 세척합니다.
	사용한 우유가 거품을 내기에 적합하지 않습니다.	우유 종류에 따라 거품의 양과 질이 달라집니다. 테스트 결과 양질의 우유 거품을 내는 것으로 입증된 우유는 저지방 우유 또는 전유 및 무유당 우유입니다.
LatteGo 우유통 하단에서 우유가 새어 나옵니다.	프레임과 우유 거품기가 올바르게 조립되어 있지 않습니다.	먼저 우유통의 상단을 프레임 상단의 홈 아래에 삽입합니다. 그런 다음 우유통 하단의 홈을 눌러 제자리에 끼웁니다. 제자리에 고정할 때 딸깍 소리가 납니다.
머신에서 물이 샐니다.	커피 머신의 내부 추출관 및 추출기가 물로 헹궈집니다. 이때 이 물이 내부 시스템을 통해 물받이로 직접 떨어집니다. 이는 일반적인 현상입니다.	물받이 커버에서 '물받이 가득 참' 표시등이 켜지는 즉시 또는 매일 물받이를 비웁니다. 도움말: 행굼 물을 받고 물받이에 있는 물의 양을 줄일 수 있도록 우유 거품 배출구 아래에 잔을 놓습니다.
	물받이가 가득 차 커피 머신이 새는 것처럼 흘러 넘칩니다.	물받이 커버에서 '물받이 가득 참' 표시등이 켜지는 즉시 또는 매일 물받이를 비웁니다.
	물탱크가 끝까지 삽입되지 않고 커피 머신에 공기가 유입됩니다.	물탱크가 올바른 위치에 있는지 확인합니다. 분리했다가 다시 삽입하고 최대한 끝까지 밀니다.
	추출기가 더럽습니다/막혀 있습니다.	추출기를 행굼니다.
	커피 머신을 평평한 곳에 놓지 않았습니다.	물받이가 넘치지 않고 '물받이 가득 참' 표시등이 제대로 작동하도록 커피 머신을 평평한 곳에 놓습니다.
	물탱크가 끝까지 삽입되지 않고 커피 머신에 공기가 유입됩니다.	물탱크가 올바른 위치에 있는지 확인합니다. 분리했다가 다시 삽입하고 최대한 끝까지 밀니다.

## 62 한국어

문제점	원인	해결책
AquaClean 정수 필터를 활성화할 수 없고 커피 머신에 석회질 제거가 필요하다는 메시지가 나타납니다.	AquaClean 필터 표시등이 깜박이기 시작한 후 상당 기간 필터를 설치하거나 교체하지 않았습니다. 따라서 커피 머신의 석회질이 완전히 제거되지 않은 것입니다.	먼저 커피 머신의 석회질을 제거한 다음 AquaClean 정수 필터를 끼웁니다.
새 물 필터가 잘 들어맞지 않습니다.	AquaClean 정수 필터가 아닌 다른 필터를 끼우려고 합니다.	커피 머신에 꼭 맞는 필터는 AquaClean 정수 필터뿐입니다.
	AquaClean 정수 필터의 고무 링이 제자리에 있지 않습니다.	AquaClean 정수 필터의 고무 링을 다시 끼웁니다.
커피 머신에서 큰 소리가 납니다.	사용 중 커피 머신에서 소리가 나는 것은 자연스런 현상입니다.	커피 머신이 평소와 다른 소리를 내며 작동하는 경우 추출기를 세척하고 윤활유를 도포합니다.
	AquaClean 정수 필터가 제대로 준비되지 않았고 지금은 커피 머신에 공기가 유입됩니다.	물탱크에서 AquaClean 정수 필터를 분리하고 다시 끼우기 전에 올바르게 사용 준비를 합니다. 단계별 방법은 'AquaClean 정수 필터' 장을 참조하십시오.
	물탱크가 끝까지 삽입되지 않고 커피 머신에 공기가 유입됩니다.	물탱크가 올바른 위치에 있는지 확인합니다. 분리했다가 다시 삽입하고 최대한 끝까지 밀니다.

## 기술 사양

제조업체는 제품의 기술 사양을 개선할 권한이 있습니다. 사전 설정된 모든 수량은 대략적인 수치입니다.

설명	값
크기(W x H x D)	246 x 372 x 433mm
중량	7~7.5kg
전원 코드 길이	1000 mm
물탱크	1.8리터, 분리형
커피 원두 투입구 용량	275g
커피 가루 용기 용량	12개
LatteGo(우유통) 용량	250 ml
조절 가능한 배출구 높이	85~145mm
공칭 전압 - 전력 등급 - 전원 공급 장치	서비스 도어 안쪽에 있는 데이터 라벨 참조(그림 A11)

**제조번호 부여기준** : 본 제품의 제조번호는 4자리,5자리,6자리,9자리로 표기될 수 있습니다. (1) **4자리일 경우** : 앞의 두 자리는 연도를, 뒤의 두 자리는 생산된 주를 의미합니다. 예) 0632 → 2006년 32번째 주에 생산 (2) **5자리일 경우** : 앞의 두 자리는 연도를, 다음 두 자리는 생산된 주를, 마지막 자리는 생산된 요일을 의미합니다. 예) 06243 → 2006년 24번째 주의 수요일 생산 (3) **6자리일 경우** : 앞의 두 자리는 연도를, 다음 두 자리는 월을, 마지막 두 자리는 일을 의미합니다. 예) 061125 → 2006년 11월 25일 생산 (4) **9자리일 경우** : 앞의 한 자리는 제조국을, 다음 두 자리는 연도를, 다음 두 자리는 생산된 주를, 다음 한 자리는 공장의 생산라인을, 마지막 3자리는 그 주에 생산된 제품의 일련번호를 의미합니다. 예) 607402001 → 네덜란드에서 2007년 40번째 주에 2번 생산라인에서 첫 번째 생산 (5) **기타제조번호**에 대한 문의사항은 1661-0083 으로 연락바랍니다.



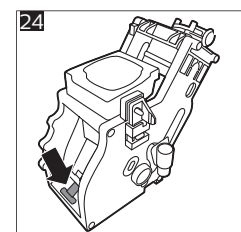
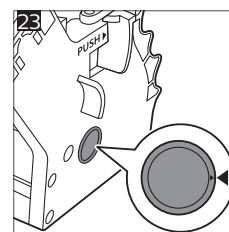
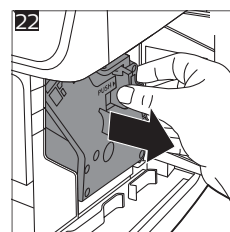
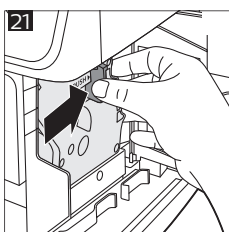
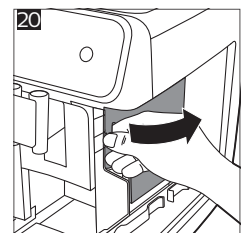
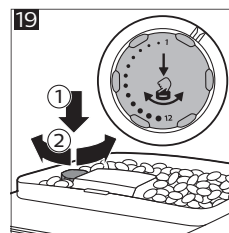
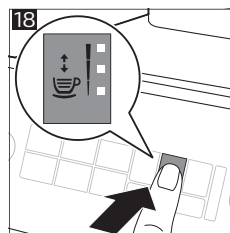
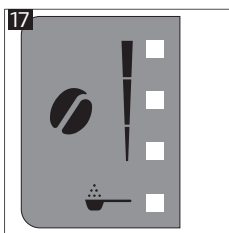
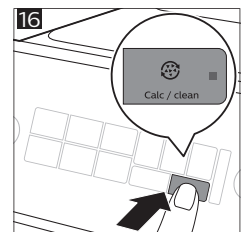
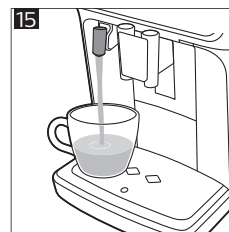
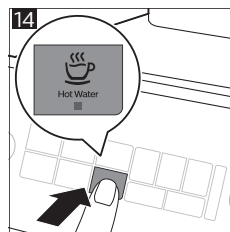
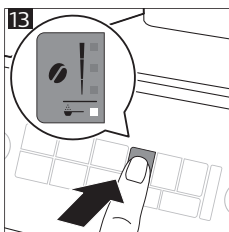
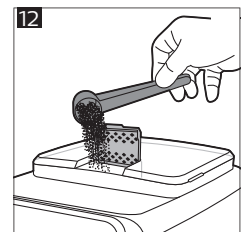
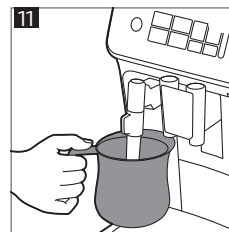
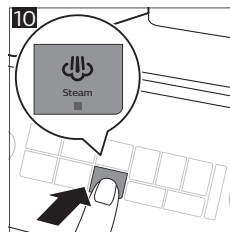
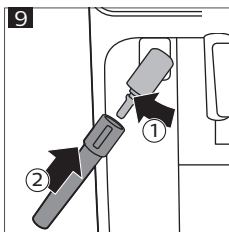
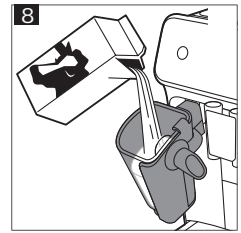
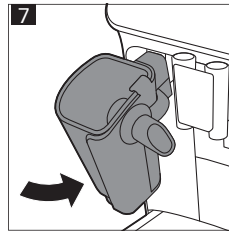
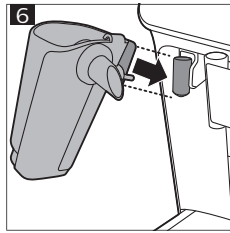
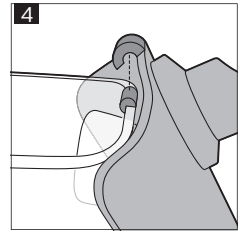
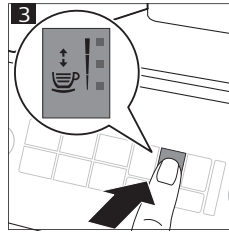
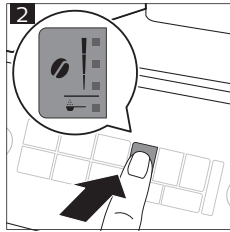
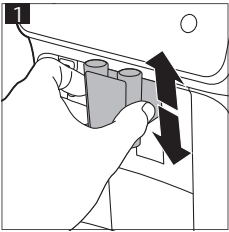


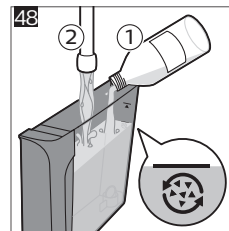
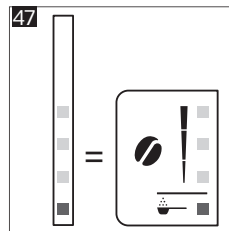
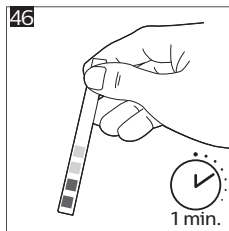
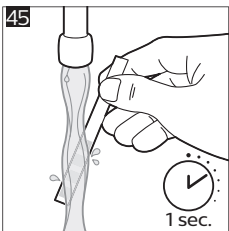
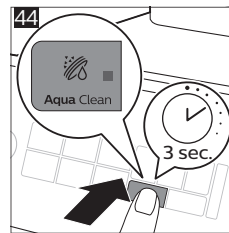
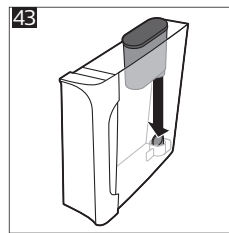
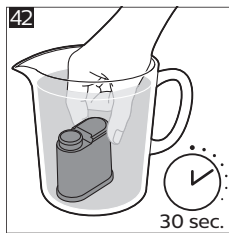
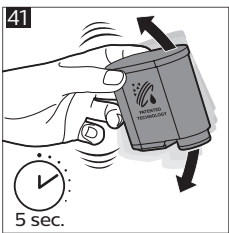
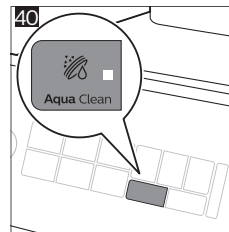
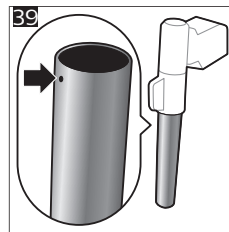
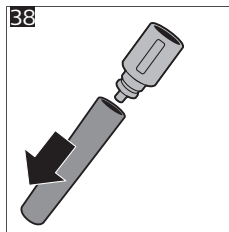
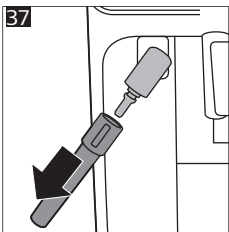
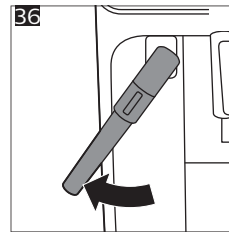
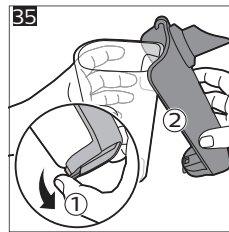
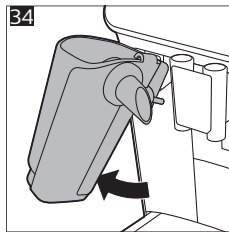
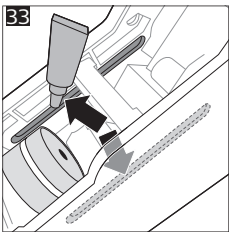
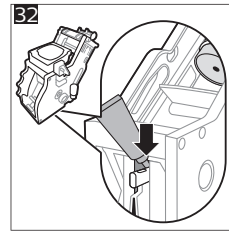
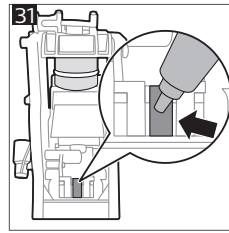
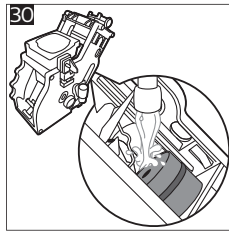
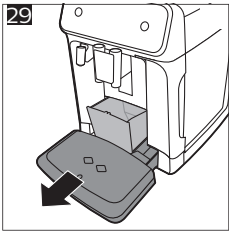
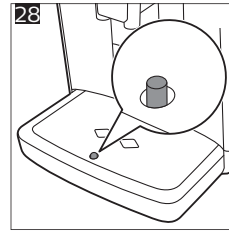
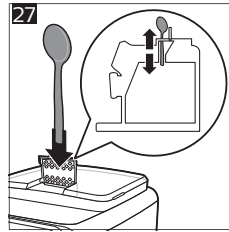
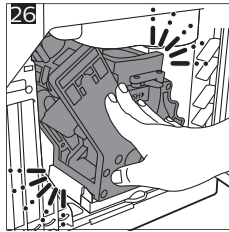
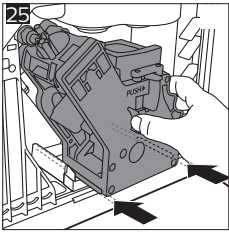
\_ |

| \_

\_ |

| \_











421945032331

[www.philips.com/coffee-care](http://www.philips.com/coffee-care)

发行日期: 2021/03/15



>75% recycled paper