



EN	User manual	دليل المستخدم	AR
FR	Mode d'emploi	راهنمای کاربرد	FA

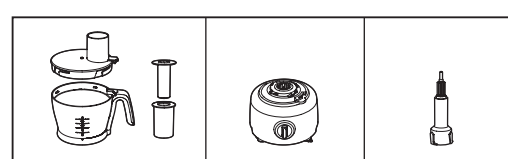
PHILIPS



Specifications are subject to change without notice
© 2015 Koninklijke Philips N.V.
All rights reserved.

3140 035 31234

1					
		5 x 1 sec	750 g	P	
		5 x 1 sec	1 kg	P/2	
		30 sec	100 g	P	
		60 sec	1 kg	2	
		45 sec	500 g	2	
		30 sec	400 g	2	
		60-180 sec	750 g	1-2	
		2 min	1 kg	1	
		60-300 sec	750 ml	1	
		60-180 sec	8 pcs	1	
		30 sec	1 kg	1	
		30 sec	1 kg	1	
		30 sec	3 pcs	1	
		30 sec	750 g	1	
		30 sec	3 pcs	1	
		30 sec	1 kg	1	
		30 sec	200 g	1	
		30 sec	3 pcs	1	
		30 sec	1 kg	1	
		2 min	1 kg	1	
		20 sec	500 g	1	



9					
		✓	✓	✗	✓
		✓	✓	✓	✓
		✓	✓	✓	✗
		✓	✓	✗	✓

English

1 Important

Read this user manual carefully before you use the appliance, and save the user manual for future reference.

Danger

- Do not immerse the motor unit in water nor rinse it under the tap.

Warning

- Never use your fingers or an object to push ingredients into the feeding tube while the appliance is running. Only use the pusher.
- Before you connect the appliance to the power, make sure that the voltage indicated on the bottom of the appliance corresponds to the local power voltage.
- Never connect this appliance to a timer switch, to avoid a hazardous situation.
- Do not use the appliance if the power cord, the plug, protecting cover, rotating sieve or any other parts are damaged or has visible cracks.
- If the power cord is damaged, you must have it replaced by Philips, a service center authorized by Philips, or similarly qualified persons to avoid a hazard.
- This appliance shall not be used by children. Keep the appliance and its cord out of reach of children.
- This appliance can be used by persons with reduced physical, sensory or mental capabilities or lack of experience and knowledge if they have been given supervision or instruction concerning use of the appliance in a safe way and if they understand the hazards involved.
- For their safety, do not allow children to play with the appliance.
- Never let the appliance run unattended.
- If food sticks to the wall of the blender jar or bowl, switch off the appliance and unplug it. Then use a spatula to remove the food from the wall.
- Be careful when you are emptying the bowl, handle or clean the discs, the blade units and the juicer sieve. The cutting edges are very sharp.
- Do not touch the blades, especially when the appliance is plugged in. The blades are very sharp.
- If the blades get stuck, unplug the appliance before you remove the ingredients that block the blades.
- Be careful if hot liquid is poured into the food processor or blender as it can be ejected out of the appliance due to a sudden steaming.
- This appliance is intended for household use only.

Caution

- Never switch off the appliance by turning the blender jar, the bowl, or their lids. Always switch off the appliance by turning the speed selector to 0 or OFF.
- Unplug the appliance immediately after use.
- Always wait until the moving parts stop running, then switch off and unplug the appliance before opening the lid and reaching into any of the parts that move in use.

2 Introduction

Congratulations on your purchase and welcome to Philips! To fully benefit from the support that Philips offers, register your product at www.philips.com/welcome. For recipes to use with your food processor, go to www.philips.com/kitchen

3 Food processor

Warning

- Never use your fingers or an object (for example, a spatula) to push ingredients into the feeding tube while the appliance is running. Only use the pusher.

Chopper knife

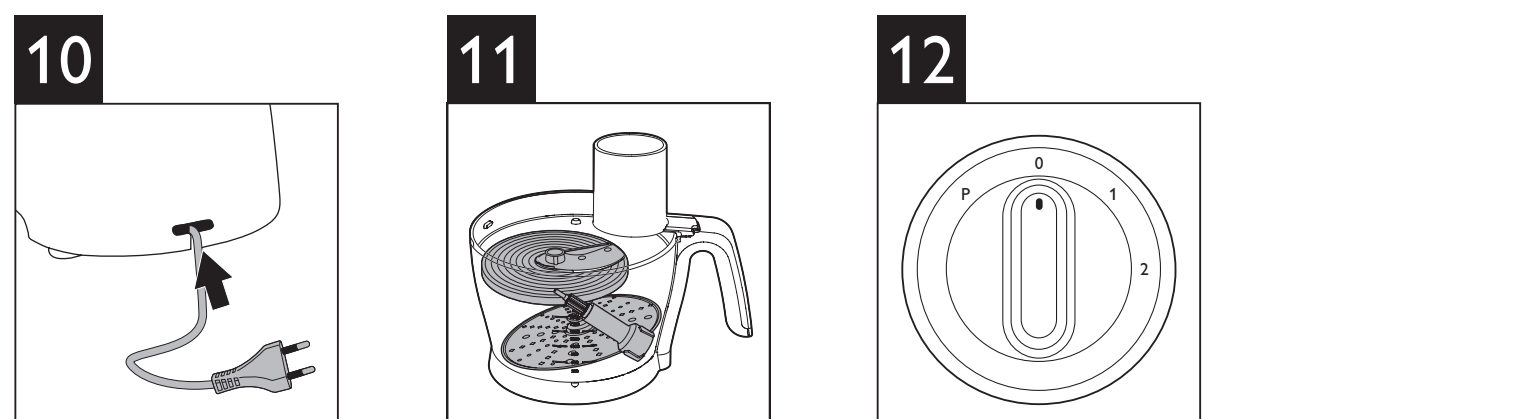
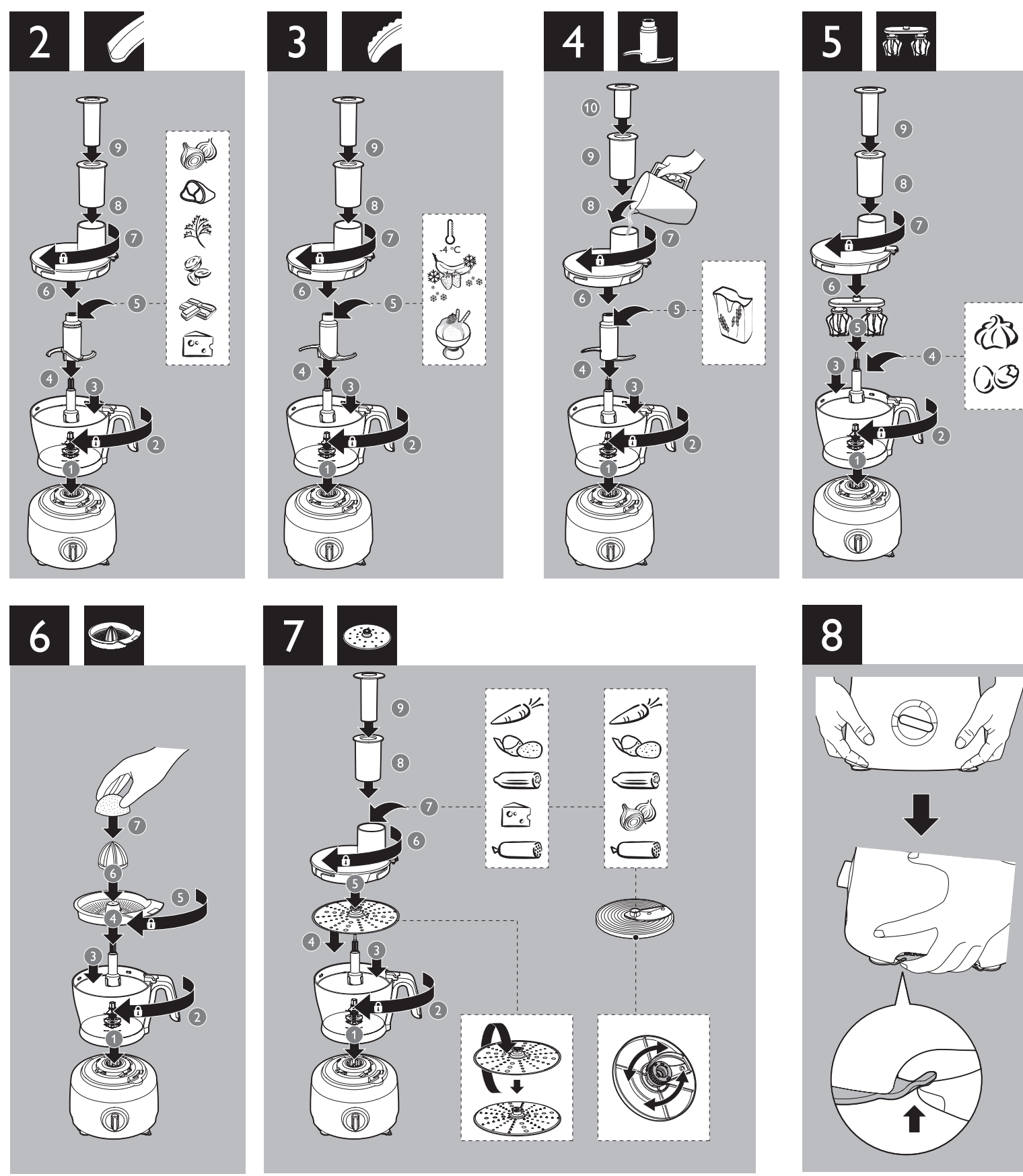
Before you start, make sure you assemble according to Fig. 2. You can use the chopper knife to chop, mix, blend, or puree ingredients. You can also use it to mix and blend cake batters.

Caution

- Do not use the chopper knife to chop hard ingredients, like coffee beans, turmeric, nutmeg, and ice cubes, as this may cause the blade to get blunt.

Note

- Do not let the appliance run too long when you chop (hard) cheese or chocolate. Otherwise these ingredients become too hot, start to melt, and turn lumpy.
- Pre-cut large pieces of food into pieces of approx. 3 x 3 x 3 cm.



- Turn the bowl clockwise to fix it on the motor unit, and then put the tool holder in the bowl.
 - When the bowl is fixed correctly, you hear a click.
- Put the chopper knife on the tool holder.
- Put the ingredients in the bowl.
- Put the lid on the bowl, and then turn the lid clockwise to fix it.
 - When the lid is assembled correctly, you hear a click and the lid is fixed to the bowl handle.
- Put the pusher into the feeding tube.
- Connect the power plug to the power supply.
- Check the preparation time, the maximum amount and the speed setting required for the ingredients in Table 1. Turn the knob to the desired speed setting.
- After use, turn the knob to 0 and then unplug the appliance.

- Serrated blade**
Before you start, make sure you assemble according to Fig. 3. Use the serrated blade to crush frozen fruit.
- Note**
- Always put the blade unit in the bowl before you start.
 - It is recommended to cut the fruit into 2x2x2cm cube size before having it frozen.
 - For making fruit desserts, it is recommended to use speed 2 for smooth result, and speed 1 for chunky result.

- Turn the bowl clockwise to fix it on the motor unit, and then put the tool holder in the bowl.
 - When the bowl is fixed correctly, you hear a click.
- Put the serrated ice blade on the tool holder.
- Put the frozen fruit in the bowl.
- Put the lid on the bowl, and then turn the lid clockwise to fix it.
 - When the lid is assembled correctly, you hear a click and the lid is fixed to the bowl handle.
- Put the pusher into the feeding tube.
- Connect the power plug to the power supply.
- Turn the knob to 1 or 2.
- After use, turn the speed selector to 0 and then unplug the appliance.

- Kneading accessory**
Before you start, make sure you assemble according to Fig. 4. You can use the kneading tool to knead yeast dough for bread and pizzas. You need to adjust the amount of liquid to form the dough according to the humidity and temperature condition.
- Note**
- Do not use the kneading tool to blend cake batters. Use the chopper knife for this job.
 - Always put the kneading tool in the bowl before you add the ingredients.

- Tip**
- If using High Gluten Flour, for best results, use 60g water for every 100g of flour, and knead at speed 1 for 2 minutes (max time).
- Turn the bowl clockwise to fix it on the motor unit, and then put the tool holder in the bowl.
 - When the bowl is fixed correctly, you hear a click.
 - Put the kneading tool on the tool holder.
 - Put the ingredients in the bowl.
 - Put the lid on the bowl, and then turn the lid clockwise to fix it.
 - When the lid is assembled correctly, you hear a click and the lid is fixed to the bowl handle.
 - Put the pusher into the feeding tube.
 - Connect the power plug to the power supply.
 - Turn the knob to the 1 position.
 - Check the preparation time, the maximum amount and the speed setting required for the ingredients in Table 1.
 - After use, turn the knob to 0 and then unplug the appliance.

- Balloon beater**
Before you start, make sure you assemble according to Fig. 5.
- Put the tool holder in the bowl.
 - Put the balloon beater on the tool holder in the bowl.
 - Put the ingredients in the bowl.
 - Put the lid on the bowl. Turn the lid clockwise to fix it. Put the pusher in the feeding tube.
 - Select speed 1.
 - After use, turn the speed selector to 0 and then unplug the appliance.

Français

1 Important

Lisez attentivement ce mode d'emploi avant d'utiliser l'appareil et conservez-le pour un usage ultérieur.

Danger

- Ne plongez pas le bloc moteur dans l'eau et ne le rincez pas sous l'eau du robinet.

Avertissement

- N'utilisez jamais vos doigts ou un objet pour introduire des ingrédients dans la cheminée de remplissage en cours d'utilisation. Utilisez exclusivement le poussoir.
- N'utilisez pas l'appareil si le cordon d'alimentation, la fiche, le couvercle de protection, le filtre rotatif ou toute autre partie sont endommagés ou présentent des fissures visibles.
- Si le cordon d'alimentation est endommagé, il doit être remplacé par Philips, un Centre Service Agréé ou un technicien qualifié afin d'éviter tout accident.
- Cet appareil ne doit pas être utilisé par des enfants. Tenez l'appareil et le cordon hors de portée des enfants.
- Cet appareil peut être utilisé par des personnes dont les capacités physiques, sensorielles ou intellectuelles sont réduites ou des personnes manquant d'expérience et de connaissances, à condition que ces personnes soient sous surveillance ou qu'elles aient reçu des instructions quant à l'utilisation sécurisée de l'appareil et qu'elles aient pris connaissance des dangers encourus.
- Pour leur sécurité, ne laissez pas les enfants jouer avec l'appareil.
- Ne laissez jamais l'appareil fonctionner sans surveillance.
- Si des ingrédients s'accumulent sur les parois du blender ou du bol, éteignez l'appareil et débranchez-le. Décollez ensuite les ingrédients des parois à l'aide d'une spatule.
- Soyez prudent(e) lorsque vous videz le bol, manipulez ou nettoyez les disques, les ensembles lames et le tamis de la centrifugeuse. Les bords sont très tranchants !
- Ne touchez pas les lames, surtout lorsque l'appareil est branché. Les lames sont en effet très coupantes.
- Si les lames se bloquent, débranchez toujours l'appareil avant de retirer les ingrédients à l'origine du blocage.
- Veillez à verser du liquide chaud avec précaution dans le robot ménager ou dans le blender, car une production soudaine de vapeur peut éjecter ce liquide hors de l'appareil.
- Cet appareil est destiné à un usage domestique uniquement.

Attention

- N'éteignez jamais l'appareil en tournant le blender, le bol ou leur couvercle. Pour éteindre l'appareil, réglez toujours le sélecteur de vitesse sur 0 ou sur OFF.
- Débranchez l'appareil immédiatement après utilisation.
- Attendez toujours l'arrêt complet des pièces en mouvement, puis mettez l'appareil hors tension et débranchez-le avant d'ouvrir le couvercle et d'attendre toute pièce mobile.
- Si l'appareil doit être laissé sans surveillance, éteignez-le et débranchez-le systématiquement. De même, éteignez et débranchez l'appareil avant tout montage, démontage, nettoyage et changement d'accessoires, ainsi que manipulation des pièces mobiles.
- Avant la première utilisation, nettoyez soigneusement toutes les pièces en contact avec des aliments. Reportez-vous aux instructions et au tableau fournis dans ce manuel.
- N'utilisez jamais d'accessoires ou de pièces d'un autre fabricant n'ayant pas été spécifiquement recommandés par Philips. L'utilisation de ce type d'accessoires ou de pièces entraîne l'annulation de la garantie.
- Ne dépassez pas le niveau maximal indiqué sur le bol ou le blender. Respectez les quantités, le temps de préparation et la vitesse indiqués dans le mode d'emploi.
- Laissez refroidir les aliments chauds (< 80 °C) avant de les traiter.
- Laissez toujours refroidir l'appareil après chaque utilisation.
- Certains aliments, comme les carottes, peuvent provoquer une décoloration de la surface des pièces. Cela est sans conséquence sur le bon fonctionnement de l'appareil. Ces altérations de la coloration disparaissent généralement avec le temps.
- Niveau sonore : Lc = 85 dB [A]

Champs électromagnétiques (CEM)

Cet appareil Philips est conforme à toutes les normes relatives aux champs électromagnétiques (CEM). Il répond aux règles de sécurité établies sur la base des connaissances scientifiques actuelles s'il est manipulé correctement et conformément aux instructions de ce manuel d'utilisation.

Recyclage

Votre produit a été conçu et fabriqué avec des matériaux et des composants de haute qualité pouvant être recyclés et réutilisés. La présence du symbole de recyclage barré indique que le produit est conforme à la directive européenne 2002/96/CE : Ne jetez pas ce produit avec les ordures ménagères ordinaires. Renseignez-vous sur les dispositions en vigueur dans votre région concernant la collecte séparée des appareils électriques et électroniques. La mise au rebut correcte de l'ancien produit permet de préserver l'environnement et la santé.

2 Introduction

Félicitations pour votre achat et bienvenue chez Philips ! Pour profiter pleinement de l'assistance offerte par Philips, enregistrez votre produit à l'adresse suivante : www.philips.com/welcome. Vous trouverez des recettes pour votre robot ménager sur le site Web www.philips.com/kitchen.

3 Robot ménager

Avertissement

- N'utilisez jamais vos doigts ou un objet (par exemple, une spatule) pour introduire des ingrédients dans la cheminée de remplissage en cours d'utilisation. Utilisez exclusivement le poussoir.

Couteau du hachoir

Avant de commencer, assurez-vous que vous avez effectué le montage selon la fig. 2. Vous pouvez utiliser le couteau du hachoir pour hacher, mélanger ou mixer des ingrédients, ou encore pour en faire de la purée. Vous pouvez également l'utiliser pour mixer et mélanger des pâtes à gâteaux.

