

RI2095
RI2096
RI2097

Manual do Usuário

PHILIPS
WALITA

CIC Centro de Informações
ao Consumidor
Grande SP: (11) 2121 0203
Demais localidades: 0800 701 0203

1

① Copo medidor
② Espátula
③ Tampa
④ Copo
⑤ Unidade de lâminas
⑥ Unidade de lâminas

⑦ Controle giratório e botões predefinidos:
- SMOOTHIE: (RI2095) ou (RI2096 e RI2097): para preparar vitaminas.
- : para triturar gelo.
- : para bater rapidamente e facilitar a limpeza.

4

		Kg (MAX)		
		300 g	MAX	30 sec
		300 g		
		300 g		
		450 ml		

Corte os alimentos em pedaços de aproximadamente 2 x 2 x 2cm.
A quantidade máxima indicada acima serve apenas como referência. Para obter mais receitas, acesse www.kitchen.philips.com.

Nota: Caso você queira preparar uma quantidade maior, deixe o aparelho esfriar até a temperatura ambiente antes de processar a próxima porção de ingredientes.

2

Antes da primeira utilização
Antes de usar o liquidificador pela primeira vez, limpe bem as peças que entrar em contato com o alimento.

Durante o uso
O liquidificador possui um sistema de proteção de segurança. Quando você liga o liquidificador pelo botão giratório, o liquidificador interrompe o processo automaticamente depois de três minutos.
Se a luz estiver piscando no liquidificador (HR2096 e HR2097) ou o liquidificador não estiver funcionando (HR2095), vire o botão giratório para "OFF" para reiniciar o aparelho. Ligue o liquidificador para continuar.
Ao montar o copo, primeiramente, verifique se o botão giratório está apontando para "OFF".

3

	Kg (MAX)		
	1500 ml	/ SMOOTHIE	60 sec
	1500 ml	MAX	60 sec
	1500 ml	MAX	35 - 45 sec
	750 ml	MAX	35 - 45 sec
	1500 ml	MAX	35 - 45 sec
	1500 ml	MAX	30 sec
	8 x		15 pulses
	100 - 200 g		10 pulses

5



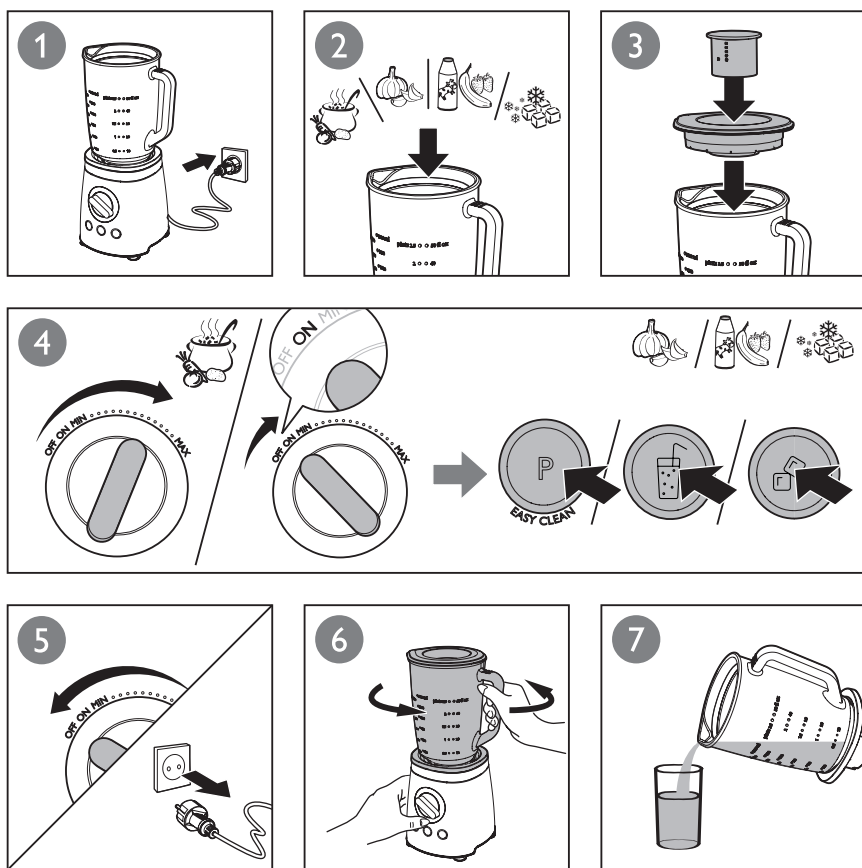
Specifications are subject to change without notice
© 2013 Koninklijke Philips Electronics N.V.
All rights reserved.

RI2095_2096_2097_PT-BR_UM_V3.0

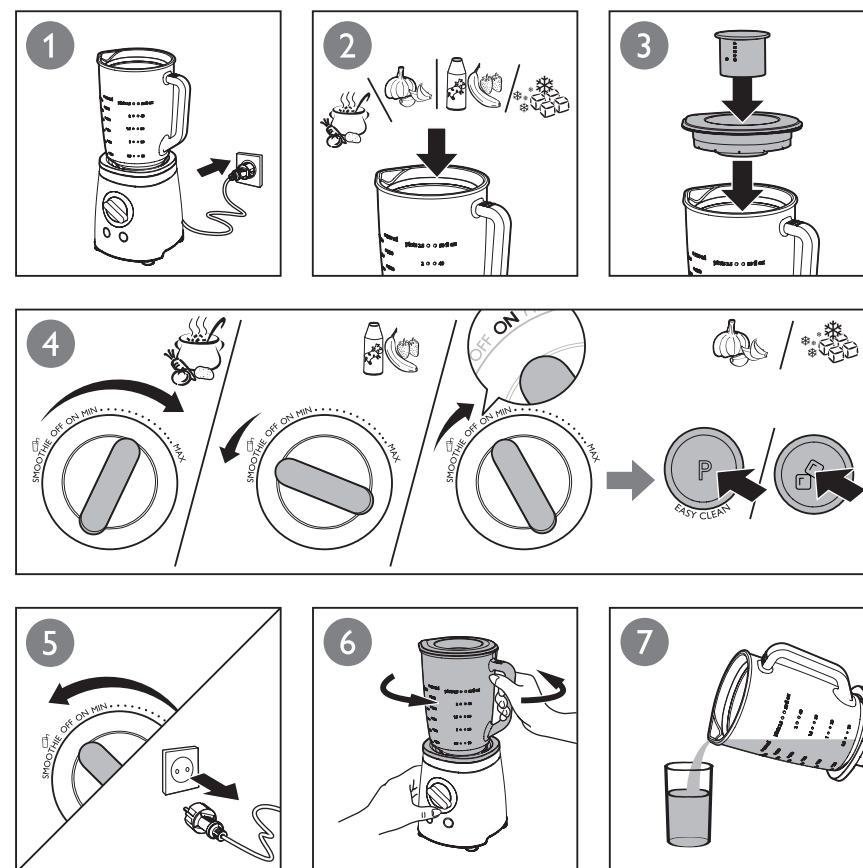


3140 035 30003

6 RI2097 RI2096



7 RI2095



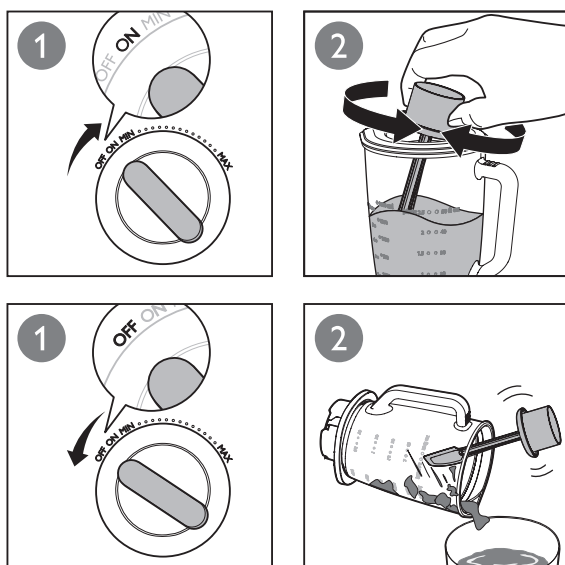
- Para processar alimentos com rapidez (como alho), mantenha pressionado o botão . Solte-o para interromper o processamento.
- Para preparar vitaminas, pressione o botão . Para interromper o processo, pressione novamente o botão (no modelo RI2095, deixe o controle giratório na posição **SMOOTHIE**). Para interromper o processo, deixe o controle giratório na posição **OFF**).
- Para triturar gelo, pressione o botão . Para interromper o processamento, pressione-o novamente.

Nota: Depois de um minuto, o liquidificador interrompe o processo automaticamente.

Nota: Depois 40 segundos, o liquidificador interrompe o processo automaticamente.

Dica: Deixe o aparelho concluir os cinco ciclos de trituração e desligue-o. Para triturar ainda mais o gelo, selecione a velocidade máxima ou mantenha pressionado o botão por alguns segundos. Caso o gelo ainda esteja muito grosso, mantenha pressionado o botão novamente.

8

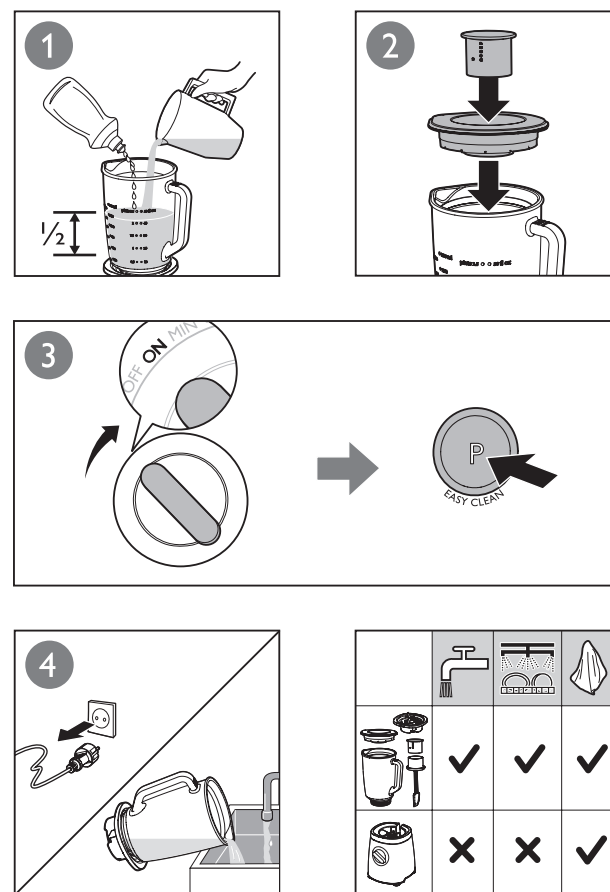


- Quando o liquidificador estiver ligado, use a espátula para deixar os alimentos mais macios e consistentes.
- Quando o liquidificador estiver desligado, use a espátula para remover os alimentos grudados na jarra.

9

Limpeza fácil: Siga as etapas (Fig. 9): ① ② ③ ④

Nota: Não se esqueça de manter pressionado o botão algumas vezes.



CERTIFICADO DE GARANTIA

ATENÇÃO

Este certificado é uma vantagem adicional oferecida ao consumidor; porém, para que o mesmo tenha validade é imprescindível que seja apresentada a competente NOTA FISCAL de compra do produto.

Com este produto, a Philips tem como objetivo atender plenamente o consumidor, proporcionando a garantia na forma aqui estabelecida.

1. Esta garantia é complementar à legal e estipula que todas as partes e componentes, ficam garantidos integralmente contra eventuais defeitos de peças ou de fabricação que venham a ocorrer no prazo de 2 (dois) anos a partir da data de entrega do produto ao consumidor, conforme expresso na nota fiscal de compra.
2. Se o consumidor vier a transferir a propriedade deste produto, a garantia ficará automaticamente transferida, respeitando o prazo de validade, contado a partir da 1ª aquisição.
3. Constatado o eventual defeito de fabricação, o consumidor deverá entrar em contato com a Assistência Técnica Autorizada mais próxima.
4. Nas demais localidades onde não exista Assistência Técnica Autorizada as despesas de transportes do produto correm por conta do consumidor.
5. No prazo de garantia as partes, peças e componentes eventualmente defeituosos, serão trocados gratuitamente, assim como a mão de obra aplicada.
6. Esta garantia fica extinta se ocorrer uma das hipóteses a seguir:
 - a) Se o defeito for ocasionado pelo uso não domiciliar ou mau uso e em desacordo com as recomendações do manual de instruções do produto,
 - b) Se o produto foi examinado, alterado, adulterado, fraudado, ajustado ou consertado por oficina ou pessoa não autorizada pelo fabricante,
 - c) Se qualquer peça, parte ou componente agregado ao produto, se caracterizar como não original,
 - d) Se ocorrer a ligação deste produto em tensão diversa da indicada no produto,
 - e) Se o número de série que identifica o produto, estiver de alguma forma adulterado ou rasurado,
 - f) Por casos fortuitos ou de força maior; bem como aqueles causados por agentes da natureza.
7. Não está coberta por esta garantia a mudança ou alteração de tensão do produto.

IMPORTADO POR PHILIPS DO BRASIL LTDA.
 AV. OTTO SALGADO, 250 - DISTR. INDUSTRIAL CLÁUDIO GALVÃO NOGUEIRA
 VARGINHA - MINAS GERAIS - CEP 37066-440 - CX. POSTAL 311 - CNPJ(MF) 61 086 336/0144-06
 FEITO NA CHINA

