

**PHILIPS**

GC6800 series



---

User Manual

---

Brugervejledning

---

Bedienungsanleitung

---

Manual del usuario

---

Mode d'emploi

---

Manuale per l'utente

---

Gebruiksaanwijzing

---

Brukerhåndbok

---

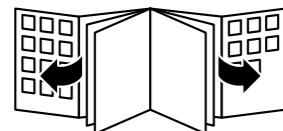
Manual do utilizador

---

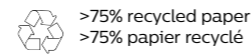
Käyttöopas

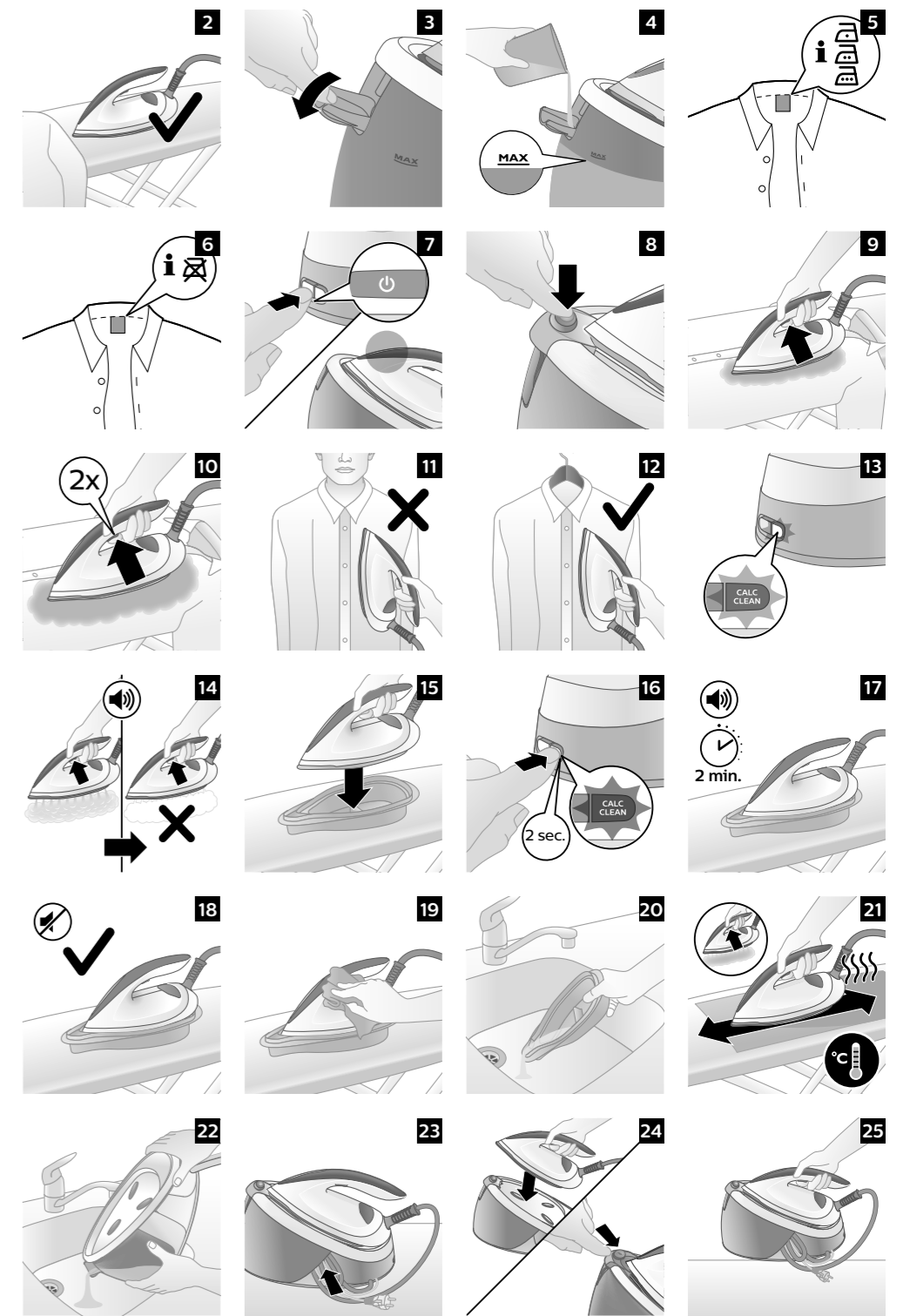
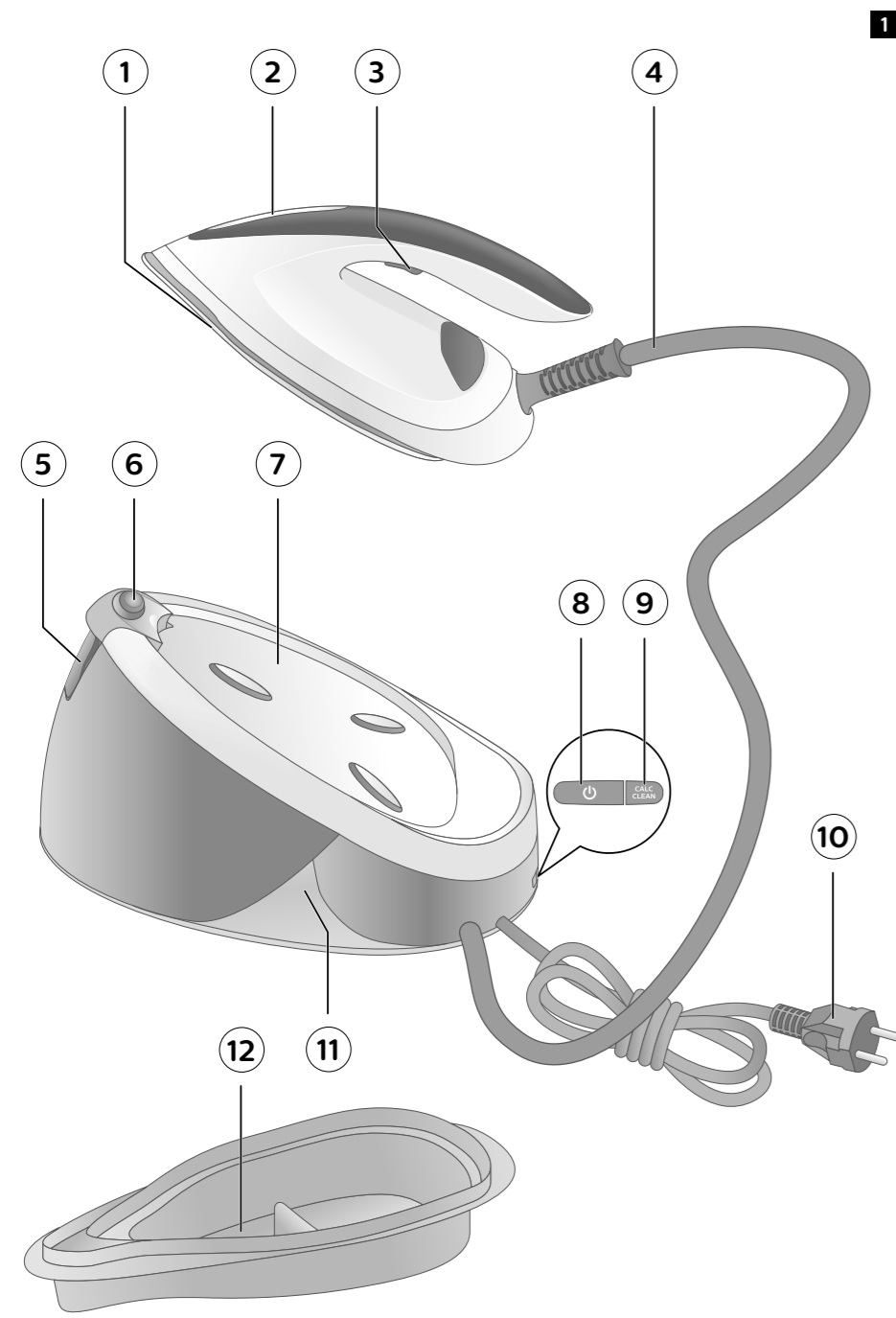
---

Användarhandbok



© 2017 Koninklijke Philips N.V.  
All rights reserved  
4239 001 07172





English	6
Dansk	12
Deutsch	18
Español	25
Français	32
Italiano	39
Nederlands	46
Norsk	52
Português	58
Suomi	65
Svenska	71

## Introduction

Congratulations on your purchase and welcome to Philips! To fully benefit from the support that Philips offers, register your product at [www.philips.com/welcome](http://www.philips.com/welcome).

Read this user manual, the important information leaflet, and the quick start guide carefully before you use the appliance. Save them for future reference.

## Product overview (Fig. 1)

- 1 Soleplate
- 2 'Iron ready' light
- 3 Steam trigger/Steam boost
- 4 Water supply hose
- 5 Water tank filling door
- 6 Carry lock release button (GC6819, GC6820 and GC6830 series only)
- 7 Iron platform
- 8 On/off button with power on and shut-off light
- 9 CALC-CLEAN button with light
- 10 Mains cord with plug
- 11 Water supply hose and mains cord storage compartment
- 12 Smart Calc-Clean container

## Exclusive technology from Philips

### OptimalTEMP technology

The OptimalTEMP technology enables you to iron all types of ironable fabrics, in any order, without adjusting the iron temperature and without sorting your garments.

It is safe to just rest the hot soleplate directly on the ironing board (Fig. 2) without putting back to the iron platform. This will help reduce the stress on your wrist.

This iron has been approved by The Woolmark Company Pty Ltd for the ironing of wool-only products, provided that the garments are ironed according to the instructions on the garment label and those issued by the manufacturer of this iron. R1701. The Woolmark symbol is a certification mark in many countries.



### Compact ProVelocity technology

This technology delivers continuous steam that penetrates deeply to remove creases easily. At the same time, it keeps the appliance more compact and lighter than traditional steam generators, for easier storage.

## Preparing for use

### Type of water to use

This appliance has been designed to be used with tap water. However, if you live in an area with hard water, fast scale build-up may occur. Therefore, it is recommended to use distilled or demineralized water to prolong the lifetime of the appliance.

**Warning: Do not use perfumed water, water from the tumble dryer, vinegar, starch, descaling agents, ironing aids, chemically descaled water or other chemicals, as they may cause water spitting, brown staining or damage to your appliance.**

## Filling the water tank

Fill the water tank before every use or when the water level in the water tank drops below the minimum level. You can refill the water tank at any time during use.

- 1 Open the water tank filling door (Fig. 3).
- 2 Fill the water tank up to the MAX indication (Fig. 4).
- 3 Close the water tank filling door ('click').

## Using the appliance

### Ironable fabrics

#### **Do not iron non-ironable fabrics.**

- Fabrics with these symbols (Fig. 5) are ironable, for example linen, cotton, polyester, silk, wool, viscose and rayon.
- Fabrics with this symbol (Fig. 6) are not ironable. These fabrics include synthetic fabrics such as Spandex or elastane, Spandex-mixed fabrics and polyolefins (e.g. polypropylene). Prints on garments are not ironable either.

### Ironing

- 1 Place the appliance on a stable and even surface.

Note: In order to ensure safe ironing we recommend to always place the base on a stable ironing board.

- 2 Make sure that there is enough water in the water tank.
- 3 Remove the mains cord and water supply hose from the storage compartment.
- 4 Put the mains plug in an earthed wall socket and press the on/off button to switch on the appliance. Wait until the 'iron ready' light lights up continuously (Fig. 7). This takes about 2 minutes.
- 5 For GC6819, GC6820 and GC6830 series only: press the carry lock release button to unlock the iron from the iron platform (Fig. 8).
- 6 Press and hold the steam trigger to start ironing (Fig. 9).

Note: For best ironing results, after ironing with steam, perform the last strokes without steam.

#### **Warning: Never direct steam at people.**

Note: When you use the appliance for the first time, it may take 30 seconds for steam to come out of the appliance.

Note: The pump is activated each time you press the steam trigger. It produces subtle rattling sound, which is normal. When there is no water in the water tank, the pump sound is louder. Fill up the water tank with water when the water level drops below the minimum level.

### Steam boost function

- 1 Press the steam trigger twice quickly to release a powerful boost of steam for 3 seconds (Fig. 10).

Note: It is recommended to use the steam boost function only for stubborn crease.

## 8 English

### Vertical ironing

**Warning: Hot steam is emitted from the iron. Never attempt to remove wrinkles from a garment while someone is wearing it (Fig. 11). Do not apply steam near your or someone else's hand.**

You can use the steam iron in vertical position to remove wrinkles from hanging fabrics.

- 1 Hold the iron in vertical position, press the steam trigger and touch the garment lightly with the soleplate and move the iron up and down (Fig. 12).

### Safe rest

#### Resting the iron while rearranging your garment

While rearranging your garment, you can rest the iron either on the iron platform or horizontally on the ironing board (Fig. 2). The OptimalTEMP technology ensures the soleplate will not damage the ironing board cover.

### Auto shut-off

- The appliance enters the standby mode if it has not been used for 5 minutes. The light of the on/off button starts to flash.
- To activate the appliance again, press the on/off button or the steam trigger. The appliance starts to heat up again.
- The appliance switches off automatically if it has not been used for another 10 minutes after it enters the standby mode. The light in the on/off button goes off.

**Warning: Never leave the appliance unattended when it is connected to the mains. Always unplug the appliance after use.**

## Cleaning and maintenance

### Smart Calc-Clean System

Your appliance has been designed with a Smart Calc-Clean system to ensure that descaling and cleaning is done regularly. This helps to maintain a strong steam performance and prevents dirt and stains coming out of the soleplate over time. To ensure that the cleaning process is performed, the appliance gives regular reminders.

### Sound and light Calc-Clean reminder

After 1 to 3 months of use, the Calc-Clean light starts flashing and the appliance starts beeping to indicate that you have to perform the Calc-Clean process (Fig. 13).

Besides that, a second defense step to protect the appliance from scale is integrated: the steam function gets disabled if descaling is not done (Fig. 14). After descaling is done, the steam function will be restored. This takes place regardless of the type of water used.

**Note: The Calc-Clean process can be performed at any time, even when the sound and light reminder is not activated yet.**

## Performing the Calc-Clean process with the Calc-Clean container

**Warning: Do not leave the appliance unattended during the Calc-Clean process.**

**Caution: Always perform the Calc-Clean process with the Calc-Clean container. Do not interrupt the process by lifting the iron up from the Calc-Clean container, as hot water and steam will come out of the soleplate.**

- 1 Fill up the water tank halfway.

Note: Make sure that the appliance is plugged in and switched ON during the Calc-Clean process.

- 2 Place the Calc-Clean container on the ironing board or any other even, stable surface.
- 3 Place the iron stably on the Calc-Clean container (Fig. 15).
- 4 Press and hold the CALC-CLEAN button for 2 seconds until you hear short beeps (Fig. 16).

Note: The Calc-Clean container has been designed to collect scale particles and hot water during the Calc-Clean process. It is perfectly safe to rest the iron on this container during the entire process.

- 5 During the Calc-Clean process, you hear short beeps and a pumping sound (Fig. 17).
- 6 Wait approximately 2 minutes for the appliance to complete the process (Fig. 18). When the Calc-Clean process is completed, the iron stops beeping and the CALC-CLEAN light stops flashing.
- 7 Wipe the iron with a piece of cloth and put it back on the base station (Fig. 19).

**Caution: The iron is hot.**

- 8 As the Calc-Clean container becomes hot during the Calc-Clean process, wait about 5 minutes before you touch it. Then carry the Calc-Clean container to the sink, empty it and store it for future use (Fig. 20).
- 9 If necessary, you can repeat steps 1 to 8. Make sure that you empty the Calc-Clean container before you start the Calc-Clean process.

Note: During the Calc-Clean process, clean water may come out of the soleplate if no scale has accumulated inside the iron. This is normal.

For more information on how to carry out the Calc-Clean process, refer to the videos in this link: <http://www.philips.com/descaling-iron>.

## Cleaning the soleplate

To properly maintain your appliance, clean it regularly.

- 1 Clean the appliance with a moist cloth.
- 2 To easily and effectively remove stains, let the soleplate heat up and move the iron over a moist cloth (Fig. 21).

Tip: Clean the soleplate regularly to ensure smooth gliding.

## Storage

- 1 Switch off the appliance and unplug it.
- 2 Pour the water out of the water tank into the sink (Fig. 22).
- 3 Fold the mains cord and water supply hose together. Push them into the storage compartment (Fig. 23).
- 4 For GC6819, GC6820 and GC6830 series only: push the carry lock to lock the iron onto the iron platform (Fig. 24). You can carry the appliance by the handle of the iron when it is locked onto the iron platform (Fig. 25).

## Troubleshooting

This chapter summarizes the most common problems you could encounter with the appliance. If you are unable to solve the problem with the information below, visit [www.philips.com/support](http://www.philips.com/support) for a list of frequently asked questions or contact the Consumer Care Center in your country.

Problem	Possible cause	Solution
The iron does not produce any steam.	There is not enough water in the water tank.	Fill the water tank beyond the MIN indication. Press and hold the steam trigger until steam comes out. It may take up to 30 seconds until steam comes out.
	You did not press the steam trigger.	Press and hold the steam trigger until steam comes out.
	The steam function has been disabled until you have performed the Calc-Clean process.	Perform the Calc-Clean process to restore the steam function. (see chapter 'Cleaning and maintenance')
	At the start of your ironing session, the steam trigger has not been pressed long enough.	Press and hold the steam trigger until steam comes out. It may take up to 30 seconds until steam comes out.
The light of the CALC CLEAN button flashes and the appliance beeps.	This is the Calc-Clean reminder.	Perform the Calc-Clean after the Calc-Clean reminder is given (see chapter 'Cleaning and maintenance').
No steam comes out of the soleplate, the light of the CALC CLEAN button flashes and the appliance beeps.	You have not done or have not completed the Calc-Clean process.	Perform the Calc-Clean process to enable the steam function again (see chapter 'Cleaning and maintenance').
The appliance has switched off.	The auto shut-off function is activated automatically. The appliance enters the standby mode if has not been used for 5 minutes and switches off if it has not been used for another 10 minutes.	To activate the appliance again, press the on/off button. The appliance starts to heat up again.
The appliance produces a loud pumping sound.	The water tank is empty.	Fill the water tank with water and press the steam trigger until the pumping sound becomes softer and steam comes out of the soleplate.
Water droplets come out of the soleplate.	After the Calc-Clean process remaining water may drip out of the soleplate.	Wipe the soleplate dry with a piece of cloth. If the Calc-Clean light still flashes and the appliance still beeps, perform the Calc-Clean process (see chapter 'Cleaning and maintenance').
	You have used the steam boost function too frequently.	Use the steam boost function only for stubborn creases. It is recommended not to use it for more than 5 times within 3 minutes.



Problem	Possible cause	Solution
	The Calc-Clean process has not been completed.	You have to perform the Calc-Clean process again (see chapter 'Cleaning and maintenance').
	Steam condenses into water in the hose when you use steam for the first time or have not used it for a long time.	This is normal. Hold the iron away from the garment and press the steam trigger. Wait until steam instead of water comes out of the soleplate.
Dirty water and impurities come out of the soleplate.	Impurities or chemicals present in the water have deposited in the steam vents and/or soleplate.	Perform the Calc-Clean process regularly (see chapter 'Cleaning and maintenance').
	Steam condenses into water in the hose when you use steam for the first time or have not used it for a long time.	This is normal. Hold the iron away from the garment and press the steam trigger. Wait until steam instead of water comes out of the soleplate.
Water flushes out of the soleplate.	You have accidentally started the Calc-Clean process (see chapter 'Cleaning and maintenance').	Switch off the appliance. Then switch it back on again. Let the iron heat up until the 'iron ready' light lights up steadily.
The Calc-Clean process does not start.	You have not pressed the CALC-CLEAN button for 2 seconds until the appliance started beeping.	See chapter 'Cleaning and maintenance'.
The iron leaves a shine or an imprint on the garment.	The surface to be ironed was uneven, for instance because you were ironing over a seam or a fold in the garment.	PerfectCare is safe on all garments. The shine or imprint is not permanent and will come off if you wash the garment. Avoid ironing over seams or folds or you can place a cotton cloth over the area to be ironed to avoid imprints.
	There was not enough felt in the ironing board cover.	Put an extra layer of felt material under the ironing board cover.
The ironing board cover becomes wet, or there are water droplets on the floor/garment.	Steam has condensed on the ironing board cover after a long ironing session.	Replace the ironing board cover if the foam or felt material has worn out. You can also add an extra layer of felt material under the ironing board cover to prevent condensation on the ironing board.
	You have an ironing board that is not designed to cope with the high steam rate of the appliance.	Put an extra layer of felt material under the ironing board cover to prevent condensation on the ironing board.

## Introduktion

Tillykke med dit køb og velkommen til Philips! Få alle fordele af den support, som Philips tilbyder, ved at registrere dit produkt på [www.philips.com/welcome](http://www.philips.com/welcome)

Læs denne brugervejledning, folderen med vigtige oplysninger og lynhåndbogen omhyggeligt igennem, inden apparatet tages i brug. Gem dem til senere brug.

## Produktoversigt (fig. 1)

- 1 Strygesål
- 2 Lysindikator for "strygejernet er klar"
- 3 Dampudløser/dampskud
- 4 Vandforsyningssslange
- 5 Vandtankens påfyldningsdæksel
- 6 Udløserknap til transportlås (kun på GC6819-, GC6820- og GC6830 serien)
- 7 Holder til strygejern
- 8 On/off-knap med tænd/sluk-indikator
- 9 CALC-CLEAN-knap med lys
- 10 Netledning med stik
- 11 Vandforsyningssslange og opbevaringsrum til netledning
- 12 Smart Calc-Clean-beholder

## Ekklusiv teknologi fra Philips

### OptimalTEMP-teknologi

OptimalTEMP-teknologien gør det muligt at stryge alle strygbare stoffer, i vilkårlig rækkefølge, uden at justere strygetemperaturen eller sortere tøjet.

Det er sikkert at lade den varme strygesål stå direkte på strygebrættet (fig. 2) uden at sætte den tilbage i holderen. Herved mindskes belastningen af håndledet.

Strygejernet er blevet godkendt af Woolmark Company Pty Ltd til stryging af uldprodukter, hvis tøjet stryges i overensstemmelse med instruktionerne på tøjets mærkat og instruktionerne fra producenten af dette strygejern. R1701. Woolmark-symbolet er et certificeringsmærke i mange lande.



### Kompakt ProVelocity-teknologi

Denne teknologi leverer konstant damp, der trænger dybt ind og fjerner folderne nemt. Samtidig gør den apparatet mere kompakt og lettere end traditionelle dampgeneratorer, hvilket gør det nemmere at opbevare.

## Klargøring

### Type af vand, der skal bruges

Der skal kommes vand fra hanen i apparatet. Hvis du bor i et område med hårdt vand, kan der dog hurtigt komme kalkaflejringer. Derfor anbefales det at bruge destilleret eller demineraliseret vand for at forlænge apparatets levetid.

**Advarsel: Brug ikke parfumeret vand, vand fra en tørretumbler, eddike, stivelse, afkalkningsmiddel, strygemiddel, kemisk afkalket vand eller andre kemikalier, da de kan medføre vandstænk, brune pletter eller skader på apparatet.**

## Påfyldning af vandtanken

Fyld vandtanken op før hver brug, eller når vandstanden i vandbeholderen er under minimumsmarkeringen. Vandtanken kan påfyldes når som helst under brug.

- 1 Åbn påfyldningsdækslet til vandtanken (fig. 3).
- 2 Fyld vand i vandtanken op til MAX-markeringen (fig. 4).
- 3 Luk påfyldningsdækslet til vandtanken ("klik").

## Sådan bruges apparatet

### Strygbare materialer

**Stryg ikke materialer, der ikke er beregnet til stryging.**

- Materialer med disse symboler (fig. 5) er strygbare, f.eks. linned, bomuld, polyester, silke, uld, viskose og rayon.
- Materialer med dette symbol (fig. 6) kan ikke stryges. Disse materialer omfatter syntetiske stoffer som f.eks. spandex eller elastan, stoffer med spandex-blandinger og polyolefiner (f.eks. polypropylen). Tøj med påtrykt mønster kan heller ikke stryges.

### Strygning

- 1 Anbring apparatet på et stabilt og jævnt underlag.

Bemærk: Hvis du ønsker sikker stryging, anbefaler vi, at du altid stiller soklen på et stabilt strygebræt.

- 2 Kontrollér, at der er tilstrækkeligt vand i vandtanken.
- 3 Tag netledningen og vandforsyningsslangen ud af opbevaringsrummet.
- 4 Sæt stikket i en jordet stikkontakt, og tryk på on/off-knappen for at tænde for apparatet. Vent, indtil indikatoren for "strygejernet er klar" lyser konstant (fig. 7). Det tager ca. 2 minutter.
- 5 Kun for GC6819-, GC6820- og GC6830-serien: Tryk på udløserknappen til transportlåsen for at frigøre strygejernet fra holderen (fig. 8).
- 6 Hold dampudløseren nede for at begynde strygingen (fig. 9).

Bemærk: Du opnår det bedste strygeresultat efter stryging med damp ved at foretage de sidste strøg uden damp.

**Advarsel: Ret aldrig dampstrålen mod personer.**

Bemærk: Når du bruger apparatet for første gang, kan det tage op til 30 sekunder, før dampen kommer ud af apparatet.

Bemærk: Pumpen aktiveres, hver gang du trykker på dampudløseren. Den udsender en diskret, brummende lyd, hvilket er normalt. Når der ikke længere er vand i vandtanken, bliver pumpens lyd højere. Fyld vandtanken op med vand, når vandstanden er under minimumsmarkeringen.

## Dampskudsfunktion

- 1 Tryk på dampudløseren to gange hurtigt efter hinanden for at udsende et kraftfuldt dampskud i 3 sekunder (fig. 10).

Bemærk: Det anbefales kun at bruge dampskudsfunktionen til vanskelige folder.

## Lodret strygning

**Advarsel: Strygejernet udsender varm damp. Forsøg aldrig at fjerne krøller i tøjet, mens nogen har det på (fig. 11). Anvend ikke damp i nærheden af din egen eller en andens hånd.**

Du kan bruge dampstrygejernet i lodret position til at fjerne folder fra gardiner og tøj på bøjle.

- 1 Hold strygejernet lodret, tryk på dampudløseren, berør forsigtigt tøjet med strygesålen, og bevæg strygejernet op og ned (fig. 12).

## Sikker afstilning

### Afstilning af strygejernet, mens tøjet gøres klar

Mens du gør tøjet klar, kan du enten stille strygejernet i holderen eller i vandret position på strygebrættet (fig. 2). OptimalTEMP-teknologien sikrer, at strygesålen ikke skader beklædningen på strygebrættet.

## Auto-sluk

- Apparatet går i standbytilstand, hvis det ikke har været i brug i 5 minutter. Lysindikatoren i on/off-knappen begynder at blinke.
- Tryk på on/off-knappen eller dampudløseren for at aktivere apparatet igen. Apparatet begynder nu at varme op igen.
- Apparatet slukker automatisk, hvis det ikke har været i brug i 10 minutter, efter det er gået i standbytilstand. Lysindikatoren i on/off-knappen slukkes.

**Advarsel: Hold altid apparatet under opsyn, når det er tilsluttet strøm. Tag altid stikket ud af stikkontakten efter brug.**

## Rengøring og vedligeholdelse

### Smart Calc-Clean-system

Apparatet er udstyret med et Smart Calc-Clean-system for at sikre, at afkalkning og rengøring foretages regelmæssigt. Derved bibeholdes en imponerende dampproduktion, og det forhindres, at der med tiden kommer snavs og pletter ud fra strygesålen. Apparatet udsender regelmæssige påmindelser om at huske at rengøre apparatet.

### Lyd- og indikatorpåmindelse om Calc-Clean

Efter 1 til 3 måneders brug begynder Calc-Clean-indikatoren at blinke, og apparatet begynder at bippe for at minde dig om at foretage afkalkningen (fig. 13).

Ud over dette har apparatet et andet indbygget trin til beskyttelse imod kalkaflejring: Dampfunktionen deaktiveres, hvis afkalkningen ikke udføres (fig. 14). Efter afkalkningen er udført, genaktiveres dampfunktionen. Dette sker, uanset hvilken type vand der anvendes.

Bemærk: Afkalkning kan foretages når som helst, selv når lyd- og indikatorpåmindelsen endnu ikke er aktiveret.

## Afkalkning med Calc-Clean-beholderen

**Advarsel: Lad ikke apparatet være uden opsyn under afkalkningen.**

**Forsigtig: Foretag altid afkalkningen med Calc-Clean-beholderen. Du må ikke afbryde processen ved at løfte strygejernnet op fra Calc-Clean-beholderen, da varmt vand og damp kommer ud fra strygesålen.**

1 Fyld vandtanken halvvejs op.

Bemærk: Sørg for, at apparatets ledning er sat i stikkontakten og tændt (ON) under afkalkningen.

2 Anbring Calc-Clean-beholderen på strygebrættet eller et andet jævnt og stabilt underlag.

3 Sæt strygejernnet stabilt på Calc-Clean-beholderen (fig. 15).

4 Hold CALC CLEAN-knappen nede i 2 sekunder, indtil du hører korte bip (fig. 16).

Bemærk: Calc-Clean-beholderen opsamler kalkpartikler og varmt vand under afkalkningen. Det er helt sikkert at stille strygejernnet på denne beholder undervejs.

5 Under afkalkningen kan du høre korte biplyde og en pumpelyd (fig. 17).

6 Vent ca. 2 minutter, til apparatet er færdig med afkalkningen (fig. 18). Når afkalkningen er færdig, holder strygejernnet op med at bippe, og CALC-CLEAN-indikatoren holder op med at blinke.

7 Tør strygejernnet af med en klud, og stil det tilbage i basestationen (fig. 19).

**Forsigtig: Strygejernnet er varmt.**

8 Da Calc-Clean-beholderen bliver varm under afkalkningen, bør du vente ca. 5 minutter, før du rører ved den. Flyt derefter Calc-Clean-beholderen hen til vasken, tøm den, og opbevar den til senere brug (fig. 20).

9 Hvis det er nødvendigt, kan du gentage trin 1 til 8. Sørg for at tømme Calc-Clean-beholderen, før du påbegynder afkalkningen.

Bemærk: Under afkalkningen kan der komme rent vand ud fra strygesålen, hvis der ikke har samlet sig kalk inde i strygejernnet. Dette er normalt.

Du kan finde flere oplysninger om, hvordan du afkalker, i videoerne i dette link: <http://www.philips.com/descaling-iron>.

## Rengøring af strygesålen

For at vedligeholde dit apparat korrekt skal du rengøre det med jævne mellemrum.

1 Tør apparatet af med en fugtig klud.

2 Du fjerner pletter nemt og effektivt ved at varme strygesålen op og bevæge strygejernnet over en fugtig klud (fig. 21).

Tip: Rengør strygesålen regelmæssigt for at sikre, at den glider let.

## Opbevaring

1 Sluk for apparatet, og tag stikket ud af stikkontakten.

2 Hæld vandet ud af tanken og ned i vasken (fig. 22).

## 16 Dansk

- 3 Fold netledningen og dampforsyningsslangen sammen. Læg dem ind i opbevaringsrummet (fig. 23).
- 4 Kun for GC6819-, GC6820- og GC6830-serien: Tryk på transportlåsen for at låse strygejernet fast på holderen (fig. 24). Du kan flytte apparatet via strygejernets håndtag, når det er låst fast til holderen (fig. 25).

## Fejlfinding

I dette kapitel beskrives de mest almindelige problemer, der kan opstå med dit apparat. Hvis du ikke kan løse problemet ved hjælp af nedenstående oplysninger, kan du se en liste over ofte stillede spørgsmål på [www.philips.com/support](http://www.philips.com/support). Du er også altid velkommen til at kontakte dit lokale Philips Kundecenter.

Problem	Mulig årsag	Løsning
Strygejernet producerer ingen damp.	Der er ikke nok vand i vandtanken.	Fyld vandtanken til op over MIN-mærket. Hold dampudløseren nede, indtil der kommer damp ud. Det kan tage op til 30 sekunder, før der kommer damp ud.
	Du har ikke trykket på dampudløseren.	Hold dampudløseren nede, indtil der kommer damp ud.
	Dampfunktionen er blevet deaktiveret, indtil du er færdig med afkalkningen.	Brug Calc-Clean-funktionen til at gendanne dampfunktionen. (se kapitlet "Rengøring og vedligeholdelse")
	Dampudløseren har i starten af strygningen ikke været trykket ned længe nok.	Hold dampudløseren nede, indtil der kommer damp ud. Det kan tage op til 30 sekunder, før der kommer damp ud.
Indikatoren på CALC-CLEAN-knappen blinker, og apparatet bipper.	Det er Calc-Clean-påmindelsen.	Foretag afkalkningen, efter du har fået Calc-Clean-påmindelsen (se afsnittet "Rengøring og vedligeholdelse").
Der kommer ingen damp ud fra strygesålen, indikatoren på CALC-CLEAN-knappen blinker, og apparatet bipper.	Du har ikke foretaget eller ikke afsluttet afkalkningen.	Foretag afkalkningen for at aktivere dampfunktionen igen (se afsnittet "Rengøring og vedligeholdelse").
Apparatet er slukket.	Den automatiske slukfunktion aktiveres automatisk. Apparatet går i standbytilstand, hvis det ikke har været i brug i 5 minutter, og slukker automatisk, hvis det ikke har været i brug i yderligere 10 minutter.	Tryk på on/off-knappen for at aktivere apparatet igen. Apparatet begynder nu at varme op igen.
Der høres en høj pumpelyd fra apparatet.	Vandtanken er tom.	Fyld vandtanken med vand, og tryk på dampudløseren, indtil pumpelyden bliver svagere, og der kommer damp ud fra strygesålen.

Problem	Mulig årsag	Løsning
Der drypper vand ud fra strygesålen.	Efter afkalkningen kan eventuelt resterende vand dryppe ud fra strygesålen.	Tør strygesålen af med en klud. Hvis Calc-Clean-indikatoren blinker, og apparatet stadig bipper, foretages afkalkningen (se kapitlet "Rengøring og vedligeholdelse").
	Du har anvendt dampskudsfunktionen for ofte.	Brug kun dampskudsfunktionen til vanskelige folder. Det anbefales ikke at bruge den mere end 5 gange inden for 3 minutter.
	Afkalkningsprocessen er ikke afsluttet.	Du skal foretage afkalkningen igen (se kapitlet "Rengøring og vedligeholdelse").
	Dampen fortættes til vand i slangen, når du bruger damp første gang eller ikke har brugt apparatet i lang tid.	Dette er normalt. Hold strygejernnet væk fra tøjet, og tryk på dampudløseren. Vent, indtil der kommer damp i stedet for vand ud fra strygesålen.
Der kommer snavset vand og urenheder ud fra strygesålen.	Urenheder eller kemikalier i vandet kan have aflejret sig i damphullerne og/eller på strygesålen.	Afkalk regelmæssigt (se kapitlet "Rengøring og vedligeholdelse").
	Dampen fortættes til vand i slangen, når du bruger damp første gang eller ikke har brugt apparatet i lang tid.	Dette er normalt. Hold strygejernnet væk fra tøjet, og tryk på dampudløseren. Vent, indtil der kommer damp i stedet for vand ud fra strygesålen.
Der strømmer vand ud fra strygesålen.	Du har utilsigtet sat afkalkningen i gang (se kapitlet "Rengøring og vedligeholdelse").	Sluk for apparatet. Tænd derefter for det igen. Lad strygejernnet varme op, indtil indikatoren for "strygejernnet er klar" lyser konstant.
Afkalkningen starter ikke.	Du har ikke trykket på CALC-CLEAN-knappen i 2 sekunder, indtil apparatet begyndte at bippe.	Se kapitlet "Rengøring og vedligeholdelse".
Strygejernnet efterlader glans eller mærker på stoffet.	Stoffets overflade var ujævn, f.eks. fordi du strøg oven på en søm eller en fold.	PerfectCare er sikkert at bruge på alle materialer. Glansen eller mærket er ikke permanent og vil forsvinde i vask. Undgå at stryge henover sømme og folder eller placér et stykke bomuldsstof over området, der skal stryges, for at undgå mærker.
	Der var ikke nok filt i beklædningen på strygebrættet.	Sæt et ekstra lag filt under beklædningen på strygebrættet.
Beklædningen på strygebrættet bliver våd, eller der dannes vanddråber på gulvet/tøjet.	Dampen har dannet kondens på strygebrættet efter længere tids strygning.	Udskift beklædningen på strygebrættet, hvis skummet eller filtmaterialer er slidt op. Du kan også påføre et ekstra lag filt under strygebrættets beklædning for at undgå kondens på strygebrættet.
	Dit strygebræt er muligvis ikke beregnet til at tåle den store mængde damp fra apparatet.	Sæt et ekstra lag filt under strygebrættets beklædning for at undgå kondens på strygebrættet.

## Einführung

Herzlichen Glückwunsch zu Ihrem Kauf und willkommen bei Philips! Um das Kundendienstangebot von Philips vollständig nutzen zu können, registrieren Sie Ihr Produkt unter [www.philips.com/welcome](http://www.philips.com/welcome).

Lesen Sie diese Betriebsanleitung, das wichtige Informationsblatt und die Schnellstartanleitung sorgfältig durch, bevor Sie das Gerät verwenden. Bewahren Sie sie zur späteren Verwendung auf.

## Produktübersicht (Abb. 1)

- 1 Bügelsohle
- 2 Bereitschaftsanzeige
- 3 Dampfauslöser/Dampfstoß
- 4 Verbindungsschlauch
- 5 Füllabdeckung des Wasserbehälters
- 6 Entriegelungstaste für Transportverriegelung (nur für Serien GC6819, GC6820 und GC6830)
- 7 Bügeleisen-Abstellfläche
- 8 Mit eingeschaltetem Ein-/Ausschalter und Kontrollanzeige
- 9 Calc-Clean-Taste mit Kontrollleuchte
- 10 Netzkabel mit Stecker
- 11 Verbindungsschlauch und Netzkabelfach
- 12 Intelligenter Calc-Clean-Behälter

## Exklusive Technologie von Philips

### Optimal TEMP-Technologie

Mit der OptimalTEMP-Technologie können Sie alle bügelechten Textilien ohne Einstellung der Bügeltemperatur oder Dampfstufe, und ohne die Wäsche zu sortieren, bügeln.

Die heiße Bügelsohle kann direkt auf dem Bügelbrett abgestellt werden (Abb. 2), ohne dass sie erneut auf der Abstellfläche abgestellt werden muss. Dadurch wird Ihr Handgelenk entlastet.

Dieses Bügeleisen wurde von der Woolmark Company Pty Ltd für das Bügeln von reinen Wollprodukten genehmigt, vorausgesetzt, dass die Kleidungsstücke gemäß den Anweisungen auf dem Etikett des Kleidungsstücks und den Anweisungen vom Hersteller dieses Bügeleisens gebügelt werden. R1701. Das Woolmark-Symbol ist in vielen Ländern eine Zertifizierungsmarkierung.



### Kompakte ProVelocity-Technologie

Diese Technologie bietet einen gleichmäßigen, tief eindringenden Dampfausstoß zum Entfernen hartnäckiger Falten. Das Gerät ist dadurch kompakter und leichter als herkömmliche Dampfbügeleisen und einfacher aufzubewahren.

## Für den Gebrauch vorbereiten

### Zu verwendende Wasserart

Dieses Gerät wurde für die Verwendung mit Leitungswasser entwickelt. Wenn Sie jedoch in einer Region mit hartem Wasser leben, kann es schnell zu Kalkablagerungen kommen. Daher wird



empfohlen, destilliertes oder demineralisiertes Wasser zu verwenden, um die Lebenszeit des Geräts zu verlängern.

**Warnung: Verwenden Sie kein parfümiertes Wasser, Wasser aus dem Wäschetrockner, Essig, Stärke, Entkalkungsmittel, Bügelzusätze, chemisch entkalktes Wasser oder andere Chemikalien, da dies zu Austreten von Wasser, braunen Flecken oder Schäden am Gerät führen kann.**

## Den Wasserbehälter füllen

Füllen Sie den Wasserbehälter vor jedem Gebrauch oder wenn der Wasserstand im Wasserbehälter unter das Minimum fällt. Während des Gebrauchs können Sie den Wassertank jederzeit nachfüllen.

- 1 Öffnen Sie die Füllabdeckung des Wasserbehälters (Abb. 3).
- 2 Füllen Sie den Wassertank bis zur MAX-Markierung mit Wasser (Abb. 4).
- 3 Schließen Sie die Füllabdeckung des Wasserbehälters, bis sie hörbar einrastet.

## Das Gerät benutzen

### Bügelbare Stoffe

**Bügeln Sie keine Stoffe, die nicht zum Bügeln geeignet sind.**

- Stoffe mit diesen Symbolen (Abb. 5) sind bügelbar, z. B. Leinen, Baumwolle, Polyester, Seide, Wolle, Viskose und Reyon.
- Stoffe mit diesem Symbol (Abb. 6) sind nicht zum Bügeln geeignet. Dazu gehören Synthetikfasern wie zum Beispiel Lycra oder Elastan, Lycra-Mischgewebe und Polyolefine (z. B. Polypropylen). Kleidungsstücke mit Aufdruck sind ebenfalls nicht zum Bügeln geeignet.

### Rund ums Bügeln

- 1 Stellen Sie das Gerät auf eine stabile und ebene Unterlage.

Hinweis: Für ein sicheres Bügeln empfehlen wir, den Aufheizsockel immer auf ein stabiles Bügelbrett zu stellen.

- 2 Überprüfen Sie, ob sich genügend Wasser im Wassertank befindet.
- 3 Nehmen Sie das Netzkabel und den Verbindungsschlauch aus dem Aufbewahrungsfach.
- 4 Stecken Sie den Netzstecker in eine geerdete Steckdose, und drücken Sie den Ein-/Ausschalter, um die Dampfeinheit einzuschalten. Warten Sie, bis die Bereitschaftsanzeige dauerhaft leuchtet (Abb. 7). Dies dauert ungefähr 2 Minuten.
- 5 Nur für Serien GC6819, GC6820 und GC6830: Drücken Sie die Entriegelungstaste für die Transportverriegelung, um das Bügeleisen von der Abstellfläche zu trennen (Abb. 8).
- 6 Halten Sie den Dampfauslöser gedrückt, um mit dem Bügeln zu beginnen (Abb. 9).

Hinweis: Beste Bügelergebnisse erzielen Sie, wenn Sie nach dem Dampf bügeln noch einige Bügelbewegungen ohne Dampf durchführen.

**Warnung: Richten Sie den Dampfstoß niemals auf Personen.**

Hinweis: Wenn Sie das Gerät zum ersten Mal verwenden, kann es 30 Sekunden dauern, bis Dampf aus dem Gerät austritt.

Hinweis: Die Pumpe wird jedes Mal aktiviert, wenn Sie den Dampfauslöser drücken. Dabei ist ein leiser Rasseln zu hören – das ist normal. Wenn kein Wasser im Wassertank vorhanden ist, ist das

## 20 Deutsch

Geräusch der Pumpe lauter. Füllen Sie den Wassertank mit Wasser auf, wenn die Füllmenge des Wassers unter das Minimum fällt.

### Dampfstoß-Funktion

- 1 Drücken Sie für einen drei Sekunden langen kräftigen Dampfstoß den Dampfauslöser zweimal schnell (Abb. 10).

Hinweis: Es wird empfohlen, die Dampfstoß-Funktion nur bei hartnäckigen Falten zu verwenden.

### Vertikales Bügeln

**Warnung: Aus dem Bügeleisen tritt heißer Dampf aus. Versuchen Sie nicht, Falten aus einem Kleidungsstück zu entfernen, das sich am Körper befindet (Abb. 11). Halten Sie Ihre Hände vom Dampf entfernt.**

Sie können das Dampf bügeleisen in senkrechter Position verwenden, um Falten aus hängenden Kleidungsstücken zu entfernen.

- 1 Halten Sie das Bügeleisen in senkrechter Position, drücken Sie den Dampfauslöser, berühren Sie das Kleidungsstück vorsichtig mit der Bügelsohle, und bewegen Sie das Bügeleisen auf und ab (Abb. 12).

### Sicheres Abstellen

#### Das Bügeleisen beim Sortieren der Kleidung abstellen

Beim Sortieren der Kleidung können Sie das Bügeleisen entweder auf der Abstellfläche oder horizontal auf dem Bügelbrett abstellen (Abb. 2). Durch die OptimalTEMP-Technologie wird der Bügelbrettbezug nicht von der Bügelsohle beschädigt.

### Automatische Abschaltung

- Das Gerät wechselt in den Standby-Modus, wenn es 5 Minuten lang nicht verwendet wurde. Die Anzeige im Ein-/Ausschalter beginnt zu blinken.
- Drücken Sie den Ein-/Ausschalter oder den Dampfauslöser, um das Gerät wieder zu aktivieren. Das Gerät beginnt sich erneut aufzuheizen.
- Das Gerät schaltet sich automatisch aus, wenn es nach dem Wechsel in den Standby-Modus weitere 10 Minuten nicht verwendet wird. Das Licht am Ein-/Ausschalter geht aus.

**Warnung: Lassen Sie das Gerät nicht unbeaufsichtigt, solange es mit dem Stromnetz verbunden ist. Ziehen Sie nach jedem Gebrauch den Netzstecker aus der Steckdose.**

## Reinigung und Wartung

### Intelligentes Calc-Clean-System

Ihr Gerät ist mit einer intelligenten Calc-Clean-Funktion ausgestattet, die sicherstellt, dass es regelmäßig entkalkt und gereinigt wird. Damit soll die Dampfleistung möglichst lange Zeit erhalten bleiben und sichergestellt werden, dass Schmutz und Flecken nicht nach einiger Zeit aus der Bügelsohle austreten. Um sicherzustellen, dass der Reinigungsvorgang durchgeführt wird, erinnert das Gerät regelmäßig daran.

## Akustische und visuelle Calc-Clean-Erinnerung

Nach ein bis drei Monaten Verwendung beginnt die Calc-Clean-Anzeige zu blinken, und das Gerät gibt Signaltöne aus, um anzuzeigen, dass der Entkalkungsvorgang durchgeführt werden muss (Abb. 13).

Außerdem ist das Gerät mit einer zusätzlichen Schutzfunktion gegen Kalk ausgestattet: Die Dampffunktion wird deaktiviert, wenn der Entkalkungsvorgang nicht durchgeführt wurde (Abb. 14). Nach dem Entkalken wird die Dampffunktion wieder aktiviert. Dies findet unabhängig von der Art des verwendeten Wassers statt.

**Hinweis:** Die Entkalkung kann jederzeit durchgeführt werden, selbst wenn die akustische und visuelle Erinnerung noch nicht aktiviert ist.

## Mithilfe des Calc-Clean-Behälters entkalken

**Warnung:** Lassen Sie das Gerät während der Entkalkung nicht unbeaufsichtigt.

**Achtung:** Führen Sie die Entkalkung immer mithilfe des Calc-Clean-Behälters durch. Unterbrechen Sie den Vorgang nicht, indem Sie das Bügeleisen vom Calc-Clean-Behälter heben, da heißes Wasser und Dampf aus der Bügelsohle austreten.

- 1 Füllen Sie den Wassertank bis zur Hälfte.

**Hinweis:** Vergewissern Sie sich, dass das Gerät während des Entkalkens mit der Stromversorgung verbunden und EINGESCHALTET ist.

- 2 Stellen Sie den Calc-Clean-Behälter auf das Bügelbrett oder eine andere gerade, stabile Oberfläche.
- 3 Setzen Sie das Bügeleisen stabil auf den Calc-Clean-Behälter (Abb. 15).
- 4 Halten Sie die Calc-Clean-Taste zwei Sekunden lang gedrückt, bis Sie kurze Signaltöne hören (Abb. 16).

**Hinweis:** Der Calc-Clean-Behälter wurde so entwickelt, dass er Kalkpartikel und heißes Wasser während der Entkalkung auffängt. Es ist völlig unbedenklich, das Bügeleisen während des gesamten Vorgangs auf dem Behälter abzustellen.

- 5 Während der Entkalkung hören Sie kurze Signaltöne und ein Pumpgeräusch (Abb. 17).
- 6 Warten Sie etwa zwei Minuten lang, bis das Gerät den Vorgang abgeschlossen hat (Abb. 18). Wenn der Calc-Clean-Vorgang abgeschlossen ist, hören die Tonsignale auf, und die CALC-CLEAN-Anzeige hört auf zu blinken.
- 7 Wischen Sie das Bügeleisen mit einem Tuch ab, und stellen Sie es wieder auf die Basisstation (Abb. 19).

**Achtung:** Das Bügeleisen ist heiß.

- 8 Da der Calc-Clean-Behälter während des Entkalkens heiß wird, warten Sie ca. 5 Minuten, bevor Sie ihn berühren. Tragen Sie den Calc-Clean-Behälter zum Waschbecken, leeren Sie ihn aus, und räumen Sie ihn für eine spätere Verwendung auf (Abb. 20).
- 9 Falls notwendig, können die Schritte 1 bis 8 wiederholt werden. Stellen Sie sicher, dass Sie den Calc-Clean-Behälter entleeren, bevor Sie den Vorgang starten.

**Hinweis:** Während des Entkalkens kann sauberes Wasser aus der Bügelsohle austreten, wenn sich kein Kalk im Bügeleisen angesammelt hat. Das ist normal.

Weitere Informationen zur Entkalkung finden Sie in den Videos auf dieser Website:  
<http://www.philips.com/descaling-iron>.

## Reinigen der Bügelsole

Zu einer ordnungsgemäßen Wartung Ihres Gerät gehört auch, es regelmäßig zu reinigen.

- 1 Reinigen Sie das Gerät mit einem feuchten Tuch.
- 2 Um Flecken einfach und effektiv zu entfernen, lassen Sie die Bügelsole aufheizen, und fahren Sie mit dem Bügeleisen über ein feuchtes Tuch (Abb. 21).

Tipp: Reinigen Sie regelmäßig die Bügelsole, um eine ausgezeichnete Gleitfähigkeit sicherzustellen.

## Aufbewahrung

- 1 Schalten Sie das Gerät aus, und ziehen Sie den Netzstecker aus der Steckdose.
- 2 Gießen Sie das Wasser aus dem Wasserbehälter ins Waschbecken (Abb. 25).
- 3 Wickeln Sie das Netzkabel und den Verbindungsschlauch zusammen auf. Legen Sie sie in das Kabelfach (Abb. 23).
- 4 Nur für Serien GC6819, GC6820 und GC6830: Drücken Sie die Transportverriegelung, um das Bügeleisen mit der Abstellfläche zu verbinden (Abb. 24). Sie können das Gerät mit einer Hand am Griff des Bügeleisens tragen, wenn das Bügeleisen auf der Abstellfläche befestigt ist. (Abb. 25).

## Fehlerbehebung

In diesem Kapitel sind die häufigsten Probleme aufgeführt, die beim Gebrauch Ihres Geräts auftreten können. Sollten Sie ein Problem mithilfe der nachstehenden Informationen nicht beheben können, besuchen Sie unsere Website unter [www.philips.com/support](http://www.philips.com/support), auf der Sie eine Liste mit häufig gestellten Fragen finden, oder wenden Sie sich an das Service-Center in Ihrem Land.

Problem	Mögliche Ursache	Lösung
Das Bügeleisen erzeugt keinen Dampf.	Der Wasserbehälter ist leer.	Füllen Sie den Wasserbehälter über die Markierung MIN hinaus. Halten Sie den Dampfauslöser gedrückt, bis Dampf austritt. Es kann bis zu 30 Sekunden dauern, bis Dampf austritt.
	Der Dampfauslöser wurde nicht gedrückt.	Halten Sie den Dampfauslöser gedrückt, bis Dampf austritt.
	Die Dampffunktion wurde deaktiviert, bis Sie eine Entkalkung durchgeführt haben.	Führen Sie die Entkalkung durch, um die Dampffunktion wieder zu aktivieren. (Weitere Informationen finden Sie im Kapitel "Reinigung und Wartung".)
	Nach dem Beginn des Dampfbügelns wurde der Dampfauslöser nicht lange genug betätigt.	Halten Sie den Dampfauslöser gedrückt, bis Dampf austritt. Es kann bis zu 30 Sekunden dauern, bis Dampf austritt.
Der Anzeige der Calc-Clean-Taste blinkt und das Gerät gibt einen Signalton aus.	Dies ist die Calc-Clean-Erinnerung.	Führen Sie die Calc-Clean-Funktion nach der Calc-Clean-Erinnerung durch (siehe Kapitel "Reinigung und Wartung").
Es tritt kein Dampf aus der Bügelsole aus, die Anzeige der Calc-Clean-Taste blinkt, und das Gerät gibt einen Signalton aus.	Sie sind nicht fertig oder haben den Entkalkungsvorgang nicht vollendet.	Führen Sie die Entkalkung durch, um die Dampffunktion wieder zu aktivieren (siehe Kapitel "Reinigung und Wartung").

Problem	Mögliche Ursache	Lösung
Das Gerät ist ausgeschaltet.	Die Abschaltautomatik wird automatisch aktiviert. Das Gerät wechselt in den Standby-Modus, wenn es 5 Minuten nicht verwendet wurde, und schaltet sich aus, wenn es weitere 10 Minuten nicht verwendet wurde.	Um das Gerät wieder zu aktivieren, drücken Sie den Ein-/Ausschalter. Das Gerät beginnt sich erneut aufzuheizen.
Das Gerät macht ein lautes Pumpgeräusch.	Der Wasserbehälter ist leer.	Füllen Sie den Wasserbehälter mit Wasser auf, und drücken Sie den Dampfauslöser, bis das Pumpgeräusch leiser wird und Dampf aus der Bügelsole austritt.
Wasser tropft aus der Bügelsole.	Nach dem Entkalken kann das verbleibende Wasser aus der Bügelsole austreten.	Wischen Sie die Bügelsole mit einem Tuch trocken. Wenn die Calc-Clean-Anzeige noch immer blinkt und das Gerät Signaltöne ausgibt, führen Sie den Entkalkungsvorgang durch (siehe Kapitel "Reinigung und Wartung").
	Sie haben die Dampfstoß-Funktion zu häufig verwendet.	Verwenden Sie die Dampfstoß-Funktion nur, um hartnäckige Falten zu entfernen. Es wird empfohlen, die Funktion nicht mehr als 5 Mal innerhalb von 3 Minuten zu verwenden.
	Der Entkalkungsvorgang wurde nicht beendet.	Sie müssen den Entkalkungsvorgang erneut durchführen (siehe Kapitel "Reinigung und Wartung").
	Dampf wird im Schlauch zu Wasser kondensiert, wenn Sie die Dampffunktion zum ersten Mal verwenden oder längere Zeit nicht verwendet haben.	Das ist normal. Halten Sie das Bügeleisen vom Stoff weg, und drücken Sie den Dampfauslöser. Warten Sie, bis Dampf anstatt Wasser aus der Bügelsole austritt.
Schmutziges Wasser und Verunreinigungen treten aus der Bügelsole aus.	Verunreinigungen und Chemikalien aus dem Wasser haben sich in den Dampfaustrittsdüsen bzw. an der Bügelsole abgesetzt.	Führen Sie die Entkalkung regelmäßig durch (Siehe Kapitel "Reinigung und Wartung").
	Dampf wird im Schlauch zu Wasser kondensiert, wenn Sie die Dampffunktion zum ersten Mal verwenden oder längere Zeit nicht verwendet haben.	Das ist normal. Halten Sie das Bügeleisen vom Stoff weg, und drücken Sie den Dampfauslöser. Warten Sie, bis Dampf anstatt Wasser aus der Bügelsole austritt.
Wasser fließt aus der Bügelsole.	Sie haben versehentlich den Entkalkungsvorgang gestartet (siehe Kapitel "Reinigung und Wartung").	Schalten Sie das Gerät aus. Schalten Sie es dann erneut ein. Lassen Sie das Bügeleisen aufheizen, bis die Bereitschaftsanzeige dauerhaft leuchtet.
Der Entkalkungsvorgang startet nicht.	Sie haben die Calc-Clean-Taste nicht 2 Sekunden lang gedrückt, bis das Gerät Signaltöne ausgibt.	Weitere Informationen finden Sie im Kapitel "Reinigung und Wartung".

## 24 Deutsch

<b>Problem</b>	<b>Mögliche Ursache</b>	<b>Lösung</b>
Das Bügeleisen hinterlässt auf dem Stoff glänzende Stellen oder einen Abdruck.	Die zu bügelnde Oberfläche war uneben, z. B. weil Sie auf dem Stoff über einer Naht oder einer Falte gebügelt haben.	PerfectCare ist auf allen Kleidungsstücken sicher. Der Glanz bzw. der Abdruck ist nicht dauerhaft und verschwindet beim Waschen des Kleidungsstückes. Bügeln Sie wenn möglich nicht über Nähte oder Falten, oder legen Sie ein Baumwolltuch auf den Bügelbereich, um Abdrücke zu vermeiden.
	Im Bügelbrettbezug war nicht genügend Filz.	Legen Sie eine zusätzliche Schicht Filz unter den Bügelbrettbezug.
Der Bügelbrettbezug wird nass, oder es befinden sich Wassertropfen auf dem Boden bzw. Stoff.	Dampf ist nach langem Bügeln auf dem Bügelbrettbezug kondensiert.	Tauschen Sie den Bügelbrettbezug aus, wenn der Schaumstoff oder Filz abgenutzt ist. Sie können eine zusätzliche Filzschicht unter dem Bügelbrettbezug anbringen, um Kondensation auf dem Bügelbrett zu verhindern.
	Sie besitzen möglicherweise ein Bügelbrett, das für die starken Dampfstöße des Geräts nicht geeignet ist.	Bringen Sie eine zusätzliche Schicht Filz unter dem Bügelbrettbezug an, um die Kondensation auf dem Bügelbrett zu verhindern.

# Introducción

Enhorabuena por su adquisición y bienvenido a Philips. Para poder beneficiarse por completo de la asistencia que ofrece Philips, registre el producto en [www.philips.com/welcome](http://www.philips.com/welcome).

Lea con atención este manual de usuario, el folleto de información importante y la guía de inicio rápido antes de utilizar el aparato. Consérvelos para consultarlos en el futuro.

## Descripción del producto (fig. 1)

- 1 Suela
- 2 Piloto de "plancha lista"
- 3 Botón de vapor/Supervapor
- 4 Manguera de agua
- 5 Puerta de llenado del depósito de agua
- 6 Botón de liberación del bloqueo para transporte (solo en los modelos de la serie GC6819, GC6820 y GC6830)
- 7 Plataforma de la plancha
- 8 Botón de encendido/apagado con piloto de encendido y apagado
- 9 Botón CALC-CLEAN con piloto
- 10 Cable de alimentación con clavija
- 11 Manguera de agua y compartimento para el cable de alimentación
- 12 Depósito Calc-Clean inteligente

## Exclusiva tecnología de Philips

### Tecnología OptimalTEMP

La tecnología OptimalTEMP le permite planchar toda clase de tejidos que lo admitan, en cualquier orden, sin ajustar la temperatura de la plancha ni arreglar las prendas.

Es seguro apoyar la suela caliente directamente en la tabla de planchar (Fig. 2) sin volverla a colocar en su plataforma. Esto le ayudará a reducir la tensión en la muñeca.

Esta plancha ha sido aprobada por The Woolmark Company Pty Ltd para el planchado de productos realizados solo con lana, siempre que las prendas se planchen según las instrucciones de la etiqueta de la prenda y las proporcionadas por el fabricante de esta plancha. R1701. El símbolo de Woolmark es una marca de certificación en muchos países.



### Tecnología ProVelocity compacta

Esta tecnología ofrece vapor continuo que penetra en profundidad para eliminar las arrugas fácilmente. Al mismo tiempo, permite que el aparato sea más compacto y ligero que los generadores de vapor tradicionales, para guardarlo con mayor facilidad.

## Preparación para su uso

### Tipo de agua que puede utilizar

Este aparato se ha diseñado para utilizarse con agua del grifo. No obstante, si vive en una zona con agua dura, la cal se puede acumular rápidamente. Por lo tanto, es recomendable utilizar agua destilada o desmineralizada para prolongar la vida útil del aparato.

**Advertencia: No añada agua perfumada, agua de una secadora, vinagre, almidón, productos desincrustantes, productos que ayuden al planchando, agua tratada químicamente para eliminar la cal ni otros productos químicos, ya que esto podría provocar fugas de agua, manchas marrones o daños en el aparato.**

## Llenado del depósito de agua

Llene el depósito de agua antes de cada uso o cuando el nivel de agua del depósito de agua esté por debajo del nivel mínimo. Puede rellenar el depósito de agua en cualquier momento durante el uso.

- 1 Abra la puerta de llenado del depósito de agua (fig. 3).
- 2 Llene el depósito de agua hasta la indicación MAX (fig. 4).
- 3 Cierre la puerta de llenado del depósito de agua ("clic").

## Uso del aparato

### Tejidos que se pueden planchar

#### No planche tejidos que no se puedan planchar.

- Los tejidos con estos símbolos (fig. 5) se pueden planchar, por ejemplo, el lino, el algodón, el poliéster, la seda, la lana, la viscosa y el rayón.
- Los tejidos con este símbolo (fig. 6) no se pueden planchar. Estos tejidos incluyen tejidos sintéticos como el Spandex o el elastano, tejidos mezclados con Spandex y poliolefina (por ejemplo, polipropileno). Las impresiones de las prendas no se pueden planchar.

## Planchado

- 1 Coloque el aparato sobre una superficie plana y estable.

Nota: Para garantizar un planchado seguro, le recomendamos que coloque siempre la base en una tabla de planchar estable.

- 2 Asegúrese de que haya suficiente agua en el depósito de agua.
- 3 Retire el cable de alimentación y la manguera de agua del compartimento de almacenamiento.
- 4 Conecte el cable de alimentación a un enchufe con toma de tierra y pulse el botón de encendido/apagado para encender el aparato. Espere a que el piloto de "plancha lista" se ilumine de forma continua (fig. 7). Este proceso tarda unos 2 minutos.
- 5 Solo para las series GC6819, GC6820 y GC6830: pulse el botón de liberación del bloqueo para transporte para desbloquear la plancha de su plataforma (fig. 8).
- 6 Mantenga pulsado el botón de vapor para comenzar a planchar (fig. 9).

Nota: Para obtener los mejores resultados, después de planchar con vapor, realice las últimas pasadas sin vapor.

#### **Advertencia: No dirija nunca el vapor hacia las personas.**

Nota: Cuando utilice el aparato por primera vez, puede que el vapor tarde 30 segundos en salir del aparato.

Nota: La bomba se activa cada vez que pulsa el botón de vapor. Es normal que produzca un sonido vibratorio. Si no hay agua en el depósito, el sonido de la bomba es más fuerte. Llene el depósito de agua cuando el nivel descienda por debajo del mínimo.



## Función golpe de vapor

- 1 Pulse el botón de vapor dos veces rápidamente para liberar un potente golpe de vapor durante 3 segundos (fig. 10).

Nota: Se recomienda usar la función de golpe de vapor solo para arrugas difíciles.

## Planchado vertical

**Advertencia: La plancha libera vapor caliente. Nunca intente eliminar las arrugas de una prenda mientras alguien la lleva puesta (fig. 11). No aplique vapor cerca su mano o la de otra persona.**

Puede utilizar la plancha de vapor en posición vertical para eliminar las arrugas en prendas colgadas.

- 1 Sostenga la plancha en posición vertical, pulse el botón de vapor y toque la prenda ligeramente con la suela, moviendo la plancha hacia arriba y hacia abajo (fig. 12).

## Total tranquilidad

### Deje la plancha mientras coloca la prenda

Mientras coloca la prenda, puede dejar la plancha en su plataforma u horizontalmente en la tabla de planchar (fig. 2). La tecnología OptimalTEMP garantiza que la suela no dañará la funda de la tabla de planchar.

## Desconexión automática

- Los aparatos entran en el modo de espera si no se utilizan durante 5 minutos. La luz del botón de encendido/apagado empieza a parpadear.
- Para activar el aparato de nuevo, pulse el botón de encendido/apagado o el botón de vapor. El aparato empieza a calentarse de nuevo.
- El aparato se apaga automáticamente si no se utiliza durante otros 10 minutos después de que entre en el modo de espera. La luz del botón de encendido/apagado se apaga.

**Advertencia: No deje nunca el aparato desatendido cuando esté enchufado a la toma de corriente. Desenchufe siempre el aparato después de usarlo.**

## Limpieza y mantenimiento

### Sistema Calc-Clean inteligente

El aparato se ha diseñado con un sistema Calc-Clean inteligente para garantizar que la eliminación de los depósitos de cal y la limpieza se realizan con regularidad. Esto ayuda a mantener un potente rendimiento del vapor y evita que, con el tiempo, acaben saliendo manchas y suciedad por la suela. Para garantizar que se realiza el proceso de limpieza, el aparato emite recordatorios regulares.

## Recordatorio luminoso y sonoro Calc Clean

Después de entre 1 y 3 meses de uso, el piloto Calc-Clean empieza a parpadear y el aparato emite un pitido para indicar que es necesario realizar el proceso de eliminación de la cal. (fig. 13).

Además, se integra un segundo paso de defensa para proteger el aparato de la cal: la función de vapor se desactiva si no se eliminan los depósitos de cal (fig. 14). Después de eliminar los depósitos de cal, la función de vapor se restablece. Esto ocurre independientemente del tipo de agua que se utilice.

Nota: El proceso Calc-Clean se puede realizar en cualquier momento, incluso aunque el recordatorio luminoso y sonoro no se haya activado.

## Realización del proceso Calc-Clean con el depósito Calc-Clean

**Advertencia: No deje el aparato desatendido durante el proceso de eliminación de la cal.**

**Precaución: Realice siempre el proceso Calc-Clean con el depósito Calc-Clean No interrumpa el proceso levantando la plancha del depósito Calc-Clean, ya que saldrán agua caliente y vapor por la suela.**

- 1 Llene el depósito de agua hasta la mitad.

Nota: Asegúrese de que el aparato está enchufado y encendido durante el proceso Calc-Clean.

- 2 Coloque el depósito Calc-Clean sobre la tabla de planchar o cualquier otra superficie uniforme y estable.
- 3 Coloque la plancha de forma estable sobre el depósito Calc-Clean (fig. 15).
- 4 Mantenga pulsado el botón CALC-CLEAN durante 2 segundos hasta que oiga pitidos breves (fig. 16).

Nota: El depósito Calc-Clean se ha diseñado para recoger las partículas de cal y el agua caliente durante el proceso Calc-Clean. Es completamente seguro dejar la plancha sobre este depósito durante todo el proceso.

- 5 Durante el proceso Calc-Clean, oirá pitidos breves y un sonido de bombeo (fig. 17).
- 6 Espere unos 2 minutos hasta que el aparato complete el proceso (fig. 18). Cuando se completa el proceso Calc-Clean, la plancha deja de emitir pitidos y el piloto CALC-CLEAN deja de parpadear.
- 7 Frote la plancha con un trozo de tela y vuelva a colocarla sobre la estación base (fig. 19).

**Precaución: La plancha está caliente.**

- 8 El depósito Calc-Clean se calienta durante el proceso Calc-Clean, por lo que debe esperar aproximadamente 5 minutos antes de tocarlo. A continuación, lleve el depósito Calc-Clean al fregadero, vacíelo y guárdelo para usarlo en el futuro (fig. 20).
- 9 Si fuera necesario, repita los pasos del 1 al 8. Asegúrese de vaciar el depósito Calc-Clean antes de iniciar el proceso Calc-Clean.

Nota: Durante el proceso Calc-Clean, puede que salga agua limpia por la suela si no se ha acumulado cal en el interior de la plancha. Esto es normal.

Para obtener más información sobre cómo realizar el proceso Calc-Clean, consulte los vídeos de este enlace: <http://www.philips.com/descaling-iron>.

## Limpieza de la suela

Para mantener el aparato en buenas condiciones, límpielo regularmente.

- 1 Limpie el aparato con un paño húmedo.
- 2 Para eliminar las manchas de forma sencilla y eficaz, deje que la suela se caliente y mueva la plancha sobre un trapo húmedo (fig. 21).

Consejo: Limpie la suela con regularidad para garantizar un deslizamiento suave.

## Almacenamiento

- 1 Apague el aparato y desenchúfelo.
- 2 Extraiga el agua del depósito de agua en el fregadero (fig. 22).
- 3 Doble el cable de alimentación y la manguera de agua juntos. Introdúzcalos en el compartimento de almacenamiento (fig. 23).
- 4 Solo para las series GC6819, GC6820 y GC6830: pulse el bloqueo para transporte para bloquear la plancha en su plataforma (fig. 24). Puede transportar el aparato por el asa de la plancha cuando está bloqueada en su plataforma (fig. 25).

## Solución de problemas

Este capítulo resume los problemas más comunes que podría encontrarse con el aparato. Si no puede resolver el problema con la siguiente información, visite [www.philips.com/support](http://www.philips.com/support) para consultar una lista de preguntas más frecuentes, o póngase en contacto con el servicio de atención al cliente en su país.

Problema	Posible causa	Solución
La plancha no produce vapor.	No hay suficiente agua en el depósito.	Llene el depósito de agua por encima de la indicación MIN. Mantenga pulsado el botón de vapor hasta que salga vapor. El vapor puede tardar hasta 30 segundos en salir.
	No ha pulsado el botón de vapor.	Mantenga pulsado el botón de vapor hasta que salga vapor.
	La función de vapor permanecerá desactivada hasta que haya realizado el proceso de eliminación de la cal.	Lleve a cabo el proceso Calc-Clean para volver a activar la función de vapor. (Consulte el capítulo "Limpieza y mantenimiento").
El piloto del botón CALC-CLEAN parpadea y el aparato emite un pitido.	No se ha pulsado el botón de vapor el tiempo suficiente al empezar a planchar.	Mantenga pulsado el botón de vapor hasta que salga vapor. El vapor puede tardar hasta 30 segundos en salir.
	Es el recordatorio Calc-Clean.	Realice el proceso Calc-Clean tras la activación del recordatorio Calc-Clean (consulte el capítulo "Limpieza y mantenimiento").
No sale vapor por la suela, el piloto del botón CALC-CLEAN parpadea y el aparato emite un pitido.	No ha realizado o no ha completado el proceso Calc-Clean.	Realice el proceso Calc-Clean para activar de nuevo la función de vapor (consulte el capítulo "Limpieza y mantenimiento").

## 30 Español

Problema	Posible causa	Solución
El aparato está apagado.	La función de desconexión automática se ha activado automáticamente. El aparato entra en el modo de espera si no se utiliza durante 5 minutos y se apaga si no se utiliza durante otros 10 minutos.	Para activar el aparato de nuevo, pulse el botón de encendido/apagado. El aparato empieza a calentarse de nuevo.
El aparato produce un sonido fuerte de bombeo.	El depósito de agua está vacío.	Llene el depósito con agua y pulse el botón de vapor hasta que el sonido de bombeo se haga más suave y salga vapor por la suela.
Salen gotitas de agua por la suela.	Después del proceso Calc-Clean, el agua restante puede gotear por la suela.	Frote la suela con un paño. Si el piloto Calc-Clean sigue parpadeando y el aparato emite un pitido, realice el proceso Calc-Clean (consulte el capítulo "Limpieza y mantenimiento").
	Ha utilizado la función de golpe de vapor con demasiada frecuencia.	Utilice la función de golpe de vapor solo para arrugas difíciles. Se recomienda no utilizarla más de 5 veces en 3 minutos.
	No se ha completado el proceso de eliminación de la cal.	Debe realizar el proceso Calc-Clean de nuevo (consulte el capítulo "Limpieza y mantenimiento").
	El vapor se condensa dentro de la manguera al utilizar el vapor por primera vez o no utilizarlo durante mucho tiempo.	Esto es normal. Aleje la plancha de la prenda y pulse el botón de vapor. Espere hasta que salga vapor por la suela en lugar de agua.
Salen agua sucia e impurezas por la suela.	Las impurezas o los componentes químicos del agua se han depositado en los orificios de salida del vapor o en la suela.	Realice el proceso Calc-Clean de forma regular (consulte el capítulo "Limpieza y mantenimiento").
	El vapor se condensa dentro de la manguera al utilizar el vapor por primera vez o no utilizarlo durante mucho tiempo.	Esto es normal. Aleje la plancha de la prenda y pulse el botón de vapor. Espere hasta que salga vapor por la suela en lugar de agua.
Sale agua por la suela.	Ha iniciado accidentalmente el proceso Calc-Clean (consulte el capítulo "Limpieza y mantenimiento").	Apague el aparato. A continuación, vuelva a encenderlo. Deje que la plancha se caliente hasta que el piloto de "plancha lista" permanezca encendido.
El proceso de eliminación de la cal no se inicia.	No ha pulsado el botón CALC-CLEAN durante 2 segundos hasta que el aparato empieza a pitar.	Consulte el capítulo "Limpieza y mantenimiento".

Problema	Posible causa	Solución
La plancha deja brillo o una marca en la prenda.	La superficie que se desea planchar es desigual, por ejemplo porque estaba planchando sobre una costura o un pliegue de la prenda.	PerfectCare es segura con todas las prendas. El brillo o la marca no son permanentes y desaparecerán al lavar la prenda. Evite planchar sobre costuras o pliegues, o bien coloque un paño de algodón sobre el área que desea planchar para evitar marcas.
	No había suficiente fieltro en la funda de la tabla de planchar.	Coloque una capa adicional de fieltro debajo de la funda de la tabla de planchar.
La funda de la tabla de planchar se moja o hay gotas de agua en el suelo o la prenda.	Se ha condensado vapor en la funda de la tabla de planchar después de una sesión larga de planchado.	Sustituya la funda de la tabla de planchar si el material de espuma o fieltro está desgastado. También puede colocar una capa adicional de fieltro debajo de la funda de la tabla de planchar para evitar la condensación en la tabla de planchar.
	Puede que su tabla de planchar no esté diseñada para soportar el elevado flujo de vapor del aparato.	Coloque una capa adicional de fieltro debajo de la funda de la tabla de planchar para evitar la condensación en la tabla de planchar.

## Introduction

Félicitations pour votre achat et bienvenue dans l'univers Philips ! Pour profiter pleinement de l'assistance offerte par Philips, enregistrez votre produit à l'adresse [www.philips.com/welcome](http://www.philips.com/welcome).

Lisez attentivement ce mode d'emploi, la brochure « Informations importantes » et le guide de mise en route avant d'utiliser l'appareil. Conservez-les pour un usage ultérieur.

## Présentation du produit (fig. 1)

- 1 Semelle
- 2 Voyant « Fer prêt »
- 3 Gâchette vapeur/Effet pressing
- 4 Tuyau d'arrivée d'eau
- 5 Ouverture de remplissage du réservoir d'eau
- 6 Bouton de déverrouillage du fer (séries GC6819, GC6820 et GC6830 uniquement)
- 7 Support du fer à repasser
- 8 Bouton marche/arrêt avec voyant d'arrêt et d'alimentation
- 9 Bouton CALC CLEAN avec voyant
- 10 Cordon d'alimentation avec fiche secteur
- 11 Tuyau d'arrivée d'eau et compartiment de rangement du cordon d'alimentation
- 12 Réservoir anticalcaire intelligent

## Technologie exclusive de Philips

### Technologie OptimalTEMP

La technologie OptimalTEMP vous permet de repasser tous les types de tissus repassables, dans l'ordre que vous souhaitez, sans avoir à régler la température du fer ni à trier vos vêtements.

Vous pouvez laisser la semelle reposer directement sur la planche à repasser (fig. 2) sans remettre le fer en place sur son support. Cela permettra de réduire la pression exercée sur votre poignet.

Ce fer a été approuvé par The Woolmark Company Pty Ltd pour le repassage de vêtements en laine à condition que ceux-ci soient repassés selon les instructions indiquées sur l'étiquette du vêtement et celles fournies par le fabricant du fer. R1701. Le symbole Woolmark est une marque de certification dans de nombreux pays.



### Technologie Compact ProVelocity

Cette technologie offre un débit vapeur continu qui pénètre en profondeur pour éliminer facilement les faux plis. Simultanément, il permet à l'appareil d'être plus compact et plus léger que les centrales vapeur traditionnelles, pour un rangement facilité.

## Avant utilisation

### Type d'eau à utiliser

Cet appareil a été conçu pour être utilisé avec de l'eau du robinet. Cependant, si vous habitez dans une zone où l'eau est très calcaire, des dépôts peuvent se former rapidement. Par conséquent, il est recommandé d'utiliser de l'eau distillée ou déminéralisée pour prolonger la durée de vie de l'appareil.

**Avertissement : n'utilisez pas d'eau parfumée, d'eau provenant du sèche-linge, de vinaigre, d'amidon, de détartrants, de produits d'aide au repassage ou d'autres agents chimiques dans le réservoir d'eau car ils peuvent entraîner des projections d'eau, des taches marron ou des dommages à votre appareil.**

## Remplissage du réservoir

Remplissez le réservoir d'eau avant chaque utilisation ou lorsque le niveau d'eau dans le réservoir descend sous le niveau minimal. Vous pouvez remplir le réservoir d'eau à tout moment pendant le repassage.

- 1 Ouvrez l'ouverture de remplissage du réservoir d'eau (fig. 3).
- 2 Remplissez le réservoir d'eau jusqu'au niveau MAX (fig. 4).
- 3 Fermez l'ouverture de remplissage du réservoir d'eau (clic).

## Utilisation de l'appareil

### Tissus repassables

**Ne repassez pas des tissus non repassables.**

- Les tissus avec les symboles suivants (fig. 5) sont repassables. Par exemple, le lin, le coton, le polyester, la soie, la laine, la viscose et la rayonne (soie artificielle).
- Les tissus avec les symboles suivants (fig. 6) ne sont pas repassables. Ces tissus incluent les fibres synthétiques comme le Spandex ou l'élastane, les tissus mélangés à base de Spandex et les polyoléfins (le polypropylène, par exemple). Les imprimés sur les vêtements ne sont pas repassables.

### Repassage

- 1 Placez l'appareil sur une surface stable et plane.

Remarque : pour un repassage en toute sécurité, nous vous recommandons de toujours placer la base sur la planche à repasser stable.

- 2 Assurez-vous qu'il y a suffisamment d'eau dans le réservoir.
- 3 Retirez le cordon d'alimentation et le tuyau d'arrivée d'eau du compartiment de rangement.
- 4 Branchez le cordon d'alimentation sur une prise secteur mise à la terre, puis appuyez sur le bouton marche/arrêt pour allumer l'appareil. Attendez que le voyant « Fer prêt » reste allumé (fig. 7). L'opération prend environ 2 minutes.
- 5 Pour les séries GC6819, GC6820 et GC6830 uniquement : appuyez sur le bouton de déverrouillage du fer pour déverrouiller le fer de son support (fig. 8).
- 6 Appuyez sur la gâchette vapeur pour commencer le repassage (fig. 9).

Remarque : pour un repassage impeccable, après le repassage à la vapeur, effectuez les derniers passages sans vapeur.

**Avertissement : ne dirigez en aucun cas le jet de vapeur vers des personnes.**

Remarque : lorsque vous utilisez l'appareil pour la première fois, patientez environ 30 secondes avant que la vapeur s'échappe de l'appareil.

Remarque : la pompe est activée à chaque fois que vous appuyez sur la gâchette vapeur. Elle produit un léger cliquetis, ce qui est normal. Lorsqu'il n'y a pas d'eau dans le réservoir d'eau, la

## 34 Français

pompe est plus bruyante. Remplissez le réservoir d'eau avec de l'eau lorsque le niveau d'eau passe sous le repère minimum.

### Fonction Effet pressing

- 1 Appuyez deux fois rapidement sur la gâchette vapeur pour émettre un jet de vapeur puissant pendant 3 secondes (fig. 10).

Remarque : il est recommandé d'utiliser la fonction Effet pressing uniquement pour éliminer les faux plis.

### Repassage vertical

**Avvertissement : le fer émet de la vapeur chaude. N'essayez jamais d'enlever les plis d'un vêtement lorsque quelqu'un le porte (fig. 11). N'appliquez pas de vapeur près de vos mains ou de celles de quelqu'un d'autre.**

Vous pouvez utiliser le fer vapeur en position verticale afin d'enlever les plis des vêtements sur cintre.

- 1 Maintenez le fer en position verticale, appuyez sur la gâchette vapeur et effleurez le vêtement avec la semelle tout en déplaçant le fer vers le haut et vers le bas. 12).

### Support de sûreté

#### Support du fer lors du repositionnement de votre vêtement

Tout en repositionnant votre vêtement, vous pouvez poser le fer à repasser sur son support ou horizontalement sur la planche à repasser (fig. 2 La technologie OptimalTEMP permet d'éviter que la semelle endommage la housse de la planche à repasser.

### Arrêt automatique

- L'appareil passe en mode veille s'il n'a pas été utilisé pendant 5 minutes. Le voyant du bouton marche/arrêt commence à clignoter.
- Pour réactiver l'appareil, appuyez sur le bouton marche/arrêt ou sur la gâchette vapeur. L'appareil recommence à chauffer.
- L'appareil s'éteint automatiquement s'il n'a pas été utilisée pendant 10 minutes après avoir basculé en mode veille. Le voyant du bouton marche/arrêt s'éteint.

**Avvertissement : ne laissez jamais l'appareil sans surveillance lorsqu'il est branché. Débranchez toujours l'appareil après utilisation.**

## Nettoyage et entretien

### Système anticalcaire intelligent

Votre appareil a été pourvu d'un système anticalcaire intelligent afin d'assurer un détartrage et un nettoyage réguliers et, ainsi, maintenir des performances élevées de vapeur et éviter que saletés et taches s'échappent de la semelle au fil du temps. Pour garantir l'exécution du procédé de nettoyage, l'appareil indique des rappels réguliers.

### Rappel sonore et visuel Calc-Clean

Après 1 à 3 mois d'utilisation, le voyant Calc Clean commence à clignoter et l'appareil commence à émettre des signaux sonores pour indiquer que vous devez exécuter le traitement anticalcaire (fig. 13).



En outre, un deuxième dispositif de protection contre le calcaire est intégré : la fonction vapeur est désactivée si le détartrage n'a pas été effectué (fig. 14). Une fois le détartrage effectué, la fonction vapeur est rétablie. Ceci se produit indépendamment du type d'eau utilisé.

Remarque : la procédure de détartrage peut être effectuée à tout moment, même lorsque le rappel lumineux et sonore n'est pas encore activé.

## Exécution du traitement anticalcaire avec le réservoir anticalcaire

**Avvertissement : ne laissez pas l'appareil sans surveillance pendant la procédure de détartrage.**

**Attention : exécutez toujours la procédure de détartrage avec le réservoir anticalcaire. N'interrompez pas le processus en relevant le fer du réservoir anticalcaire car de l'eau chaude et de la vapeur sortent de la semelle.**

1 Remplissez le réservoir d'eau à moitié.

Remarque : assurez-vous que l'appareil est branché et allumé pendant le traitement anticalcaire.

2 Placez le réservoir anticalcaire sur la planche à repasser ou sur une autre surface plane et stable.

3 Placez le fer de manière stable sur le réservoir anticalcaire (fig. 15).

4 Maintenez enfoncé le bouton CALC CLEAN pendant 2 secondes jusqu'à ce que de brefs signaux sonores retentissent (fig. 16).

Remarque : le réservoir anticalcaire est conçu pour récupérer les résidus de calcaire et l'eau chaude générés par le processus de détartrage. Il est parfaitement sûr de laisser le fer posé sur ce réservoir durant toute l'opération.

5 Pendant le traitement anticalcaire, vous entendez de brefs signaux sonores et un bruit de pompe (fig. 17).

6 Patientez environ 2 minutes que l'appareil termine le processus (fig. 18). Une fois que le processus anticalcaire est terminé, le fer cesse d'émettre des signaux sonores et le voyant CALC CLEAN cesse de clignoter.

7 Essuyez le fer avec un chiffon et replacez-le sur la base (fig. 19).

**Attention : le fer est chaud.**

8 Le réservoir anticalcaire devenant chaud pendant le traitement anticalcaire, patientez environ 5 minutes avant de le toucher. Transportez ensuite le réservoir anticalcaire vers l'évier, videz-le et rangez-le pour un usage ultérieur (fig. 20).

9 Si nécessaire, répétez les étapes 1 à 8. Assurez-vous de vider le réservoir anticalcaire avant de commencer le traitement anticalcaire.

Remarque : pendant la procédure de détartrage, de l'eau propre peut s'écouler de la semelle si aucun résidu de calcaire ne s'est accumulé dans le fer. Ce phénomène est normal.

Pour plus d'informations sur comment effectuer la procédure de détartrage, reportez-vous aux vidéos de ce lien : <http://www.philips.com/descaling-iron>.

## Nettoyage de la semelle

Pour entretenir votre appareil, nettoyez-le régulièrement.

1 Nettoyez l'appareil avec un chiffon humide.

2 Pour enlever facilement et efficacement des taches, faites chauffer la semelle et passez le fer sur un chiffon humide (fig. 21).

Conseil : nettoyez la semelle régulièrement pour garantir une glisse optimale.

## Rangement

- 1 Arrêtez l'appareil et débranchez-le.
- 2 Versez l'eau du réservoir d'eau dans l'évier (fig. 22).
- 3 Pliez le cordon d'alimentation et le tuyau d'arrivée d'eau ensemble. Insérez-les dans le compartiment de rangement (fig. 23).
- 4 Pour les séries GC6819, GC6820 et GC6830 uniquement : appuyez sur le bouton de verrouillage pour verrouiller le fer sur son support (fig. 24). Vous pouvez transporter l'appareil par la poignée du fer à repasser lorsqu'il est verrouillé sur son support (fig. 25).

## Dépannage

Cette rubrique présente les problèmes les plus courants que vous pouvez rencontrer avec votre appareil. Si vous ne parvenez pas à résoudre le problème à l'aide des informations ci-dessous, rendez-vous sur [www.philips.com/support](http://www.philips.com/support) pour consulter les questions fréquemment posées ou contactez le Service Consommateurs de votre pays.

Problème	Cause possible	Solution
L'appareil ne produit pas de vapeur.	Il n'y a pas assez d'eau dans le réservoir d'eau.	Remplissez le réservoir d'eau au-delà de l'indication MIN. Maintenez la gâchette vapeur enfoncée jusqu'à ce que la vapeur s'échappe de l'appareil. Il peut se passer jusqu'à 30 secondes avant que la vapeur ne sorte.
	Vous n'avez pas appuyé sur la gâchette vapeur.	Maintenez la gâchette vapeur enfoncée jusqu'à ce que la vapeur s'échappe de l'appareil.
	La fonction vapeur reste désactivée jusqu'à ce que vous ayez effectué la procédure de détartrage.	Effectuez la procédure de détartrage pour réactiver la fonction vapeur. (voir le chapitre « Nettoyage et entretien »)
	Au début de votre séance de repassage, la gâchette vapeur n'a pas été enfoncée assez longtemps.	Maintenez la gâchette vapeur enfoncée jusqu'à ce que la vapeur s'échappe de l'appareil. Il peut se passer jusqu'à 30 secondes avant que la vapeur ne sorte.
Le voyant du bouton CALC CLEAN clignote et l'appareil émet un signal sonore.	Ceci est le rappel de détartrage.	Exécutez le traitement anticalcaire après avoir reçu le rappel de détartrage (voir le chapitre « Nettoyage et entretien »).
La vapeur ne s'échappe pas de la semelle, le voyant du bouton CALC CLEAN clignote et l'appareil émet un signal sonore.	Vous n'avez pas exécuté ou terminé le traitement anticalcaire.	Exécutez le traitement anticalcaire pour réactiver la fonction vapeur (voir le chapitre « Nettoyage et entretien »).

Problème	Cause possible	Solution
L'appareil s'est éteint.	La fonction d'arrêt automatique s'active automatiquement. L'appareil bascule en mode veille s'il n'a pas été utilisé pendant 5 minutes et s'éteint s'il n'a pas été utilisé pendant 10 minutes supplémentaires.	Pour activer de nouveau l'appareil, appuyez sur le bouton marche/arrêt. L'appareil recommence à chauffer.
Le fer produit un bruit de pompe.	Le réservoir d'eau est vide.	Remplissez le réservoir d'eau avec de l'eau et appuyez sur la gâchette vapeur jusqu'à ce que le bruit de pompe s'atténue et que de la vapeur s'échappe de la semelle.
Des gouttes d'eau s'écoulent de la semelle.	Après le traitement Calc-Clean, de l'eau peut s'écouler de la semelle.	Essuyez la semelle à l'aide d'un chiffon. Si le voyant Calc Clean continue de clignoter et si l'appareil continue d'émettre des signaux sonores, exécutez le traitement anticalcaire (voir le chapitre « Nettoyage et entretien »).
	Vous avez utilisé la fonction Effet pressing trop fréquemment.	Utilisez la fonction Effet pressing uniquement pour éliminer les faux plis tenaces. Il est recommandé de ne pas l'utiliser plus de 5 fois dans un délai de 3 minutes.
	Le traitement Calc-Clean n'a pas été mené jusqu'à son terme.	Vous devez exécuter à nouveau le traitement anticalcaire (voir le chapitre « Nettoyage et entretien »).
	La vapeur se condense en eau dans le cordon lorsque vous utilisez la vapeur pour la première fois ou lorsque vous ne l'avez pas utilisée pendant longtemps.	Ce phénomène est normal. Éloignez le fer du vêtement et appuyez sur la gâchette vapeur. Patientez jusqu'à ce que de la vapeur, et non de l'eau, s'échappe de la semelle.
De l'eau sale et des impuretés s'écoulent de la semelle.	Des impuretés ou dépôts de calcaire se sont formés sur les événements à vapeur et/ou la semelle.	Exécutez régulièrement le traitement anticalcaire (voir le chapitre « Nettoyage et entretien »).
	La vapeur se condense en eau dans le cordon lorsque vous utilisez la vapeur pour la première fois ou lorsque vous ne l'avez pas utilisée pendant longtemps.	Ce phénomène est normal. Éloignez le fer du vêtement et appuyez sur la gâchette vapeur. Patientez jusqu'à ce que de la vapeur, et non de l'eau, s'échappe de la semelle.
De l'eau s'écoule de la semelle.	Vous avez accidentellement démarré le traitement anticalcaire (voir le chapitre « Nettoyage et entretien »).	Éteignez l'appareil. Puis rallumez-le. Laissez chauffer le fer jusqu'à ce que le voyant « Fer prêt » s'allume de manière fixe.

## 38 Français

Problème	Cause possible	Solution
Le traitement Calc-Clean ne démarre pas.	Vous n'avez pas appuyé sur le bouton CALC CLEAN pendant 2 secondes jusqu'à ce que l'appareil commence à émettre des signaux sonores.	Voir le chapitre « Nettoyage et entretien ».
Le fer laisse un voile ou une marque sur le vêtement.	La surface à repasser était non plane, par exemple parce que vous repassiez sur une couture ou un pli dans le vêtement.	PerfectCare peut être utilisé sur tous les vêtements. Le voile ou la marque n'est pas permanent(e) et partira si vous lavez le vêtement. Évitez de repasser sur les coutures ou plis, ou placez un chiffon en coton sur la zone à repasser afin d'éviter des marques.
	La housse de la planche à repasser ne contenait pas assez de feutre.	Mettez une couche supplémentaire de feutre sous la housse de la planche à repasser.
La housse de la planche à repasser devient humide ou des gouttes d'eau apparaissent sur le sol/le vêtement.	La vapeur s'est condensée sur la housse de la planche à repasser après une longue séance de repassage.	Remplacez la housse de la planche à repasser si la mousse ou la couche de feutre est usée. Vous pouvez ajouter une couche de feutre sous la housse de la planche à repasser pour empêcher la condensation sur la planche à repasser.
	Votre planche à repasser n'est pas conçue pour résister au débit élevé de vapeur de l'appareil.	Mettez une couche supplémentaire de feutre sous la housse de la planche à repasser pour empêcher la condensation sur la planche à repasser.

## Introduzione

Congratulazioni per l'acquisto e benvenuto da Philips! Per usufruire appieno del supporto offerto da Philips, è necessario registrare il prodotto sul sito [www.philips.com/welcome](http://www.philips.com/welcome).

Leggere attentamente il presente manuale utente, l'importante brochure informativa e la guida rapida prima di utilizzare l'apparecchio e conservarli per riferimenti futuri.

## Panoramica del prodotto (fig. 1)

- 1 Piastra
- 2 Spia "ferro da stiro pronto"
- 3 Pulsante del vapore/colpo di vapore
- 4 Tubo flessibile dell'acqua
- 5 Sportello di riempimento del serbatoio dell'acqua
- 6 Pulsante di rilascio del blocco da trasporto (solo per la serie GC6819, GC6820 e GC6830)
- 7 Base caldaia
- 8 Pulsante on/off con spia di accensione e spegnimento
- 9 Pulsante CALC-CLEAN con spia
- 10 Cavo di alimentazione con spina
- 11 Vano per l'alloggiamento del cavo di alimentazione e del tubo flessibile dell'acqua
- 12 Contenitore Smart Calc-Clean

## Tecnologia esclusiva di Philips

### Tecnologia OptimalTEMP

La tecnologia OptimalTEMP consente di stirare tutti i tipi di tessuti stirabili, in qualunque ordine, senza regolare la temperatura del ferro e senza bisogno di dividere gli indumenti.

È sicuro appoggiare la piastra calda direttamente sull'asse da stiro (fig. 2) senza riportare il ferro sulla piattaforma. Ciò contribuisce a ridurre lo stress sul polso.

Questo ferro è approvato da The Woolmark Company Pty Ltd per la stiratura di prodotti in lana a patto che tali indumenti vengano stirati in conformità alle istruzioni riportate sull'etichetta e a quelle fornite dal produttore del ferro. R1701. Il simbolo Woolmark è un marchio di certificazione in molti Paesi.



### Tecnologia Compact ProVelocity

Grazie a questa tecnologia, l'apparecchio eroga un getto di vapore continuo che penetra in profondità nei tessuti per rimuovere le pieghe con facilità. Allo stesso tempo, il design più compatto e leggero rispetto ai generatori di vapore tradizionali consente di riporlo facilmente.

## Predisposizione dell'apparecchio

### Tipo di acqua da utilizzare

Questo apparecchio è stato progettato per essere utilizzato con l'acqua del rubinetto. Tuttavia, se nella zona in cui si abita l'acqua è molto dura, potrebbe formarsi rapidamente del calcare. Si consiglia, quindi, di utilizzare acqua distillata o demineralizzata per prolungare la durata dell'apparecchio.

**Avviso: non utilizzare acqua profumata, acqua proveniente dall'asciugatrice, aceto, amido, agenti disincrostanti, prodotti per la stiratura, acqua decalcificata chimicamente o altre sostanze chimiche, poiché potrebbero causare la fuoriuscita di acqua, la comparsa di macchie marroncine oppure danni all'apparecchio.**

## Riempimento del serbatoio dell'acqua

Riempite il serbatoio dell'acqua prima di ogni uso o quando il livello dell'acqua scende sotto il livello minimo. Potete riempire il serbatoio dell'acqua in qualsiasi momento durante la stiratura.

- 1 Aprire lo sportello di riempimento del serbatoio dell'acqua (fig. 3).
- 2 Riempire d'acqua il serbatoio fino al livello massimo indicato (MAX) (fig. 4).
- 3 Chiudere lo sportello di riempimento del serbatoio dell'acqua ("clic").

## Modalità d'uso dell'apparecchio

### Tessuti stirabili

**Non stirate i tessuti per i quali non è consentita la stiratura.**

- I tessuti con questi simboli (fig. 5) sono stirabili, ad esempio lino, cotone, poliestere, seta, lana, viscosa e rayon.
- I tessuti con questo simbolo (fig. 6) non sono stirabili. Sono inclusi tessuti sintetici come spandex o elasthan, tessuti in misto spandex e poliolefine (ad esempio polipropilene). Anche le stampe sugli indumenti non sono stirabili.

### Stiratura

- 1 Posizionare l'apparecchio su una superficie stabile e piana.

Nota: al fine di garantire una stiratura sicura, si consiglia di posizionare sempre la base su un asse da stiro stabile.

- 2 Verificate il livello di riempimento del serbatoio dell'acqua.
- 3 Rimuovere il cavo di alimentazione e il tubo flessibile dell'acqua dall'apposito vano.
- 4 Inserire la spina in una presa di corrente con messa a terra e premere il pulsante on/off per accendere l'apparecchio. Attendere fino a quando la spia di "ferro da stiro pronto" non si accende con luce fissa (fig. 7). Sono necessari circa 2 minuti.
- 5 Solo per la serie GC6819, GC6820 e GC6830: premere il pulsante di rilascio del blocco da trasporto per sbloccare il ferro da stiro dalla piattaforma (fig. 8).
- 6 Tenere premuto il pulsante del vapore per avviare la stiratura (fig. 9).

Nota: per ottenere una stiratura impeccabile, dopo la stiratura a vapore effettuare le ultime passate senza vapore.

**Avviso: non indirizzare mai il getto di vapore verso le persone.**

Nota: quando si utilizza l'apparecchio per la prima volta, il vapore potrebbe impiegare 30 secondi per fuoriuscire dall'apparecchio.

Nota: la pompa si attiva ogni volta che viene premuto il pulsante del vapore. Questa produce un leggero tintinnio. Si tratta di un fenomeno normale. Quando non c'è acqua nel serbatoio, il rumore della pompa è più intenso. Riempire il serbatoio quando il livello dell'acqua scende al di sotto del livello minimo.

## Colpo di vapore

- 1 Premere il pulsante del vapore due volte rapidamente per emettere un getto potente di vapore per 3 secondi (fig. 10).

Nota: si consiglia di utilizzare la funzione colpo di vapore solo per rimuovere le pieghe più ostinate.

## Stiratura verticale

**Avviso: il ferro da stiro emette del vapore caldo. Non provare a rimuovere le pieghe da un indumento quando questo è ancora indossato (fig. 11). Non applicare il vapore vicino alle mani.**

È possibile utilizzare il ferro da stiro in posizione verticale per rimuovere le pieghe dagli indumenti appesi.

- 1 Tenere il ferro in posizione verticale, premere il pulsante del vapore, quindi toccare leggermente l'indumento con la piastra e muovere il ferro verso l'alto e verso il basso (fig. 12).

## Sicuro da riporre

### Riporre il ferro mentre si riordinano gli indumenti

Mentre si ordinano gli indumenti, è possibile posizionare il ferro sull'apposita piattaforma oppure orizzontalmente sull'asse da stiro (fig. 2). La tecnologia OptimalTEMP garantisce che la piastra non danneggi il rivestimento dell'asse da stiro.

## Spegnimento automatico

- Gli apparecchi entrano in modalità standby se non vengono utilizzati per 5 minuti. La spia del pulsante on/off inizia a lampeggiare.
- Per attivare nuovamente l'apparecchio, premere il pulsante on/off o il pulsante del vapore. L'apparecchio inizia a riscaldarsi di nuovo.
- L'apparecchio si spegne automaticamente se non viene utilizzato per altri 10 minuti dopo essere entrato in modalità standby. La spia del pulsante on/off si spegne.

**Avviso: non lasciare mai l'apparecchio incustodito quando è collegato all'alimentazione. Scollegare sempre il cavo di alimentazione dopo l'uso.**

## Pulizia e manutenzione

### Sistema Smart Calc-Clean

Il presente apparecchio è stato progettato con il sistema Smart Calc-Clean per garantire che la pulizia e la decalcificazione vengano eseguite regolarmente. Ciò consente di mantenere prestazioni elevate in termini di vapore e impedisce che dalla piastra fuoriesca sporco e compaiano macchie con il passare del tempo. Per garantire che venga eseguita la procedura di pulizia, il generatore di vapore fornisce regolarmente dei promemoria.

### Promemoria luminoso e acustico per la rimozione del calcare

Fra il 1° e il 3° mese di utilizzo, la spia della funzione Calc-Clean inizia a lampeggiare e l'apparecchio inizia a emettere un segnale acustico che indica la necessità di eseguire la procedura Calc-Clean (fig. 13).

## 42 Italiano

Inoltre, è integrato un secondo passaggio per proteggere il generatore di vapore dal calcare: la funzione vapore si disattiva se la decalcificazione non è stata eseguita (fig. 14). Dopo aver effettuato la decalcificazione, la funzione vapore verrà ripristinata e ciò avviene a prescindere dal tipo di acqua utilizzata.

Nota: la procedura Calc-Clean può essere eseguita in qualsiasi momento, anche quando il segnale acustico e la spia promemoria non sono stati ancora attivati.

## Eseguite la procedura Calc-Clean con il relativo contenitore

**Avviso: non lasciare l'apparecchio incustodito durante la procedura Calc-Clean.**

**Attenzione: eseguire la procedura Calc-Clean con il contenitore Calc-Clean. non interrompete il processo sollevando il ferro dal contenitore Calc-Clean, poiché l'acqua calda e il vapore usciranno dalla piastra.**

- 1 Riempire il serbatoio dell'acqua a metà.

Nota: assicurarsi che l'apparecchio sia collegato alla corrente e sia acceso durante la procedura Calc-Clean.

- 2 Posizionare il contenitore Calc-Clean sull'asse da stiro o su un'altra superficie stabile e piana.
- 3 Posizionare in modo stabile il ferro sul contenitore Calc-Clean (fig. 15).
- 4 Tenere premuto il pulsante CALC-CLEAN per 2 secondi finché non vengono emessi dei brevi segnali acustici (fig. 16).

Nota: il contenitore Calc-Clean è stato progettato per raccogliere le particelle di calcare e l'acqua calda durante la procedura Calc-Clean. È perfettamente sicuro appoggiare il ferro su questo contenitore durante tutta la procedura.

- 5 Durante la procedura Calc-Clean, verranno emessi dei brevi segnali acustici e un rumore di pompaggio (fig. 17).
- 6 Attendere circa 2 minuti per consentire all'apparecchio di portare a termine la procedura (fig. 18). Quando la procedura Calc-Clean è terminata, il ferro non emetterà più segnali acustici e la spia CALC-CLEAN smetterà di lampeggiare.
- 7 Pulire il ferro con un panno e riportarlo sulla base (fig. 19).

**Attenzione: il ferro è caldo.**

- 8 Durante la procedura Calc-Clean il contenitore Calc-Clean si surriscalda, pertanto attendere circa 5 minuti prima di toccarlo. Quindi, svuotare il contenitore Calc-Clean nel lavello e riportarlo fino al prossimo utilizzo (fig. 20).
- 9 Ripetere i passaggi da 1 a 8, se necessario. Assicurarsi di svuotare il contenitore Calc-Clean prima di avviare la procedura Calc-Clean.

Nota: durante la procedura Calc-Clean, dalla piastra potrebbe fuoriuscire dell'acqua pulita se nel ferro non si è accumulato del calcare. Si tratta di un fenomeno del tutto normale.

Per ulteriori informazioni su come eseguire la procedura Calc-Clean, fare riferimento ai video in questo link: <http://www.philips.com/descaling-iron>.

## Pulizia della piastra

Per conservare correttamente l'apparecchio, pulitelo regolarmente.

- 1 Pulite l'apparecchio con un panno umido.
- 2 Per rimuovere efficacemente e facilmente le macchie, fare riscaldare la piastra e passare il ferro su un panno umido (fig. 21).

Consiglio: pulire la piastra regolarmente per ottenere la massima scorrevolezza.



## Conservazione

- 1 Spegnerne l'apparecchio e staccare la spina.
- 2 Vuotare l'acqua dal serbatoio nel lavello (fig. 22).
- 3 Ripiegare il cavo di alimentazione e il tubo flessibile dell'acqua e riporli nell'apposito vano (fig. 23).
- 4 Solo per la serie GC6819, GC6820 e GC6830: premere il pulsante di rilascio del blocco da trasporto per bloccare il ferro da stiro sulla piattaforma (fig. 24). È possibile trasportare l'intero apparecchio usando l'apposita impugnatura quando il ferro è bloccato sulla piattaforma (fig. 25).

## Risoluzione dei problemi

In questo capitolo vengono riportati i problemi più comuni legati all'uso dell'apparecchio. Se non è possibile risolvere il problema con le informazioni riportate sotto, visitare il sito [www.philips.com/support](http://www.philips.com/support) per un elenco di domande frequenti oppure contattare l'assistenza clienti del proprio Paese.

Problema	Possibile causa	Soluzione
Il ferro non emette vapore.	Non c'è abbastanza acqua nel serbatoio.	Riempite il serbatoio dell'acqua oltre il livello minimo (MIN). Tenete premuto il pulsante del vapore fino a quando il vapore non fuoriesce dall'apparecchio. Il vapore potrebbe impiegare fino a 30 secondi per fuoriuscire dall'apparecchio.
	Non avete premuto il pulsante del vapore.	Tenete premuto il pulsante del vapore fino a quando il vapore non fuoriesce dall'apparecchio.
	La funzione vapore è disattivata fin quando non viene eseguita la procedura Calc-Clean.	Eseguite la procedura Calc-Clean per riattivare la funzione di emissione del vapore. (consultare il capitolo "Pulizia e manutenzione")
La spia del pulsante CALC-CLEAN lampeggia e/o l'apparecchio emette un segnale acustico.	All'inizio della sessione di stiratura, il pulsante del vapore non è stato premuto abbastanza a lungo.	Tenete premuto il pulsante del vapore fino a quando il vapore non fuoriesce dall'apparecchio. Il vapore potrebbe impiegare fino a 30 secondi per fuoriuscire dall'apparecchio.
	Si tratta del promemoria Calc-Clean.	Eeguire la procedura Calc-Clean dopo il promemoria Calc-Clean (consultare il capitolo "Pulizia e manutenzione").
Dalla piastra non fuoriesce vapore, la spia del pulsante CALC-CLEAN lampeggia e l'apparecchio emette un segnale acustico.	Non avete eseguito o non avete completato la procedura Calc-Clean.	Eeguire la procedura Calc-Clean per riattivare la funzione vapore (consultare il capitolo "Pulizia e manutenzione").
L'apparecchio si è spento.	La funzione di spegnimento automatico si attiva automaticamente. L'apparecchio entra in modalità standby se non viene utilizzato per 5 minuti e si spegne se non viene utilizzato per altri 10 minuti.	Per attivare nuovamente l'apparecchio, premere il pulsante on/off. L'apparecchio inizia a riscaldarsi di nuovo.

<b>Problema</b>	<b>Possibile causa</b>	<b>Soluzione</b>
L'apparecchio emette un forte rumore di pompaggio.	Il serbatoio dell'acqua è vuoto.	Riempite il serbatoio di acqua e premete il pulsante del vapore fino a quando il rumore di pompaggio non si attenua e il vapore non inizia a fuoriuscire dalla piastra.
Dalla piastra fuoriescono goccioline d'acqua.	Dopo aver eseguito la procedura Calc-Clean, dalla piastra potrebbe fuoriuscire dell'acqua.	Asciugare la piastra con un panno. Se la spia Calc-Clean lampeggia ancora e l'apparecchio continua a emettere segnali acustici, eseguire la procedura Calc-Clean (consultare il capitolo "Pulizia e manutenzione").
	La funzione colpo di vapore è stata utilizzata con troppa frequenza.	Utilizzare la funzione colpo di vapore solo per le pieghe più ostinate. Si consiglia di non utilizzarla per più di 5 volte in 3 minuti.
	La procedura Calc-Clean non è stata completata.	Eseguire nuovamente la procedura Calc-Clean (consultare il capitolo "Pulizia e manutenzione").
	Quando utilizzate la funzione vapore per la prima volta o se è rimasta inutilizzata per un periodo prolungato, il vapore diventa acqua all'interno del tubo flessibile.	Si tratta di un fenomeno del tutto normale. Allontanare il ferro dall'indumento e premere il pulsante del vapore. Attendere fino a quando dalla piastra uscirà vapore invece di acqua.
Dalla piastra fuoriescono impurità e residui di calcare.	Le impurità o le sostanze chimiche presenti nell'acqua si sono depositate sui fori di fuoriuscita del vapore e/o sulla piastra.	Eseguire la procedura Calc-Clean regolarmente (consultare il capitolo "Pulizia e manutenzione").
	Quando utilizzate la funzione vapore per la prima volta o se è rimasta inutilizzata per un periodo prolungato, il vapore diventa acqua all'interno del tubo flessibile.	Si tratta di un fenomeno del tutto normale. Allontanare il ferro dall'indumento e premere il pulsante del vapore. Attendere fino a quando dalla piastra uscirà vapore invece di acqua.
Dalla piastra fuoriesce l'acqua.	È stata avviata accidentalmente la procedura Calc-Clean (consultare il capitolo "Pulizia e manutenzione").	Spegnete l'apparecchio, quindi riaccenderlo. Far riscaldare il ferro finché la spia "ferro da stiro pronto" non si accende fissa.
La procedura Calc-Clean non si avvia.	Non è stato premuto il pulsante CALC-CLEAN per 2 secondi fino a quando l'apparecchio ha iniziato a emettere un segnale acustico.	Consultare il capitolo "Pulizia e manutenzione".

Problema	Possibile causa	Soluzione
I tessuti risultano lucidi o sull'indumento resta un'impronta del ferro.	La superficie da stirare era irregolare, come nel caso di una cucitura o di una piega sull'indumento.	PerfectCare è sicuro su tutti i capi. L'effetto lucido o l'impronta non sono permanenti e scompaiono dopo il lavaggio dell'indumento. Evitare di stirare su cuciture o pieghe oppure posizionare un panno di cotone sull'area da stirare per evitare impronte.
	Non era presente abbastanza feltro nel rivestimento dell'asse da stiro.	Posizionare uno strato aggiuntivo di feltro sotto il rivestimento dell'asse da stiro.
Il copriasse si bagna o sono presenti goccioline d'acqua sull'indumento o sul pavimento durante la stiratura.	Il vapore si è condensato sul copriasse dopo una sessione di stiratura prolungata.	Sostituire il rivestimento per asse da stiro se il materiale in schiuma o in feltro si è consumato. Inoltre, è possibile posizionare uno strato aggiuntivo di materiale in feltro al di sotto del rivestimento per asse da stiro al fine di prevenire la formazione di condensa sull'asse stessa.
	Si dispone di un'asse che non è stata progettata per sopportare vapore ad alte temperature come quello prodotto dall'apparecchio.	Posizionate uno strato aggiuntivo di materiale in feltro sotto la copertura dell'asse per prevenire la condensa sull'asse stessa.

## Introductie

Gefeliciteerd met uw aankoop en welkom bij Philips! Registreer uw product op [www.philips.com/welcome](http://www.philips.com/welcome) om optimaal gebruik te kunnen maken van de door Philips geboden ondersteuning.

Lees deze handleiding, het boekje met belangrijke informatie en de snelstartgids zorgvuldig door voor u het apparaat gebruikt. Bewaar ze om deze indien nodig later te kunnen raadplegen.

## Productoverzicht (afb. 1)

- 1 Zoolplaat
- 2 'Strijkijzer gereed'-lampje
- 3 Stoomhendel/stoomstoot
- 4 Watertoevoerslang
- 5 Vulopening van het waterreservoir
- 6 Ontgrendelknop van draagvergrendeling (alleen GC6819-, GC6820- en GC6830-serie)
- 7 Strijkijzerplateau
- 8 Aan-uitknop met lampje
- 9 CALC-CLEAN-knop (ontkalking) met lampje
- 10 Netsnoer met stekker
- 11 Watertoevoerslang en opbergruimte voor het netsnoer
- 12 Smart Calc-Clean-reservoir

## Exclusieve technologie van Philips

### OptimalTEMP-technologie

De OptimalTEMP-technologie stelt u in staat om alle soorten strijkbare stoffen in willekeurige volgorde te strijken zonder de strijktemperatuur aan te passen en uw kleding te sorteren.

Het is veilig om de hete zoolplaat rechtstreeks op de strijkplank te zetten (afb. 2) in plaats van het strijkijzer terug te zetten op het strijkijzerplateau. Dit is minder belastend voor uw pols.

Dit strijkijzer is door The Woolmark Company Pty Ltd goedgekeurd voor het strijken van producten van 100% wol, op voorwaarde dat de kledingstukken volgens de instructies op het wasetiket en de instructies van de fabrikant van dit strijkijzer worden gestreken. R1701. Het Woolmark-logo is een keurmerk in veel verschillende landen.



### Compacte ProVelocity-technologie

Deze technologie levert continue stoom die tot diep in de stof doordringt waardoor kreuken snel verdwijnen. Tegelijkertijd zorgt deze technologie voor een compacter en lichter apparaat dan traditionele stoomgeneratoren, zodat u het apparaat eenvoudiger kunt opbergen.

## Klaarmaken voor gebruik

### Te gebruiken watersoort

Dit apparaat is ontworpen voor gebruik met kraanwater. Maar als u in een regio met hard water woont, kan er snel kalkaanslag ontstaan. Daarom wordt u aangeraden gedistilleerd of gedemineraliseerd water te gebruiken om de levensduur van het apparaat te verlengen.

**Waarschuwing: gebruik geen geparfumeerd water, water uit de wasdroger, azijn, stijfsel, ontkalkingsmiddelen, strijkconcentraat, chemisch ontkalkt water of andere chemicaliën**

**toe. Hierdoor kan het apparaat water gaan spetteren, bruine vlekken veroorzaken of beschadigd raken.**

## Het waterreservoir vullen

Vul het waterreservoir voor ieder gebruik of wanneer het waterniveau in het waterreservoir tot onder het minimumniveau zakt. U kunt het waterreservoir op ieder gewenst moment tijdens gebruik bijvullen.

- 1 Open de vulopening van het waterreservoir (afb. 3).
- 2 Vul het waterreservoir tot aan de MAX-aanduiding (afb. 4).
- 3 Sluit de vulopening van het waterreservoir (u hoort een klikgeluid).

## Het apparaat gebruiken

### Strijkbare stoffen

**Strijk alleen strijkbare stoffen.**

- Stoffen met deze symbolen (afb. 5) kunnen worden gestreken. Voorbeelden zijn linnen, katoen, polyester, zijde, wol, viscose en rayon.
- Stoffen met dit symbool (afb. 6) kunnen niet worden gestreken. Dit zijn bijvoorbeeld synthetische stoffen zoals elastaan, stoffen waarin elastaan is verwerkt en polyolefinen (zoals polypropreen). Opdrukken op kleding kunnen ook niet worden gestreken.

### Strijkijzers

- 1 Plaats het apparaat op een stabiele, vlakke ondergrond.

Opmerking: voor veilig strijken, raden we u aan om het strijkijzer altijd op de voet op een stabiele strijkplank te plaatsen.

- 2 Zorg ervoor dat er voldoende water in het waterreservoir zit.
- 3 Verwijder het netsnoer en de watertoevoerslang uit de opbergruimte.
- 4 Steek de stekker in een geaard stopcontact en druk op de aan-uitknop om het apparaat in te schakelen. Wacht tot het 'strijkijzer gereed'-lampje brandt (afb. 7). Dit duurt ongeveer 2 minuten.
- 5 Alleen voor GC6819-, GC6820- en GC6830-serie: druk op de ontgrendelknop van de draagvergrendeling om het strijkijzer van het strijkijzerplateau te ontgrendelen (afb. 8).
- 6 Houd de stoomhendel ingedrukt om te beginnen met strijken (afb. 9).

Opmerking: voor het beste resultaat na het strijken met stoom, voert u de laatste bewegingen zonder stoom uit.

**Waarschuwing: richt de stoom nooit op mensen.**

Opmerking: wanneer u het apparaat voor de eerste keer gebruikt, kan het 30 seconden duren voor er stoom uit het apparaat komt.

Opmerking: telkens wanneer u op de stoomhendel drukt, wordt de pomp geactiveerd. U hoort een zacht ratelend geluid; dit is normaal. Wanneer er geen water in het waterreservoir zit, klinkt het geluid van de pomp luider. Vul het waterreservoir wanneer het waterniveau onder het minimumniveau zakt.

## Stoomstootfunctie

- 1 Druk tweemaal snel op de stoomhendel om gedurende 3 seconden een krachtige stoomstoot te geven (afb. 10).

Opmerking: u wordt aangeraden om de stoomstootfunctie alleen te gebruiken voor hardnekkige kreuken.

## Verticaal strijken

**Waarschuwing: het strijkijzer geeft hete stoom af. Probeer nooit kreuken uit een kledingstuk te verwijderen terwijl iemand het draagt (afb. 11). Zorg ervoor dat er geen stoom bij uw hand of die van iemand anders in de buurt komt.**

U kunt het stoomstrijkijzer in verticale positie gebruiken om kreuken uit hangende stoffen te verwijderen.

- 1 Houd het strijkijzer in verticale positie vast, druk op de stoomhendel, raak het kledingstuk voorzichtig aan met de zoolplaat en beweeg het strijkijzer omhoog en omlaag (afb. 12).

## Veilige standaard

### Het strijkijzer neerzetten terwijl u uw kleding goed legt

Terwijl u uw kleding goed legt, kunt u het strijkijzer op het strijkijzerplateau of horizontaal op de strijkplank laten staan (afb. 2). De OptimalTEMP-technologie zorgt ervoor dat de zoolplaat de strijkplankhoes niet beschadigt.

## Autom. uitschakeling

- Het apparaat schakelt over naar de stand-by-modus als het gedurende 5 minuten niet is gebruikt. Het lampje van de aan-uitknop begint te knipperen.
- Druk op de aan-uitknop of de stoomhendel om het apparaat opnieuw te activeren. Het apparaat begint opnieuw op te warmen.
- Het apparaat wordt automatisch uitgeschakeld als het nog eens 10 minuten niet is gebruikt nadat het naar de stand-by-modus is overgeschakeld. Het lampje in de aan-uitknop gaat uit.

**Waarschuwing: laat het apparaat nooit onbeheerd achter terwijl het op netspanning is aangesloten. Haal na gebruik altijd de stekker uit het stopcontact.**

## Reiniging en onderhoud

### Smart Calc-Clean-systeem

Uw apparaat is voorzien van een Smart Calc-Clean-systeem om ervoor te zorgen dat u het apparaat regelmatig ontkalkt en reinigt. Hierdoor blijft het apparaat voldoende stoom leveren en voorkomt u dat de zoolplaat na verloop van tijd vuil en vlekken veroorzaakt. Het apparaat herinnert u regelmatig aan de reinigingsprocedure.

### Calc-Clean-melding met licht en geluid

Na 1 tot 3 maanden gebruik begint het Calc-Clean-lampje te knipperen en het apparaat te piepen om aan te geven dat u een Calc-Clean-procedure moet uitvoeren (afb. 13).

Om het apparaat te beschermen tegen kalk wordt bovendien de stoomfunctie automatisch uitgeschakeld als er niet wordt ontkalkt (afb. 14). Na het ontkalken kunt u de stoomfunctie weer gebruiken. Dit gebeurt ongeacht het gebruikte type water.

Opmerking: de Calc-Clean-procedure kan op elk gewenst moment worden uitgevoerd, zelfs wanneer de herinnering met geluid en licht nog niet is geactiveerd.

## De Calc-Clean-procedure uitvoeren met het Calc-Clean-reservoir

**Waarschuwing: laat het apparaat niet onbeheerd achter tijdens de Calc-Clean-procedure.**

**Let op: voer de Calc-Clean-procedure altijd uit met het Calc-Clean-reservoir. Onderbreek het proces niet door het strijkijzer van het Calc-Clean-reservoir te tillen; er komt heet water en stoom uit de zoolplaat.**

- 1 Vul het waterreservoir tot halverwege.

Opmerking: zorg ervoor dat het apparaat tijdens de Calc-Clean-procedure is aangesloten op het lichtnet en is ingeschakeld.

- 2 Plaats het Calc-Clean-reservoir op de strijkplank of een ander vlak, stabiel oppervlak.
- 3 Plaats het strijkijzer stabiel op het Calc-Clean-reservoir (afb. 15).
- 4 Houd de CALC-CLEAN-knop 2 seconden ingedrukt tot u korte piepjes hoort (afb. 16).

Opmerking: het Calc-Clean-reservoir is ontworpen voor het verzamelen van kalkdeeltjes en warm water tijdens de Calc-Clean-procedure. U kunt het strijkijzer tijdens de hele procedure gerust op het reservoir laten staan.

- 5 Tijdens de Calc-Clean-procedure hoort u korte piepjes en een pompend geluid (afb. 17).
- 6 Wacht ongeveer 2 minuten tot het proces is voltooid (afb. 18). Als het Calc-Clean-proces is voltooid, houdt het strijkijzer op met piepen en knippert het CALC-CLEAN-lampje niet meer.
- 7 Veeg het strijkijzer droog met een doek en plaats het weer op het basisstation (afb. 19).

**Voorzichtig: het strijkijzer is heet.**

- 8 Als het Calc-Clean-reservoir tijdens de Calc-Clean-procedure heet wordt, laat het dan ongeveer 5 minuten afkoelen voordat u het aanraakt. Leeg het Calc-Clean-reservoir vervolgens boven de gootsteen en berg het op voor toekomstig gebruik (afb. 20).
- 9 Herhaal stappen 1 tot en met 8, indien nodig. Leeg het Calc-Clean-reservoir voordat u met de Calc-Clean-procedure begint.

Opmerking: tijdens de Calc-Clean-procedure kan er schoon water uit de zoolplaat komen als zich geen kalkaanslag heeft opgehoopt in het strijkijzer. Dit is normaal.

Voor meer informatie over het uitvoeren van de Calc-Clean-procedure, kunt u de video's in deze koppeling bekijken: <http://www.philips.com/descaling-iron>.

## De zoolplaat schoonmaken

Om uw apparaat goed te onderhouden, moet u het regelmatig schoonmaken.

- 1 Maak het apparaat schoon met een vochtige doek.
- 2 Om gemakkelijk en doeltreffend vlekken te verwijderen, laat u de zoolplaat opwarmen en beweegt u het strijkijzer over een vochtige doek (afb. 21).

Tip: maak de zoolplaat regelmatig schoon voor soepel glijden.

## Opbergen

- 1 Schakel het apparaat uit en haal de stekker uit het stopcontact.
- 2 Giet het water uit het waterreservoir in de gootsteen (afb. 22).
- 3 Vouw het netsnoer en de watertoevoerslang samen. Duw ze in de opbergruimte (afb. 23).
- 4 Alleen voor GC6819-, GC6820- en GC6830-serie: druk op de vergrendelknop om het strijkijzer op het strijkijzerplateau te vergrendelen (afb. 24). U kunt het apparaat dragen aan de handgreep van het strijkijzer, als het strijkijzer is vergrendeld op het strijkijzerplateau (afb. 25).

## Problemen oplossen

Dit hoofdstuk behandelt in het kort de problemen die u kunt tegenkomen tijdens het gebruik van uw apparaat. Als u het probleem niet met de onderstaande informatie kunt oplossen, ga dan naar [www.philips.com/support](http://www.philips.com/support) voor een lijst met veelgestelde vragen of neem contact op met het Consumer Care Center in uw land.

Probleem	Mogelijke oorzaak	Oplossing
Het strijkijzer produceert geen stoom.	Er zit niet voldoende water in het waterreservoir.	Vul het waterreservoir voorbij de MIN-aanduiding. Houd de stoomhendel ingedrukt tot er stoom uit komt. Het kan 30 seconden duren tot er stoom wordt gevormd.
	U drukte niet op de stoomhendel.	Houd de stoomhendel ingedrukt tot er stoom uit komt.
	De stoomfunctie wordt uitgeschakeld totdat u de Calc-Clean-procedure hebt uitgevoerd.	Voer de Calc-Clean-procedure uit zodat de stoomfunctie weer kan worden gebruikt. (zie hoofdstuk 'Schoonmaken en onderhoud')
Het lampje van de CALC-CLEAN-knop knippert en het apparaat piept.	Aan het begin van het strijken werd de stoomhendel niet lang genoeg ingedrukt.	Houd de stoomhendel ingedrukt tot er stoom uit komt. Het kan 30 seconden duren tot er stoom wordt gevormd.
	Dit is de Calc-Clean-melding.	Voer nadat de Calc-Clean-melding wordt gegeven de Calc-Clean-procedure uit (zie hoofdstuk 'Schoonmaken en onderhoud').
Er komt geen stoom uit de zoolplaat, het lampje van de CALC-CLEAN-knop knippert en het apparaat piept.	U hebt de Calc-Clean-procedure niet uitgevoerd of niet voltooid.	Voer de Calc-Clean-procedure uit om de stoomfunctie opnieuw in te schakelen (zie hoofdstuk 'Schoonmaken en onderhoud').
Het apparaat is uitgeschakeld.	De automatische uitschakelfunctie wordt automatisch geactiveerd. Het apparaat schakelt over naar de stand-bymodus als het gedurende 5 minuten niet is gebruikt en wordt automatisch uitgeschakeld als het nog eens 10 minuten niet is gebruikt.	Druk op de aan-uitknop om het apparaat opnieuw te activeren. Het apparaat begint opnieuw op te warmen.
Het apparaat maakt een luid pompend geluid.	Het waterreservoir is leeg.	Vul het waterreservoir met water en druk op de stoomhendel tot het pompende geluid zachter wordt en er stoom uit de zoolplaat komt.



Probleem	Mogelijke oorzaak	Oplossing
Er komen waterdruppeltjes uit de zoolplaat.	Na de Calc-Clean-procedure kan er overtollig water uit de zoolplaat lekken.	Veeg de zoolplaat droog met een doek. Als het Calc-Clean-lampje nog steeds knippert en het apparaat nog steeds piept, voer dan de Calc-Clean-procedure uit (zie hoofdstuk 'Schoonmaken en onderhoud').
	U hebt de stoomstootfunctie te vaak gebruikt.	Gebruik de stoomstootfunctie alleen voor hardnekkige kreuken. Het wordt aangeraden deze functie niet vaker dan 5 keer binnen 3 minuten te gebruiken.
	De Calc-Clean-procedure is niet voltooid.	U moet de Calc-Clean-procedure opnieuw uitvoeren (zie hoofdstuk 'Schoonmaken en onderhoud').
	Er condenseert stoom in de slang wanneer u voor het eerst stoom gebruikt of lange tijd geen stoom hebt gebruikt.	Dit is normaal. Houd het strijkijzer bij het kledingstuk vandaan en druk op de stoomhendel. Wacht tot er stoom in plaats van water uit de zoolplaat komt.
Er komen onzuiverheden en vuil water uit de zoolplaat.	Onzuiverheden of chemicaliën in het water hebben zich afgezet in de stoomgaatjes van de zoolplaat en/of op de zoolplaat.	Voer de Calc-Clean-procedure regelmatig uit (zie hoofdstuk 'Schoonmaken en onderhoud').
	Er condenseert stoom in de slang wanneer u voor het eerst stoom gebruikt of lange tijd geen stoom hebt gebruikt.	Dit is normaal. Houd het strijkijzer bij het kledingstuk vandaan en druk op de stoomhendel. Wacht tot er stoom in plaats van water uit de zoolplaat komt.
Er stroomt water uit de zoolplaat.	U hebt per ongeluk de Calc-Clean-procedure gestart (zie hoofdstuk 'Schoonmaken en onderhoud').	Schakel het apparaat uit. Schakel het vervolgens weer in. Laat het strijkijzer opwarmen tot het lampje 'strijkijzer gereed' blijft branden.
De Calc-Clean-procedure start niet.	U hebt niet 2 seconden op de CALC-CLEAN-knop gedrukt tot het apparaat begon te piepen.	Zie hoofdstuk 'Schoonmaken en onderhoud'.
Het strijkijzer laat een glans of een afdruk op het kledingstuk na.	Het oppervlak dat gestreken moest worden was ongelijk, bijvoorbeeld omdat u over een naad of een vouw in het kledingstuk hebt gestreken.	PerfectCare is veilig voor alle kledingstukken. De glans of afdruk is niet permanent en zal verdwijnen wanneer u het kledingstuk wast. Strijk niet over naden of vouwen of leg een katoenen doek over het gebied dat gestreken moet worden om afdrukken te vermijden.
	Het vilt in de strijklankhoes was niet dik genoeg.	Leg een extra laag vilt onder de strijklankhoes.
De strijklankhoes wordt nat of er zijn waterdruppels op de vloer/het kledingstuk gekomen.	Stoom is gecondenseerd op de strijklank na een lange strijkebeurt.	Vervang de schuim- of viltlaag van de strijklankhoes als deze versleten is. U kunt ook een extra laag vilt onder de strijklankhoes leggen om condens op de strijklank te voorkomen.
	U hebt een strijklank die niet bestand is tegen het hoge stoomniveau van het apparaat.	Leg een extra laag vilt onder de strijklankhoes om condensatie op de strijklank te voorkomen.

## Introduksjon

Gratulerer med kjøpet og velkommen til Philips. For å få fullt utbytte av støtten som Philips tilbyr, må du registrere produktet på [www.philips.com/welcome](http://www.philips.com/welcome).

Les denne brukerhåndboken, det viktige informasjonsheftet og hurtigstartveiledningen nøye før du bruker apparatet. Ta vare på disse for fremtidig bruk.

## Produktoversikt (fig. 1)

- 1 Strykesåle
- 2 Lampe som indikerer at strykejernet er klart
- 3 Dampbryter/dampstøt
- 4 Vannslange
- 5 Påfyllingsluke for vannbeholder
- 6 Utløserknapp for bærelås (kun GC6819-, GC6820- og GC6830-serien)
- 7 Strykejernplattform
- 8 Av/på-knapp med av- og på-lampe
- 9 Knapp for kalkrens med lys
- 10 Ledning med støpsel
- 11 Oppbevaringsrom for nettleidingen og vannslangen
- 12 Beholder for smart kalkrensfunksjon

## Ekklusiv teknologi fra Philips

### OptimalTEMP-teknologi

OptimalTEMP-teknologi gjør det mulig for deg å stryke alle slags strykbare stoffer i hvilken som helst rekkefølge, uten å justere strykejernet temperatur eller sortere tøyet.

Det er trygt bare å la den varme strykesålen stå direkte på strykebrettet (fig. 2) og ikke sette jernet tilbake på strykejernplattformen. Dette reduserer belastningen på håndleddet.

Dette strykejernet er godkjent av The Woolmark Company Pty Ltd for stryking av rene ullprodukter såfremt plaggene strykes i henhold til anvisningene på plagget og anvisningen gitt av produsenten av dette strykejernet. R1701. Woolmark-symbolet er sertifiseringsmerket i mange land.



### Compact ProVelocity-teknologi

Denne teknologien gir kontinuerlig damp som trenger dypt ned for å enkelt fjerne skrukker. Den gjør også at apparatet er mer kompakt og lettere enn tradisjonelle dampgeneratorer, for enklere oppbevaring.

## Før bruk

### Hvilken type vann skal brukes

Dette apparatet er utformet for bruk med springvann. Hvis du bor i et område med hardt vann, kan det raskt danne seg mye kalk. Derfor anbefaler vi at du bruker destillert eller avsaltet vann for å forlenge levetiden til apparatet.

**Advarsel: Ikke bruk parfymert vann, vann fra en tørketrommel, eddik, stivelse, avkalkingsmidler, strykemidler, kjemisk avkalket vann eller andre kjemikalier, ettersom dette kan føre til vannsprut, brune flekker eller skade på apparatet.**

## Fylle vannbeholderen

Fyll vannbeholderen før hver bruk eller når vannivået i vannbeholderen går under minimumsnivået. Du kan fylle på vannbeholderen når som helst mens du bruker apparatet.

- 1 Åpne vannbeholderens påfyllingsluke (fig. 3).
- 2 Fyll vannbeholderen opp til MAX-merket (fig. 4).
- 3 Lukk vannbeholderens påfyllingsluke (du hører et klikk).

## Bruke apparatet

### Stoffer som kan strykes

**Ikke stryk stoffer som ikke kan strykes.**

- Du kan stryke stoffer med disse symbolene (fig. 5), for eksempel lin, bomull, polyester, silke, ull, viskose og rayon.
- Du kan ikke stryke stoffer med dette symbolet (fig. 6). Dette gjelder syntetiske stoffer som Spandex eller elastan, stoffer med Spandex og polyolefiner (f.eks. polypropylen). Trykk på plagget kan heller ikke strykes.

### Stryking

- 1 Plasser apparatet på en stabil, jevn overflate.

**Merke:** Vi anbefaler at du alltid plasserer sokkelen på et stabilt strykebrett, slik at du kan stryke trygt.

- 2 Kontroller at det er nok vann i vannbeholderen.
- 3 Fjern nettleddningen og vannslangen fra oppbevaringsrommet.
- 4 Sett stopselet i en jordet stikkontakt, og trykk på av/på-knappen for å slå på apparatet. Vent til lampen som indikerer at strykejernet er klart, lyser kontinuerlig (fig. 7). Dette tar rundt to minutter.
- 5 Kun GC6819-, GC6820- og GC6830-serien: Trykk på utløserknappen for bærelås for å løsne strykejernet fra strykejernplattformen (fig. 8).
- 6 Trykk på og hold nede dampbryteren for å starte strykingen (fig. 9).

**Merke:** Når du har strøket med damp, bør du stryke de siste gangene uten damp for å få best resultat.

**Advarsel: Du må aldri rette damp mot mennesker.**

**Merke:** Når du bruker apparatet for første gang, kan det ta 30 sekunder før det kommer damp ut av apparatet.

**Merke:** Pumpen blir aktivert hver gang du trykker på dampbryteren. Den gir fra seg en svak ranglelyd. Dette er normalt. Når det ikke er vann i vannbeholderen, er lyden fra pumpen høyere. Fyll opp vannbeholderen med vann når vannivået faller under minimumsnivået.

### Dampstøtfunksjon

- 1 Trykk raskt på dampbryteren to ganger for å utløse et kraftig dampstøt i tre sekunder (fig. 10).

**Merke:** Det anbefales at du bruker dampstøtfunksjonen kun for vanskelige skrukker.

## Vertikal stryking

**Advarsel: Det kommer varm damp ut av strykejernet. Prøv aldri å fjerne skrukker fra et plagg mens noen har det på seg (fig. 11). Ikke bruk damp i nærheten av dine egne eller noen andres hender.**

Du kan også bruke dampstrykejernet i vertikal stilling for å fjerne skrukker fra opphengte klær.

- 1 Hold strykejernet i vertikal posisjon, trykk på dampbryteren, og berør plagget lett med strykesålen mens du beveger strykejernet opp og ned (fig. 12).

## Sikker bruk

### Plassere strykejernet mens du justerer plagget

Når du justerer plagget, kan du la strykejernet stå på strykejernplattformen eller rett på strykebrettet (fig. 2). OptimalTEMP-teknologien sørger for at strykesålen ikke skader trekket på strykebrettet.

## Slår seg automatisk av

- Apparatene går inn i standby-modus hvis de ikke har blitt brukt på 5 minutter. Lampen på av/på-knappen begynner å blinke.
- Trykk på av/på-knappen eller dampbryteren for å aktivere apparatet igjen. Apparatet begynner å varme opp igjen.
- Apparatet slår seg automatisk av hvis det ikke har vært brukt på 10 minutter etter at det har gått inn i standby-modus. Lampen på av/på-knappen slukkes.

**Advarsel: La aldri apparatet stå uten tilsyn når det er koblet til strømmettet. Koble alltid fra apparatet etter bruk.**

## Rengjøring og vedlikehold

### Smart kalkrenssystem

Apparatet har blitt utviklet med et smart kalkrenssystem for å sikre at avkalking og rengjøring utføres regelmessig. Dette bidrar til å opprettholde en god dampytelse og forhindrer at smuss og flekker kommer ut av strykesålen over tid. Apparatet gir regelmessige påminnelser for å sikre at rengjøringen blir utført.

### Lyd- og lampevarsel for kalkrens

Etter én til tre måneders bruk vil kalkrenslampen begynne å blinke og apparatet gi fra seg en pipelyd. Dette indikerer at du må utføre kalkrens (fig. 13).

I tillegg til dette har apparatet en integrert funksjon for beskyttelse mot kalkbelegg: Dampfunksjonen blir deaktivert hvis avkalking ikke har blitt utført (fig. 14). Etter at avkalking er fullført, vil dampstrykefunksjonen gjenopprettes. Dette skjer uavhengig av typen vann som brukes.

Merk: Kalkrensfunksjonen kan brukes når som helst, selv når lyd- og lyspåminnelse ikke er aktivert ennå.

## Utføre kalkrensfunksjonen med beholderen for kalkrens

**Advarsel: Ikke forlat apparatet uten tilsyn under kalkrensprosessen.**

**Forsiktig: Alltid utfør kalkrens med beholderen for kalkrens. Ikke avbryt prosessen ved å løfte strykejernet opp fra beholderen for kalkrens, da det kan komme varmt vann og damp ut av strykesålen.**

1 Fyll vannbeholderen halvfull med vann.

Merk: Pass på at apparatet er koblet til og slått PÅ under kalkrensprosessen.

2 Plasser beholderen for kalkrens på strykebrettet eller på en annen jevn, stabil overflate.

3 Plasser strykejernet oppå beholderen for kalkrens, og sørg for at det står stabilt (fig. 15).

4 Trykk på og hold inne knappen for kalkrens i to sekunder til du hører korte pip (fig. 16).

Merk: Beholderen for kalkrens er designet til å samle opp kalkpartikler og varmt vann under kalkrensprosessen. Det er helt trygt å sette strykejernet på denne beholderen under hele prosessen.

5 Du vil høre korte pipelyder og en pumpelyd mens kalkrensprosessen pågår (fig. 17).

6 Det tar ca. to minutter før prosessen er ferdig (fig. 18). Når kalkrensprosessen er fullført, slutter strykejernet å pipe, og kalkrenslampen slutter å blinke.

7 Tørk av strykejernet med en klut, og sett det tilbake på basestasjonen (fig. 19).

**Forsiktig: Strykejernet er varmt.**

8 Du bør vente i fem minutter før du tar på beholderen for kalkrens etter denne prosessen. Den blir veldig varm. Deretter tar du beholderen bort til vasken, tømmer den og setter den bort for senere bruk (fig. 20).

9 Hvis det er nødvendig, kan du gjenta trinn én til åtte. Sørg for at beholderen for kalkrens er helt tom før du starter kalkrensprosessen.

Merk: Under kalkrensprosessen kan det komme rent vann ut av strykesålen dersom det har samlet seg kalk inne i strykejernet. Dette er normalt.

Hvis du vil ha mer informasjon om hvordan du utfører kalkrensprosessen, kan du klikke på denne koblingen for å se videoer: <http://www.philips.com/descaling-iron>.

## Rengjøring av strykesålen

Riktig vedlikehold av apparatet innebærer å rengjøre det regelmessig.

1 Rengjør apparatet med en fuktig klut.

2 Hvis du vil fjerne flekker enkelt og effektivt, må du la strykesålen varmes opp og dra strykejernet over en fuktig klut (fig. 21).

Tips: Rengjør strykesålen regelmessig for å sikre at den glir godt.

## Lagring

1 Slå apparatet av, og trekk ut støpselet fra stikkkontakten.

2 Hell vannet ut av vannbeholderen i vasken (fig. 22).

3 Surr nettleddningen og vannslangen sammen. Dytt dem inn i oppbevaringsrommet (fig. 23).

4 Kun GC6819-, GC6820- og GC6830-serien: Trykk på bærelåsen for å låse strykejernet fast på strykejernplattformen (fig. 24). Når strykejernet er låst fast til strykejernplattformen, kan du bære apparatet ved bruk av håndtaket på strykejernet (fig. 25).

## Feilsøking

Dette kapitlet oppsummerer de vanligste problemene du kan oppleve med apparatet. Hvis du ikke kan løse problemet ved hjelp av informasjonen nedenfor, kan du gå til [www.philips.com/support](http://www.philips.com/support) for å se en liste over vanlige spørsmål, eller du kan kontakte forbrukerstøtten i landet der du bor.

Problem	Mulig årsak	Løsning
Strykejernet avgir ikke damp.	Det er ikke nok vann i vannbeholderen.	Fyll vann over MIN-merket. Trykk på og hold nede dampbryteren til det kommer damp ut. Det kan ta opptil 30 sekunder før det kommer damp ut.
	Du trykket ikke på dampbryteren.	Trykk på og hold nede dampbryteren til det kommer damp ut.
	Dampfunksjonen er deaktivert til du har utført kalkrensprosessen.	Utfør kalkrensprosessen hvis du vil gjenopprette dampfunksjonen. (se avsnittet "Rengjøring og vedlikehold")
	Ved begynnelsen av strykeøkten har ikke dampbryteren vært trykt ned lenge nok.	Trykk på og hold nede dampbryteren til det kommer damp ut. Det kan ta opptil 30 sekunder før det kommer damp ut.
Lampen på knappen for kalkrens blinker, og apparatet piper.	Dette er den påminnelse om at kalkrens må utføres.	Utfør kalkrens etter at påminnelseslampen har slått seg på (se avsnittet "Rengjøring og vedlikehold").
Ingen damp kommer ut av strykesålen, lampen på knappen for kalkrens blinker, og apparatet piper.	Du har ikke utført eller har ikke fullført kalkrensprosessen.	Utfør kalkrensprosessen for å aktivere dampfunksjonen på nytt (se avsnittet "Rengjøring og vedlikehold").
Apparatet er slått av.	Funksjonen for automatisk avslåing aktiveres automatisk. Apparatet går inn i standby-modus hvis det ikke har vært brukt på 5 minutter, og slår seg av hvis det ikke har vært brukt på 10 minutter etter dette.	Trykk på av/på-knappen for å aktivere apparatet igjen. Apparatet begynner å varme opp igjen.
Apparatet lager en høy pumpelyd.	Vannbeholderen er tom.	Fyll på vannbeholderen med vann, og trykk på dampbryteren til pumpelyden blir svakere, og det kommer damp ut av strykesålen.
Det kommer vandrdåper ut av strykesålen.	Etter kalkrensprosessen kan det dryppe gjenværende vann ut av strykesålen.	Tørk av strykesålen med en klut. Hvis lampen for kalkrens fremdeles blinker, og apparatet fortsatt piper, må du utføre kalkrens (se avsnittet "Rengjøring og vedlikehold").
	Du har brukt dampstøtfunksjonen altfor ofte.	Bruk dampstøtfunksjonen kun for vanskelige skrukker. Det anbefales å ikke bruke den mer enn fem ganger innen tre minutter.
	Kalkrensprosessen har ikke blitt fullført.	Du må utføre kalkrens igjen (se avsnittet "Rengjøring og vedlikehold").

Problem	Mulig årsak	Løsning
	Når du bruker damp for første gang eller ikke har brukt den på lang tid, vil damp kondensere til vann inne i slangen.	Dette er normalt. Hold strykejernet bort fra plagget og trykk på dampbryteren. Vent til det kommer damp i stedet for vann ut av strykesålen.
Det kommer skittent vann og urenheter ut av strykesålen.	Urenheter eller kjemikalier i vannet har avleiret seg i dampventilene og/eller på strykesålen.	Sørg for å utføre kalkrens regelmessig (se avsnittet "Rengjøring og vedlikehold").
	Når du bruker damp for første gang eller ikke har brukt den på lang tid, vil damp kondensere til vann inne i slangen.	Dette er normalt. Hold strykejernet bort fra plagget og trykk på dampbryteren. Vent til det kommer damp i stedet for vann ut av strykesålen.
Det renner vann ut av strykesålen.	Du har startet kalkrensprosessen ved uhell (se avsnittet "Rengjøring og vedlikehold").	Slå av apparatet. Slå den deretter på igjen. La strykejernet varmes opp til lampen som indikerer at strykejernet er klart, lyser vedvarende.
Kalkrensprosessen starter ikke.	Du har ikke trykket på knappen for kalkrens i to sekunder til apparatet begynner å pipe.	Se avsnittet "Rengjøring og vedlikehold".
Jernet etterlater seg et spor eller et avtrykk på plagget.	Flaten som ble strøket, var ujevn. Du kan for eksempel ha strøket over en søm eller en brett i plagget.	Det er trygt å bruke PerfectCare på alle plagg. Sporet eller avtrykket er ikke permanent og vil forsvinne hvis du vasker plagget. Unngå å stryke over sømmer eller bretter, eller så kan du legge et tøyestykke av bomull over området som skal strykes for å unngå avtrykk.
	Skyldes at det ikke har vært nok filt i trekket på strykebrettet.	Legg et ekstra lag med filt under trekket på strykebrettet.
Trekket til strykebrettet blir vått, eller det er vandrdåper på gulvet/plagget.	Dampen har kondensert på trekket på strykebrettet etter en lang strykeperiode.	Skift ut trekket på strykebrettet hvis skum eller filt er utslitt. Du kan også legge et ekstra lag med filt under trekket på strykebrettet for å forhindre kondens på strykebrettet.
	Strykebrettet ditt er ikke laget for å tåle det høye damptrykket til apparatet.	Legg et ekstra lag med filt under trekket på strykebrettet for å forhindre kondens på strykebrettet.

## Introdução

Parabéns pela sua compra e seja bem-vindo à Philips! Para usufruir de todas as vantagens da assistência oferecida pela Philips, registre o seu produto em: [www.philips.com/welcome](http://www.philips.com/welcome).

Leia cuidadosamente este manual do utilizador, o folheto de informações importantes e o manual de início rápido antes de utilizar o aparelho. Guarde-o para consultas futuras.

## Descrição do produto (fig. 1)

- 1 Base
- 2 Luz de "ferro pronto"
- 3 Botão do vapor/jacto de vapor
- 4 Mangueira de fornecimento de água
- 5 Abertura de enchimento do depósito de água
- 6 Botão de descaixe do bloqueio de transporte (apenas nos modelos das séries GC6819, GC6820 e GC6830)
- 7 Plataforma do ferro
- 8 Botão de ligar/desligar com luz indicadora
- 9 Botão CALC-CLEAN com luz
- 10 Cabo de alimentação com ficha
- 11 Mangueira de fornecimento de água e compartimento para arrumação do cabo de alimentação
- 12 Recipiente Calc-Clean inteligente

## Tecnologia exclusiva da Philips

### Tecnologia OptimalTemp

A tecnologia OptimalTemp permite-lhe passar a ferro todos os tipos de tecidos que podem ser engomados, sem ajustar a temperatura do ferro e sem ter de separar as suas peças de roupa.

É seguro deixar a base quente directamente sobre a tábua de engomar (fig. 2) sem colocar o ferro de volta na plataforma. Isto irá ajudar a reduzir o esforço efectuado pelo pulso.

O ferro foi aprovado pela The Woolmark Company Pty Ltd para engomar produtos totalmente em lã, desde que estas peças de roupa sejam passadas a ferro de acordo com as indicações na etiqueta da peça de roupa e de acordo com as instruções fornecidas pelo fabricante deste ferro. R1701. O símbolo da Woolmark é uma marca de certificação em muitos países.



### Tecnologia Compact ProVelocity

Esta tecnologia emite vapor contínuo que penetra em profundidade para remover facilmente os vincos. Ao mesmo tempo, mantém o aparelho mais compacto e mais leve do que os tradicionais geradores de vapor, para facilitar o armazenamento.

## Preparar para a utilização

### Tipo de água a utilizar

Este aparelho foi concebido para ser utilizado com água canalizada. No entanto, se residir numa área com água dura, poderá ocorrer uma acumulação rápida de calcário. Por isso, recomenda-se a utilização de água destilada ou desmineralizada para prolongar a vida útil do aparelho.



**Aviso: não utilize água perfumada, água da máquina de secar roupa, vinagre, goma, agentes anticalcário, produtos para ajudar a engomar, água descalcificada quimicamente nem outros produtos químicos, pois estes podem causar expelção de água, manchas castanhas ou danos no aparelho.**

## Encher o depósito de água

Encha o depósito da água antes de cada utilização ou quando o nível de água no depósito for inferior ao nível mínimo. Pode reabastecer o depósito da água em qualquer altura, durante a utilização.

- 1 Abra a abertura de enchimento do depósito de água (fig. 3).
- 2 Encha o depósito com água até à indicação MAX (fig. 4).
- 3 Feche a abertura de enchimento do depósito de água (ouve-se um estalido).

## Utilizar o aparelho

### Tecidos que podem ser passados a ferro

**Não passe a ferro tecidos que não podem ser passados a ferro.**

- Os tecidos com estes símbolos (fig. 5) podem ser passados a ferro. Por exemplo, linho, algodão, poliéster, seda, lã, viscose e rayon.
- Os tecidos com este símbolo (fig. 6) não podem ser passados a ferro. Estes tecidos incluem tecidos sintéticos como Spandex ou elastano, tecidos com uma percentagem de Spandex e poliolefinas (por exemplo, polipropileno). As impressões em peças de roupa também não podem ser passadas a ferro.

## Engomar

- 1 Coloque o aparelho numa superfície estável e nivelada.

Nota: para garantir um engomar seguro, recomendamos que coloque sempre a base de carregamento numa tábua de engomar estável.

- 2 Certifique-se de que o depósito tem água suficiente.
- 3 Retire o cabo de alimentação e a mangueira de fornecimento de água do compartimento de arrumação.
- 4 Ligue a ficha de alimentação a uma tomada com ligação à terra e prima o botão de ligar/desligar para ligar o aparelho. Aguarde até a luz de "ferro pronto" ficar continuamente acesa (fig. 7). Isto demora cerca de 2 minutos.
- 5 Apenas para modelos das séries GC6819, GC6820 e GC6830: prima o botão de desencaixe do bloqueio de transporte para libertar o ferro da respectiva plataforma (fig. 8).
- 6 Mantenha o botão de vapor premido para começar a engomar (fig. 9).

Nota: para obter melhores resultados de engomar, depois de passar com vapor, efectue as últimas passagens sem vapor.

**Aviso: nunca direcione o vapor para as pessoas.**

Nota: quando utilizar o aparelho pela primeira vez, pode demorar 30 segundos até o aparelho produzir vapor.

Nota: a bomba é activada cada vez que prime o botão de vapor. Este produz um subtil som de chocalhar, o que é normal. Quando não há água no depósito de água, a bomba emite um som mais elevado. Encha o depósito de água com água quando o nível de água for inferior ao nível mínimo.

## Função de jacto de vapor

- 1 Prima rapidamente o botão de vapor duas vezes para libertar um jacto potente de vapor durante 3 segundos (fig. 10).

Nota: recomenda-se que utilize a função de jacto de vapor apenas para vincos difíceis.

## Passar a ferro na vertical

**Aviso: o ferro emite vapor quente. Nunca tente remover vincos de uma peça de roupa enquanto alguém a tem vestida (fig. 11). Não aplique vapor perto da sua mão ou da mão de outra pessoa.**

Pode utilizar o ferro a vapor numa posição vertical para eliminar vincos em tecidos pendurados.

- 1 Segure o ferro na posição vertical, prima o botão de vapor e toque ligeiramente na peça de roupa com a base e passe o ferro para cima e para baixo (fig. 12).

## Suporte seguro

### Pousar o ferro para organizar a sua peça de roupa

Enquanto organiza a peça de roupa, pode colocar o ferro na respectiva plataforma ou horizontalmente na tábua de engomar (fig. 2). A tecnologia OptimalTemp garante que a base não danifica a protecção da tábua de engomar.

## Desligar automático

- Os aparelhos entram no modo de espera se não forem utilizados durante 5 minutos. A luz do botão de ligar/desligar começa a piscar.
- Para activar novamente o aparelho, prima o botão de ligar/desligar ou o botão de vapor. O aparelho começa novamente a aquecer.
- O aparelho desliga-se automaticamente se não for utilizado durante outros 10 minutos depois de entrar no modo de espera. A luz no botão de ligar/desligar apaga-se.

**Aviso: nunca abandone o aparelho enquanto este estiver ligado à corrente eléctrica. Desligue sempre da corrente após cada utilização.**

## Limpeza e manutenção

### Sistema Calc-Clean inteligente

O seu aparelho foi concebido com um sistema Calc-Clean inteligente para garantir que a descalcificação e a limpeza são efectuadas regularmente. Isso ajuda a manter o bom desempenho do vapor e evita que, com o tempo, a sujidade e as manchas atravessem a base e passem para a roupa. Para garantir que o processo de limpeza é executado, o aparelho emite alertas regulares.

### Alerta Calc-Clean sonoro e luminoso

Depois de 1 a 3 meses de utilização, a luz Calc-Clean começa a piscar e o aparelho começa a emitir sinais sonoros para indicar que tem de executar o processo Calc-Clean (fig. 13).

Além disso, o aparelho inclui um segundo passo de protecção contra o calcário: a função de vapor fica desactivada se a descalcificação não for realizada (fig. 14). Depois de a remoção do calcário ser efectuada, a função de vapor é reactivada. Isto acontece independentemente do tipo de água utilizado.

Nota: o processo Calc-Clean pode ser executado a qualquer momento, mesmo quando os alertas sonoros e luminosos ainda não tiverem sido activados.

## Execução do processo Calc-Clean com o recipiente Calc-Clean

**Aviso: não abandone o aparelho durante o processo Calc-Clean.**

**Cuidado: execute sempre o processo Calc-Clean com o recipiente Calc-Clean. Não interrompa o processo levantando o ferro do recipiente Calc-Clean, visto que a base irá libertar água quente e vapor.**

1 Encha o depósito de água até meio.

Nota: certifique-se de que a ficha do aparelho está inserida na tomada e de que o aparelho está ligado durante o processo Calc-Clean.

2 Coloque o recipiente Calc-Clean na tábua de engomar ou em qualquer outra superfície nivelada e estável.

3 Coloque o ferro, de forma estável, no recipiente Calc-Clean (fig. 15).

4 Mantenha o botão CALC-CLEAN premido durante 2 segundos até ouvir breves sinais sonoros (fig. 16).

Nota: o recipiente Calc-Clean foi concebido para recolher as partículas de calcário e água quente durante o processo Calc-Clean. É perfeitamente seguro deixar o ferro pousado sobre este recipiente durante todo o processo.

5 Durante o processo Calc-Clean, ouvirá breves sinais sonoros e um som de bombeamento (fig. 17).

6 Aguarde cerca de 2 minutos para que o processo seja concluído (fig. 18). Quando o processo Calc-Clean estiver concluído, o ferro pára de emitir sinais sonoros e a luz CALC-CLEAN deixa de piscar.

7 Limpe o ferro com um pano e volte a colocá-lo na estação de base (fig. 19).

**Atenção: o ferro está quente.**

8 Visto que o recipiente Calc-Clean aquece durante o processo Calc-Clean, aguarde aproximadamente 5 minutos antes de lhe tocar. Transporte o recipiente Calc-Clean até ao lava-loiça, esvazie-o e guarde-o para utilizações futuras (fig. 20).

9 Se necessário, repita os passos 1 a 8. Certifique-se de que esvazia o recipiente Calc-Clean antes de iniciar o processo Calc-Clean.

Nota: durante o processo Calc-Clean, pode sair água limpa pela base se não houver calcário acumulado dentro do ferro. É normal.

Para obter mais informações sobre como executar o processo Calc-Clean, consulte os vídeos nesta ligação: <http://www.philips.com/descaling-iron>.

## Limpar a base

Para efectuar a manutenção correcta do seu aparelho, limpe-o regularmente.

1 Limpe o aparelho com um pano húmido.

2 Para remover manchas de forma simples e eficaz, deixe a base aquecer e passe o ferro sobre um pano húmido (fig. 21).

Sugestão: limpe regularmente a base para assegurar um deslizar suave.

## Armazenamento

- 1 Desligue o aparelho e retire a ficha da tomada eléctrica.
- 2 Verta a água do depósito de água para o lava-loiça (fig. 22).
- 3 Dobre em conjunto o cabo de alimentação e a mangueira de fornecimento de água. Coloque-os no compartimento de arrumação (fig. 23).
- 4 Apenas para modelos das séries GC6819, GC6820 e GC6830: prima o botão de desenganche do bloqueio de transporte para bloquear o ferro na respectiva plataforma (fig. 24). Pode transportar o aparelho pela pega do ferro quando este estiver bloqueado na respectiva plataforma (fig. 25).

## Resolução de problemas

Este capítulo resume os problemas mais comuns que podem surgir no aparelho. Se não conseguir resolver o problema com as informações fornecidas a seguir, visite [www.philips.com/support](http://www.philips.com/support) para consultar uma lista com as perguntas mais frequentes ou contacte o Centro de Apoio ao Cliente no seu país.

Problema	Possível causa	Solução
O ferro não produz vapor.	Não existe água suficiente no depósito da água.	Encha o depósito com água acima da indicação MIN. Mantenha o botão de vapor premido até sair vapor. Pode demorar até 30 segundos para sair vapor.
	Não premiu o botão de vapor.	Mantenha o botão de vapor premido até sair vapor.
	A função de vapor foi desactivada até o processo Calc-Clean ser executado.	Execute o processo Calc-Clean para restaurar a função de vapor. (consulte o capítulo "Limpeza e manutenção")
	No início da sua sessão de engomar, o botão do vapor não foi premido o tempo suficiente.	Mantenha o botão de vapor premido até sair vapor. Pode demorar até 30 segundos para sair vapor.
A luz do botão CALC-CLEAN pisca e o aparelho emite sinais sonoros.	Trata-se do alerta Calc-Clean.	Execute o processo Calc-Clean depois de o alerta Calc-Clean ser emitido (consulte o capítulo "Limpeza e manutenção").
Não sai vapor pela base do ferro, a luz do botão CALC-CLEAN pisca e o aparelho emite um sinal sonoro.	Ainda não executou ou não concluiu o processo Calc-Clean.	Execute o processo Calc-Clean para activar novamente a função de vapor (consulte o capítulo "Limpeza e manutenção").
O aparelho desligou-se.	A função de desactivação automática é activada automaticamente. O aparelho entra no modo de espera se não for utilizado durante 5 minutos e desliga-se se não for utilizado durante outros 10 minutos.	Para activar novamente o aparelho, prima o botão de ligar/desligar. O aparelho começa novamente a aquecer.

<b>Problema</b>	<b>Possível causa</b>	<b>Solução</b>
O aparelho produz um som elevado de bombeamento.	O depósito de água está vazio.	Encha o depósito de água e prima o botão de vapor até o som de bombeamento se tornar mais suave e sair vapor pela base.
A base liberta gotas de vapor.	Depois do processo Calc-Clean, a água restante pode sair em forma de gotas através da base.	Seque a base com um pano. Se a luz Calc-Clean continuar intermitente e o aparelho continuar a emitir sinais sonoros, execute o processo Calc-Clean (consulte o capítulo "Limpeza e manutenção").
	Utilizou a função de jacto de vapor demasiadas vezes.	Utilize a função de jacto de vapor apenas para os vincos persistentes. Recomendamos que não utilize esta função mais de 5 vezes num intervalo de 3 minutos.
	O processo Calc-Clean não foi concluído.	Tem de executar novamente o processo Calc-Clean (consulte o capítulo "Limpeza e manutenção").
	O vapor condensa-se formando água na mangueira quando utiliza vapor pela primeira vez ou se não o tiver utilizado durante algum tempo.	É normal. Afaste o ferro da peça de roupa e prima o botão de vapor. Aguarde até sair vapor em vez de água pela base.
Saem impurezas e água suja da base do ferro.	Podem ter-se depositado no depósito do vapor e/ou na base impurezas ou químicos presentes na água.	Execute regularmente o processo Calc-Clean (consulte o capítulo "Limpeza e manutenção").
	O vapor condensa-se formando água na mangueira quando utiliza vapor pela primeira vez ou se não o tiver utilizado durante algum tempo.	É normal. Afaste o ferro da peça de roupa e prima o botão de vapor. Aguarde até sair vapor em vez de água pela base.
A base liberta água.	Iniciou acidentalmente o processo Calc-Clean (consulte o capítulo "Limpeza e manutenção").	Desligue o aparelho. Em seguida, volte a ligá-lo. Deixe o ferro aquecer até a luz de "ferro pronto" ficar acesa continuamente.
O processo Calc-Clean não é iniciado.	Não premiu o botão CALC-CLEAN durante 2 segundos até o aparelho começar a emitir sinais sonoros.	Consulte o capítulo "Limpeza e manutenção".
O ferro deixa brilho ou marcas na peça de roupa.	A superfície para passar a ferro era irregular, por ex., passou o ferro sobre uma costura ou uma dobra na peça de roupa.	O PerfectCare é seguro em todas as peças de roupa. O brilho ou a marca não é permanente e sairá quando lavar a peça de roupa. Evite passar o ferro sobre costuras ou dobras ou coloque um pano de algodão sobre a área a passar a ferro para evitar marcas.

## 64 Português

<b>Problema</b>	<b>Possível causa</b>	<b>Solução</b>
	Não existe feltro suficiente na protecção da tábua de engomar.	Coloque uma camada extra de feltro sob a protecção da tábua de engomar.
A protecção da tábua fica húmida ou surgem gotas de água no chão/na peça de roupa.	O vapor condensou-se na protecção da tábua depois de uma sessão de engomar prolongada.	Substitua a protecção da tábua de engomar se a espuma ou o feltro estiverem gastos. Também pode colocar uma camada extra de feltro sob a protecção da tábua de engomar para evitar a condensação na tábua.
	A sua tábua de engomar não é adequada ao fluxo de vapor elevado do aparelho.	Coloque uma camada extra de feltro sob a protecção da tábua para evitar a condensação na tábua.

## Johdanto

Onnittelut hankinnastasi ja tervetuloa Philips-tuotteiden käyttäjäksi! Käytä hyväksesi Philipsin tuki ja rekisteröi tuote osoitteessa [www.philips.com/welcome](http://www.philips.com/welcome).

Lue tämä käyttöopas, Tärkeitä tietoja -lehtinen ja pikaopas huolellisesti ennen laitteen käyttöä. Säilytä ne myöhempää tarvetta varten.

## Tuotteen yleiskuvaus (kuva 1)

- 1 Pohja
- 2 Silitysrauta valmis -merkkivalo
- 3 Höyryliipaisin/höyrysuihkaus
- 4 Höyryletku
- 5 Vesisäiliön täyttöaukko
- 6 Lukitsimen vapautuspainike (vain GC6819-, GC6820- ja GC6830-sarja)
- 7 Silitysraudan laskualusta
- 8 Virtapainike ja virran merkkivalo
- 9 CALC-CLEAN-painike ja -merkkivalo
- 10 Virtajohto ja pistoke
- 11 Säilytyslokero höyryletkulle ja virtajohdolle
- 12 Älykäs Calc-Clean-kalkinpoistoastia

## Ainutlaatuista Philips-tekniikkaa

### OptimalTEMP-tekniikka

OptimalTEMP-tekniikka mahdollistaa kaikkien silitystä kestävien kangastyypin silittämisen ilman silityslämpötilan tai vaatteiden lajittelua.

Kuuman pohjan voi jättää turvallisesti silityslautaa vasten (kuva 2) ilman silitysraudan laskualustaa. Tämä vähentää ranteen rasitusta.

The Woolmark Company Pty Ltd on hyväksynyt tämän silitysraudan vain villa -tuotteiden silittämiseen sillä edellytyksellä, että vaatteet silitetään vaatteen silitysohjeen mukaan sekä silitysraudan valmistajan ohjeiden mukaan. R1701. Woolmark-symboli on sertifiointimerkki useissa maissa.



### ProVelocity-tekniikka kompaktissa koossa

Tekniikka tuottaa jatkuvasti höyryä, joka tunkeutuu syvälle kankaan kuituihin ja poistaa rypyt helposti ja nopeasti. Perinteisiä höyrysilityskeskuskuksia pienempi ja kevyempi laite sopii entistä pienempään tilaan.

# Käyttöönoton valmistelu

## Käytettävä vesityyppi

Tämä laite on suunniteltu käyttämään vesijohtovettä. Jos asut alueella, jossa on kova vesi, kalkkia voi muodostua nopeasti. Tästä syystä suosittelemme, että laitteessa käytetään tislattua tai demineralisoitua vettä. Tämä pidentää laitteen käyttöikää.

**Varoitus: Älä käytä hajustettua vettä, kuivausrummun vettä tai vettä, johon on lisätty etikkaa, tärkkiä, kalkinpoistoaineita, silytysaineita, kemiallisesti puhdistettua vettä tai muita kemikaaleja, koska se voi vahingoittaa laitetta tai aiheuttaa veden pirskahtelua ja ruskeita tahroja silitettävään kankaaseen.**

## Vesisäiliön täyttäminen

Täytä vesisäiliö ennen jokaista käyttöä tai kun vesisäiliön vesimäärä laskee vähimmäistason alle. Vesisäiliön voi täyttää milloin tahansa käytön aikana.

- 1 Avaa vesisäiliön kansi (kuva 3).
- 2 Täytä vesisäiliö vedellä MAX-merkkiin asti (kuva 4).
- 3 Sulje vesisäiliön kansi (kuulet napsahduksen).

## Käyttö

### Silitettävät tekstiilit

**Älä silitä materiaaleja, jotka eivät kestä silytystä.**

- Kankaat, joissa on tämä merkintä (kuva 5) kestävä silytystä. Tällaisia ovat mm. pellava, puuvilla, polyesteri, silkki, villa, viskoosi ja raion.
- Kankaat, joissa on tämä merkintä (kuva 6) eivät kestä silytystä. Nämä kankaat sisältävät tekokuituja, kuten Spandex-, elastaani-, Spandex-sekoite- ja polyolefiini- (esim. polypropyleeni) -kuituja. Vaatteissa olevat painokuviot eivät kestä silytystä.

## Silytys

- 1 Aseta laite tukevalle ja tasaiselle alustalle.

Huomautus: Jotta silytys olisi mahdollisimman turvallista, suosittelemme, että asetat alustan vakaalle silytyslaudalle.

- 2 Varmista että vesisäiliössä on riittävästi vettä.
- 3 Ota höyryletku ja virtajohto niiden säilytyslokerosta.
- 4 Liitä virtapistoke maadoitettuun pistorasiaan ja kytke höyrylaitteeseen virta painamalla virtapainiketta. Odota, kunnes Silytysrauta valmis -merkki palaa jatkuvasti (kuva 7). Tämä kestää 2 minuuttia.
- 5 Vain GC6819-, GC6820- ja GC6830-sarjan malleissa: irrota silytysrauta silytysraudan laskualustasta painamalla lukitsimen vapautuspainiketta (kuva 8).
- 6 Aloita silyttäminen pitämällä höyrypainiketta painettuna (kuva 9).

Huomautus: Saat parhaan lopputuloksen viimeistelemällä höyryilytyksen jälkeen vaatteet ilman höyrytoimintaa.

**Varoitus: älä koskaan suuntaa höyrysuihkua ihmisiä kohti.**



Huomautus: Laitteen ensimmäisellä käyttökerralla laite saattaa tuottaa höyryä vasta noin 30 sekunnin kuluttua.

Huomautus: Pumppu käynnistyy aina, kun höyrypainiketta painetaan. Tällöin kuuluu hieman kolisevaa ääntä, mikä on normaalia. Kun vesisäiliö on tyhjä, pumpun ääni on normaalia voimakkaampi. Täytä vesisäiliö vedellä, kun vesitaso säiliössä laskee vähimmäistason alapuolelle.

## Höyrysuihkaustoiminto

- 1 Vapauta 3 sekunnin höyrysuihkaus painamalla höyrystimen liipaisinta nopeasti kaksi kertaa (kuva 10).

Huomautus: suosittelemme höyrysuihkaustoiminnon käyttämistä vain vaikeiden ryppyjen poistamiseen.

## Silittäminen pystysuorassa

**Varoitus: Silitysraudasta vapautuu kuumaa höyryä. Älä koskaan yritä irrottaa ryppyjä vaatteesta, kun joku pitää sitä päällään (kuva 11). Älä käytä höyrytoimintoa lähellä omiasi tai jonkun toisen käsiä.**

Höyrysilittä pystyasennossa, jos haluat poistaa rypyt riippuvista vaatteista.

- 1 Pidä silitysrauta pystyasennossa, paina höyryliipaisinta ja liikuta silitysrauta ylös- ja alaspäin pohjan koskettaessa vaatetta kevyesti (kuva 12).

## Turvallinen alusta

### Silitysraudan laskeminen alustalle vaatteiden lajittelun ajaksi

Voit laskea silitysraudan laskualustalle tai vaakasuoraan silitysraudalle vaatteiden lajittelun ajaksi (kuva 2). OptimalTEMP-tekniikka varmistaa, että kuuma pohjalevy ei vahingoita silitysraudan päällistä.

## Automaattinen virrankatkaisu

- Laite siirtyy valmiustilaan, jos sitä ei käytetä 5 minuuttiin. Virran merkkivalo alkaa vilkkua nopeasti.
- Ota laite uudelleen käyttöön painamalla virtapainiketta tai höyryliipaisinta. Laite alkaa kuumentua.
- Laitteen virta katkeaa automaattisesti valmiustilassa, jos sitä ei käytetä 10 minuuttiin. Virran merkkivalo sammuu.

**Varoitus: laitetta ei saa koskaan jättää ilman valvontaa silloin, kun se on liitetty sähköverkkoon. Irrota pistoke pistorasiasta aina käytön jälkeen.**

## Puhdistus ja huolto

### Älykäs Calc-Clean-kalkinpoistojärjestelmä

Laitteen älykäs Calc-Clean-järjestelmä takaa, että kalkinpoisto ja puhdistus tehdään säännöllisesti. Tämä ylläpitää laitteen höyryntuottoa ja estää lian ja tahrojen kertymisen pitkän käyttöiän aikana. Höyrylaite muistuttaa puhdistuksesta säännöllisesti.

## Calc Clean -äänimerkki ja -merkkivalo

Calc Clean -merkkivalo alkaa vilkkua 1–3 kuukauden käytön jälkeen ja äänimerkki ilmaisee, että on kalkinpoiston aika (kuva 13).

Lisäksi kalkin kertymistä estetään toisella varotoimella: höyrytoimintoa ei voi käyttää, jos kalkinpoistoa ei ole tehty (kuva 14). Kun kalkinpoisto on tehty, höyrytoiminto palaa takaisin käyttöön. Suojatoiminto toimii käytetystä vesilaadusta riippumatta.

Huomautus: Calc-Clean-toimintoa voi käyttää milloin tahansa, vaikka laite ei ilmoittaisikaan kalkinpoiston tarpeellisuudesta merkkivalolla tai -äänellä.

## Calc-Clean-puhdistus Calc-Clean-kalkinpoistoastiasa

**Varoitus: älä jätä laitetta ilman valvontaa Calc Clean -kalkinpoiston aikana.**

**Varoitus: Käytä Calc-Clean-puhdistuksessa aina Calc-Clean-kalkinpoistoastiaa. Älä keskeytä puhdistusta nostamalla silitysrautaa kalkinpoistoastiasta. Muuten pohjasta vapautuu kuumaa vettä ja höyryä.**

1 Täytä vesisäiliö puolilleen.

Huomautus: Varmista, että laite on kytketty pistorasiaan ja sen virta on kytkettynä Calc-Clean-puhdistuksen aikana.

2 Aseta Calc Clean -kalkinpoistoastia silitysraudalle tai muulle tasaiselle ja tukevalle alustalle.

3 Aseta silitysrauta tiiviisti Calc Clean -kalkinpoistoastian päälle (kuva 15).

4 Paina CALC CLEAN -painiketta 2 sekuntia, kunnes kuulet lyhyitä äänimerkkejä (kuva 16).

Huomautus: Calc-Clean-kalkinpoistoastia on tarkoitettu keräämään kalkkia ja kuumaa vettä kalkinpoiston aikana. Silitysrautaa on täysin turvallista pitää kalkinpoistoastian päällä puhdistuksen aikana.

5 Calc-Clean-toiminnon aikana kuulet lyhyitä äänimerkkejä ja pumppaavan äänen (kuva 17).

6 Odota noin 2 minuuttia, että kalkki on poistettu (kuva 18). Kun Calc-Clean-puhdistus on päättynyt, silitysrauta ei anna enää äänimerkkejä ja CALC-CLEAN-merkkivalo sammuu.

7 Pyyhi silitysrauta kankaalla ja aseta se takaisin laskualustalle (kuva 19).

**Varoitus: Silitysrauta on kuumaa.**

8 Calc-Clean-kalkinpoistoastia kuumenee puhdistuksen aikana, joten anna sen jäähtyä 5 minuuttia ennen kuin kosket siihen. Tyhjennä Calc-Clean-kalkinpoistoastia pesualtaaseen ja pane astia takaisin säilöön seuraavaa käyttökertaa varten (kuva 20).

9 Toista tarvittaessa vaiheet 1–8. Muista tyhjentää Calc-Clean-astia ennen kalkinpoiston aloittamista.

Huomautus: Calc-Clean-puhdistuksen aikana pohjasta voi valua puhdasta vettä, jos silitysraudan sisään ei ole muodostunut kalkkia. Tämä on normaalia.

Lisätietoja ja ohjevideoita Calc-Clean-toiminnosta on osoitteessa <http://www.philips.com/descaling-iron>.

## Pohjan puhdistaminen

Varmista laitteen oikea toiminta puhdistamalla se säännöllisesti.

1 Puhdista laite kostealla liinalla.

2 Irrota tahroja helposti antamalla pohjan kuumentua ja silittämällä vaatetta kostean kankaan läpi (kuva 21).

Vihje: Puhdista pohja säännöllisesti sulavan liukumisen varmistamiseksi.

## Säilytys

- 1 Katkaise laitteesta virta ja irrota pistoke pistorasiasta.
- 2 Kaada vesi vesisäiliöstä pesualtaaseen (kuva 22).
- 3 Rullaa höyryletku ja virtajohto. Aseta ne säilytyslokeroon (kuva 23).
- 4 Vain GC6819-, GC6820- ja GC6830-sarjan malleissa: lukitse silitysrauta alustaan painamalla lukitsinta (kuva 24). Voit kantaa laitetta kädensijasta, kun se on lukittu silitysraudan laskualustaan (kuva 25).

## Vianmääritys

Tämä osio esittää lyhyesti yleisimmät ongelmat, joita saatat kohdata käyttäessäsi laitetta. Ellet löydä ongelmaasi ratkaisua seuraavista tiedoista, lue osoitteesta [www.philips.com/support](http://www.philips.com/support) vastauksia usein kysyttyihin kysymyksiin tai ota yhteys paikalliseen kuluttajapalvelukeskukseen.

Ongelma	Mahdollinen syy	Ratkaisu
Höyrysilitysraudasta ei tule höyryä.	Vesisäiliössä ei ole tarpeeksi vettä.	Täytä vesisäiliö vähintään MIN-merkkiin asti. Paina höyrypainiketta, kunnes laite alkaa tuottaa höyryä. Tämä voi kestää jopa 30 sekuntia.
	Höyryliipaisinta ei painettu.	Paina höyrypainiketta, kunnes laite alkaa tuottaa höyryä.
	Höyrytoiminto on poistettu käytöstä, kunnes Calc-Clean-toimenpide on suoritettu.	Voit palauttaa höyrytoiminnon suorittamalla Calc-Clean-toimenpiteen. (katso kohta Puhdistus ja huolto)
	Silityksen aloittamisen jälkeen höyryliipaisinta ei ole painettu riittävän pitkään.	Paina höyrypainiketta, kunnes laite alkaa tuottaa höyryä. Tämä voi kestää jopa 30 sekuntia.
CALC CLEAN -painikkeen merkkivalo vilkkuu ja laite antaa äänimerkkejä.	Tämä on muistutus kalkinpoiston tekemisestä.	Suorita Calc-Clean-puhdistus muistutuksen jälkeen (katso kohta Puhdistus ja huolto).
Pohjasta ei tule höyryä, CALC CLEAN -painikkeen merkkivalo vilkkuu ja laite antaa äänimerkkejä.	Et ole suorittanut Calc-Clean-puhdistusta tai puhdistus on jäänyt kesken.	Saat höyrytoiminnon uudelleen käyttöön suorittamalla Calc-Clean-puhdistuksen (katso kohta Puhdistus ja huolto).
Laitteesta on katkaistu virta.	Automaattinen virrankatkaisu on käytössä. Laitte siirtyy valmiustilaan, jos sitä ei käytetä 5 minuuttiin, ja laitteen virta katkeaa automaattisesti valmiustilassa, jos sitä ei käytetä 10 minuuttiin.	Ota laite uudelleen käyttöön painamalla virtapainiketta. Laitte alkaa kuumentua.
Laitteesta kuuluu kova pumppausääni.	Vesisäiliö on tyhjä.	Täytä vesisäiliö vedellä ja pidä höyrypainike painettuna, kunnes pumppausääni hiljenee ja laite alkaa tuottaa höyryä.
Pohjasta tippuu vesipisaroita.	Calc-Clean-puhdistuksen jälkeen pohjasta saattaa tippua hiukan vettä.	Pyyhi pohja kuivalla liinalla. Jos Calc-Clean-merkkivalo vilkkuu ja äänimerkki kuuluu edelleen, suorita Calc-Clean-puhdistus (katso kohta Puhdistus ja huolto).

Ongelma	Mahdollinen syy	Ratkaisu
	Olet käyttänyt höyrysuihkaustoimintoa liian usein.	Käytä höyrysuihkaustoimintoa vain vaikeiden ryppyjen poistamiseen. Suosittelemme, että käytät sitä enintään 5 kertaa 3 minuutissa.
	Calc-Clean-puhdistusta ei ole suoritettu loppuun.	Tee Calc-Clean-puhdistus uudelleen (katso kohta Puhdistus ja huolto).
	Jos höyrytoimintoa ei ole käytetty vähään aikaan tai sitä käytetään ensimmäisen kerran, höyryletkuun jäänyt höyry voi kondensoitua vedeksi.	Tämä on normaalia. Nosta höyrysilitysrauta pois silitettävän kankaan päältä ja paina höyrypainiketta. Odota, kunnes pohjasta ei enää tule vettä, vaan höyryä.
Pohjasta irtoaa kalkkihiutaleita ja muita epäpuhtauksia.	Vedessä olevia epäpuhtauksia tai kemikaaleja on kertynyt höyrysilitysraudan höyryaukkoihin ja/tai pohjaan.	Tee Calc-Clean-puhdistus säännöllisesti (katso kohta Puhdistus ja huolto).
	Jos höyrytoimintoa ei ole käytetty vähään aikaan tai sitä käytetään ensimmäisen kerran, höyryletkuun jäänyt höyry voi kondensoitua vedeksi.	Tämä on normaalia. Nosta höyrysilitysrauta pois silitettävän kankaan päältä ja paina höyrypainiketta. Odota, kunnes pohjasta ei enää tule vettä, vaan höyryä.
Pohjasta tulee vettä.	Olet vahingossa käynnistänyt Calc-Clean-puhdistuksen (katso kohta Puhdistus ja huolto).	Katkaise laitteesta virta ja kytke se uudelleen. Anna silitysraudan kuumentua, kunnes Silitysrauta valmis-merkkivalo syttyy.
Calc-Clean-puhdistus ei käynnisty.	Et ole painanut CALC-CLEAN-painiketta 2 sekuntia, kunnes laite antaa äänimerkin.	Katso kohta Puhdistus ja huolto.
Silitysraudasta jää vaatteeseen kiiltoa tai jälkiä.	Silitettävä pinta ei ole tasainen, koska silityskohdassa on esimerkiksi sauma tai vaatteessa on taitos.	PerfectCare on turvallinen kaikille vaatteille. Kiilto tai jälki eivät ole pysyviä vaan häviävät, kun peset vaatteen seuraavan kerran. Vältä silitystä saumojen tai taitosten päältä. Voit myös asettaa puuvillakankaan silityskohdan päälle, jotta vaatteeseen ei jää jälkiä.
	Silitysraudan päällisessä ei ole riittävästi huopaa.	Aseta ylimääräinen kerros huopamateriaalia silitysraudan päällisen alle.
Silitysraudan päällinen kastuu tai silitettävään kankaaseen tulee vesiroiskeita.	Tämä saattaa johtua höyryn tiivistymisestä silitysraudan pintaan pitkän silitystuokion seurauksena.	Vaihda silitysraudan päällinen, jos sen sisällä oleva vaahtomuovimateriaali on kulunut. Voit myös lisätä ylimääräisen huopakerroksen silitysraudan suojuksen alle estämään veden tiivistymistä.
	Käyttämäsi silityslautaa ei ole suunniteltu kestämään laitteen suurta höyrymäärää.	Aseta ylimääräinen kerros huopamateriaalia silitysraudan päällisen alle estämään kosteuden tiivistymistä silitysraudalla.

## Inledning

Grattis till ditt inköp och välkommen till Philips! För att du ska kunna dra full nytta av den support som Philips erbjuder ber vi dig att registrera din nya produkt på [www.philips.com/welcome](http://www.philips.com/welcome).

Läs den här användarhandboken, broschyren med viktig information och snabbstartsguiden noggrant innan du använder apparaten. Spara dem för framtida bruk.

## Produktöversikt (bild 1)

- 1 Stryksula
- 2 Klarlampa för strykning
- 3 Ångaktivator/ångpuff
- 4 Vattentillförselslang
- 5 Vattenbehållarens påfyllningsöppning
- 6 Frigöringsknapp för bärlås (endast GC6819-, GC6820- och GC6830-serierna)
- 7 Strykställ
- 8 På/av-knapp med strömlampa som tänds och släcks
- 9 CALC-CLEAN-knapp med lampa
- 10 Nätsladd med kontakt
- 11 Förvaringsutrymme för vattentillförselslang och nätsladd
- 12 Behållare för smart avkalkning

## Exklusiv teknik från Philips.

### OptimalTEMP-teknik

Tack vare OptimalTEMP-tekniken kan du stryka alla typer av tyger som tål strykning, i valfri ordning. Du behöver inte ens justera stryktemperaturen eller sortera plaggen.

Det är säkert att bara vila den varma stryksulan direkt på strykbrädan (bild 2) utan att lägga tillbaka den till strykstället. Det här bidrar till att minska belastningen på handleden.

Strykjärnet har godkänts av Woolmark Company Pty Ltd för strykning av produkter av 100 % ylle, förutsatt att plaggen stryks enligt instruktionerna på plaggets tvättetikett och instruktionerna från strykjärnstillverkaren. R1701. Woolmark-symbolen är en certifieringsmärkning i många länder.



### Compact ProVelocity-teknik

Den här tekniken ger ett konstant ångutsläpp som tränger in på djupet för att enkelt ta bort veck. Samtidigt gör den att apparaten är mindre och lättare än traditionella ånggeneratorer så att den är enklare att förvara.

## Förberedelser inför användning

### Typ av vatten som kan användas

Denna apparat är utformad för att användas med kranvatten. Men om du bor i ett område med hårt vatten kan det snabbt bildas kalkavlagringar. Du bör därför använda destillerat eller avsaltat vatten för att förlänga apparatens livslängd.

**Varning! Använd inte parfymerat vatten, vatten från torktumlare, ättika, stärkelse, avkalkningsmedel, strykhjälpmedel, kemiskt avkalkat vatten eller andra kemikalier eftersom det kan orsaka vattenstänk, bruna fläckar eller skada på apparaten.**

## Fyll vattentanken

Fyll vattentanken före varje användning eller när vattennivån i vattentanken sjunker under lägstanivån. Du kan fylla på vattentanken när som helst under användning.

- 1 Öppna vattenbehållarens påfyllningsöppning (bild 3).
- 2 Fyll vattenbehållaren med vatten upp till MAX-markeringen (bild 4).
- 3 Stäng vattenbehållarens påfyllningsöppning (ett klickljud hörs).

## Använda apparaten

### Strykbara tyger

#### **Stryk inte icke-strykbara tyg.**

- Tyg med de här symbolerna (bild 5) är strykbara, till exempel linne, bomull, polyester, siden, ull, viskos och rayon.
- Tyger med den här symbolen (bild 6) inte strykbara. Dessa tyger omfattar syntetmaterial, till exempel spandex eller elastan, blandat spandextyg och polyolefin (t.ex. polypropylen). Tryck på kläder är inte heller strykbara.

### Strykning

- 1 Ställ apparaten på en stabil och jämn yta.

Obs! Vi rekommenderar att basenheten alltid placeras på en stabil strykbräda för att möjliggöra en säker strykning.

- 2 Se till att det finns tillräckligt med vatten i vattentanken.
- 3 Ta ur nätsladden och vattentillförselslangen från förvaringsutrymmet.
- 4 Sätt in stickkontakten i ett jordat vägguttag och tryck på på/av-knappen för att slå på apparaten. Vänta tills klarlampan för strykning lyser med ett fast sken (bild 7). Det här tar ungefär 2 minuter.
- 5 Endast för GC6819-, GC6820- och GC6830-serierna: tryck på frigöringsknappen för bärlås för att låsa upp strykjärnet från strykstället (bild 8).
- 6 Håll ned ångaktivatorn för att börja stryka (bild 9).

Obs! När du stryker med ånga får du de bästa strykresultaten genom att göra de sista dragen med strykjärnet utan att använda ånga.

#### **Varning! Rikta aldrig ångan mot människor.**

Obs! När du använder apparaten för första gången kan det ta 30 sekunder innan ånga kommer ut ur apparaten.

Obs! Pumpen aktiveras varje gång du trycker på ångaktivatorn. Den har ett svagt rasslande ljud, vilket är normalt. När det inte finns något vatten i vattenbehållaren är pump ljudet högre. Fyll vattentanken med vatten när vattennivån sjunker under miniminivån.

## Ångpuffsfunktion

1 Tryck snabbt två gånger på ångaktivatorn för att utlösa en kraftig ångpuff i tre sekunder (bild 10).

Obs! Vi rekommenderar att du endast använder ångpuffsfunktionen för att ta bort envisa veck.

## Stryka i vertikalt läge

**Varning! Strykjärnet avger het ånga. Försök aldrig ta bort veck från ett plagg som någon bär (bild 11). Använd inte ånga nära din egen eller någon annans hand.**

Du kan använda ångstrykjärnet i vertikalt läge för att ta bort veck från hängande plagg.

1 Håll strykjärnet vertikalt, tryck in ångaktivatorn och tryck sedan stryksulan lätt mot plagget samtidigt som du för strykjärnet uppåt och nedåt (bild 12).

## Säker avställning

### Ställ ifrån dig strykjärnet medan du rättar till plagget

När du rättar till plagget kan du ställa ifrån dig strykjärnet i strykstället eller vågrätt på strykbrädan (bild 2). Tack vare OptimalTEMP-tekniken garanteras att stryksulan inte skadar strykbrädsöverdraget.

## Automatisk avstängning

- Apparaten sätts i standbyläge om den inte har använts på fem minuter. Lampan för på/av-knappen börjar blinka.
- Aktivera apparaten igen genom att trycka på på/av-knappen eller på ångaktivatorn. Apparaten börjar värmas upp igen.
- Apparaten stängs av automatiskt om den inte har använts på ytterligare 10 minuter efter att den har försatts i standbyläge. Ljuset i på/av-knappen släcks.

**Varning! Lämna aldrig apparaten utan uppsikt när den är ansluten till elnätet. Dra alltid ut nätsladden efter användning.**

## Rengöring och underhåll

### Smart avkalkningssystem

Det inbyggda smarta avkalkningssystemet påminner dig om att kalka av och rengöra strykjärnet regelbundet. Systemet ser till att strykjärnets ångprestanda inte försämras och motverkar att smuts avges från stryksulan och fläckar tygerna du stryker. Ånggeneratorn påminner dig regelbundet om att utföra avkalkningsprocessen.

### Avkalkningspåminnelse med ljud och lampa

Efter en till tre månaders användning börjar avkalkningslampan att blinka och när du startar apparaten börjar den pipa vilket anger att du behöver utföra avkalkningsprocessen (bild 13).

Därutöver finns det ytterligare en skyddsåtgärd som skyddar apparaten mot kalkavlagringar: ångfunktionen stängs av om ingen avkalkning utförs (bild 14). Efter avkalkning återställs ångfunktionen. Detta sker oavsett vilken typ av vatten som används.

Obs! Avkalkningsprocessen kan utföras när som helst, även innan påminnelsen via ljud och lampa har aktiverats.

## Utföra avkalkningsprocessen med avkalkningsbehållaren

**Varning! Lämna inte apparaten obevakad under avkalkningen.**

**Varning! Utför alltid avkalkningsprocessen med avkalkningsbehållaren. Du ska inte avbryta processen genom att lyfta ur strykjärnet från avkalkningsbehållaren eftersom det kommer varmt vatten och ånga från stryksulan.**

1 Fyll vattentanken till hälften.

Obs! Se till att apparaten är ansluten och påslagen under avkalkningen.

2 Ställ avkalkningsbehållaren på strykbrädan eller någon annan jämn, stabil yta.

3 Placera strykjärnet på avkalkningsbehållaren (bild 15).

4 Håll CALC-CLEAN-knappen intryckt i två sekunder tills korta pip hörs (bild 16).

Obs! Avkalkningsbehållaren samlar upp kalkpartiklar och varmt vatten under avkalkningsprocessen. Du kan lugnt låta strykjärnet stå på behållaren under hela processen, det är säkert.

5 Under avkalkningsprocessen hörs korta pip och ett pumppljud (bild 17).

6 Vänta cirka två minuter tills apparaten har slutfört processen (bild 18). När avkalkningsprocessen har slutförts slutar strykjärnet pipa och CALC-CLEAN-lampan slutar blinka.

7 Torka av strykjärnet med en trasa och ställ tillbaka det på basstationen (bild(bild 19)).

**Varning! Strykjärnet är varmt.**

8 Eftersom avkalkningsbehållaren blir varm vid avkalkningen bör du vänta ungefär 5 minuter innan du rör vid den. Töm avkalkningsbehållaren i diskhon och spara behållaren för framtida bruk (bild 20).

9 Upprepa steg 1 till 8 vid behov. Glöm inte att tömma avkalkningsbehållaren innan du startar avkalkningsprocessen.

Obs! Under avkalkningen kan det komma rent vatten från stryksulan om det inte har hunnit bildas någon kalkansamling inuti stryksulan. Det är normalt.

Mer information om hur du utför avkalkningsprocessen hittar du i videorna på den här länken: <http://www.philips.com/descaling-iron>.

## Rengöra stryksulan

Underhåll apparaten ordentligt genom att rengöra den regelbundet.

1 Rengör apparaten med en fuktig trasa.

2 Avlägsna fläckar enkelt och effektivt genom att låta stryksulan värmas upp och stryka den över en fuktig trasa (bild 21).

Tips! Rengör stryksulan regelbundet så att den glider jämnt.

## Förvaring

1 Stäng av apparaten och dra ur nätsladden.

2 Håll ut vattnet från vattentanken i vasken (bild 22).

3 Linda ihop nätsladden och vattentillförselslangen tillsammans. För in dem i förvaringsutrymmet (bild 23).

4 Endast för GC6819-, GC6820- och GC6830-serierna: Tryck på frigöringsknappen för bärlås för att låsa fast strykjärnet på strykstället (bild 24). När strykjärnet är fastlåst i strykstället kan du bära apparaten med handtaget (bild 25).



## Felsökning

I det här kapitlet sammanfattas de vanligaste problemen som du kan råka ut för med apparaten. Om du inte kan lösa problemet med hjälp av informationen nedan kan du gå till [www.philips.com/support](http://www.philips.com/support) där det finns en lista med vanliga frågor. Du kan även kontakta kundtjänst i ditt land.

Problem	Möjlig orsak	Lösning
Strykjärnet avger inte någon ånga.	Det finns inte tillräckligt med vatten i tanken.	Fyll vattentanken över MIN-indikeringen. Tryck in och håll ned ångaktivatorn tills ånga kommer ut. Det kan ta upp till 30 sekunder innan strykjärnet börjar avge ånga.
	Du tryckte inte på ångaktivatorn.	Tryck in och håll ned ångaktivatorn tills ånga kommer ut.
	Ångfunktionen avaktiveras tills du har utfört avkalkningsprocessen.	Du måste utföra avkalkningsprocessen om du vill återställa ångfunktionen. (Se kapitlet Rengöring och underhåll)
	Du tryckte inte in ångaktivatorn tillräckligt länge när du började stryka.	Tryck in och håll ned ångaktivatorn tills ånga kommer ut. Det kan ta upp till 30 sekunder innan strykjärnet börjar avge ånga.
Lampan på CALC-CLEAN-knappen blinkar och apparaten piper.	Det är avkalkningspåminnelsen.	Utför avkalkningsprocessen efter att du har fått påminnelsen (se kapitlet Rengöring och underhåll).
Det kommer ingen ånga från stryksulan, lampan på CALC-CLEAN-knappen blinkar och apparaten piper.	Du har inte utfört eller slutfört avkalkningsprocessen.	Du måste utföra avkalkningsprocessen om du vill använda ångfunktionen igen (se kapitlet Rengöring och underhåll).
Apparaten har stängts av.	Den automatiska avstängningsfunktionen aktiveras automatiskt. Apparaten sätts i standbyläge om den inte har använts på fem minuter och stängs av om den inte har använts på ytterligare tio minuter.	Aktivera apparaten igen genom att trycka på på/av-knappen. Apparaten börjar värmas upp igen.
Apparaten avger ett högt pumppljud.	Vattenbehållaren är tom.	Fyll på vattentanken med vatten och tryck på ångaktivatorn tills pumppljudet blir tystare och ånga kommer ut ur stryksulan.
Det kommer vattendroppar ur stryksulan.	Efter avkalkningsprocessen kan det återstående vattnet eventuellt droppa från stryksulan.	Torka av stryksulan med en trasa. Utför avkalkningsprocessen om avkalkningslampan fortfarande blinkar och apparaten fortfarande piper (se kapitlet Rengöring och underhåll).
	Du har använt ångpuffsfunktionen för ofta.	Använd endast ångpuffsfunktionen för envisa veck. Vi rekommenderar att du inte använder den fler än fem gånger inom tre minuter.

Problem	Möjlig orsak	Lösning
	Avkalkningsprocessen är inte slutförd.	Du måste utföra avkalkningsprocessen igen (se kapitlet Rengöring och underhåll).
	Ånga kondenserar till vatten i slangens när du använder ånga för första gången eller inte har använt det under en lång tid.	Det är normalt. Håll strykjärnet en bit från plagget och tryck på ångaktivatorn. Vänta tills det kommer ut ånga istället för vatten ur stryksulan.
Det kommer smutsigt vatten eller annan smuts ur stryksulan.	Smuts eller kemikalier som finns i vattnet har fastnat i ångöppningarna och/eller på stryksulan.	Utför avkalkningsprocessen regelbundet (se kapitlet Rengöring och underhåll).
	Ånga kondenserar till vatten i slangens när du använder ånga för första gången eller inte har använt det under en lång tid.	Det är normalt. Håll strykjärnet en bit från plagget och tryck på ångaktivatorn. Vänta tills det kommer ut ånga istället för vatten ur stryksulan.
Det kommer vatten ur stryksulan.	Du har startat avkalkningsprocessen av misstag (se kapitlet Rengöring och underhåll).	Stäng av apparaten. Slå sedan på den igen. Låt strykjärnet värmas upp till dess att klarlampan för strykning lyser med fast sken.
Avkalkningsprocessen startar inte.	Du har inte tryckt på CALC-CLEAN-knappen i två sekunder tills apparaten började pipa.	Se kapitlet Rengöring och underhåll.
Strykjärnet lämnar glans eller avtryck på plagget.	Ytan som skulle strykas var ojämn, till exempel eftersom du strök över en söm eller ett veck i plagget.	PerfectCare kan användas på alla plagg. Glansen eller avtrycket är inte permanent och försvinner om du tvättar plagget. Undvik att stryka över sömmar eller veck, eller så kan du placera en bomullstrasa över området som ska strykas för att undvika avtryck.
	Det fanns det inte tillräckligt mycket filt i strykbrädsöverdraget.	Lägg ett extra lager av filt under strykbrädsöverdraget.
Strykbrädsöverdraget blir vått eller det blir vattendroppar på plagget under strykningen.	Ånga har kondenserats på strykbrädsöverdragets hölje efter en lång stunds strykning.	Byt ut strykbrädans överdrag om skum- eller filtmaterial är utslitet. Du kan även lägga till ett extra lager filtmaterial under strykbrädans överdrag för att förhindra kondensering på strykbrädan.
	Du har en strykbräda som inte är utformad för att klara av det höga ångflödet från apparaten.	Lägg ett extra lager av filt under strykbrädsöverdraget för att förhindra kondensering på strykbrädan.