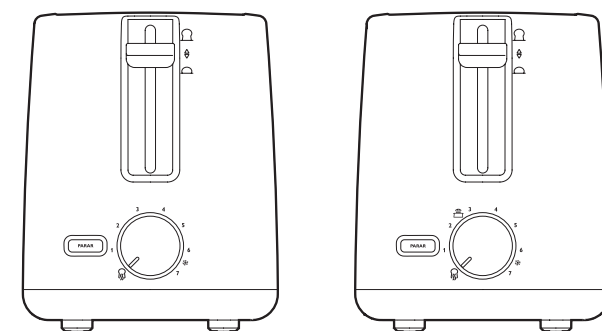
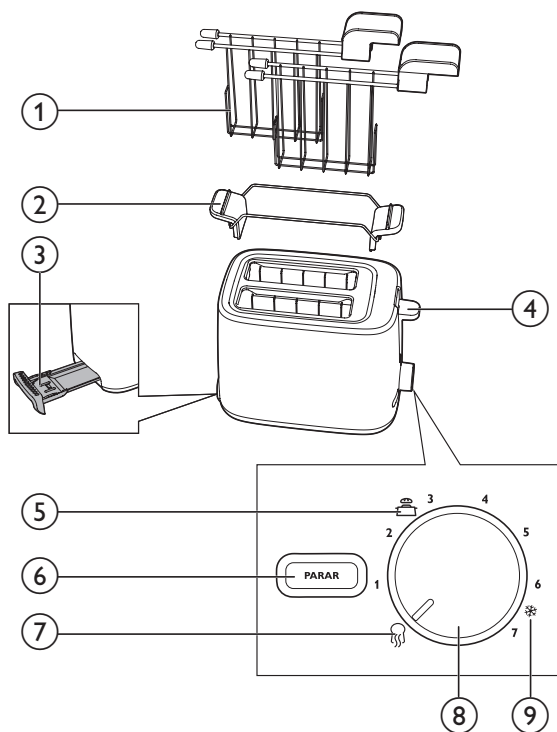




RI2595
RI2596
RI2597

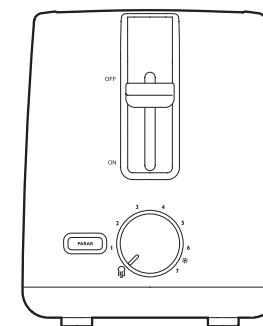
Manual do Usuário

PHILIPS
WALITA



RI2595

RI2596



RI2597

Português

- ① Cestas para pães com cabo de apertar (somente RI2597)
- ② Grelha de aquecimento (somente RI2596)
- ③ Bandeja de resíduos
- ④ Alavanca de tostagem
- ⑤ Função de aquecimento (som-ente RI2596)

- ⑥ Botão de parada
- ⑦ Função de reaquecimento
- ⑧ Controle de tostagem
- ⑨ Função de descongelamento



CIC Centro de Informações
ao Consumidor

Grande SP: (11) 2121 0203
Demais localidades: 0800 701 0203

Português

Antes da primeira utilização

Coloque a torradeira em um ambiente bem arejado e selecione o ajuste de tostagem mais alto. Deixe a torradeira concluir alguns ciclos de tostagem sem colocar o pão dentro. Isso fará com que ela queime os resíduos para evitar odores desagradáveis.

CERTIFICADO DE GARANTIA

ATENÇÃO

Este certificado é uma vantagem adicional oferecida ao consumidor; porém, para que o mesmo tenha validade é imprescindível que seja apresentada a competente NOTA FISCAL de compra do produto.

Com este produto, a Philips tem como objetivo atender plenamente o consumidor, proporcionando a garantia na forma aqui estabelecida.

1. Esta garantia é complementar à legal e estipula que todas as partes e componentes, ficam garantidos integralmente contra eventuais defeitos de peças ou de fabricação que venham a ocorrer no prazo de 2 (dois) anos a partir da data de entrega do produto ao consumidor; conforme expresso na nota fiscal de compra.
2. Se o consumidor vier a transferir a propriedade deste produto, a garantia ficará automaticamente transferida, respeitando o prazo de validade, contado a partir da 1ª aquisição.
3. Constatado o eventual defeito de fabricação, o consumidor deverá entrar em contato com a Assistência Técnica Autorizada mais próxima.
4. Nas demais localidades onde não exista Assistência Técnica Autorizada as despesas de transportes do produto correm por conta do consumidor.
5. No prazo de garantia as partes, peças e componentes eventualmente defeituosos, serão trocados gratuitamente, assim como a mão de obra aplicada.
6. Esta garantia fica extinta se ocorrer uma das hipóteses a seguir:
 - a) Se o defeito for ocasionado pelo uso não domiciliar ou mau uso e em desacordo com as recomendações do manual de instruções do produto,
 - b) Se o produto foi examinado, alterado, adulterado, fraudado, ajustado ou consertado por oficina ou pessoa não autorizada pelo fabricante,
 - c) Se qualquer peça, parte ou componente agregado ao produto, se caracterizar como não original,
 - d) Se ocorrer a ligação deste produto em tensão diversa da indicada no produto,
 - e) Se o número de série que identifica o produto, estiver de alguma forma adulterado ou rasurado,
 - f) Por casos fortuitos ou de força maior; bem como aqueles causados por agentes da natureza.
7. Não está coberta por esta garantia a mudança ou alteração de tensão do produto.

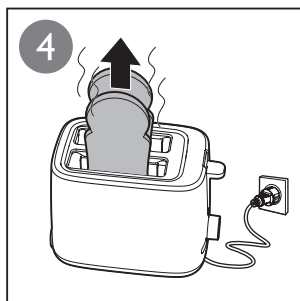
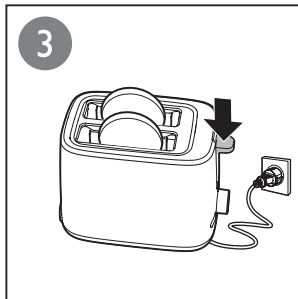
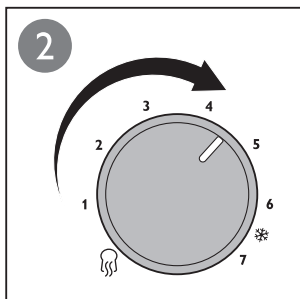
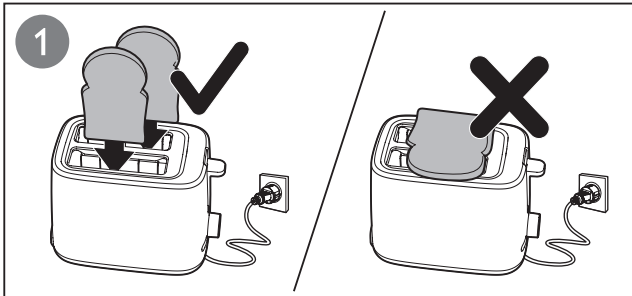
IMPORTADO POR PHILIPS DO BRASIL LTDA.
AV. OTTO SALGADO, 250 - DISTR. INDUSTRIAL CLÁUDIO GALVÃO NOGUEIRA
VARGINHA - MINAS GERAIS - CEP 37066-440 - CX. POSTAL 311 - CNPJ(MF) 61 086 336/0144-06
FEITO NA CHINA



3



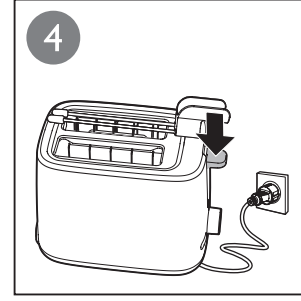
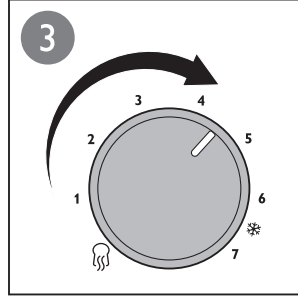
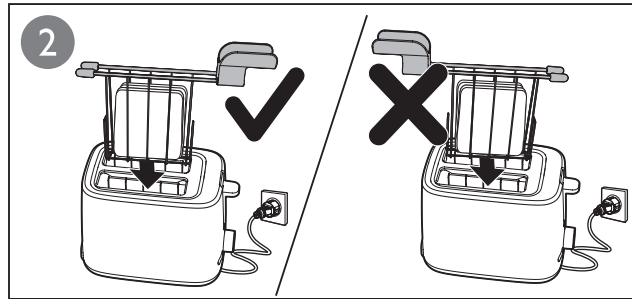
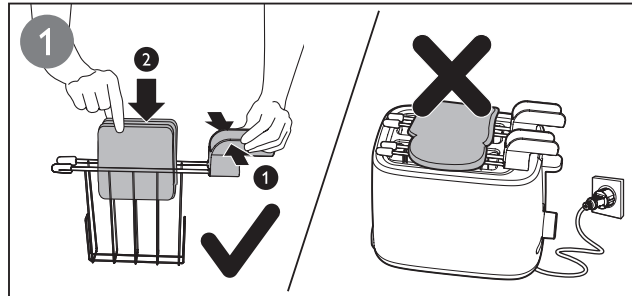
RI2595, RI2596, RI2597



4



RI2597

**Português**

Tostar, reaquecer ou descongelar pães (fig. 3) e sanduíches (fig. 4):

Siga as etapas ①, ②, ③ e ④.

Na etapa ② (fig. 3) ou ③ (fig. 4), selecione a opção de reaquecimento (☞), descongelamento (❄) ou o ajuste de tostagem desejado.

- Selecione um baixo ajuste (1 - 2) para que o pão ou sanduíche fique levemente tostado.
- Selecione um alto ajuste (5 - 7) para que o pão ou sanduíche fique mais dourado.

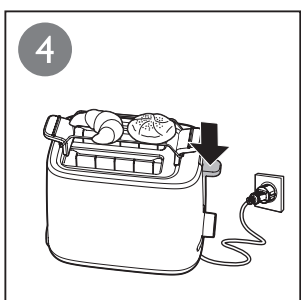
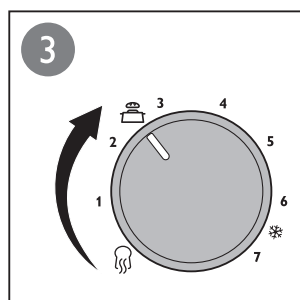
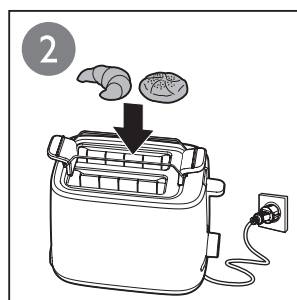
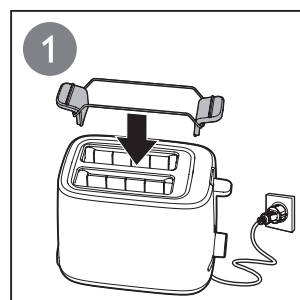
Nota:

- Você pode interromper o processo de tostagem e retirar o pão a qualquer momento pressionando o botão (PARAR) na torradeira.
- Somente para o modelo RI2597: durante a tostagem de sanduíches, caso as cestas cheias fiquem presas no aparelho, remova o plugue da tomada, deixe o aparelho esfriar por completo e remova cuidadosamente as cestas do aparelho.

5



RI2596

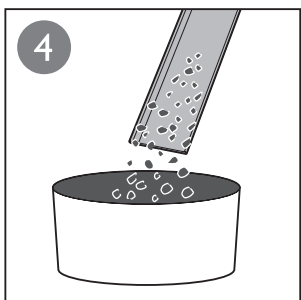
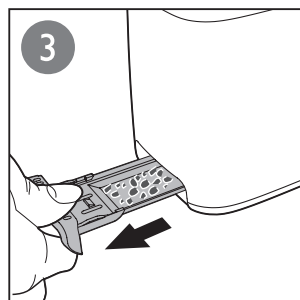
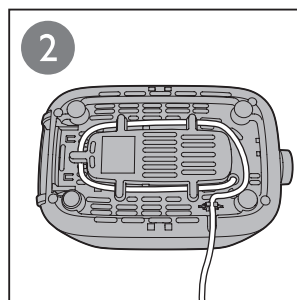
**Português**

Aquecer pães (somente RI2596)

Na etapa 3, gire o controle de tostagem até a função de aquecimento (☞).

Nota: Nunca coloque pães diretamente na parte superior das aberturas de tostagem para aquecê-los. Sempre use a grelha de aquecimento para evitar danos à torradeira.

6

**Português**

Limpeza

Aviso: Nunca use palhas de aço, agentes de limpeza abrasivos ou líquidos agressivos para limpar o esterilizador.