

PHILIPS

AC4030



用户手册



目录

1	重要事项	4
	安全	4
2	您的空气净化器	12
	概览	13
3	使用入门	15
	安装抗病毒芯盒	15
	连接	18
	开启并调节风速	19
4	清洁空气净化器	22
5	更换抗病毒芯盒	23
6	更换活性炭过滤网	26
7	故障排除	28
8	保修与服务	29
	订购部件或附件	29
9	注意事项	30
	电磁场 (EMF)	30
	回收	31



1 重要事项

安全

使用本产品之前，请仔细阅读本用户手册，并妥善保管以备日后参考。

危险

- 切勿让水或任何其它液体或易燃性清洁剂进入产品，以免发生触电和 / 或火灾。
- 切勿用水或任何其它液体或（易燃性）清洁剂来清洁产品，以免发生触电和 / 或火灾。
- 请勿在驾驶时进行切换。



- 请勿将产品安装在可能阻碍前方或驾驶操作视线的位置，或将其至于可能危及乘客安全的地方。

警告

- 在您连接产品之前，请检查产品底部或背面所示电压是否与汽车输出电压（12 伏）或当地电源电压相符。
- 该产品专用于具有 12 伏电池的 vehicle。请勿将其用于具有 24 伏电池的大卡车、公交车或其它 vehicle。
- 拔下车载适配器或连接插头时，请勿拉扯电源线。

- 如果电源软线损坏，为避免危险，必须由制造厂或其维修部或类似的专职人员来更换。
- 运输时，请小心，切勿将产品跌落或使其受到冲击。如此连续使用可能导致火灾或触电。
- 如果车载适配器、插头、电源线或产品本身受损，请勿再使用本产品。
- 本产品不适合由肢体不健全、感觉或精神上有障碍或缺乏相关经验和知识的人（包括儿童）使用，除非有负责他们安全的人对他们使用本产品进行监督或指导。
- 应照看好儿童，避免他们玩耍本产品。

- 请勿堵塞进风和出风口，例如不要将物体放置在出风口或进风口上。
- 请勿将产品浸泡在水中。
- 更换抗病毒芯盒*、更换活性炭滤网或清洁产品之前，请断开电源并从点烟器插座上取下车载适配器。
- 如果长时间不使用产品，请断开电源并从点烟器插座上取下车载适配器。

注意

- 如果点烟器插座和烟灰缸集成于同一装置，请在取下点烟器后再使用本产品。

- 本产品不能替代正常通风、日常吸尘或除臭剂的使用。
- 如果连接产品的电源插座接触不良，则产品的插头可能会变得很热。确保所连接的电源插座接触良好。
- 一定要在干燥、稳固、平整且水平的表面上放置和使用本产品。
- 我们建议将产品置于汽车的杯托上。
- 请勿将产品置于商用杯托、汽车通风孔支架或任何不稳固的汽车挂架上。
- 如果产品有跌出杯托的危险，尤其是在崎岖、颠簸等各类道路上行驶时，请降低车速或事先将产品从杯托上取下。

- 请勿将任何物品放在本产品周围，也不要坐在产品上。
- 切勿将产品直接放在空调下方，以防冷凝水滴到产品中。
- 打开产品电源之前，务必确保已经正确安装所有过滤网。
- 只能使用飞利浦专门为本产品设计的原装过滤网。切勿使用任何其他过滤网。
- 请勿用硬物敲击本产品（尤其是进风口和出风口）。
- 请勿将手指或其它物体插入出风口。
- 当您使用室内喷雾式驱虫剂或在充满油污、易燃气体或化学烟雾的地方时，请勿使用本产品。

- 请勿在气体用具、加热装置或火炉附近使用本产品。
- 使用之后和清洁产品前，务必先将电源插头拔掉
- 请勿在温度变化较大的房间内或车内使用本产品，因为这可能导致产品内部的冷凝。
- 在住宅内使用时，此产品与使用无线电波的电器（例如电视机、收音机和无线电控制时钟）至少应保持 2 米的距离，以防止产生干扰。
- 本产品仅限于家用和车内使用，并在正常运行条件下使用。
- 请勿在潮湿环境或高温环境中（例如浴室、卫生间或厨房）使用本产品。

- 本产品不能去除一氧化碳 (CO) 或氡 (Rn)。因此在发生燃烧和危险化学品事故时，不能作为安全设备使用。
- 抗病毒芯盒可能会发出独特的气味。如果这种气味让您感到不适，请通过开窗等方式改善室内通风情况，或停止使用本产品。

* 通过美国 Intertek 实验室关于去除 MS2 病毒物种的测试(在 11m³ 测试舱内进行)。



2 您的空气净化器

感谢您的惠顾，欢迎光临飞利浦！

为了您能充分享受飞利浦提供的支持，请在

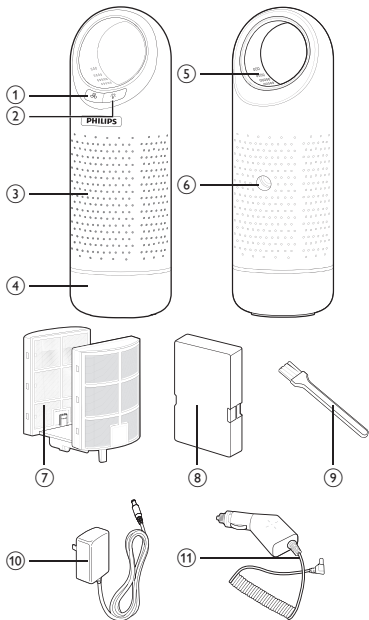
www.philips.com/welcome 上注册您的产品。

在安装和使用产品之前，请仔细阅读本用户手册。妥善保管以供日后参考。



概览

检查并识别产品部件。



- 
- ① 风速调节按钮
 - ② 灯光调节按钮
 - ③ 进风口
 - ④ 底盖
 - ⑤ 出风口
 - ⑥ 交流/直流适配器连接口
 - ⑦ 活性炭滤网
 - ⑧ 抗病毒芯盒
 - ⑨ 清洁刷
 - ⑩ 交流/直流适配器
 - ⑪ 汽车适配器
- 
- 

3 使用入门

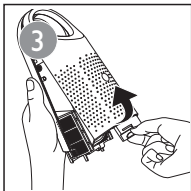
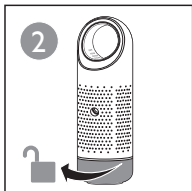
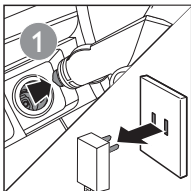
安装抗病毒芯盒

本产品随附了所有过滤网，但是使用产品之前，务必首先除去抗病毒芯盒的包装，并将其放入产品内。请按以下说明卸下抗病毒芯盒并取下标签，然后放回产品中。

注

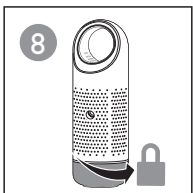
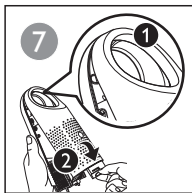
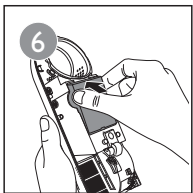
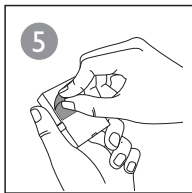
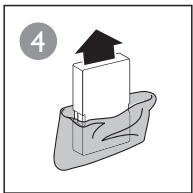
- 安装抗病毒芯盒前，始终拔下净化器的电源插头。（图1）
- 将滤网插入正确位置。

- 1 逆时针旋转底盖以将其打开。(图 2)
- 2 拆卸前面板盖。(图 3)



- 3 安装新抗病毒芯盒之前，请先撕下标签贴纸。
(图 4-6)
- 4 要装回前面板盖，请首先将顶部的挂钩插到产品顶部 ①。然后，朝产品机身方向合上面板 ②。(图 7)

5 重新装回底盖，并以顺时针方向拧紧。（图 8）



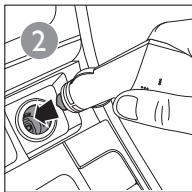
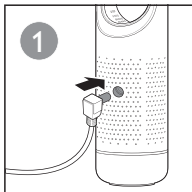
连接

在汽车

! 注意

- 安装产品时，请勿堵塞出风口。
- 您如果将产品置于空调前，开启汽车加热器后它会变热。请小心不要受伤。

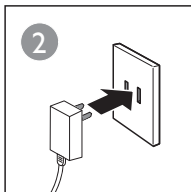
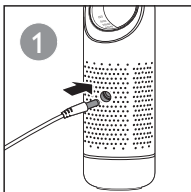
- 1 将车载适配器连接至电源插座。（图 1）
- 2 将点烟器插头连接至点烟器插座。（图 2）





在家中或办公室

- 1 将交流 / 直流适配器连接至电源插座。(图 1)
- 2 将电源插头连接至电源插座。(图 2)



开启并调节风速



注意

- 关闭引擎开关或取下车钥匙时，请断开点烟器插头，以避免造成汽车电池放电。



注

- 如果您在汽车熄火后使用空气净化器，其风扇将以 1 档速度运转，直到汽车重新启动。
- 共有 2 档风扇速度。
- 为了节能，空气净化器每隔 8 小时会自动关机。您需手动按风速按钮打开空气净化器。

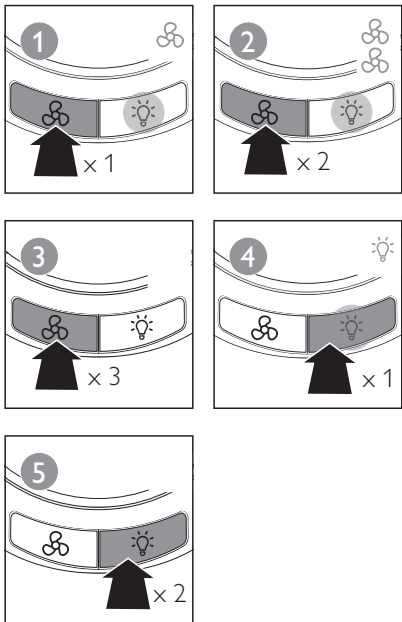




- 1 按风速调节按钮可启动空气净化器。
 - ↳ 空气净化器以 1 档速度运行。(图 1)
 - ↳ 风速指示灯将自动亮起。要关闭指示灯，您可以按灯光调节按钮将其关闭。(图 4-5)
- 2 再次按风速调节按钮可改为风速更高的 2 档。(图 2)



3 第三次按风速调节按钮即可关闭空气净化器。(图3)



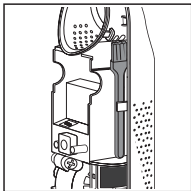
4 清洁空气净化器

注

- 清洁净化器前，务必先将电源插头拔掉。
- 切勿将本净化器浸入水中或任何其它液体中。
- 切勿使用研磨性、腐蚀性或易燃性清洁剂（例如漂白剂或酒精）清洁净化器的任何部件。

定期清洁净化器机身的内侧和外侧，防止灰尘积聚。

- 1 使用柔软的干布擦去净化器机身上的灰尘。
- 2 用清洁刷清洁进风口和出风口。
 - 清洁刷可以在使用后装在空气净化器的内侧。

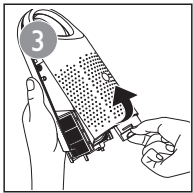
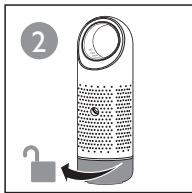
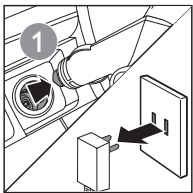


5 更换抗病毒芯盒

注

- 更换抗病毒芯盒前，始终拔下净化器的电源插头。（图1）
- 请每3个月更换一次抗病毒芯盒。
- 将滤网插入正确位置。

- 1 逆时针旋转底盖以将其打开。（图2）
- 2 卸下前面板盖。（图3）

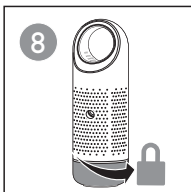
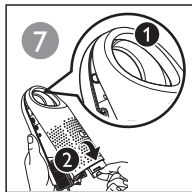
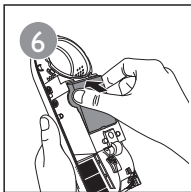
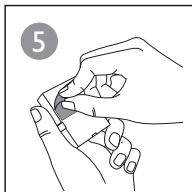
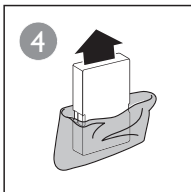




- 3 安装新抗病毒芯盒之前，请先撕下标签贴纸。
(图 4-6)
- 4 要装回前面板盖，请首先将顶部的挂钩插到产品顶部 ❶。然后，朝产品机身方向推动面板 ❷。(图 7)



5 重新装回底盖，并以顺时针方向拧紧。（图 8）

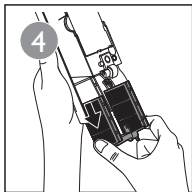
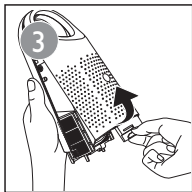
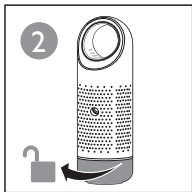
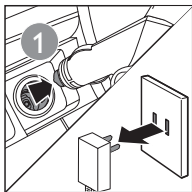


6 更换活性炭过滤网

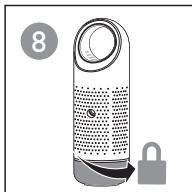
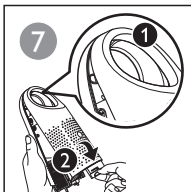
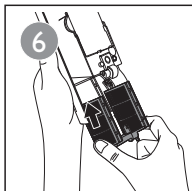
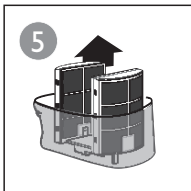
注

- 更换活性炭过滤网前，始终拔下净化器的电源插头。（图1）
- 请每6个月更换一次活性炭过滤网。
- 将滤网插入正确位置。

- 1 逆时针旋转底盖以将其打开。（图2）
- 2 卸下前面板盖。（图3）
- 3 握住活性炭过滤网的两边后往下拉。（图4）



- 4 拆除过滤网的包装材料，然后再插入新过滤网。
(图 5-6)
- 5 要装回前面板盖，请首先将顶部的挂钩插到产品顶部 ①。然后，朝产品机身方向推动面板 ②。(图 7)
- 6 重新装回底盖，并以顺时针方向拧紧。(图 8)



7 故障排除

本章归纳了您在使用产品时最常遇到的问题。如果您无法根据下面的信息解决问题，请与您所在国家 / 地区的客户服务中心联系。

问题	可能的解决方法
出风口中没有空气排出。	净化器未连接至电源。连接净化器电源并启动产品。
	在您连接空气净化器之前，请检查空气净化器底部或背面所示电压是否与汽车输出电压（12 伏）或当地电源电压相符。
从出风口吹出的气流比以前弱很多。	检查过滤网的更换周期。如有必要，请更换。
出风口有异味。	检查过滤网的更换周期。如有必要，请更换。
	抗病毒芯盒发出独特的气味。这种气味来自于天然成份（其可以去除您周围室内空气中的病毒*）。将设备置于较远距离和/或远离阳光直射的凉爽位置时，其可以感知气味浓度的增加。

* 通过美国 Intertek 实验室关于去除 MS2 病毒物种的测试（在 11m³ 测试舱内进行）



8 保修与服务

如果需要信息或有任何疑问，请访问飞利浦网站：
www.philips.com 或联系您所在国家或地区的飞利浦客户服务中心（可在全球保修卡中找到飞利浦客户服务中心的电话号码）。如果您所在的国家 / 地区没有飞利浦客户服务中心，请向当地的飞利浦经销商求助。

订购部件或附件

如果您必须更换部件或需要购买额外的部件，请转到您的飞利浦经销商或访问 www.philips.com/support。

如果获取部件有问题，请与您所在国家 / 地区的飞利浦客户服务中心联系（可在全球保修卡中找到飞利浦客户服务中心的电话号码）。





9 注意事项



Be responsible
Respect copyrights

进行受版权保护材料（包括计算机程序、文件、广播和录音）的未授权复制可能会侵犯版权并构成犯罪。不得将此设备用于这些目的。

电磁场 (EMF)

本飞利浦产品符合所有有关暴露于电磁场的适用标准和法规。

符合 EMF 标准

Koninklijke Philips N.V. 主要面向广大消费者制造和销售各类产品，包括通常能发射和接收电磁信号的各种电子设备。

飞利浦的主要经营原则之一就是要对我们的产品采取各种必要的健康和安全措施，符合所有相应的法律要求，并在生产产品时严格遵照 EMF 标准。

飞利浦致力于开发、生产和销售对人体健康无任何危害的产品。飞利浦确认，据目前的科学证明，如果其产品使用得当，则对人体毫无危害。





长期以来，Philips 始终在国际 EMF 和安全标准的制定工作中扮演着积极的角色，这就使 Philips 总能预知标准的发展趋势，并率先应用到其产品中去。

回收

弃置产品时，请不要将它与一般生活垃圾一同丢弃，应将其交给官方指定的回收中心。这样做有利于环保。





PHILIPS

产品 : 飞利浦空气净化器
型号 : AC4030
额定电压 : 220V ~
额定频率 : 50Hz
额定输入电流 : 0.5A
生产日期 : 请见产品本体
产地 : 中国广东广州



飞利浦（中国）投资有限公司
上海市天目西路218号1602-1605
全国顾客服务热线: 4008 800 008

本产品根据国标GB4706.1-2005,
GB4706.45-2008制造

请妥善保管本用户手册
发行日期: 2016/07/25



规格如有更改，恕不另行通知。
© 2016 Koninklijke Philips N.V.
保留所有权利。

4241 210 73002

