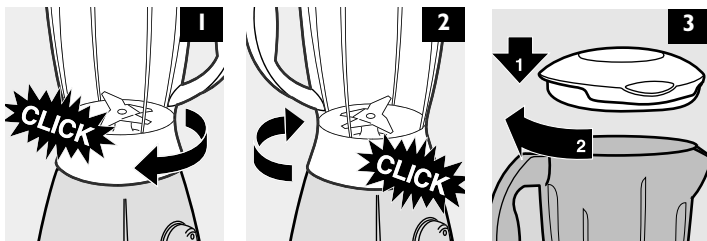
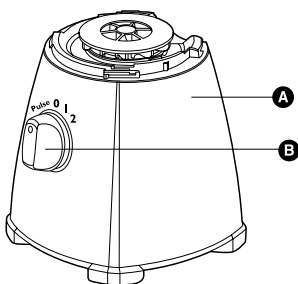
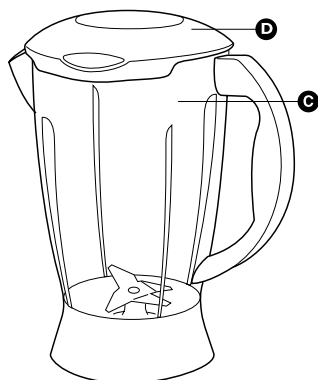


LiqMais

RI 1725



O conteúdo dessa publicação é de caráter exclusivamente didático e não tem fins comerciais.



WALITA
www.walita.com.br

■ Descrição geral

- | | |
|---------------------------------------|------------------------------|
| A Motor | B Interruptor/'Pulse' |
| C Jarra com indicação de nível | D Tampa |

■ Importante

Antes de usar pela primeira vez, leia estas instruções e observe as ilustrações. Guarde este manual para uma eventual consulta futura.

- ▶ Antes de ligar, verifique se a voltagem indicada no aparelho corresponde à voltagem elétrica local.
- ▶ Se o fio estiver danificado, deverá ser substituído pela Walita ou por um posto autorizado pela Walita para evitar situações de risco para o usuário.
- ▶ Nunca mergulhe a unidade do motor em água ou qualquer outro líquido, nem enxague à torneira. Use apenas um pano úmido para limpar a unidade do motor.
- ▶ Antes de encaixar o copo na unidade motora certifique-se que o mesmo não está ligado à tomada.
- ▶ Nunca deixe o aparelho a trabalhar sem vigilância.
- ▶ Mantenha fora do alcance das crianças. O acoplamento gira em alta velocidade quando o botão de controle é posicionado nas indicações de velocidade.
- ▶ Evite tocar nas lâminas, sobretudo quando o aparelho estiver ligado à tomada. As lâminas são muito afiadas!
- ▶ Nunca toque a parte interna da jarra com os dedos ou objeto, enquanto o aparelho estiver em funcionamento.
- ▶ Se a unidade fica travada, desligue o aparelho, retire-o da tomada, antes de retirar os ingredientes que estiverem obstruindo a mesma).
- ▶ Se for necessário, sirva-se de uma espátula para remover os alimentos presos nas paredes da jarra. Antes, porém, deverá desligar o aparelho da tomada.
- ▶ Nunca use acessórios ou peças de outros fabricantes que não tenham sido especificamente recomendados pela Walita. A sua garantia será considerada nula no caso de ter usado esse tipo de acessórios ou de peças.
- ▶ Nunca encha a jarra com ingredientes que estejam mais quentes do que 80 °C.
- ▶ Para evitar vazamentos, não coloque mais que 1 litro de líquido na jarra, sobretudo se estiver utilizando a velocidade máxima. Não coloque mais do que 1 litro na jarra se estiver processando receitas quentes que formem grande quantidade de espuma.
- ▶ Verifique sempre se a tampa está bem colocada antes de ligar o aparelho.

■ Antes de usar

Antes de usar o aparelho pela primeira vez, lave muito bem todas as peças que venham a ter contato com os alimentos (vide "Limpeza").

■ Como usar

Liquidificador

O liquidificador é usado para preparar purés finos, picar e misturar. Com o liquidificador pode-se preparar sopas, molhos e Milk-shakes, bem como processar legumes, fruta, carne, massas leves, etc.

- 1** Coloque os ingredientes dentro da jarra.
- 2** Coloque a tampa sobre a jarra.
- 3** Feche a tampa, empurrando-a para baixo e girando-a no sentido horário, até que trave na jarra.
- 4** Gire o botão de controle para a velocidade 1 ou 2.
Gire o botão de controle para a posição 'pulse' se pretender processar os ingredientes tipo batimento.
- 5** Não deixe o aparelho trabalhar mais do que 3 minutos seguidos sem parar.
Se, ao fim de 3 minutos, ainda não tiver terminado, desligue o aparelho durante um minuto antes de recommear. Nota: No preparo de maionese óleo, pode ser adicionado através do orifício da tampa.
- 6** Se não ficar satisfeita com os resultados:
desligue o aparelho e gire o botão de controle para a posição 'pulse' algumas vezes para fazer um processamento rápido, ou desligue o aparelho e mexa os ingredientes com uma espátula, ou desligue o aparelho e retire um pouco do conteúdo da jarra, processe uma quantidade menor, ou adicione mais líquido e prossiga o processamento.

Sugestões

- Se quiser picar cubos de gelo, não coloque mais do que 6 cubos (com cerca de 24x35x25 mm) em uma única vez na jarra e gire o botão de controle para a posição 'pulse' algumas vezes.
- Corte a carne ou outros ingredientes sólidos em pedaços pequenos antes de os colocar na jarra.
- Não processe uma grande quantidade de ingredientes sólidos ao mesmo tempo. Para obter bons resultados, recomenda-se que processe esses ingredientes em várias séries de processamentos.

■ Limpeza

É aconselhável lavar a jarra logo após o seu uso, a fim de evitar manchas, provenientes dos alimentos.

Antes de proceder à limpeza, desligue sempre da tomada.

▶ **NENHUMA PEÇA DEVE SER LAVADA EM MÁQUINA DE LAVAR- LOUÇA.**

- ▶ Recomenda-se para facilitar a limpeza da jarra, que se coloque cerca de 0,5l de água morna, com um pouco de detergente líquido e com a tampa travada, seja realizada alguns ciclos com a função pulse.
- ▶ Enxague a jarra em água corrente logo após esse procedimento.

Unidade do motor

- ▶ Limpe a unidade do motor com um pano úmido. Nunca enxagüe a unidade do motor sob a torneira. Não use produtos abrasivos, escovas, álcool, etc.

■ **Armazenamento**

○ excesso de fio pode ser enrolado em volta da base da unidade do motor.

■ **Receitas**

Sopa de Legumes

Ingredientes

- 80 g de carne magra
- 80 g de batata
- 80g de cenoura
- 80 g mandioca
- 3 colheres de sopa de óleo
- 1 colher de chá de sal
- 700 ml de água quente ($\pm 80^{\circ} C$)

- ▶ Descasque as batatas, as cenouras e a mandioca.
- ▶ Retire todas as gorduras da carne.
- ▶ Corte previamente os ingredientes em cubos de 2x2x2 cm. Cozinhe-os até ficarem macios.
- ▶ Coloque todos os ingredientes na sequência acima dentro da jarra e deixe processando por aproximadamente 1 min. Sirva a sopa quente.

Observação: Nunca processe mais de 3 cargas sem interrupção, se desejar processar mais alguma carga deixe o aparelho esfriar e em seguida continue o processamento.

■ **Resolvendo problemas**

- ▶ *O aparelho não funciona. O que fazer?*
- ▶ *Por favor, verifique se está ligado à tomada.*
- ▶ *O que significa a função 'pulse' ?*
- ▶ *Quando se gira o botão de controle, o aparelho começa a trabalhar na sua velocidade máxima enquanto se mantiver o botão nessa posição. A posição 'pulse' é recomendada se quiser ter um maior controle do processamento. Por exemplo, quando estiver preparando milk-shake ou triturar cubos de gelo.*
- ▶ *Pode-se despejar ingredientes ferventes na jarra do liquidificador?*
- ▶ *Não. Principalmente, receitas que contenham grande quantidade de óleo ou gordura. Recomenda-se deixar esfriar um pouco. Temperaturas abaixo de 80°C são admitidas.*
- ▶ *Por que motivo o motor deixa cheiro durante o processamento?*
- ▶ *É muito comum que um aparelho novo exale algum cheiro desagradável ou liberte um pouco de fumaça durante as primeiras utilizações. Este fenômeno cessa ao fim de algumas utilizações do aparelho. Também é provável haver cheiros ou fumaça se utilizar o aparelho durante muito tempo. Neste caso, deve-se desligá-lo e deixar esfriar durante 60 minutos.*
- ▶ *O que fazer se a unidade fica ou o motor ficam bloqueados durante o processamento?*
- ▶ *Desligue o aparelho da tomada e utilize-se de uma espátula para soltar os ingredientes que estiverem obstruindo as lâminas. Recomenda-se, ainda, o processamento de quantidades menores.*

CERTIFICADO DE GARANTIA**ATENÇÃO**

Este certificado é uma vantagem adicional oferecida ao consumidor, porém, para que o mesmo tenha validade é imprescindível que seja apresentada a competente NOTA FISCAL de compra do produto.

Com este produto, a WALITA tem como objetivo atender plenamente o consumidor, proporcionando a garantia na forma aqui estabelecida.

- 1 - Esta garantia é complementar à legal e estipula que todas as partes e componentes, ficam garantidos integralmente contra eventuais defeitos de peças ou de fabricação que venham a ocorrer no prazo de 2 (dois) anos a partir da data de entrega do produto ao consumidor, conforme expresso na nota fiscal de compra.
- 2 - Se o consumidor vier a transferir a propriedade deste produto, a garantia ficará automaticamente transferida, respeitando o prazo de validade, contado a partir da 1ª aquisição.
- 3 - Constatado o eventual defeito de fabricação, o consumidor deverá entrar em contato com a Assistência Técnica Autorizada mais próxima.
- 4 - Nas demais localidades onde não exista Assistência Técnica Autorizada as despesas de transportes do produto correm por conta do consumidor.
- 5 - No prazo de garantia as partes, peças e componentes eventualmente defeituosos, serão trocados gratuitamente, assim como a mão de obra aplicada.
- 6 - Esta garantia fica extinta se ocorrer uma das hipóteses a seguir:
 - a) Se o defeito for ocasionado pelo uso não domiciliar ou mau uso e em desacordo com as recomendações do manual de instruções do produto,
 - b) Se o produto foi examinado, alterado, adulterado, fraudado, ajustado ou consertado por oficina ou pessoa não autorizada pelo fabricante,
 - c) Se qualquer peça, parte ou componente agregado ao produto, se caracterizar como não original,
 - d) Se ocorrer a ligação deste produto em voltagem diversa da indicada no produto,
 - e) Se o número de série que identifica o produto, estiver de alguma forma adulterado ou rasurado,
 - f) Por casos fortuitos ou de força maior, bem como aqueles causados por agentes da natureza.
- 7 - Não está coberta por esta garantia a mudança ou alteração de voltagem do produto.

PHILIPS DO BRASIL LTDA. divisão WALITA

AV. OTTO SALGADO, 250 - DISTR. INDÚSTR. CLÁUDIO G. NOGUEIRA - VARGINHA MINAS GERAIS - CEP
37066-440 - CX. POSTAL 311 - CNPJ(MF) 61 086 336/0144-06
INDÚSTRIA BRASILEIRA - MARCA REGISTRADA