

Register your product and get support at / 请登录以下网址并得到相应的帮助

www.philips.com/welcome



PHILIPS



www.philips.com

 100% recycled paper
100% 循环再造纸

4203.064.6144.3

Introduction

Congratulations on your purchase and welcome to Philips!
To fully benefit from the support that Philips offers, register your product at www.philips.com/welcome.

Important

Read this important information carefully before you use the appliance and save it for future reference.

Danger

- Always put the ingredients to be fried in the basket, to prevent them from coming into contact with the heating elements.
- Do not cover the air inlet and the air outlet openings while the appliance is operating.
- Do not fill the pan with oil as this may cause a fire hazard.

Warning

- Check if the voltage indicated on the appliance corresponds to the local mains voltage before you connect the appliance.
- Do not use the appliance if the plug, the mains cord or the appliance itself is damaged.
- If the mains cord is damaged, you must have it replaced by Philips, a service centre authorised by Philips or similarly qualified persons in order to avoid a hazard.
- This appliance is not intended for use by persons (including children) with reduced physical, sensory or mental capabilities, or lack of experience and knowledge, unless they have been given supervision or instruction concerning use of the appliance by a person responsible for their safety.
- Keep the appliance and its cord out of reach of children.
- Keep the mains cord away from hot surfaces.
- Only connect the appliance to an earthed wall socket. Always make sure that the plug is inserted into the wall socket properly.
- This appliance is not intended to be operated by means of an external timer or a separate remote-control system.
- Do not place the appliance against a wall or against other appliances. Leave at least 10cm free space on the back and sides and 10cm free space above the appliance. Do not place anything on top of the appliance.
- Do not use the appliance for any other purpose than described in this manual.
- During hot air frying, hot steam is released through the air outlet openings. Keep your hands and face at a safe distance from the steam and from the air outlet openings. Also be careful of hot steam and air when you remove the lid from the appliance.
- The accessible surfaces may become hot during use (Fig. 1).
- The airfryer accessories become hot when you use them in the airfryer. Be careful when you handle them.

Caution

- This appliance is intended for normal household use only. It is not intended for use in environments such as staff kitchens of shops, offices, farms or other work environments. Nor is it intended to be used by clients in hotels, motels, bed and breakfasts and other residential environments.
- Do not place any food or other items on the heating element. If a piece of food falls onto the heating element when the appliance is operating, switch off the appliance and remove the piece of food with a fork or similar utensil immediately. If the piece of food falls behind the heating element, it is automatically guided back into the pan.
- Do not use accessories and kitchen utensils other than those recommended by the manufacturer with this appliance.
- Always return the appliance to a service centre authorised by Philips for examination or repair. Do not attempt to repair the appliance yourself, otherwise the guarantee becomes invalid.
- This appliance is designed to be used at ambient temperatures between 5°C and 40°C.
- Always unplug the appliance after use.
- Let the appliance cool down for approx. 30 minutes before you handle or clean it.
- Empty the pan after each batch, especially when you fry fatty or marinated foods. Be careful because the pan becomes hot during use.
- HD9210 only: To guarantee a long life for your pan, clean it with hot water; washing-up liquid and a soft sponge. Do not use aggressive or abrasive cleaning agents or materials. Do not clean the pan in the dishwasher. Cleaning in the dishwasher will have a negative impact on the coating and may attack the material.
- Make sure the ingredients prepared in this appliance come out golden-yellow instead of dark or brown. Remove burnt remnants.

Electromagnetic fields (EMF)

This Philips appliance complies with all applicable standards and regulations regarding electromagnetic fields.

Recycling

Do not throw away the appliance with the normal household waste at the end of its life, but hand it in at an official collection point for recycling. By doing this, you help to preserve the environment.

Guarantee and support

If you need information or support, please visit www.philips.com/support or read the separate worldwide guarantee leaflet.

Troubleshooting

This chapter summarises the most common problems you could encounter with the appliance. If you are unable to solve the problem with the information below, visit www.philips.com/support for a list of frequently asked questions or contact the Consumer Care Centre in your country.

INDONESIA**Pendahuluan**

Selamat atas pembelian Anda dan selamat datang di Philips!
Untuk memanfaatkan sepenuhnya dukungan yang ditawarkan Philips, daftarkan produk Anda di www.philips.com/welcome.

Penting

Baca informasi penting ini dengan saksama sebelum menggunakan alat dan simpanlah untuk referensi nanti.

Bahaya

- Selalu letakkan bahan yang akan digoreng dalam keranjang, untuk mencegahnya agar tidak bersentuhan dengan elemen pemanas.
- Jangan tutupi lubang masukan udara dan lubang keluaran udara selagi alat dioperasikan.
- Jangan isi pan dengan minyak karena dapat menyebabkan bahaya kebakaran.

Peringatan

- Periksalah apakah voltase pada alat sesuai dengan voltase listrik di rumah Anda, sebelum menghubungkan alat.
- Jangan gunakan alat ini jika steker, kabel listrik atau alat rusak.
- Jika kabel listrik rusak, maka harus diganti oleh Philips, pusat layanan resmi Philips atau orang yang mempunyai keahlian sejenis agar terhindar dari bahaya.
- Alat ini tidak dimaksudkan untuk digunakan oleh orang (termasuk anak-anak) dengan cacat fisik, indera atau kecakapan mental yang kurang, atau kurang pengalaman dan pengetahuan, kecuali jika mereka diberikan pengawasan atau petunjuk mengenai penggunaan alat oleh orang yang bertanggung jawab bagi keselamatan mereka.
- Jauhkan alat dan kabelnya dari jangkauan anak-anak.
- Jauhkan kabel listrik dari permukaan yang panas.
- Alat hanya boleh dihubungkan ke stopkontak dinding yang telah terhubung ke massa. Selalu pastikan bahwa steker masuk ke stopkontak dinding dengan benar.
- Alat ini tidak ditujukan untuk dioperasikan dengan menggunakan timer eksternal atau sistem remote control yang terpisah.
- Jangan letakkan alat menempel pada dinding atau alat lainnya. Beri jarak sedikitnya 10 cm pada bagian belakang dan bagian samping dan beri ruang bebas sekurangnya 10 cm di atas alat. Jangan letakkan apa pun di atas alat.
- Jangan gunakan alat untuk keperluan selain yang diterangkan dalam buku petunjuk ini.
- Sewaktu menggoreng dengan udara panas, uap panas akan dilepaskan melalui lubang keluaran udara. Jaga tangan dan wajah Anda dalam jarak yang aman dari lubang keluaran udara. Juga berhati-hatilah terhadap udara dan uap panas pada saat Anda melepas penutup dari alat.
- Permukaan yang dapat diakses mungkin menjadi panas sewaktu digunakan (Gbr. 1).
- Aksesori airfryer menjadi panas ketika digunakan di dalam airfryer. Hati-hatilah saat Anda memegangnya.

Perhatian

- Alat ini hanya untuk keperluan rumah tangga biasa. Bukan untuk digunakan di lingkungan seperti dapur di warung, kantor, ladang atau lingkungan kerja lainnya. Juga bukan untuk digunakan oleh klien di hotel, motel, tempat tidur serta lingkungan tempat tinggal lainnya.

- Jangan letakkan makanan atau benda apa pun di elemen pemanas. Jika potongan makanan jatuh ke elemen pemanas saat alat sedang beroperasi, matikan alat dan segera singkirkan potongan makanan dari alat dengan garpu atau alat serupa lainnya. Bila potongan makanan jatuh di belakang elemen pemanas, potongan tersebut secara otomatis diarahkan kembali ke pan.
- Jangan menggunakan aksesoris dan alat dapur selain dari yang direkomendasikan oleh produsen alat ini.
- Jika perlu memeriksa atau memperbaiki alat, bawalah selalu ke pusat servis resmi Philips. Jangan berupaya memperbaiki sendiri alat tersebut, karena hal ini bisa membatalkan garansi.
- Alat ini didesain untuk digunakan pada suhu lingkungan antara 5°C hingga 40°C.
- Selalu mencabut steker setiap kali selesai menggunakan alat.
- Biarkan alat dingin dulu selama kurang-lebih 30 menit sebelum Anda memegang atau membersihkannya.
- Kosongkan pan setelah setiap takaran, terutama jika Anda menggoreng makanan yang berlemak atau berbumbu. Berhati-hatilah karena pan menjadi panas selama penggunaan.
- HD9210 saja: Untuk menjamin keawetan pan Anda, bersihkan dengan air panas, cairan pembersih dan spons lembut. Jangan gunakan benda atau bahan pembersih yang bersifat agresif atau abrasif. Jangan bersihkan pan di mesin pencuci piring. Membersihkannya di mesin pencuci piring akan merusak lapisan dan bisa merusak materinya.
- Pastikan bahan yang diolah di alat ini matang dengan warna kuning keemasan, bukan kehitam-hitaman atau kecokelat-cokelatan. Buanglah serpihan yang gosong.

Medan elektromagnet (EMF)

Alat Philips ini telah memenuhi semua standar dan peraturan yang berlaku terkait medan elektromagnet.

Mendaur ulang

Jangan membuang alat bersama limbah rumah tangga biasa jika alat sudah tidak dapat dipakai lagi, tetapi serahkan ke tempat pengumpulan barang bekas yang resmi untuk didaur ulang. Dengan melakukan hal ini, Anda ikut membantu melestarikan lingkungan.

Garansi dan dukungan

Jika Anda membutuhkan informasi atau dukungan, harap kunjungi www.philips.com/support atau bacalah pamflet garansi internasional.

Pemecahan masalah

Bab ini merangkum berbagai masalah paling umum yang mungkin Anda temui pada alat Anda. Jika Anda tidak dapat mengatasi masalah dengan informasi di bawah, kunjungi www.philips.com/support untuk daftar pertanyaan yang sering diajukan atau hubungi Pusat Layanan Pelanggan di negara Anda.

한국어

소개

필립스 제품을 구입해 주셔서 감사합니다!
필립스가 드리는 지원 혜택을 받으실 수 있도록 www.philips.com/welcome에서 제품을 등록하십시오.

중요 사항

본 제품을 사용하기 전에 이 중요 정보를 주의 깊게 읽고 나중에 참조할 수 있도록 잘 보관하십시오.

주의

- 항상 튀김 재료를 바구니에 넣어 가열장치와 접촉하지 않도록 주의하십시오.
- 제품이 작동하는 중에는 공기 흡입구와 배출구를 닫지 않도록 하십시오.
- 팬에 기름을 채우지 마십시오. 화재의 위험이 있습니다.

경고

- 제품에 전원을 연결하기 전에, 제품에 표시된 전압과 사용 지역의 전압이 일치하는지 확인하십시오.
- 만약 플러그나 전원 코드 또는 제품이 손상되었을 경우에는 제품을 사용하지 마십시오.
- 전원 코드가 손상된 경우, 안전을 위해 필립스 서비스 센터 또는 필립스 서비스 지정점에 의뢰하여 교체하십시오.
- 신체적인 감각 및 인지능력이 떨어지거나 경험과 지식이 풍부하지 않은 성인 및 어린이는 혼자 제품을 사용하지 말고 제품 사용과 관련하여 안전에 책임질 수 있도록 지시사항을 충분히 숙지한 사람의 도움을 받으십시오.
- 제품과 전원 코드는 어린이의 손이 닿지 않는 곳에 보관하십시오.

- 전원 코드가 제품의 뜨거운 표면에 닿지 않도록 하십시오.
- 제품은 반드시 접지된 벽면 콘센트에 연결하십시오. 전원 플러그가 벽면 콘센트에 올바르게 꽂혔는지 항상 확인하십시오.
- 본 제품은 외부 타이머나 별도의 리모콘 시스템으로 작동하지 않습니다.
- 제품이 벽 또는 다른 물건과 닿지 않도록 하십시오. 제품의 측면과 후면, 위쪽으로 최소한 10cm 정도의 여유공간을 남겨 주십시오.
- 이 설명서에 나와있는 이외의 용도로 제품을 사용하지 마십시오.
- 튀김 요리 도중 공기 배출구를 통해 뜨거운 증기가 나옵니다. 손과 얼굴에 증기와 공기 배출구가 닿지 않도록 일정한 거리를 유지하십시오. 제품에서 뚜껑을 분리할 때도 뜨거운 증기와 공기를 조심하십시오.
- 사용 중에는 손이 닿는 표면이 뜨거울 수 있습니다 (그림 1).
- 에어프라이어 액세서리를 에어프라이어에서 사용할 때 뜨거울 수 있으니 주의해서 다루십시오.

주의

- 본 제품은 가정용입니다. 본 제품은 매장 및 회사의 탕비실, 공장 또는 기타 작업 환경에서 사용하기 위한 제품이 아닙니다. 또한 호텔, 모텔, 민박 시설 및 기타 숙박 환경에서 사용할 수 없습니다.
- 열판에 음식 또는 기타 용품을 올려놓지 마십시오. 제품이 작동하는 동안 열판 위에 음식물이 떨어질 경우 제품 전원을 끄고 포크 또는 비슷한 주방 도구를 사용하여 음식물을 즉시 제거하십시오. 음식물이 열판 뒤로 떨어진 경우에는 음식물이 자동으로 팬에 돌아옵니다.
- 제조업체에서 제품에 사용하도록 권장한 도구 외에 다른 액세서리나 주방 도구는 사용하지 마십시오.
- 검사 또는 수리가 필요한 경우에는 항상 필립스 지정 서비스 센터로 문의하십시오. 품질 보증이 무효화되므로, 제품을 직접 수리하지 마십시오.
- 이 제품은 주위 온도가 5°C 및 40°C 사이일 때 사용하도록 설계되었습니다.
- 사용 후 반드시 전원 코드를 뽑으십시오.
- 제품을 청소하거나 보관하기 전에 약 30분 간 제품을 식히십시오.
- 특히 기름지거나 양념한 재료를 튀길 경우 매 사용 후 팬을 비우십시오. 사용 중에는 팬이 뜨거워지므로 주의하십시오.
- HD9210만 해당: 팬의 긴 수명을 유지하기 위해 뜨거운 물, 세제, 부드러운 스펀지로 세척하십시오. 강력 세제나 연마성 세제 또는 도구를 사용하지 마십시오. 팬을 식기 세척기에 넣지 마십시오. 식기 세척기에서 세척하면 코팅에 나쁜 영향을 미칠 뿐만 아니라 재질이 손상될 수 있습니다.
- 재료가 검은색이나 갈색이 아닌 황금빛 도는 노란색이 되도록 요리하십시오. 타버린 찌꺼기는 제거하십시오.

EMF(전자기장)

이 필립스 제품은 EMF(전자기장)와 관련된 모든 기준 및 규정을 준수합니다.

재활용

수명이 다 된 제품을 일반 가정용 쓰레기와 함께 버리지 마시고 지정된 재활용 수거 장소에 버리시면 환경 보호에 동참하실 수 있습니다.

보증 및 지원

보다 자세한 정보나 지원이 필요한 경우에는 필립스 웹사이트 (www.philips.com/support)를 방문하시거나 제품 보증서를 참조하십시오.

문제 해결

이 란은 본 제품을 사용하면서 가장 일반적으로 경험하게 되는 문제와 그 해결 방법을 제시합니다. 아래의 정보로도 문제를 해결할 수 없는 경우 www.philips.com/support를 방문하여 자주 묻는 질문(FAQ) 목록을 참조하거나 필립스 고객 상담실로 문의하십시오.

제조번호 부여기준 : 본 제품의 제조번호는 4자리,5자리,6자리,9자리로 표기될 수 있습니다. (1) 4자리일 경우 : 앞의 두 자리는 연도를, 뒤의 두 자리는 생산된 주를 의미합니다. 예) 0632 → 2006년 32번째 주에 생산 (2) 5자리일 경우 : 앞의 두 자리는 연도를, 다음 두 자리는 생산된 주를, 마지막 자리는 생산된 요일을 의미합니다. 예)06243 → 2006년 24번째 주의 수요일 생산 (3) 6자리일 경우 : 앞의 두 자리는 연도를, 다음 두 자리는 월을, 마지막 두 자리는 일을 의미합니다. 예)061125 → 2006년 11월 25일 생산 (4) 9자리일 경우 : 앞의 한 자리는 제조국을, 다음 두 자리는 연도를, 다음 두 자리는 생산된 주를, 다음 한 자리는 공정의 생산라인을, 마지막 3자리는 그 주에 생산된 제품의 일련번호를 의미합니다. 예)507402001 → 네덜란드에서 2007년 40번째 주에 2번 생산라인에서 첫 번째 생산 (5) 기타제조번호에 대한 문의사항은 (02)709-1200 으로 연락바랍니다.

Pengenalan

Tahniah atas pembelian anda dan selamat menggunakan Philips!
 Untuk mendapatkan manfaat sepenuhnya daripada sokongan yang ditawarkan oleh Philips, daftar produk anda di www.philips.com/welcome.

Penting

Baca maklumat penting ini dengan teliti sebelum anda menggunakan perkakas dan simpan ia untuk rujukan masa depan.

Bahaya

- Sentiasa masukkan ramuan yang akan digoreng di dalam bakul untuk mengelakkannya dari tersentuh dengan elemen pemanasan.
- Jangan tutup bukaan saluran masuk udara dan saluran keluar udara semasa perkakas beroperasi.
- Jangan isikan kualiti dengan minyak kerana ia boleh menyebabkan bahaya kebakaran.

Amaran

- Pastikan bahawa voltan yang dinyatakan pada perkakas sepadan dengan voltan sesalur tempatan anda.
- Jangan gunakan perkakas jika plag, kord sesalur atau perkakas itu sendiri rosak.
- Jika kord sesalur rosak, ia mesti diganti oleh Philips, pusat servis yang dibenarkan oleh Philips ataupun pihak lain seumpamanya yang layak bagi mengelakkan bahaya.
- Perkakas ini tidak dimaksudkan untuk digunakan oleh orang (termasuk kanak-kanak) yang kurang upaya dari segi fizikal, deria atau mental, atau kurang berpengalaman dan pengetahuan, kecuali mereka telah diberi pengawasan atau arahan berkenaan penggunaan perkakas ini oleh orang yang bertanggungjawab atas keselamatan mereka.
- Jauhkan perkakas dan kordnya dari capaian kanak-kanak.
- Jauhkan kord sesalur dari permukaan yang panas.
- Sambungkan perkakas hanya kepada soket dinding terbumi. Sentiasa pastikan plag dimasukkan dengan rapi ke dalam soket dinding.
- Perkakas ini tidak dimaksudkan untuk dikendalikan menggunakan pemasa luaran atau sistem kawalan jauh yang berasingan.
- Jangan letakkan perkakas bersandar pada dinding atau pada perkakas lain. Buat jarak sekurang-kurangnya 10cm di belakang dan di sisi dan 10cm jarak di atas perkakas. Jangan letakkan apa-apa barang di atas perkakas.
- Jangan gunakan perkakas untuk sebarang tujuan lain selain daripada yang diterangkan dalam buku panduan ini.
- Sewaktu menggoreng dengan udara panas, stim panas dibebaskan melalui bukaan saluran keluar udara. Pastikan tangan dan muka anda pada jarak yang selamat dari stim dan dari bukaan saluran keluar udara. Serta berhati-hati dengan stim panas dan udara semasa anda mengalih tudung dari perkakas.
- Permukaan yang boleh dicapai mungkin menjadi panas sewaktu penggunaan (Gamb. 1).
- Aksesori airfryer menjadi panas apabila anda menggunakannya dalam airfryer. Berhati-hati apabila anda mengendalikannya.

Awas

- Perkakas bertujuan untuk kegunaan seisi rumah yang biasa sahaja. Ia bukan bertujuan untuk kegunaan dalam persekitaran seperti dapur kakitangan di kedai, pejabat, ladang atau persekitaran kerja lain. Ia juga bukan bertujuan untuk digunakan oleh klien di hotel, motel, di atas katil dan sewaktu sarapan pagi dan persekitaran kediaman lain.
- Jangan letakkan sebarang makanan atau item lain pada elemen pemanas. Jika serpihan makanan jatuh ke atas elemen pemanas apabila perkakas beroperasi, matikan perkakas dan alihkan serpihan makanan menggunakan garpu atau alat dapur yang serupa dengan segera. Jika serpihan makanan jatuh di belakang elemen pemanas, ia akan dibawa secara automatik ke dalam kualiti.
- Jangan gunakan aksesori dan alat dapur yang tidak disyorkan oleh pengilang dengan perkakas ini.
- Sentiasa bawa perkakas ke pusat servis yang disahkan oleh Philips untuk diperiksa atau dibaiki. Jangan cuba baiki perkakas itu sendiri, jika tidak jaminannya menjadi tidak sah.
- Perkakas ini direka bentuk untuk digunakan pada suhu ambien antara 5°C dan 40°C.
- Cabut plag perkakas setiap kali selepas digunakan.
- Sejukkan perkakas selama lebih kurang 30 minit sebelum anda menggunakannya atau mencucinya.
- Kosongkan kualiti selepas setiap kelompok, lebih-lebih lagi jika anda menggoreng makanan berlemak atau yang diperap. Hati-hati kerana kualiti menjadi panas sewaktu penggunaan.

- HD9210 sahaja: Untuk menjamin jangka hayat panjang kualiti anda, bersihkan menggunakan air panas, cecair pembersih dan span lembut. Jangan gunakan ejen atau bahan pencucian bersifat pelelas atau agresif. Jangan cuci kualiti di dalam mesin pencuci pinggan. Salutan mungkin terjejas dan rosak jika kualiti dicuci di dalam mesin pencuci pinggan.
- Pastikan ramuan yang disediakan di dalam perkakas ini menjadi warna kuning keemasan dan bukan berwarna gelap atau coklat. Keluarkan sisa-sisa terbakar.

Medan elektromagnet (EMF)

Perkakas Philips ini mematuhi semua piawaian dan peraturan berkaitan dengan pendedahan kepada medan elektromagnet.

Kitar semula

Jangan buang perkakas dengan sampah rumah yang biasa pada akhir hayatnya, sebaliknya serahkan ke pusat pungutan rasmi untuk dikitar semula. Dengan berbuat demikian, anda membantu memelihara alam sekitar.

Jaminan dan sokongan

Jika anda perlukan maklumat atau sokongan, sila lawati www.philips.com/support atau baca risalah jaminan sedunia.

Penyelesai Masalah

Bab ini merumuskan masalah paling lazim yang mungkin anda hadapi dengan perkakas ini. Jika anda tidak dapat menyelesaikan masalah dengan maklumat di bawah, lawati www.philips.com/support untuk mendapatkan senarai soalan lazim atau hubungi Pusat Layanan Pelanggan di negara anda.

ภาษาไทย

ข้อมูลเบื้องต้น

ขอแสดงความยินดีกับผลิตภัณฑ์ใหม่และต้อนรับเข้าสู่โลกของฟิลิปส์! เพื่อให้คุณได้รับประโยชน์อย่างเต็มที่จากบริการที่ Philips มอบให้ โปรดลงทะเบียนผลิตภัณฑ์ของคุณที่ www.philips.com/welcome

ข้อสำคัญ

โปรดอ่านข้อมูลที่สำคัญอย่างละเอียดก่อนใช้งานเครื่องและเก็บคู่มือไว้เพื่อใช้อ้างอิงในภายหลัง

อันตราย

- ให้ใส่ส่วนผสมที่ต้องการทอดลงในตะแกรงเสมอ เพื่อป้องกันไม่ให้ส่วนผสมสัมผัสกับชิ้นส่วนให้ความร้อน
- อย่าคลุมปิดที่เปิดอากาศเข้าและออกขณะเครื่องทำงาน
- อย่าเติมน้ำมันลงในกระทะเนื่องจากอาจทำให้ไฟลุกไหม้ได้

คำเตือน

- ก่อนใช้งานโปรดตรวจสอบแรงดันไฟฟ้าที่ระบุบนผลิตภัณฑ์ว่าตรงกับแรงดันไฟฟ้าที่ใช้ภายในบ้านหรือไม่
- ห้ามใช้ผลิตภัณฑ์นี้ หากปลั๊กไฟ สายไฟ หรือตัวเครื่องเกิดการชำรุด
- หากสายไฟชำรุด ควรนำไปเปลี่ยนที่บริษัทฟิลิปส์ หรือศูนย์บริการที่ได้รับอนุญาตจากฟิลิปส์ หรือบุคคลที่ผ่านการอบรมจากฟิลิปส์ดำเนินการเปลี่ยนให้ เพื่อหลีกเลี่ยงอันตรายที่อาจเกิดขึ้นได้
- ไม่ควรใช้บุคคล (รวมทั้งเด็กเล็ก) ที่มีสภาพร่างกายไม่สมบูรณ์ ประสาทสัมผัสไม่สมบูรณ์หรือสภาพจิตใจไม่ปกติ หรือขาดประสบการณ์และความรู้ความเข้าใจ นำเครื่องนี้ไปใช้งาน เว้นแต่จะอยู่ในการควบคุมดูแลหรือได้รับคำแนะนำในการใช้งานโดยผู้ที่รับผิดชอบในด้านความปลอดภัย
- เก็บเครื่องและสายไฟให้พ้นมือเด็ก
- ห้ามวางสายไฟบนพื้นผิวที่มีความร้อน
- เสียบปลั๊กไฟเครื่องเข้ากับตัวรับบนผนังที่ต่อสายดินไว้เรียบร้อยแล้ว จากนั้นตรวจดูให้แน่ใจอีกครั้งว่าเสียบปลั๊กไฟเข้ากับตัวรับบนผนังเรียบร้อยแล้วหรือไม่
- เครื่องนี้ไม่ได้มีวัตถุประสงค์ในการใช้ร่วมกับเครื่องตั้งเวลาภายนอกหรือระบบโมทอโรสเกล
- อย่าวางเครื่องตั้งหรือตั้งเครื่องใช้อื่น ให้พ้นช่องว่างด้านหลังและด้านข้างอย่างน้อย 10 ซม. และเหนือตัวเครื่อง 10 ซม. อย่าวางวัตถุโดยนิตยสารเครื่อง
- ห้ามใช้งานเครื่องเพื่อจุดประสงค์อื่นนอกเหนือจากที่อธิบายไว้ในคู่มือ
- ระหว่างการทอดด้วยลมร้อน ให้ความร้อนจะถูกระบายออกทางช่องเปิดอากาศออก ทำให้มือและใบหน้าของคุณมีระยะห่างที่ปลอดภัยจากไอน้ำและช่องเปิดอากาศออก และโปรดระมัดระวัง ให้ความร้อนเมื่อคุณถอดฝาปิดออกจากเครื่อง
- พื้นผิวที่สามารถสัมผัสได้อาจร้อนขณะการใช้งาน (รูปที่ 1)
- อุปกรณ์เสริมของ airfryer อาจร้อนเมื่อใช้งานใน airfryer โปรดใช้ความระมัดระวังเมื่อใช้งาน

ข้อควรระวัง

- เครื่องเหมาะสำหรับการใช้งานภายในครัวเรือนเท่านั้น และเหมาะสำหรับใช้ในครัวหรือร้านค้า สำนักงาน ฟาร์มหรือสิ่งแวดล้อมการทำงานอื่น หรือสามารถให้ลูกค้าใช้ในโรงแรม โมเต็ล ห้องพักและสิ่งแวดลอมการพักผ่อนอื่นๆ
- ห้ามวางอาหารหรือส่วนประกอบอื่นๆ ไว้บนส่วนทำความร้อน หากมีเศษอาหารตกลงไปบนส่วนทำความร้อนขณะที่เครื่องกำลังทำงานอยู่ ให้ปิดสวิตช์เครื่องและนำเศษอาหารออกทันที โดยใช้ส้อมหรืออุปกรณ์ที่ใกล้เคียง หากเศษอาหารตกลงไปที่ด้านด้านหลังของส่วนทำความร้อน จะถูกนำกลับมาในกระทะโดยอัตโนมัติ
- ห้ามใช้อุปกรณ์เสริมและอุปกรณ์เครื่องครัวอื่น ที่นอกเหนือไปจากที่ผู้ผลิตเครื่องนี้ได้แนะนำ
- นำเครื่องไปตรวจสอบหรือซ่อมแซมที่ศูนย์บริการที่ได้รับอนุญาตจากฟิลิปส์ อย่าซ่อมแซมด้วยตัวคุณเอง มิฉะนั้นการรับประกันจะเป็นโมฆะ
- เครื่องนี้ได้รับการออกแบบมาเพื่อใช้ที่อุณหภูมิแวดล้อมระหว่าง 5°C และ 40°C
- ถอดปลั๊กไฟออกทุกครั้งหลังเลิกใช้งาน
- ปล่อยให้เครื่องเย็นลงประมาณ 30 นาที ก่อนที่คุณจะจับหรือทำความสะอาดเครื่อง
- เทอาหารออกจากกระทะหลังจากใช้งานแต่ละครั้ง โดยเฉพาะเมื่อคุณทอดอาหารที่มีการหมักหรือติดมัน ให้ใช้อย่างระมัดระวังเนื่องจากกระทะจะเกิดความร้อนระหว่างการใช้งาน

- เฉพาะรุ่น HD9225: เพื่อให้อายุการใช้งานกระเพาะของคุณ ให้ทำความสะอาดด้วยน้ำร้อน น้ำยาล้างจาน และฟองน้ำ ห้ามใช้สารทำความสะอาดที่มีฤทธิ์รุนแรงหรือมีฤทธิ์กัดกร่อน ห้ามทำความสะอาดด้วยเครื่องล้างจาน การทำความสะอาดในเครื่องล้างจานจะทำให้สายเคเบิลและวัสดุเสียหาย
- ตรวจสอบให้แน่ใจว่าส่วนผสมที่เตรียมในเครื่องนี้ มีเสียงเหลืองทองมิใช่สีน้ำตาลไหม้ ให้นำส่วนที่ไหม้ออก

Electromagnetic fields (EMF)

ผลิตภัณฑ์ของ Philips รุ่นนี้สอดคล้องตามมาตรฐานและกฎข้อบังคับเกี่ยวกับคลื่นแม่เหล็กไฟฟ้าทุกประการ

การใช้เซิล

ห้ามทิ้งผลิตภัณฑ์นี้รวมกับขยะในครัวเรือนทั่วไป เมื่อหมดอายุการใช้งานแล้ว ควรทิ้งลงในถังขยะสำหรับน้ำกลับไปใช้ใหม่ได้ (รีไซเคิล) เพื่อช่วยรักษาสิ่งแวดล้อมที่ดีที่สุด

การรับประกันและสนับสนุน

หากต้องการข้อมูลเพิ่มเติมหรือการสนับสนุน โปรดเข้าชมเว็บไซต์ www.philips.com/support หรืออ่านข้อมูลจากเอกสารแผ่นพับที่แยกเฉพาะเกี่ยวกับการรับประกันทั่วโลก

การแก้ปัญหา

บทนี้รวบรวมปัญหาทั่วไปเกี่ยวกับเครื่องซึ่งคุณอาจพบได้ หากยังไม่สามารถแก้ไขปัญหาตามข้อมูลด้านล่างที่ให้แก่ได้ โปรดดูรายการคำถามที่พบบ่อยที่ www.philips.com/support หรือติดต่อศูนย์บริการลูกค้าในประเทศของคุณ

TIẾNG VIỆT

Giới thiệu

Chúc mừng bạn đã mua hàng và chào mừng bạn đến với Philips! Để có được lợi ích đầy đủ từ sự hỗ trợ do Philips cung cấp, hãy đăng ký sản phẩm tại www.philips.com/welcome.

Quan trọng

Hãy đọc kỹ thông tin quan trọng này trước khi bạn sử dụng thiết bị và hãy cất giữ nó để tiện tham khảo sau này.

Nguy hiểm

- Luôn cho nguyên liệu cần rán vào giỏ, để ngăn không cho nguyên liệu chạm vào các thanh đốt.
- Không che chắn cửa hút gió và cửa thoát gió khi thiết bị đang hoạt động.
- Không cho dầu ăn vào nồi vì làm như vậy có thể gây ra nguy cơ cháy.

Cảnh báo

- Kiểm tra xem điện áp ghi trên thiết bị có tương ứng với điện áp nguồn nơi sử dụng trước khi nối thiết bị với nguồn điện.
 - Không sử dụng thiết bị nếu phích cắm, dây điện nguồn hay chính thiết bị bị hư hỏng.
 - Nếu dây điện nguồn bị hỏng, bạn nên thay dây điện tại trung tâm bảo hành của Philips, trung tâm bảo hành do Philips ủy quyền hoặc những nơi có khả năng và trình độ tương đương để tránh gây nguy hiểm.
 - Thiết bị này không dành cho người dùng (bao gồm cả trẻ em) có sức khỏe kém, khả năng giác quan hoặc thần kinh suy giảm, hay người thiếu kinh nghiệm và kiến thức, trừ khi họ được giám sát hoặc hướng dẫn sử dụng thiết bị bởi người có trách nhiệm đảm bảo an toàn cho họ.
 - Để thiết bị và dây điện ngoài tầm với của trẻ em.
 - Không để dây điện gần những bề mặt nóng.
 - Chỉ nối thiết bị này vào ổ cắm điện có dây tiếp đất. Luôn đảm bảo rằng phích cắm được cắm chặt vào ổ điện.
 - Thiết bị này không được thiết kế để hoạt động như bộ hẹn giờ cầm ngoài hoặc hệ thống điều khiển từ xa riêng.
 - Không để thiết bị sát với tường hoặc sát với các thiết bị khác. Giữ khoảng trống tối thiểu 10 cm phía đằng sau và các cạnh bên và 10 cm khoảng trống phía bên trên thiết bị. Không đặt bất kỳ vật gì lên trên thiết bị.
 - Không sử dụng máy cho bất kỳ mục đích nào khác ngoài mục đích được mô tả trong hướng dẫn sử dụng này.
 - Trong khi đang rán bằng khí nóng, luồng hơi nóng được đẩy ra cửa thoát gió. Giữ tay và mặt bạn ở một khoảng cách an toàn so với luồng hơi và cửa thoát gió. Cũng vậy, hãy cẩn thận với luồng hơi nóng và gió thoát khi lấy nắp ra khỏi thiết bị.
 - Các bề mặt có thể tiếp xúc có thể trở nên rất nóng khi thiết bị đang được sử dụng (Hình 1).
 - Phụ kiện của thiết bị airfryer sẽ bị nóng lên khi bạn dùng chúng trong airfryer: Hãy cẩn thận khi bạn cầm nắm chúng.
- Chú ý**
- Thiết bị này được thiết kế chỉ để sử dụng trong gia đình. Thiết bị không được thiết kế để sử dụng trong các môi trường như bếp nhà hàng, văn phòng, trang trại và các môi trường làm việc khác. Thiết bị cũng không được thiết kế để sử dụng bởi khách lưu trú tại khách sạn, nhà nghỉ, nhà trọ hoặc các môi trường cư trú khác.
 - Không đặt thức ăn hoặc vật khác lên trên thanh đốt. Nếu có mẫu thức ăn rơi lên trên thanh đốt khi thiết bị đang hoạt động, hãy tắt thiết bị ngay lập tức và dùng n a hoặc dụng cụ tương tự để lấy thức ăn ra. Nếu mẫu thức ăn rơi vào phía sau thanh đốt, mẫu sẽ tự động được đưa vào lại nồi chiên.

- Không sử dụng thiết bị này cùng với các phụ kiện và dụng cụ nấu ăn khác mà nhà sản xuất không khuyến dùng.
- Luôn mang thiết bị đến trung tâm dịch vụ do Philips ủy quyền để kiểm tra hoặc sửa chữa. Không tự tìm cách sửa chữa thiết bị, nếu không chế độ bảo hành sẽ mất hiệu lực.
- Thiết bị này được thiết kế để sử dụng ở nhiệt độ môi trường trong khoảng từ 5°C đến 40°C.
- Luôn rút phích cắm điện của máy ra sau khi sử dụng.
- Để thiết bị nguội xuống khoảng 30 phút trước khi cầm nắm hoặc làm sạch thiết bị.
- Lau sạch nồi sau mỗi lần chế biến, đặc biệt khi bạn rán các nguyên liệu đã được ướp hoặc thực phẩm có nhiều mỡ. Hãy cẩn thận vì nồi có thể trở nên rất nóng trong khi sử dụng.
- Chỉ dành cho HD9210: Để đảm bảo tuổi thọ cao cho nồi của bạn, hãy lau sạch nồi bằng nước nóng, nước rửa chén và một miếng xốp mềm. Không dùng vật thô ráp, chắt hoặc vật liệu mài mòn. Không rửa sạch nồi bằng máy rửa chén. Rửa sạch bằng máy rửa chén sẽ làm ảnh hưởng đến lớp phủ và có thể làm hỏng vật liệu nồi.
- Bảo đảm rằng nguyên liệu được chế biến bằng thiết bị này chuyển thành màu vàng thay vì màu đen hoặc nâu. Loại bỏ những phần đồ ăn thừa bị cháy.

Điện từ trường (EMF)

Thiết bị Philips này tuân thủ tất cả các tiêu chuẩn và quy định hiện hành liên quan đến điện từ trường.

Tái chế

Không vứt bỏ thiết bị cùng với chất thải gia đình thông thường khi ngừng sử dụng thiết bị. Hãy đem thiết bị đến điểm thu gom chính thức để tái chế. Làm như vậy, bạn sẽ giúp bảo vệ môi trường.

Bảo hành và hỗ trợ

Nếu bạn cần hỗ trợ hay để biết thông tin, vui lòng truy cập www.philips.com/support hoặc đọc tờ bảo hành toàn cầu riêng lẻ.

Cách khắc phục sự cố

Chương này tóm tắt các sự cố thường gặp phải với thiết bị này. Nếu bạn không thể giải quyết được vấn đề sau khi tham khảo thông tin dưới đây, vui lòng truy cập www.philips.com/support để xem danh sách câu hỏi thường gặp hoặc liên hệ với Trung Tâm Chăm Sóc Khách Hàng ở quốc gia bạn.

繁體中文

簡介

感謝您購買本產品。歡迎來到飛利浦的世界！為充分享受飛利浦為您提供的好處，請至下列位址註冊產品：www.philips.com/welcome。

重要事項

使用本產品前，請先仔細閱讀此重要資訊，並保留說明以供日後參考。

危險

- 務必將待炸的食材放在網籃中，避免與加熱組件接觸。
- 產品運作時，請勿遮蓋進風口和出風口。
- 請勿在炸鍋中裝油，否則可能導致起火危險。

警示

- 在您連接電源之前，請檢查本地的電源電壓是否與產品所標示的電壓相符。
- 當插頭、電線或產品本身受損時，請勿使用產品。
- 如果電線損壞，則必須交由飛利浦、飛利浦授權之服務中心，或是具備相同資格的技師更換，以免發生危險。
- 本產品不適合供下列人士（包括兒童）使用：身體官能或心智能力退化者，或是經驗與使用知識缺乏者。他們需要有負責其安全的人員在旁監督，或指示產品的使用方法，方可使用。
- 請勿讓兒童接觸產品與電線。
- 電源線應遠離高溫表面。
- 僅可將本產品連接到有接地的電源插座上。並請務必確定將插頭確實插入電源插座中。
- 本產品的設計不是為了透過外部定時器或獨立遙控系統來進行操作。
- 請勿將產品緊鄰著牆壁或其他產品擺放。預留至少 10 公分的側面、背面及上方空間。請勿在產品頂端放置任何物品。
- 請勿將本產品使用於非本手冊描述之目的。
- 在熱氣炸食期間，高溫蒸氣會透過出風口排出。請保持安全距離，切勿將您的手與臉接近蒸氣與出風口。當您取下產品蓋子時，也請小心熱燙的蒸氣和空氣。
- 產品表面在使用期間可能會變熱。(圖 1)
- AirFryer 配件在使用時會變得非常燙。請小心處理。

警告

- 本產品僅供家用。並非用於商店的員工廚房、辦公室、農舍等等或其他工作場所。亦非適用於供住宿用餐的飯店、汽車旅館與其他居住場所。
- 請勿在加熱板上放置任何食物或其他物品。產品運作時，如有食物掉到加熱板上，請立即關閉產品電源，並用叉子或類似用具將其拿走。掉到加熱板後方的食物則會自動回到炸鍋內。
- 請勿在本產品上使用非製造商所建議的配件及廚具。
- 務必將產品交由飛利浦授權之服務中心檢查或修理。請勿嘗試自己動手修理；否則產品保固將無效。
- 本產品設計適用於 5°C 到 40°C 之間的环境溫度下。
- 用完本產品後，請務必將插頭拔掉。
- 搬運或清潔產品之前，請先讓產品冷卻約 30 分鐘。
- 每次料理過後請清空炸鍋，尤其是油炸油膩或醃漬食物之後。務請留意炸鍋經使用會變得燒燙，請格外小心。
- 仅限于 HD9210：为确保您的煎锅具有较长的使用寿命，请使用热水、洗涤剂和软海绵进行清洁。请勿使用腐蚀性或磨蚀性清洁剂或材料。请勿使用洗碗机清洁煎锅，用洗碗机清洁会损坏涂层，并可能腐蚀材料。
- 請確認本產品料理完成的食材呈現金黃色，而非黑色或褐色。去除過焦的部份。

電磁波 (EMF)

本飛利浦產品符合所有電磁波相關適用標準和法規。

回收

本產品使用壽命結束時請勿與一般家庭廢棄物一併丟棄。請將該產品放置於政府指定的回收站，此舉能為環保盡一份心力。

保固與支援

如果您需要資訊或支援，請造訪：www.philips.com/support，或另行參閱全球保證書。

疑難排解

本單元概述您使用本產品時最常遇到的問題。如果您無法利用以下資訊解決您遇到的問題，請造訪 www.philips.com/support 查看常見問題清單，或聯絡您所在國家/地區的飛利浦客戶服務中心。

简体中文

简介

感谢您的惠顾，欢迎光临飞利浦！为了您能充分享受飞利浦提供的支持，请在 www.philips.com/welcome 上注册您的产品。

注意事项

使用产品之前，请仔细阅读本重要信息，并妥善保管以供日后参考。

危險

- 始终将原料放置在炸篮中煎炸，以免接触到加热元件。
- 产品正在工作时，不要盖住其进风口和出风口。
- 切勿在煎锅中倒油，因为这可能导致火灾危险。

警告

- 在将产品连接电源之前，请先检查产品所标电压与当地的供电电压是否相符。
- 如果插头、电源线或产品本身受损，请勿使用本产品。
- 如果电源线损坏，为了避免危险，必须由飞利浦、飞利浦特约维修中心或有同等维修资格的专业人员来进行更换。
- 产品不建议由有肢体、感官或精神能力缺陷或缺乏使用经验和知识的人（包括儿童）使用，除非有负责他们安全的人对他们进行与产品使用有关的监督或指导。
- 应将产品及其线缆置于儿童触及不到的地方。
- 不要让电源线接触到高温的表面。
- 产品必须插入有接地的插座，且务必确保其已正确插入。

- 本产品不能利用外部定时器或独立的遥控器系统操作。
- 切勿将产品靠墙或靠其它产品摆放。产品的后面、两侧和上方应至少留出 10 厘米的自由空间。切勿在产品上方放置物品。
- 请勿将本产品用于本手册中说明以外的任何其它用途。
- 在利用热空气煎炸期间，会从出风口释放出高温蒸汽。手部和脸部应与蒸汽和出风口保持安全距离。并且在将锅盖从产品上挪开时也要注意高温蒸汽和热气。
- 使用产品时，其可接触的表面可能会变得很热。(图 1)
- 在 airfryer 空气炸锅中使用随附的附件时，附件变得很热。操作时请小心。

警告

- 本产品仅限于正常家用。它不得用于商店、办公场所、农场或其他工作环境的员工食堂。也不得由酒店、汽车旅馆、提供住宿和早餐的场所及其他住宿环境中的客人使用。
- 请勿在加热元件上放置任何食物或其他物品。如果本产品工作时有食物掉落在加热元件上，请立即关闭本产品并用餐叉或类似厨具取出食物。如果此食物掉落在加热元件的后面，则将自动引导回锅中。
- 切勿将非制造商推荐的附件和厨具与本产品一同使用。
- 产品只能送到由飞利浦授权的维修中心检修。不要自己修理产品，否则产品维修保证书将会无效。
- 本产品的的设计使用环境温度 5°C 到 40°C 之间。
- 使用后务必拔下产品的插头。
- 在处理或清洁产品之前，必须先让产品冷却大约 30 分钟。
- 每加工一批原料之后，尤其是烹制高脂肪食物或腌泡食物时，请倒空煎锅。
- 仅限 HD9210：為確保炸鍋能長久使用下去，清潔時請使用熱水、洗潔劑和柔軟海綿。切勿使用任何刺激性或磨蝕性的清潔劑或器具。不可將炸鍋放入洗碗機清洗。使用洗碗機清洗炸鍋會對表面塗層有不良影響，且可能使材質受損。
- 确保在本产品中烹调的食材已呈现金黄色，而不是黑色或棕色。烧焦的部分应该丢弃。

电磁场 (EMF)

本飞利浦产品符合所有有关电磁场的适用标准和法规。

回收

弃置产品时，请不要将其与一般生活垃圾堆放在一起；应将其交给官方指定的回收点。这样做有利于环保。

保修和支持

如果您需要信息或支持，请访问 www.philips.com/support 或阅读单独的全球保修卡。

故障种类和处理方法

本章归纳了使用本产品时最常见的一些问题。如果您无法根据以下信息解决问题，请访问 www.philips.com/support 查阅常见问题列表，或联系您所在国家/地区的客户服务中心。

问题	可能的原因	解决方法
airfryer 产品电源插头没有工作。	产品电源插头没有插上。	将插头插入有接地的电源插座。
使用 airfryer 烹调的食材没有全熟。	炸篮中的原料量太多。	将食材分成小批放入炸篮。分成小批可以让煎炸更均匀。
	烹调时间太短。	让原料在本产品中停留更长时间。
食材在 airfryer 中未得到均匀的煎炸。	某些食材需要在烹调过程中翻动一次或两次。	如果某些食材处于最上面，或者与其它食材交叠（例如炸薯条），则需要烹调过程翻动一次或两次。
从 airfryer 做出来的煎炸点心并不松脆。	您选择的煎炸点心应该在传统的油炸锅中进行烹饪。	可选择烤箱点心，或者在点心上刷少许油以增加其脆度。
我无法正确关闭锅盖。	炸篮中的原料量过多。	炸篮中的原料量切勿超过全部容量的 ¾。
	炸篮未正确地放入煎锅。	取出炸篮并将其放回。确保您将炸篮手柄的金属线正确放入煎锅边缘专门设计的凹陷部位。
从产品中冒出白烟。	您正在烹饪含油量较高的原料。	当您在 airfryer 中烹调含油量较高的食材时，大量油烟将渗透到煎锅中。油份会产生白色的油烟，同时煎锅可能比正常状态下更热。这不会影响产品煎炸食材的最终效果。
	煎锅中还残留了上次使用后的油污。	白烟是由于油脂在煎锅中加热而产生的。确保您在每次使用后都正确地清洁煎锅。
新鲜薯条在 airfryer 中未得到均匀地煎炸。	您在煎炸前未正确地浸泡土豆条。	在碗中浸泡土豆条至少 30 分钟，然后将它们取出并放在厨房用纸上沥干。
	您没有使用正确的土豆品种。	使用新鲜的土豆，并确保它们在煎炸时不会散开。
从 airfryer 做出来的炸薯条并不松脆。	炸薯条的松脆程度取决于薯条中的含油量和含水量。	确保在加油前以正确的方法沥干土豆条。
		将土豆条切细一点可以让它更松脆。
		加少许油也可让它更松脆。

بخاطر این خرید به شما تبریک می گوئیم و به Philips خوش آمدید! برای استفاده کامل از پشتیبانی ارائه شده از جانب Philips دستگاه خود را در نشانی www.philips.com/welcome ثبت کنید.

این اطلاعات مهم را قبل از استفاده از دستگاه با دقت بخوانید و آنها را برای مراجعه آینده نگهداری کنید.

- همیشه مواد غذایی که باید سرخ شوند را در سبید قرار دهید تا از تماس آنان با المنتهای حرارتی جلوگیری به عمل آورید.
- هرگز ورودی هوا و روزنه های خروج هوا در هنگام کار کردن دستگاه نپوشانید.
- ماهیتابه را از روغن پرتکنید چون این کار ممکن است خطراتش سوزی به همراه داشته باشد.

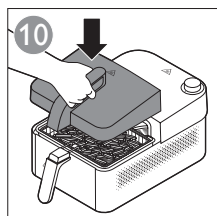
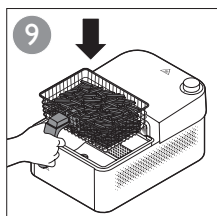
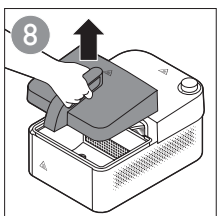
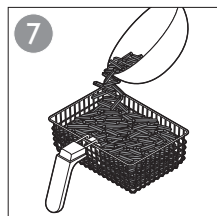
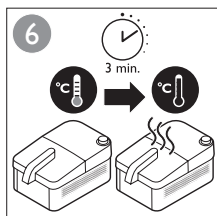
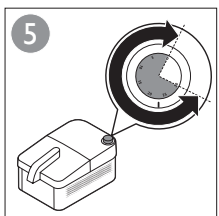
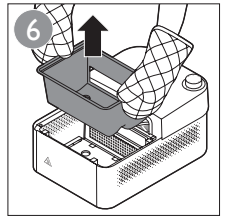
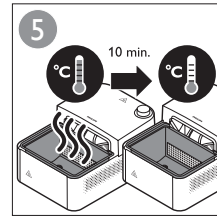
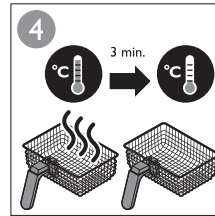
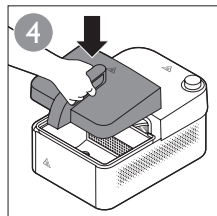
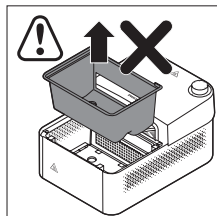
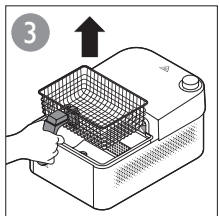
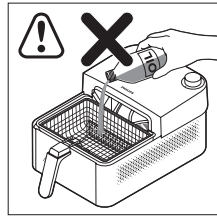
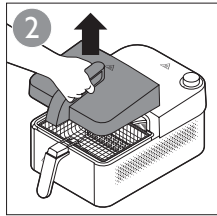
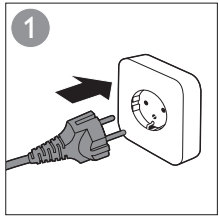
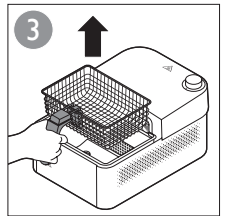
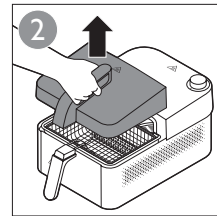
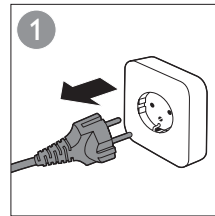
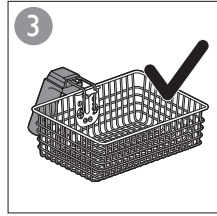
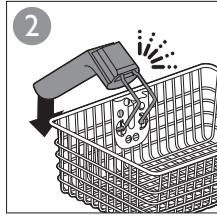
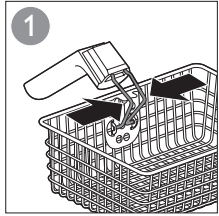
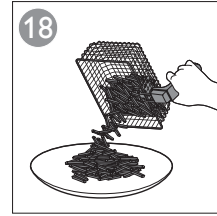
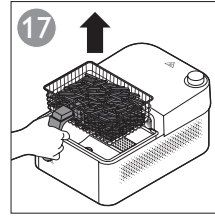
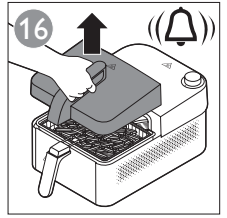
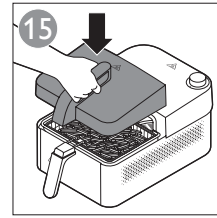
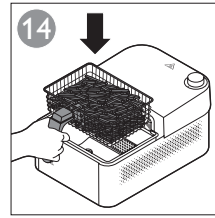
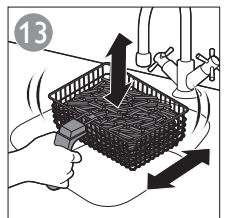
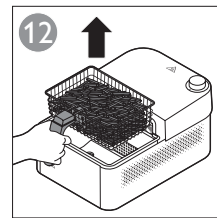
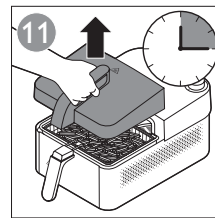
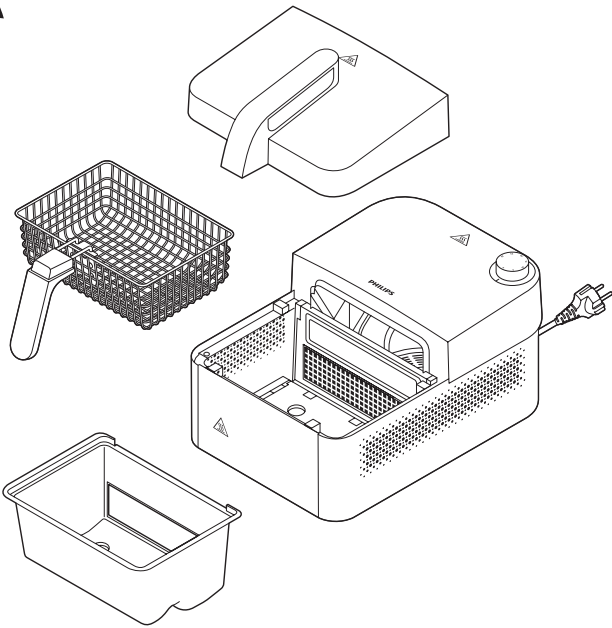
- قبل از اتصال دستگاه به برق دقت کنید که ولتاژ مشخص شده روی دستگاه با برق محل هماهنگی داشته باشد.
- در صورتی که سیم و دو شاخه و یا خود دستگاه آسیب دیده باشد از دستگاه استفاده نکنید.
- اگر سیم برق صدمه دیده باشد باید Philips یا مرکز خدمات مجاز توسط شرکت Philips یا افرادی تایید شده دیگر برای اجتناب از ایجاد خطر، تعویض نمایند.
- این دستگاه برای استفاده توسط اشخاصی که دارای مشکلات بدنی، حساس یا ذهنی (کودکان را هم شامل می شود) یا افرادی فاقد تجربه، دانش کافی می باشند طراحی نشده است، مگر این افراد تحت نظارت فردی مسئول قرار داشته یا استفاده از دستگاه را از این افراد فرآ گیرد.
- دستگاه و سیم آن را از دسترس کودکان دور نگاه دارید.
- سیم برق را از سطوح داغ شده دور نگاه دارید.
- دستگاه را فقط به پریزی که اتصال زمین داشته باشد وصل کنید. همیشه مطمئن شوید که دوشاخه به طرز صحیح در پریز برق قرار داده شده باشد.
- این دستگاه برای استفاده با تایمرهای خارجی یا سیستمهای کنترل از راه دور مجزا ساخته نشده است.
- دستگاه را در کنار دیوار و یا سایر دستگاهها قرار ندهید. حداقل ۱۰ سانتی متر فاصله در پشت و اطراف دستگاه و ۱۰ سانتی متر در بالای دستگاه فضای آزاد وجود داشته باشد. چیزی را بالای دستگاه قرار ندهید.
- از دستگاه برای موارد دیگر به غیر از مواردی که در این دفترچه راهنما ذکر شده است، استفاده نکنید.
- در خلال سرخ کردن با هوا، بخار داغ از طریق روزنه های خروج هوا خارج می شود. دستها و صورت خود را در فاصله ای مطمئن از بخار و از روزنه های خروج هوا نگاه دارید. همچنین مراقبت بخار و هوای داغی که هنگام برداشتن دراز دستگاه خارج می شود باشید.
- سطوح قابل دسترس دستگاه در حین استفاده داغ می شوند (شکل ۱).
- لوازم جانبی این سرخ کن هوایی هنگام استفاده از دستگاه داغ می شوند. هنگام کار با دستگاه دقت بعمل آورید.

- این دستگاه فقط برای استفاده عادی خانگی طراحی شده است. این دستگاه برای استفاده از محیطهایی مانند آشپزخانه فروشگاهها، دفاتر، مزارع و سایر محیطهای کاری طراحی نشده است. این دستگاه برای استفاده مشتری در هتلها، متلها، بد اند برکفست و سایر محیطهای مسکونی مشابه طراحی نشده است.
- مواد غذایی یا سایر اقلام را روی المنت گرم کردن قرار ندهید. اگر غذا روی المنت گرم کردن در زمانی که دستگاه کار می کند افتاد، دستگاه را خاموش کرده و آن تکه ماده غذایی را با چنگال یا وسیله ای مشابه فوراً بیرون بیاورید. اگر تکه از غذا پشت المنت گرم کننده افتاد، آن تکه به طور اتوماتیک به سمت ماهیتابه هدایت خواهد شد.
- از لوازم جانبی و لوازم آشپزخانه بجز موارد توصیه شده توسط سازنده دستگاه استفاده نکنید. همیشه دستگاه را برای بازدید یا تعمیر نزد مرکز خدمات مجاز Philips بپرید. سعی نکنید که دستگاه را خود تعمیر کنید، در غیر این صورت ضمانت دستگاه باطل خواهد شد.
- این دستگاه برای استفاده در درجه حرارت محیط بین ۵ تا ۴۰ درجه سلسیوس طراحی شده است. دوشاخه دستگاه را همیشه بعد از استفاده از برق خارج کنید.
- قبل از استفاده یا تمیز کردن دستگاه اجازه دهید تا دستگاه خنک به مدت ۳۰ دقیقه خنک شود. پس از هر دسته ماهیتابه را خالی کنید خصوصاً هنگامی که مواد غذایی چرب یا مرینیت شده را سرخ می کنید. دقت کنید چون ماهیتابه هنگام استفاده داغ می شود.
- (فقط مدل HD9210) جهت اطمینان از طول عمر طولانی ماهیتابه خود آن را با آب داغ، مایع ظرف شویی و یک اسفنج نرم تمیز کنید. از مواد پاک کننده سایشی یا قوی استفاده نکنید. ماهیتابه را در ماشین ظرفشویی نشویند. تمیز کردن در ماشین ظرف شویی تاثیر منفی بر روکش داشته و ممکن است به مواد آسیب برساند.
- مطمئن شوید که مواد غذایی درون دستگاه طلایی-زرد رنگ می شوند تا تیره یا قهوه ای. باقیمانده مواد سوخته شده را بیرون بیاورید.

این دستگاه Philips با استانداردها و مقررات جاری در مورد تشعشعات میدانهای الکترومغناطیسی مطابقت دارد.

دستگاه را مانند سایر زباله های خانگی دور نریزید، و آن را در محلهای تعیین شده دور بریزید. با انجام این کار شما به حفظ محیط زیست کمک می کنید.

اگر به اطلاعات یا پشتیبانی نیاز دارید لطفاً به سایت اینترنتی www.philips.com/support مراجعه کنید یا برگه جداگانه ضمانت جهانی را مطالعه کنید.



	✓	✗	✗
	✓	✗	✗
	✓	✓	✓
HD9210 	✓	✓	✗
HD9211 	✓	✓	✓

هنيئًا لك على شراء هذا المنتج ومرحبًا في عالم Philips! للاستفادة الكاملة من الدعم الذي تقدمه Philips، قم بتسجيل منتجك على www.philips.com/welcome.

هام

يُرجى قراءة هذه المعلومات المهمة بعناية قبل استخدام الجهاز والاحتفاظ بها للرجوع إليها في المستقبل.

خطر

- احرص دومًا على وضع المكونات المطلوب تحميرها في السلة لمنعها من تلامس عناصر التسخين.
- لا تقم بتغطية فتحات دخول وخروج الهواء أثناء تشغيل الجهاز.
- لا تملأ وعاء القلي بالزيت لأن ذلك يمكن أن يعرضك لخطر الحريق.

تحذير

- تأكد من أن درجة الفولتية الموضحة على الجهاز تتوافق مع فولتية التيار الكهربائي المحلي قبل توصيل الجهاز.
- لا تستخدم الجهاز في حالة وجود تلف بسلك التيار الكهربائي أو القابس أو الجهاز نفسه.
- إذا تلف سلك التيار الكهربائي، فيجب استبداله بمعرفة شركة Philips أو مركز خدمة معتمد لدى شركة Philips أو أشخاص ذوي مؤهلات مناسبة لتجنب المخاطر.
- لم يتم تصميم هذا الجهاز ليستخدمه الأشخاص (بمن فيهم الأطفال) ذوي الإعاقات الحسية أو العقلية أو الذين يفتقرون إلى الخبرة والمعرفة ما لم يحصلوا على الإشراف والتوجيه فيما يتعلق باستعمال هذا الجهاز من الشخص المسئول عن سلامتهم.
- احفظ الجهاز وسلك التيار الكهربائي الخاص به بعيدًا عن متناول الأطفال.
- حافظ على سلك التيار الكهربائي بعيدًا عن الأسطح الساخنة.
- صل الجهاز بمقبس حائط مؤرض فقط. تأكد دائمًا من إدخال القابس بالشكل المناسب في مقبس الحائط.
- هذا الجهاز غير مُخصص للتشغيل بواسطة مؤقت خارجي أو جهاز تحكم عن بُعد منفصل..
- لا تضع الجهاز مقابل الحائط أو الأجهزة الأخرى. اترك مساحة فارغة ١٠ سم على الأقل خلف الجهاز وعلى جانبيه ومساحة خالية ١٠ سم فوق الجهاز. لا تضع أي شيء على سطح الجهاز.
- لا تستخدم الجهاز في أي أغراض أخرى غير الموضحة في هذا الدليل.
- عند القلي بالهواء الساخن، ينبعث البخار الساخن عبر فتحات خروج الهواء. احرص على إبعاد يديك ووجهك بمسافة آمنة عن البخار وعن فتحات خروج الهواء. احتسب أيضًا من البخار والهواء الساخن عند إخراج الغطاء من الجهاز.
- يمكن أن تسخن الأسطح التي يمكن الوصول إليها خلال الاستخدام (شكل ١).
- تصير ملحقات القلاية الهوائية ساخنة عند استخدامها في القلاية. فاحترس عند التعامل معها.

تنبيه

- هذا الجهاز مخصص للاستعمال المنزلي العادي فقط. فهو غير مُخصص للاستخدام في بيئات مثل مطابخ طاقم العمل بالمتاجر أو المكاتب أو المزارع أو بيئات العمل الأخرى. كما أنه غير مُخصص للاستخدام من جانب نزلاء الفنادق الكبيرة والفنادق الصغيرة وتُزل المبيت والإفطار وغيرها من البيئات السكنية الأخرى.
- لا تضع أي طعام أو عناصر أخرى على عنصر التسخين. في حالة سقوط قطعة طعام على عنصر التسخين عندما يكون الجهاز قيد التشغيل، أوقف تشغيل الجهاز وانزع قطعة الطعام بشوكة أو أداة مماثلة على الفور. في حالة سقوط قطعة طعام خلف عنصر التسخين، يتم توجيهها تلقائيًا مرة أخرى في الوعاء.
- لا تستخدم ملحقات وأدوات مطبخ غير التي توصي بها الشركة المصنعة مع هذا الجهاز.
- احرص دائمًا على فحص الجهاز أو إصلاحه عن طريق أحد مراكز الصيانة المعتمدة من شركة Philips. لا تحاول إصلاح الجهاز بنفسك وإلا سيترتب على ذلك إبطال الضمان.
- هذا الجهاز مصمم للاستخدام في درجات حرارة بين ٥ درجات مئوية و ٤٠ درجة مئوية.
- احرص دومًا على فصل الجهاز من الكهرباء بعد الاستعمال.
- اترك الجهاز لمدة ٣٠ دقيقة تقريبًا حتى يبرد قبل استخدامه أو تنظيفه.
- قم بتفريغ الوعاء بعد كل كمية طعام خاصة عند تحمير أغذية دهنية أو متبلة. واحترس لأن الوعاء يصير ساخنًا أثناء الاستخدام.
- (طراز HD9210 فقط) لضمان إطالة العمر الافتراضي للقلاية، نظفها بمياه ساخنة وسائل تنظيف وإسفنجة ناعمة. لا تستخدم أدوات أو مواد التنظيف الكاشطة أو القوية. لا تنظف القلاية في غسالة الصحون. التنظيف في غسالة الصحون له آثار سلبية على طبقة الطلاء وقد يتلف المادة المصنعة منها.
- احرص على خروج المكونات التي تم تحضيرها في هذا الجهاز باللون الأصفر الذهبي وليس اللون الداكن أو البني المحترق. قم بإزالة البقايا المحترقة.

المجال الكهرومغناطيسي (EMF)

هذا الجهاز من شركة Philips يتوافق مع كل المعايير والقوانين السارية والمتعلقة بالمجال الكهرومغناطيسي.

إعادة التدوير

لا تتخلص من الجهاز مع النفايات المنزلية العادية عند نهاية فترة استخدامه، ولكن قم بتسليمه إلى نقطة تجميع رسمية لإعادة تدويره. فانت تساعد من خلال القيام بهذا الإجراء في الحفاظ على البيئة.

الضمان والدعم

إذا كنت بحاجة إلى معلومات أو دعم، يرجى زيارة www.philips.com/support أو الاطلاع على كتيب الضمان العالمي المنفصل.